

Fix WLC "Bereikte maximale limiet voor aantal Flow Exporters" fout

Inhoud

[Inleiding](#)

[Voorwaarden](#)

[Vereisten](#)

[Gebruikte componenten](#)

[Probleem](#)

[Oplossing](#)

[Validatie](#)

Inleiding

Dit document beschrijft hoe u een fout "Bereikte maximale limiet voor aantal Flow Exporters" in de telemetrietaak voor een WLC kunt oplossen met Cisco Catalyst Center.

Voorwaarden

Vereisten

U hebt toegang nodig tot:

- Cisco Catalyst Center GUI met SUPER-ADMIN rol.
- AirOS draadloze controller CLI en GUI met beheerdersrol.

Gebruikte componenten

De informatie in dit document is gebaseerd op de apparaten in een specifieke laboratoriumomgeving. Alle apparaten die in dit document worden beschreven, hadden een opgeschoonde (standaard)configuratie. Als uw netwerk live is, moet u zorgen dat u de potentiële impact van elke opdracht begrijpt.

Probleem

Cisco Catalyst Center-telemetrielevering wordt verwacht te mislukken wanneer een flow-exporteur al is geconfigureerd in Cisco Wireless Controller WLC 5520 met AirOS omdat dat apparaat slechts één te configureren flow-exporteur ondersteunt. Zodoende kan Cisco Catalyst Center deze configuratie niet negeren vanwege die WLC-beperving om twee of meer flow-exporteurs te configureren, wat resulteert in een fout in de provisioningtaak:

Implementatie van netflow setting gestart.

MISLUKT: Het configureren van nieuwe NetFlow Collector Server Configuration Instellingen IP: [10.10.10] en poort: [6007] op het apparaat: 10.88.244.161 is mislukt, behalve: Fout in het uitvoeren van XDE Procedure. Foutmelding: Er is fout opgetreden tijdens het uitvoeren van de opdrachtconfiguratiestroom om exporteur 10.10.10.10 10.10.10.10 poort 6007 te maken. Opdracht Uitvoer: configuratie stroom maken exporteur 10.10.10.10 10.10.10.10 poort 6007 Max. limiet voor aantal Flow Exporters.

Provision . Network Devices . Inventory Preview New Page

WLC-5520

Management IP 10.88.244.161
Device Type Cisco 5520 Series Wireless Controllers
Device Role ACCESS

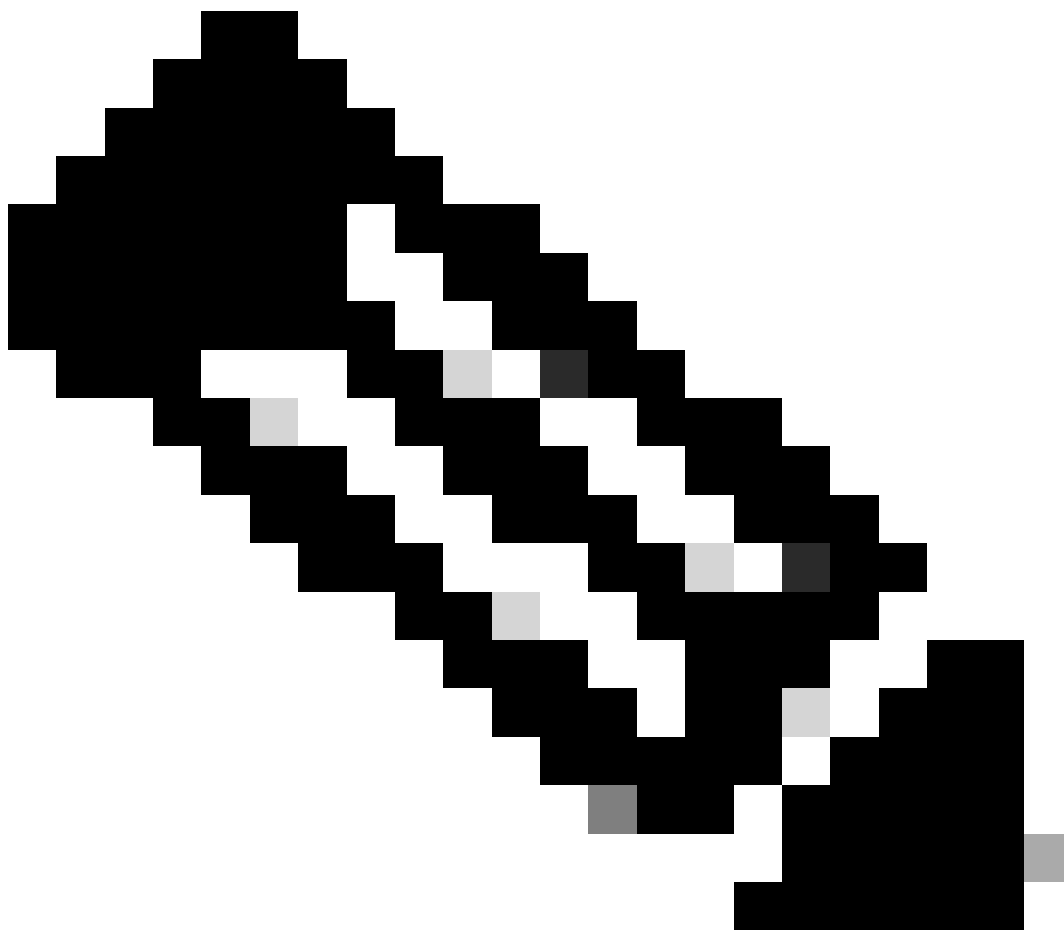
COMPLETED: Deconfiguring old SNMP Trap Server Configurations Settings IP: [10.10.10.10] on the device: 10.88.244.161 completed successfully.
COMPLETED: Configuring new SNMP Trap Server Configurations Settings IP: [10.10.10.10] on the device: 10.88.244.161 completed successfully.

Deployment of dns setting SUCCESS
No change in setting, so no operation was performed
Process success on all devices.

Deployment of netflow setting FAILED
Deployment of netflow setting initiated Retry
FAILED: Configuring new Netflow Collector Server Configuration Settings IP: [10.10.10.10] and Port: [6007] on the device: 10.88.244.161 failed with exception: Error in running XDE Procedure, Error Message::Error occured while executing the command 'config flow create exporter 10.10.10.10 10.10.10.10 port 6007'.Command Output : config flow create exporter 10.10.10.10 10.10.10.10 port 6007 Reached Max limit for Number of Flow Exporters..

Application telemetry SUCCESS
Configuration of application telemetry is only applicable upon enable/disable application telemetry action, so no operation was performed

Details telemetriettaak



Opmerking: Cisco Catalyst Center kan alleen de eerste NetFlow Collector-server voor draadloze controller doorsturen, omdat het een beperking heeft op het aantal flow-exporteurs.

Bericht dat het Cisco Catalyst Center probeert een flow-exporteur naar de WLC te duwen, maar het apparaat heeft al een geconfigureerd zoals bevestigd in de CLI-uitvoer:

```
<#root>
```

```
(Cisco Controller) >
```

```
show flow exporter summary
```

```
Exporter-Name Exporter-IP Port ===== fer_exporter 10.10.10.10 6007 (Cisco Co
```

```
show flow exporter statistics
```

```
Exporter-name: fer_exporter Total Flows Sent: 1147297289 Total Pkts Sent: 81828210 Total Pkts Dropped:
```

Cisco Catalyst Center probeert de NetFlow Collector-instellingen die in Netwerkinstellingen zijn geconfigureerd naar de WLC te duwen, maar het apparaat bereikt de beperking van de flow-exporteur dat er slechts één geconfigureerd is. Dat zorgt ervoor dat de taak mislukt, zelfs als de flow-exporteur hetzelfde is.

Oplossing

1- Controleer dat de AirOS WLC het maximale aantal flow-exporteurs heeft bereikt door een opdracht uit te voeren in de WLC CLI:

```
<#root>
```

```
(Cisco Controller) >
```

```
show flow exporter summary
```

Exporter-Name	Exporter-IP	Port
=====	=====	=====
fer_exporter	10.10.10.10	6007

In deze CLI-uitvoer ziet u dat de WLC al een flow-exporteur heeft geconfigureerd met de naam fer_exporteur en dat het conflicten veroorzaakt voor Cisco Catalyst Center tijdens de telemetrieleveringstaak.

2- Navigeer naar het menu van Cisco Catalyst Center > Design > Network Settings > Telemetry en bevestig dat u een NetFlow Collector Server hebt geconfigureerd. U kunt Cisco Catalyst Center of een externe server configureren als Flow Collector-server:

Configure Syslog, Traps and NetFlow properties for your devices. The system will deploy these settings when devices are assigned to a site or provisioned.

Cisco DNA Center is your default SNMP collector. It polls network devices to gather telemetry data. [View details](#) on the metrics gathered and the frequency with which they are collected.

NetFlow

Choose Cisco DNA Center to be your NetFlow collector server, and/or add any external NetFlow collector server. This is the destination server for NetFlow export from network devices. Cisco DNA Center will only push the first NetFlow collector server for Wireless Controller as it has a restriction on the number of flow exporters.

Use Cisco DNA Center as NetFlow collector server

INTERFACES FOR APPLICATION TELEMETRY

To enable telemetry on a device, select the device from the Provision table and choose "Actions->Enable Application Telemetry". By default, All access interfaces on a switch OR all LAN-facing interfaces on a router will be provisioned. To override this default behavior, tag specific interfaces to be designated as LAN interface, by putting the keyword "lan" in the interface description.

Once specific interfaces are tagged those interfaces will be monitored.

Add an external NetFlow collector server

Only the external server destination will be configured on network devices. Flow records will not be configured.

Cisco DNA Center NetFlow Collector-instellingen

3- Log in op de AirOS WLC GUI en navigeer naar Wireless > NetFlow > Exporter om de lijst met flow-exporteurs te zien die in het apparaat zijn geconfigureerd:

The screenshot shows the Cisco WLC GUI with the 'Wireless' menu expanded. The 'Netflow' section is selected, and the 'Exporter' option is highlighted. The 'Exporter List' table contains the following data:

Exporter Name	Exporter Ip	Port Number
fer_exporter	10.10.10.10	6007

WLC GUI NetFlow Config

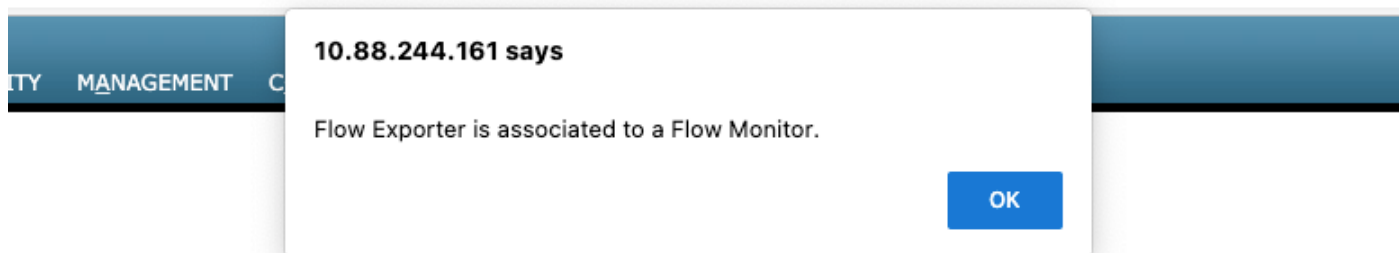
4 - Zoek naar uw flow exporteur naam, en van de pijl drop down menu, selecteer Verwijderen. In dit voorbeeld, wordt de naam van de stroom reeds gevormde exporteur genoemd fer_exporteur zoals bevestigd in Stap 1.

The screenshot shows the same Cisco WLC GUI as above, but with a 'Remove' button now visible next to the 'fer_exporter' entry in the 'Exporter List' table.

Exporter Name	Exporter Ip	Port Number
fer_exporter	10.10.10.10	6007

Exporteur verwijderen

5- Als de Flow exporteur in gebruik is wanneer u het verwijdert, kunt u een waarschuwingsbericht ontvangen dat de exporteur in een Flow Monitor wordt geassocieerd. U kunt deze niet verwijderen totdat u de koppeling verwijdert door eerst de Flow Monitor te verwijderen:



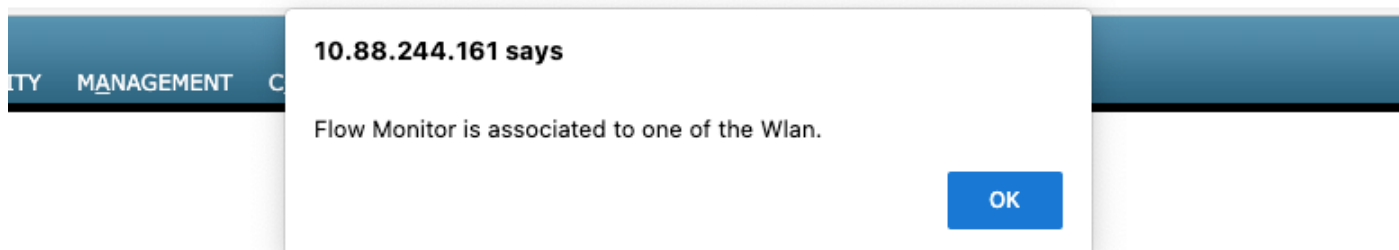
Flow Exporter

6- Om de Flow monitor te verwijderen, navigeer naar Wireless > NetFlow > Monitor en selecteer de Flow Monitor gekoppeld aan fer_exporteur zodat u het kunt verwijderen:



Flow Monitor

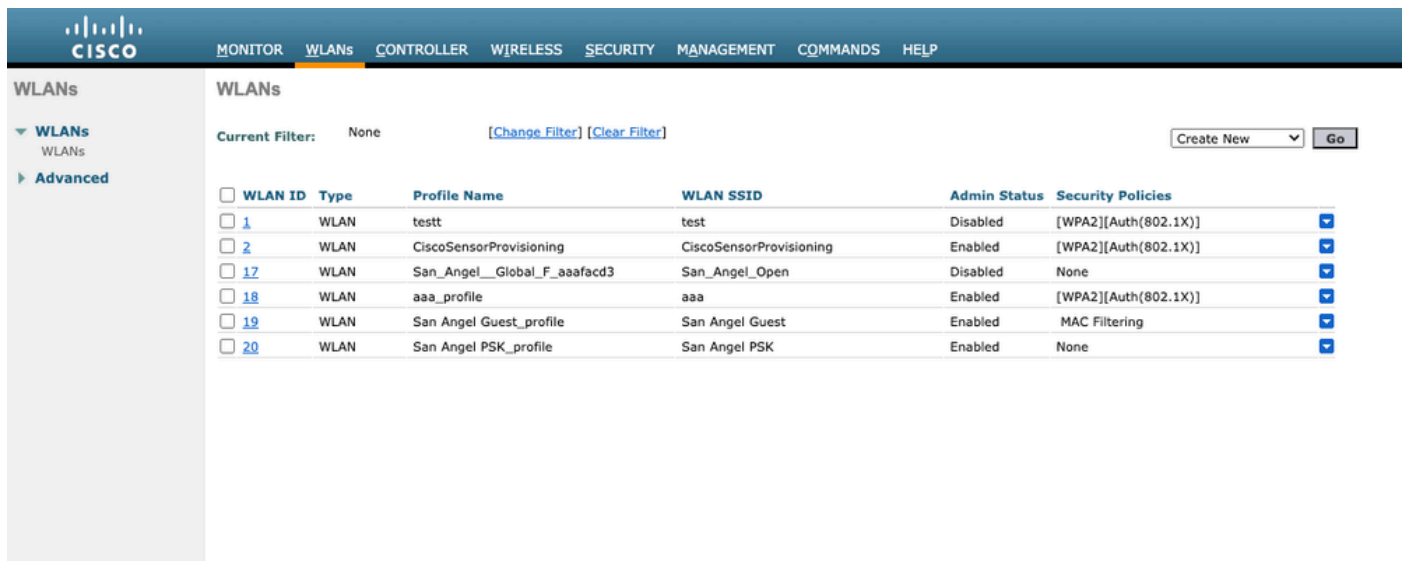
In dit voorbeeld, wordt de naam van de stroommonitor verbonden aan de stroomexporteur genoemd fer_Monitor. Als de Flow monitor aan een WLAN is gekoppeld, kunt u een soortgelijk bericht ontvangen als met de flow-exporteur vanwege een koppeling naar een WLAN bij het verwijderen van de flow-monitor:



WLC GUI NetFlow Config

7- Navigeer naar het tabblad WLAN's en vouw de sectie WLAN's uit om de WLAN's te bekijken

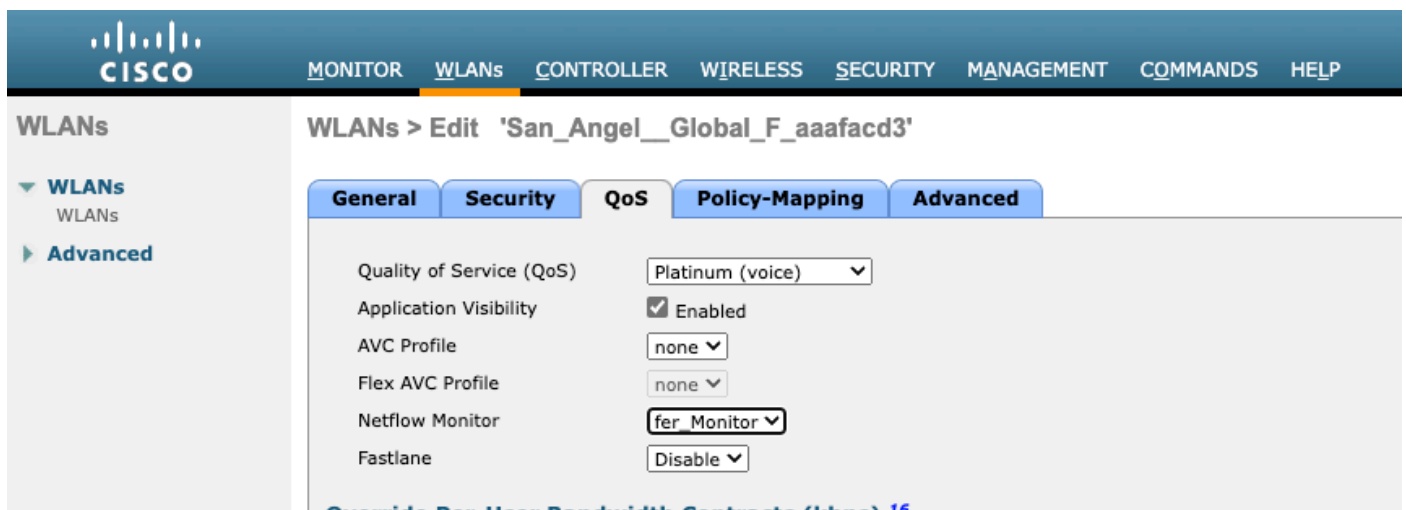
die in de WLC zijn geconfigureerd:



WLAN ID	Type	Profile Name	WLAN SSID	Admin Status	Security Policies
1	WLAN	testt	test	Disabled	[WPA2][Auth(802.1X)]
2	WLAN	CiscoSensorProvisioning	CiscoSensorProvisioning	Enabled	[WPA2][Auth(802.1X)]
17	WLAN	San_Angel_Global_F_aaafacd3	San_Angel_Open	Disabled	None
18	WLAN	aaa_profile	aaa	Enabled	[WPA2][Auth(802.1X)]
19	WLAN	San Angel Guest_profile	San Angel Guest	Enabled	MAC Filtering
20	WLAN	San Angel PSK_profile	San Angel PSK	Enabled	None

WLC GUI WLAN's-configuratie

8- Open alle WLAN-configuratie om te bekijken als in het veld Flow Monitor de fer_Monitor is geselecteerd in het tabblad QoS, zodat u deze kunt verwijderen door de optie geen te selecteren:



WLANs > Edit 'San_Angel_Global_F_aaafacd3'

General | **Security** | **QoS** | Policy-Mapping | Advanced

Quality of Service (QoS)

Application Visibility Enabled

AVC Profile

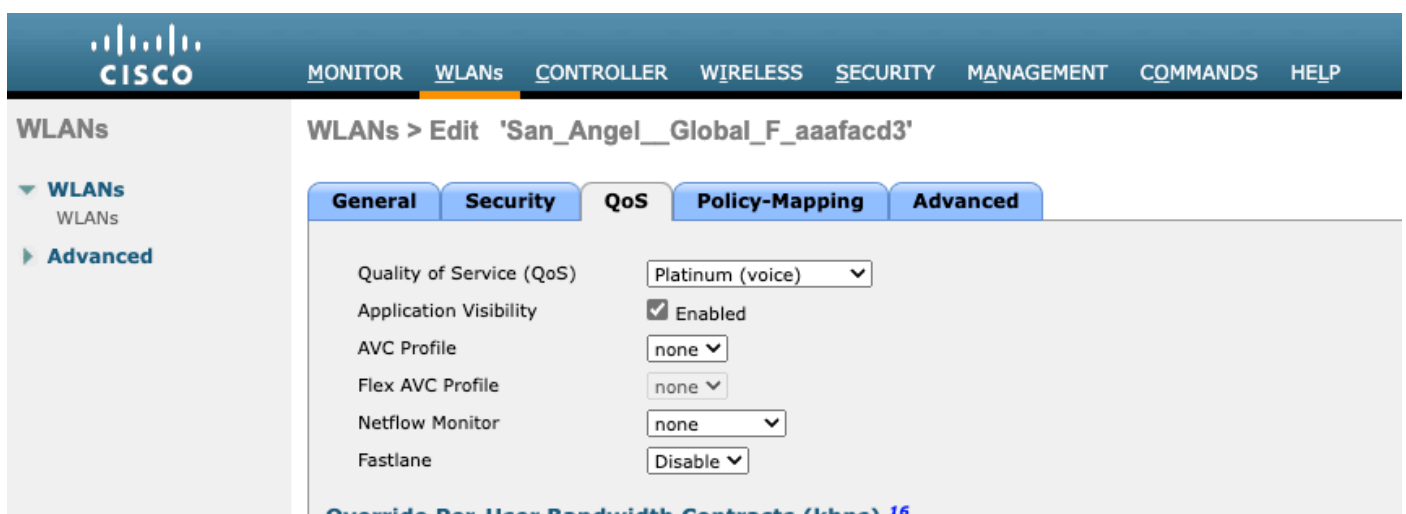
Flex AVC Profile

Netflow Monitor

Fastlane

[Override Per-User Bandwidth Contracts \(kbps\) 16](#)

WLC GUI NetFlow Config



WLANs > Edit 'San_Angel_Global_F_aaafacd3'

General | **Security** | **QoS** | Policy-Mapping | Advanced

Quality of Service (QoS)

Application Visibility Enabled

AVC Profile

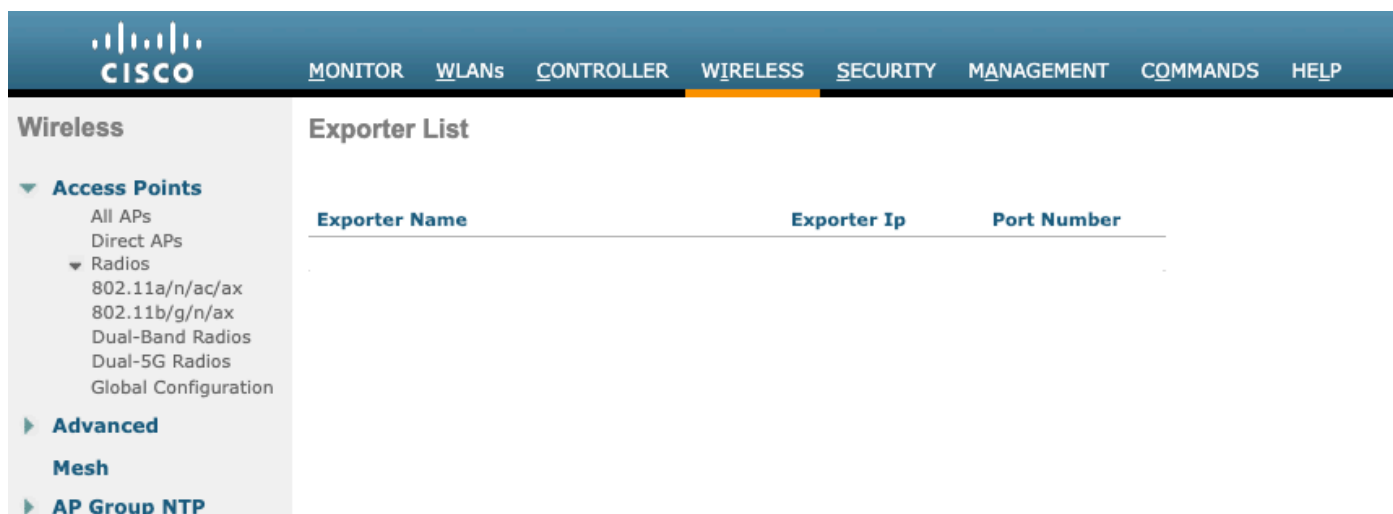
Flex AVC Profile

Netflow Monitor

Fastlane

[Override Per-User Bandwidth Contracts \(kbps\) 16](#)

9- Zodra u de Flow Monitor hebt verwijderd uit het WLAN, kunt u nu de Flow Monitor verwijderen zoals beschreven in stap 5, en uiteindelijk de Flow Exporter verwijderen zoals beschreven in stap 4.



10- Nu is het tijd om de WLC opnieuw te synchroniseren in Cisco Catalyst Center-inventaris. Nadat de synchronisatie is voltooid, kunt u de taak Telemetry provisioning starten. Ditmaal kan de taak succesvol zijn omdat er geen flow-exporteur meer geconfigureerd is in de WLC:

DEVICE CONTROLLABILITY AND TELEMETRY







✕

Update Telemetry Settings Task

Starts: Feb 15, 2023 1:35 PM | Status: ✔ Success

Last updated: 1:36:54 PM

[Refresh](#)

	<p>Deployment of snmp setting SUCCESS</p> <p>Deployment of snmp setting initiated</p> <p>COMPLETED: Deconfiguring old SNMP Trap Server Configurations Settings IP: [10.10.10.10] on the device: 10.88.244.161 completed successfully.</p> <p>COMPLETED: Configuring new SNMP Trap Server Configurations Settings IP: [10.10.10.10] on the device: 10.88.244.161 completed successfully.</p>
	<p>Deployment of dns setting SUCCESS</p> <p>No change in setting, so no operation was performed</p> <p>Process success on all devices.</p>
	<p>Deployment of netflow setting SUCCESS</p> <p>Deployment of netflow setting initiated</p> <p>COMPLETED: Configuring new Netflow Collector Server Configuration Settings IP: [10.10.10.10] and Port: [6007] on the device: 10.88.244.161 completed successfully.</p>
	<p>Application telemetry SUCCESS</p> <p>Configuration of application telemetry is only applicable upon enable/disable application telemetry action, so no operation was performed</p>
	<p>Install of Swim Certificate SUCCESS</p> <p>Setting does not apply to device, so no operation was performed</p>
	<p>Deployment of WSA certificate SUCCESS</p> <p>ICAP port configured Successfully</p> <p>Telemetry Subscriptions Configured Successfully</p>

Success Telemetry Provisioning Task



Opmerking: alle stappen die in de oplossing worden beschreven, kunnen ook via WLC CLI worden uitgevoerd, indien gewenst, zonder dat WLC GUI nodig is.

Validatie

Zodra de telemetrietaak met succes wordt voltooid, kunt u het gebruik van de WLC CLI-opdrachten voor flow exporteur en verzekering valideren. Ook door de Cisco Catalyst Center Assurance-gezondheidspagina te controleren voor de WLC en AP's.

<#root>

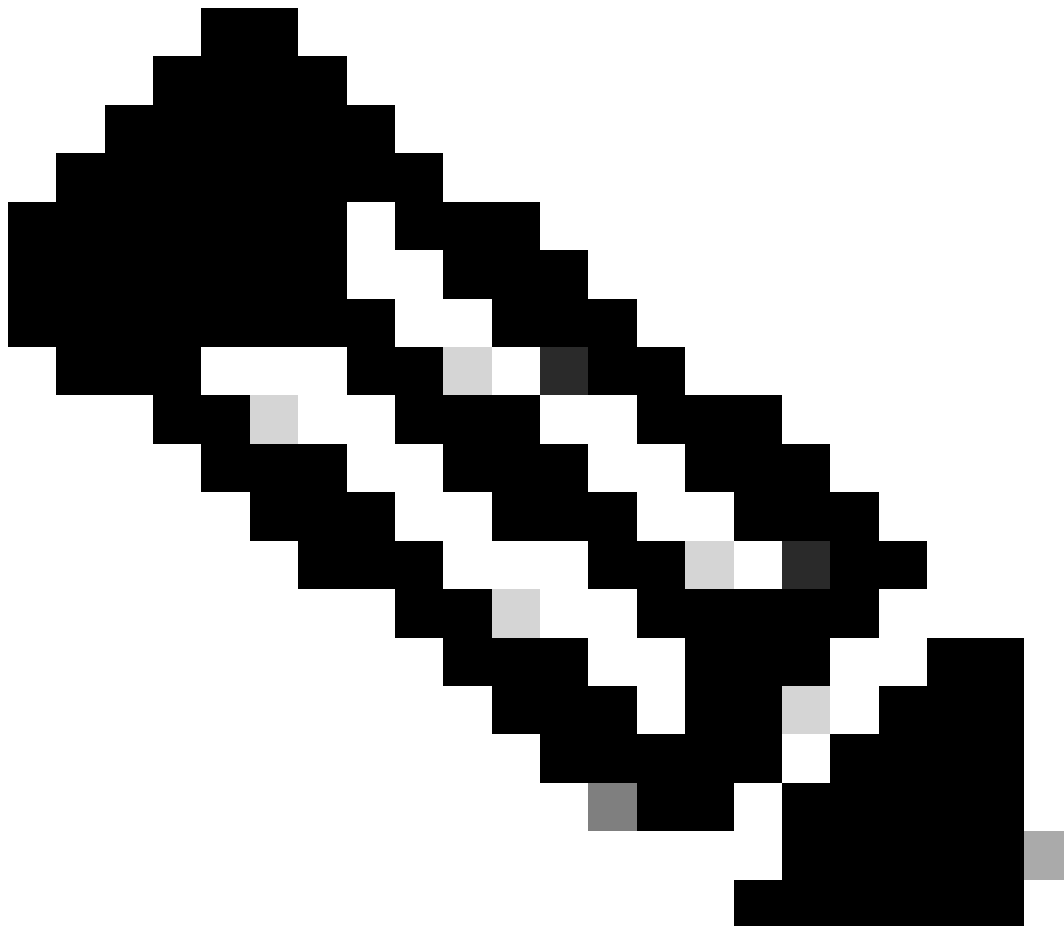
(Cisco Controller) >

```
show flow exporter summary
```

Exporter-Name	Exporter-IP	Port
=====	=====	=====

dnacexporter 10.10.10.10

6007



Opmerking: de Flow Exporter die door Cisco Catalyst Center is geconfigureerd, is hardgecodeerd en wordt dnacexporteur genoemd.

Over deze vertaling

Cisco heeft dit document vertaald via een combinatie van machine- en menselijke technologie om onze gebruikers wereldwijd ondersteuningscontent te bieden in hun eigen taal. Houd er rekening mee dat zelfs de beste machinevertaling niet net zo nauwkeurig is als die van een professionele vertaler. Cisco Systems, Inc. is niet aansprakelijk voor de nauwkeurigheid van deze vertalingen en raadt aan altijd het oorspronkelijke Engelstalige document ([link](#)) te raadplegen.