

# WLC 5760/3850 로컬 인증 컨피그레이션이 포함된 사용자 지정 WebAuth 예

## 목차

[소개](#)

[사전 요구 사항](#)

[요구 사항](#)

[사용되는 구성 요소](#)

[구성](#)

[네트워크 다이어그램](#)

[AAA\(Authentication, Authorization, and Accounting\)](#)

[매개변수 맵](#)

[무선 LAN\(WLAN\) 컨피그레이션](#)

[전역 구성](#)

[로컬 사용자 생성](#)

[파일 전송을 위한 FTP 구성](#)

[플래시에 업로드](#)

[샘플 Webauth login HTML](#)

[스크린샷](#)

[다음을 확인합니다.](#)

[문제 해결](#)

## 소개

이 문서에서는 WLC(Wireless LAN Controller)에서 로컬 인증으로 사용자 지정 WebAuth를 구성하는 방법에 대해 설명합니다.

## 사전 요구 사항

### 요구 사항

WebAuth를 구성하고 사용자 지정하기 전에 PC에 다음 정보가 있는지 확인합니다.

- 열려 있는 SSID(Service Set Identifier)에 IP 주소가 있음
- 기본 게이트웨이를 ping할 수 있습니다.
- DNS(Domain Name Server)(ipconfig/all)를 식별하고 찾을 수 있습니다.
- 이름 확인 가능(nslookup 사용)
- 인터넷에 액세스 가능

### 사용되는 구성 요소

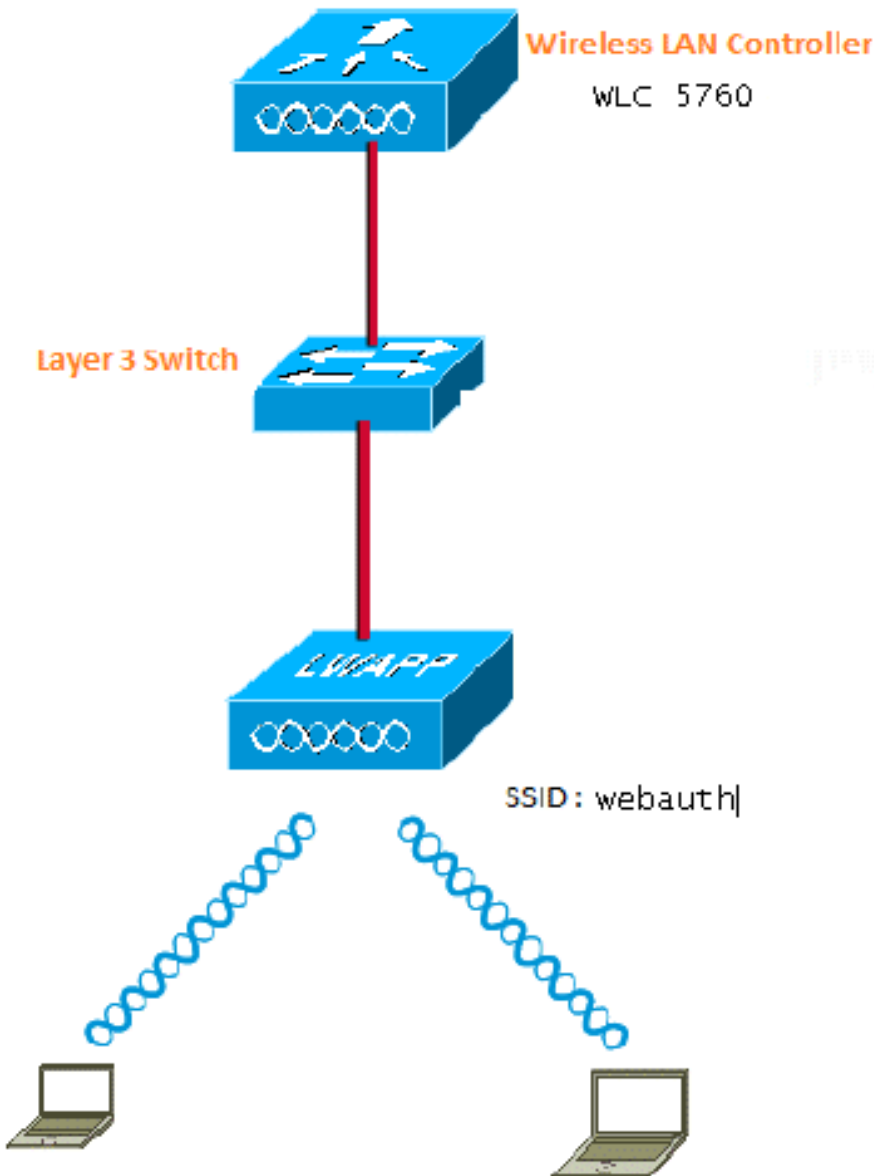
이 문서의 정보는 다음 소프트웨어 및 하드웨어 버전을 기반으로 합니다.

- 3.3 코드를 실행하는 5760 WLC
- Cisco Aironet 3600 Series Lightweight Access Point
- Microsoft Windows 7 기본 무선 서플리컨트

이 문서의 정보는 특정 랩 환경의 디바이스를 토대로 작성되었습니다. 이 문서에 사용된 모든 디바이스는 초기화된(기본) 컨피그레이션으로 시작되었습니다. 현재 네트워크가 작동 중인 경우, 모든 명령어의 잠재적인 영향을 미리 숙지하시기 바랍니다.

## 구성

### 네트워크 다이어그램



### AAA(Authentication, Authorization, and Accounting)

다음은 AAA에 대한 컨피그레이션입니다. 이렇게 하면 연결하는 클라이언트가 로컬 WLC 데이터베이스에 인증되는 방식으로 인증 및 권한 부여 프로파일을 구성합니다.

```
aaa new-model
aaa authentication login local_webauth local
aaa authorization network default local
aaa authorization credential-download default local
```

## 매개변수 맵

다음은 매개변수 맵에 대한 컨피그레이션입니다. 이 섹션에서는 WLC에서 가상 IP 주소를 구성하는 방법과 매개변수 유형을 설정하는 방법에 대한 정보를 제공합니다. 이 방법을 통해 리디렉션 URL, 로그인 페이지, 로그아웃 페이지 및 오류 페이지를 지정할 수 있습니다. 플래시에 이러한 파일이 있는지 확인해야 합니다.

```
parameter-map type webauth global
virtual-ip ipv4 1.1.1.1

parameter-map type webauth custom
type webauth
redirect on-success http://www.cisco.com
banner text ^C CC global ip for redirect ^C
  custom-page login device flash:webauth_login.html
  custom-page success device flash:webauth_success.html
  custom-page failure device flash:webauth_failure.html
  custom-page login expired device flash:webauth_expired.html
```

## 무선 LAN(WLAN) 컨피그레이션

다음은 WLAN에 대한 컨피그레이션입니다. WLAN은 레이어 3 보안을 위해 구성됩니다. 이 컨피그레이션은 인증 목록을 Local\_webauth에 매핑하고 로컬 네트워크 사용자가 인증을 처리하도록 합니다. 이렇게 하면 초기 단계에 있는 AAA 컨피그레이션이 호출됩니다.

```
wlan webauth 1 webauth

client vlan Vlanx
no security wpa
no security wpa akm dot1x

no security wpa wpa2
no security wpa wpa2 ciphers aes
security web-auth
security web-auth authentication-list local_webauth

security web-auth parameter-map custom

session-timeout 1800
no shutdown
```

## 전역 구성

전역 컨피그레이션에 사용합니다. HTTP/HTTPS 및 IP 디바이스 추적이 활성화되었는지 확인합니다. HTTP/HTTPS를 활성화하지 않으면 웹 페이지가 표시되지 않습니다.

```
ip http server
ip device tracking
```

## 로컬 사용자 생성

로컬 사용자를 만들려면 이 옵션을 사용합니다.

```
username <username> password 0 <password>
```

## 파일 전송을 위한 FTP 구성

파일 전송을 위한 FTP 컨피그레이션에 사용합니다.

```
ip ftp username <username>
ip ftp password <password>
```

## 플래시에 업로드

사용자 지정 HTML 파일을 플래시에 업로드하려면 이 옵션을 사용합니다. 명령 포함:

```
5760# copy ftp://x.x.x.x/webauth_login.html flash:
다음은 Flash 콘텐츠의 예입니다.
```

```
w-5760-2#dir flash:
Directory of flash:/
64649  -rw-          1164   Oct 7 2013  04:36:23 +00:00  webauth_failure.html
64654  -rw-          2047   Oct 7 2013  13:32:38 +00:00  webauth_login.html
64655  -rw-          1208   Oct 7 2013  04:34:12 +00:00  webauth_success.html
64656  -rw-           900   Oct 7 2013  04:35:00 +00:00  webauth_expired.html
64657  -rw-         96894   Oct 7 2013  05:05:09 +00:00  web_auth_logo.png
64658  -rw-        23037   Oct 7 2013  13:17:58 +00:00  web_auth_cisco.png
64660  -rw-          2586   Oct 7 2013  13:31:27 +00:00  web_auth_aup.html
```

## 샘플 Webauth\_login HTML

이를 위해 수정 또는 사용자 정의가 필요한 경우 Cisco Technical Assistance Center에서 다루지 않는 HTML을 알고 있는 개발자가 참여해야 합니다.

```
<HTML><HEAD>
<TITLE>Authentication Proxy Login Page</TITLE>
<script type="text/javascript">
var pxypromptwindow1;
var pxysubmitted = false;
function submitreload() {
    if (pxysubmitted == false) {
        pxypromptwindow1=window.open('', 'pxywindow1',
'resizable=no,width=350,height=350,scrollbars=yes');
        pxysubmitted = true;
        return true;
    } else {
        alert("This page can not be submitted twice.");
        return false;
    }
}
</script>
<meta http-equiv="Content-Type" content="text/html; charset=UTF-8">
<style type="text/css">
body {
    background-color: #ffffff;
}
```

```
</style>
</HEAD>
<BODY>
<H1></H1>
<center>
<H2> Wireless Guest Access Web Authentication</H2>
<center>
<iframe src="http://192.168.2.91/flash:web_auth_aup.html" width="950" height="250"
scrolling="auto"></iframe><BR><BR>

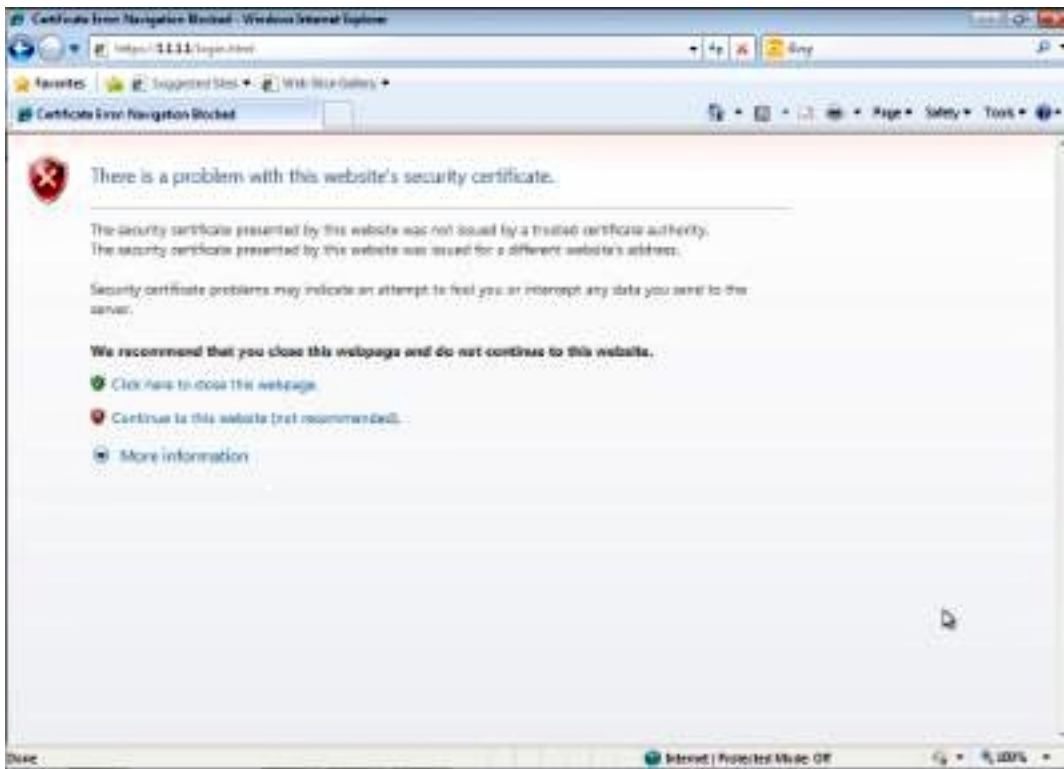
<FORM method=post action="/" target="pxywindow1">
  Username: <input type=text name=uname><BR><BR>
  Password: <input type=password name=pwd><BR><BR>
  <input type=submit name=ok value=OK   onClick="return submitreload();">
</FORM><noscript>
<BR>
<UL>
<H2><FONT COLOR="red">Warning!</FONT></H2>
<p>JavaScript should be enabled in your Web browser
  for secure authentication</p>
<LI>Follow the instructions of your Web browser to enable
  JavaScript if you would like to have JavaScript enabled
  for secure authentication</LI>
<BR>OR<BR><BR>
<LI> Follow these steps if you want to keep JavaScript
  disabled or if your browser does not support JavaScript
  <OL><BR>
    <LI> Close this Web browser window</LI>
    <LI> Click on Reload button of the original browser window</LI>
  </OL></LI>
</UL>
</noscript>
<center>
<p>&nbsp;</p>

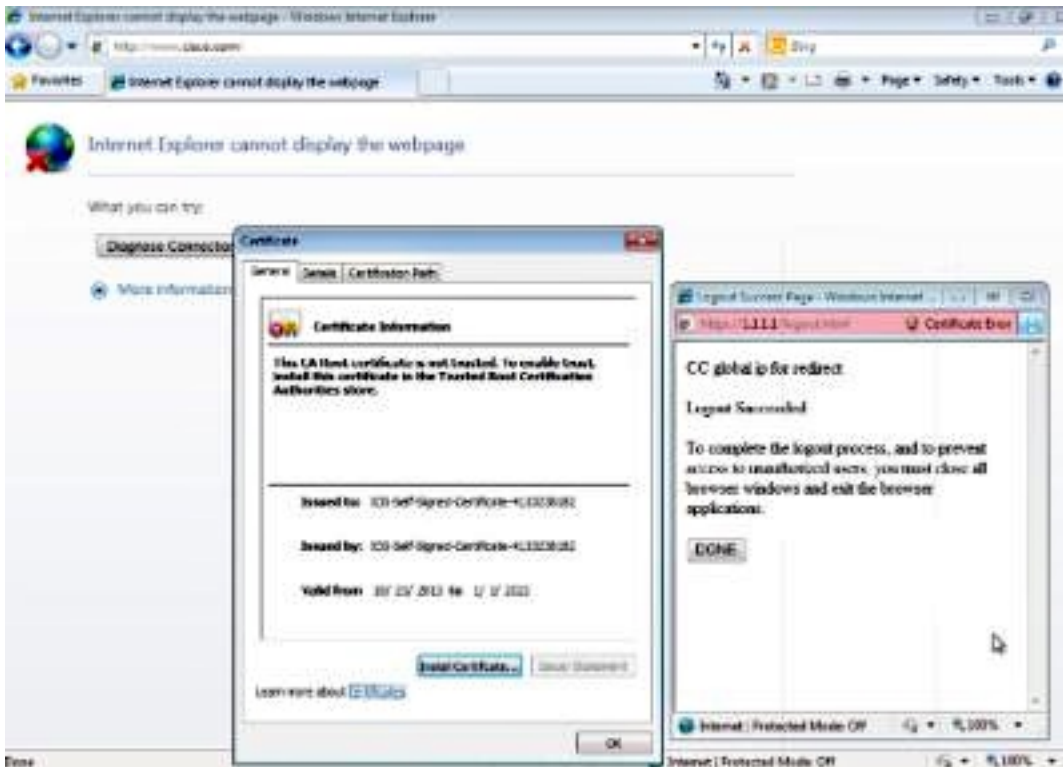
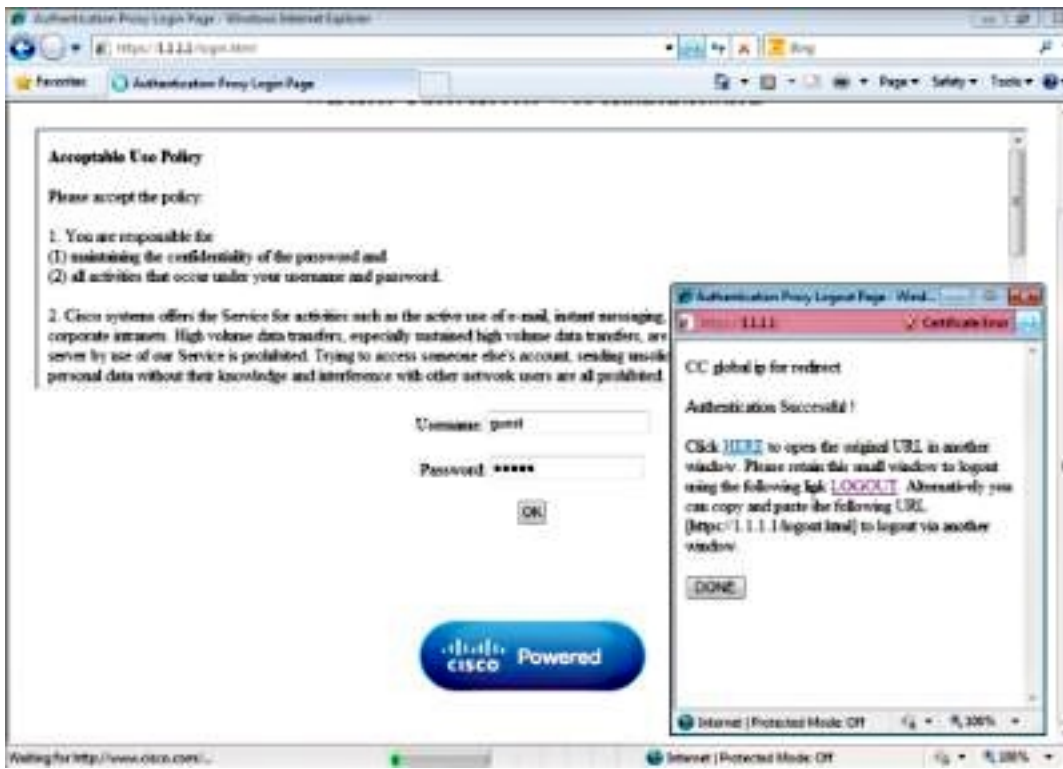
</center>
</BODY></HTML>
```

## 스크린샷

다음은 클라이언트의 스크린샷입니다.

클라이언트가 WLAN에 연결되고 자동으로 리디렉션됩니다.





**다음을 확인합니다.**

현재 이 구성에 대해 사용 가능한 확인 절차가 없습니다.

## 문제 해결

현재 이 컨피그레이션에 사용할 수 있는 특정 문제 해결 정보가 없습니다.