

Unity Connection MCS 7835 I3 드라이브 교체

목차

[소개](#)

[문제](#)

[문제 해결](#)

[실패 원인](#)

[솔루션](#)

[IBM 서버에서 펌웨어 업데이트](#)

소개

이 문서에서는 MCS(Media Convergence Server) 7835 I3에 장애가 발생한 드라이브가 있는 Cisco Unity Connection의 문제를 설명하고 이 문제를 해결하는 데 사용되는 프로세스에 대해 설명합니다. 이 문서에서는 드라이브가 자동으로 재구축되지 않는 문제도 다룹니다.

문제

Cisco Unity Connection MCS 7835 I3에 장애가 발생한 드라이브가 있으므로 교체해야 합니다. 장애가 발생한 드라이브는 드라이브에 주황색 표시등으로 표시되거나 CLI에서 **Show Hardware** 명령을 입력하면 **State:Degraded(저하됨)**가 **Logical Drives Information(논리 드라이브 정보)** 아래에 나타납니다.

드라이브가 작동하는 경우(문제가 발생하지 않음) 다음 정보가 표시됩니다.

```
Logical Drives Information:
=====
Virtual Disk: 0 (Target Id: 0)
Name:
RAID Level: Primary-1, Secondary-0, RAID Level Qualifier-0
Size:135.972 GB
State: Optimal
Stripe Size: 128 KB
Number Of Drives:2
Span Depth:1
Default Cache Policy: WriteBack, ReadAheadNone, Direct, No Write Cache if Bad BBU
Current Cache Policy: WriteThrough, ReadAheadNone, Direct, No Write Cache if Bad BBU
Access Policy: Read/Write
Disk Cache Policy: Disk's Default
Encryption Type: None
```

참고:서버의 드라이브 크기는 이미지에 표시된 드라이브 크기와 다를 수 있습니다.

문제 해결

서버 드라이브에 장애가 발생하면 드라이브를 교체해야 합니다.

9.1.1용 Cisco Unified Communications Manager용 트러블슈팅 설명서의 Cisco Unified

Communications Manager 시스템 문제 장에서 [Performing Failed RAID Disk Replacement](#) 섹션에 설명된 절차를 수행합니다.

절차가 완료되고 드라이브가 재구축되면(서버 유형에 따라 2시간에서 10시간 정도 걸릴 수 있음) CLI에서 **Show Hardware** 명령을 입력합니다.

프로시저가 제대로 작동하면 상태가 표시됩니다.논리 드라이브 정보에서 최적:

```
Logical Drives Information:
=====
Virtual Disk: 0 (Target Id: 0)
Name:
RAID Level: Primary-1, Secondary-0, RAID Level Qualifier-0
Size:135.972 GB
State: Optimal
Stripe Size: 128 KB
Number Of Drives:2
Span Depth:1
Default Cache Policy: WriteBack, ReadAheadNone, Direct, No Write Cache if Bad BBU
Current Cache Policy: WriteThrough, ReadAheadNone, Direct, No Write Cache if Bad BBU
Access Policy: Read/Write
Disk Cache Policy: Disk's Default
Encryption Type: None
```

참고:서버의 드라이브 크기는 이미지에 표시된 드라이브 크기와 다를 수 있습니다.

충분한 시간이 지났는데도 계속 상태를 볼 수 있는 경우 **Degraded**(성능 저하)의 **Logical Drives Information**(논리 드라이브 정보)에서 드라이브 재구축이 발생하지 않았거나 완료되지 않았음을 나타냅니다.

실패 원인

RAID 컨트롤러에 이전 펌웨어가 있으면 자동 드라이브 재구축 실패의 원인이 될 수 있습니다.

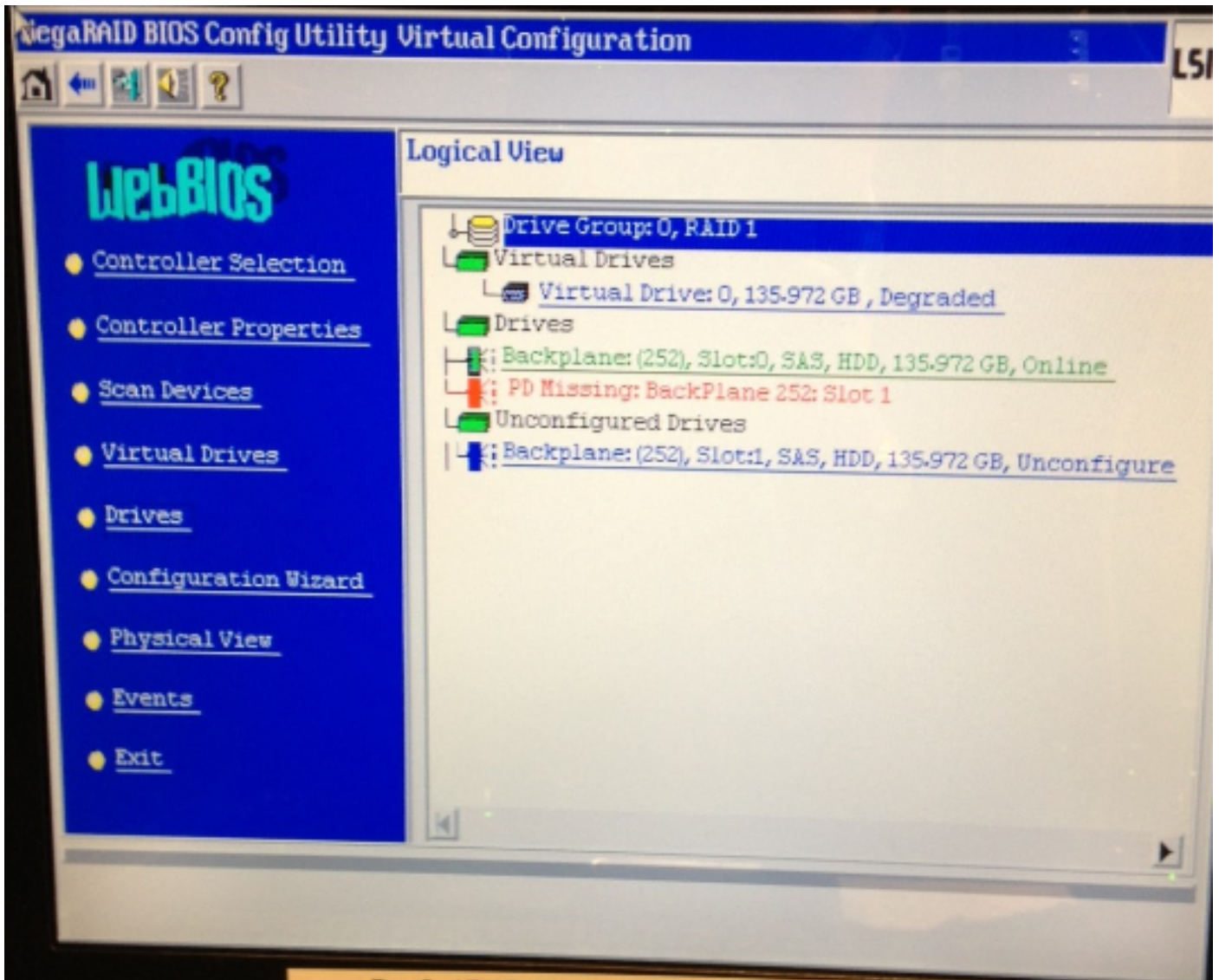
다음은 **Show Hardware** 명령의 출력입니다.Raid 펌웨어 버전 필드를 확인합니다.

```
HW Platform      : 7835I3
Processors       : 1
Type             : Intel(R) Xeon(R) CPU
CPU Speed        : 2000
Memory           : 4096 MBytes
Object ID        : 1.3.6.1.4.1.9.1.585
OS Version       : UCOS 4.0.0.0-33
Serial Number    : ██████████

RAID Version     :
Raid firmware version: 11.0.1-0042
```

참고:버전 11.0.1-0042는 이 문서가 처음 게시되었을 때 가장 최신 펌웨어 버전입니다.

시스템에 이전 펌웨어 버전이 있는지, 교체 하드 드라이브가 장착되고 제대로 작동하는지, RAID 컨트롤러가 작동하는지 확인한 후 부팅 시 IBM MegaRAID 유틸리티를 확인하여 RAID 컨트롤러의 실제 상태를 확인합니다. Cisco Unity Connection MCS 7835 I3의 IBM 시스템의 경우 부팅 프로세스 중에 **Ctrl+H**를 누릅니다.



솔루션

인터페이스가 이전 이미지와 유사한 경우 다음 단계를 완료합니다.

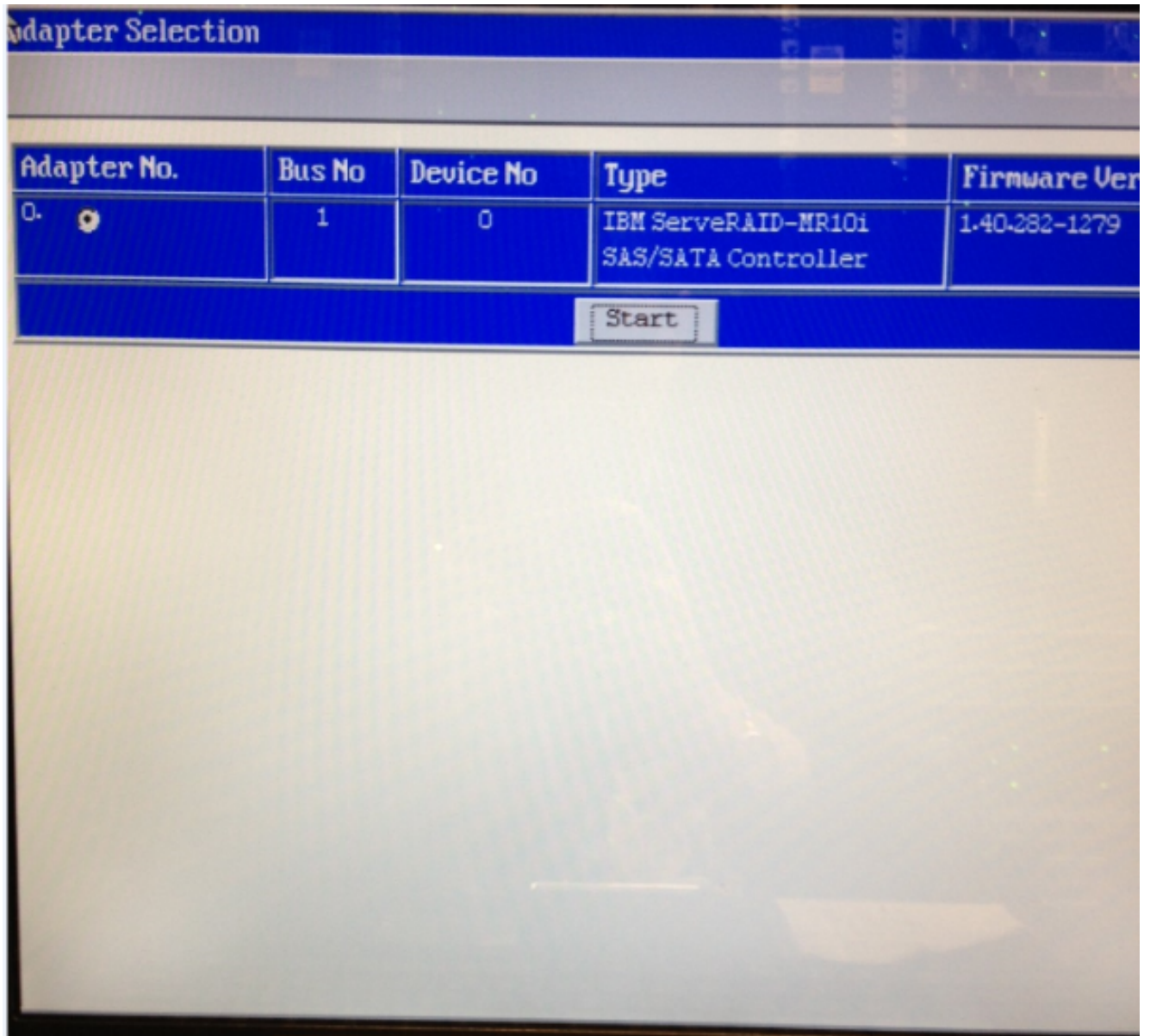
1. RAID 컨트롤러에 아직 없는 경우 서버를 재부팅합니다.

참고:이 프로세스를 수행할 때 콘솔에 있어야 합니다.

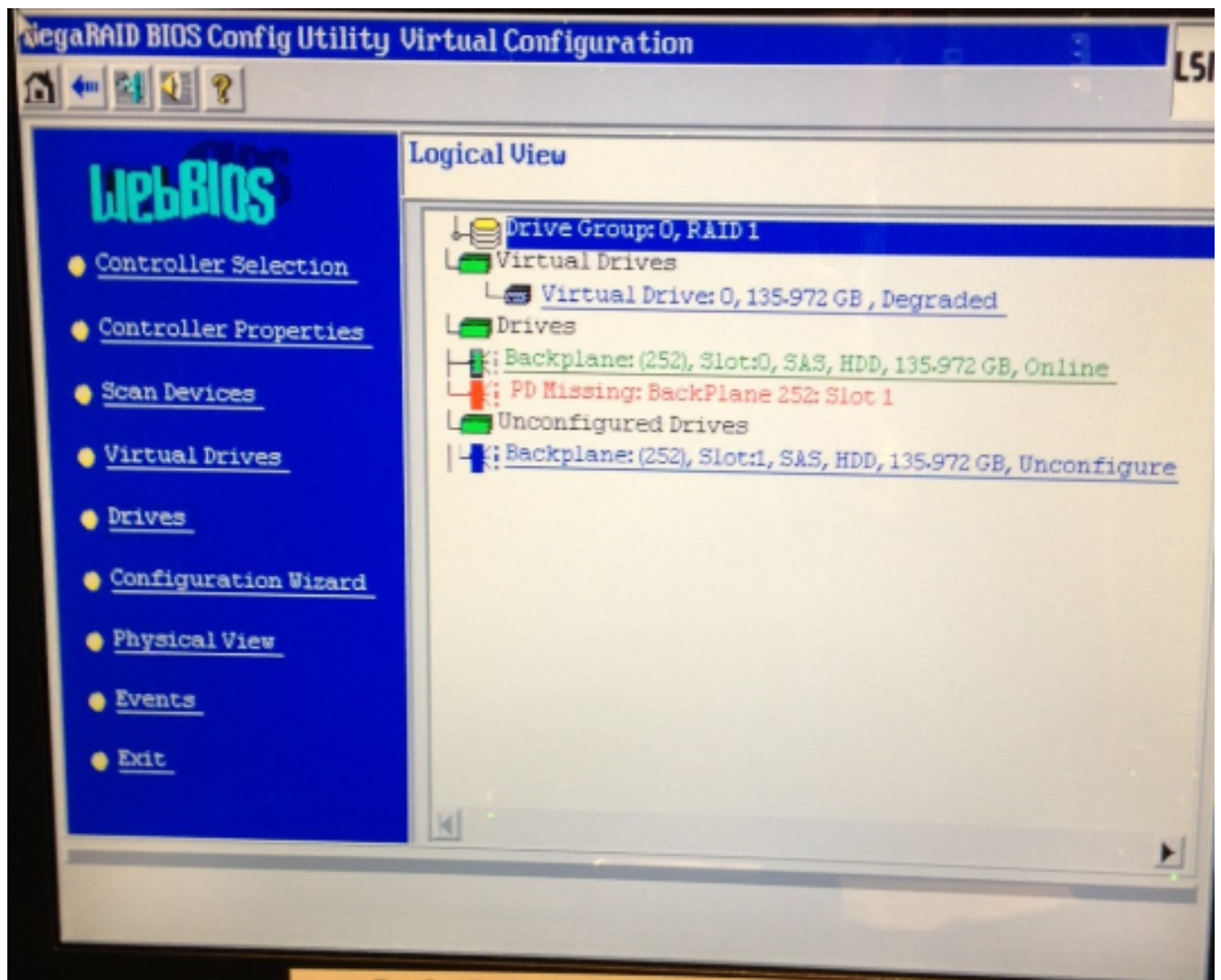
부팅 프로세스 중에 **Ctrl+H**를 반복해서 누르면 IBM Splash 화면이 표시되지 않습니다.



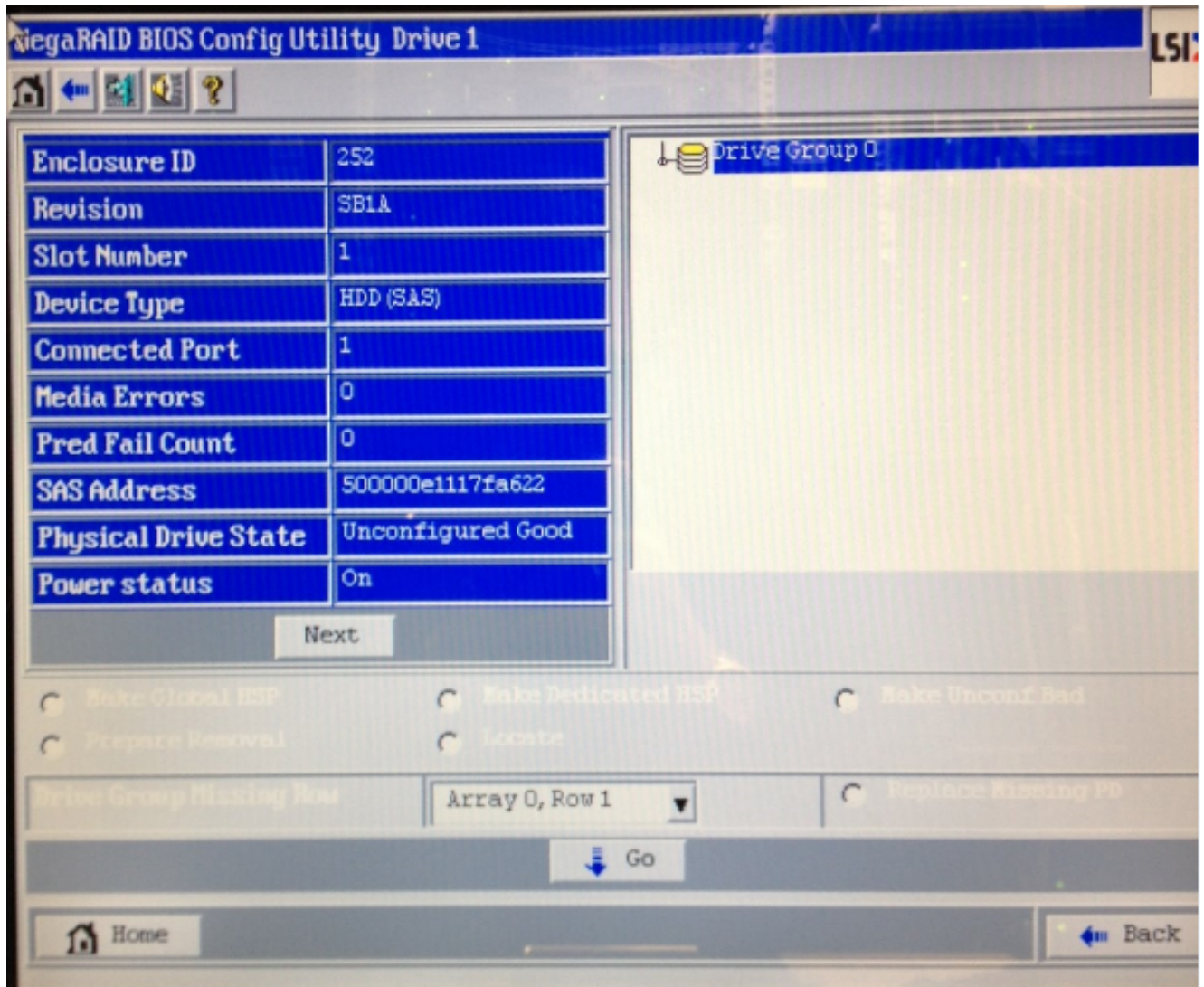
2. 이 화면이 나타나면 RAID 어댑터를 선택하고 시작:



- 이 유틸리티에서 마우스가 작동하므로 구성되지 않은 드라이브(파란색 텍스트로 표시됨)를 두 번 클릭합니다.



다음은 드라이브 속성을 보여 줍니다.



4. Make Global HSP (Hot Spare) 옵션을 활성화하면 드라이브 재구축의 진행률이 표시됩니다.
5. 완료되면 **Back(뒤로)**을 클릭하고 유틸리티를 종료합니다.그러면 상자를 재부팅하라는 메시지가 표시됩니다.

IBM 서버에서 펌웨어 업데이트

MCS 78xx I 서버에서 펌웨어 버전을 업데이트하려면 다음 단계를 완료하십시오.

1. Cisco.com > Support > Downloads(지원 > 다운로드)로 이동하고 All Downloads(모든 다운로드)를 선택합니다.
2. 제품에서 Unified Communications > Voice Servers > Cisco 7800 Series Media Convergence Server로 이동합니다.
3. MCS 서버 모델을 선택합니다.

참고:각 버전에는 CD에 복사할 수 있는 ISO가 있습니다.Readme 파일은 서버의 펌웨어 버전을 업그레이드하는 데 사용되는 단계를 설명하는 정보도 제공합니다.