

WebUI 방법을 사용한 파일 업로드/다운로드: USB, TFTP 또는 SCP 필요 없음

목차

[소개](#)

[문제](#)

[전제 조건](#)

[설정](#)

[1. IP HTTP](#)

[2. WebUI에 액세스하기 위한 IP 주소](#)

[3. 로컬 인증](#)

[4. 클라이언트 설정](#)

[5. WebUI에 로그인](#)

[6. 파일 다운로드/업로드](#)

소개

이 문서에서는 Catalyst 스위치의 비전통적인 파일 전송 방법에 대해 설명합니다. 웹 GUI를 최신 솔루션으로 사용하면 이러한 파일 전송 문제가 완화됩니다.

문제

네트워킹 환경에서 파일 전송에 TFTP와 같은 기존 방법을 사용할 때 눈에 띄는 문제가 있습니다. 특히 TFTP 서버가 MPLS(Multiprotocol Label Switching) 링크를 통해 연결되면 처리량이 크게 감소하여 데이터 전송의 비효율성과 지연이 발생합니다. 이러한 낮은 처리량은 운영 문제를 야기하며, 적시에 효율적으로 파일을 전송할 수 있도록 다른 솔루션을 필요로 합니다.

전제 조건

Catalyst 9k 시리즈 스위치 및 연결 방법에 대한 기본적인 이해

설정

1. IP HTTP

- 기본적으로 이는 이미 구성되어 있어야 합니다.
- 명령을 실행하여 확인할 수 `#show run | in http` 있습니다.

```
Switch(config)#ip http server
```

```
Switch(config)#ip http authentication local
Switch(config)#ip http secure-server
```

2. WebUI에 액세스하기 위한 IP 주소

a. 관리 인터페이스에서 IP 주소를 구성할 수 있습니다.

```
interface GigabitEthernet0/0
vrf forwarding Mgmt-vrf
ip address 192.168.2.1 255.255.255.0
speed 1000
negotiation auto
```

b. SVI(Switch Virtual Interface)에서 IP 주소를 구성할 수도 있습니다.

```
interface Vlan1
ip address 192.168.1.1 255.255.255.0
```

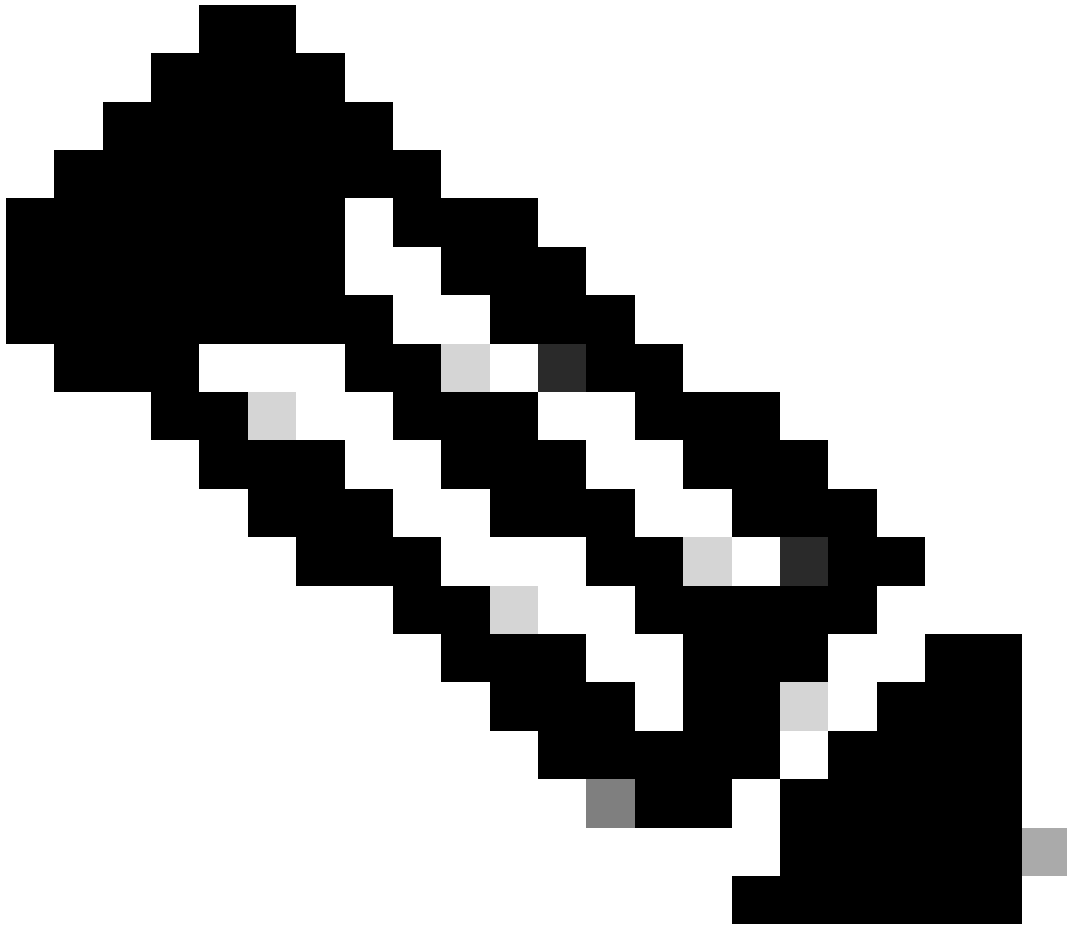
3. 로컬 인증

a. ip http authentication local를 사용하므로 디바이스에 액세스하려면 로컬 사용자 이름 및 비밀번호를 구성해야 합니다.

b. 로컬 인증 사용자의 컨피그레이션 예: Switch(config)#username cisco privilege 15 secret cisco .



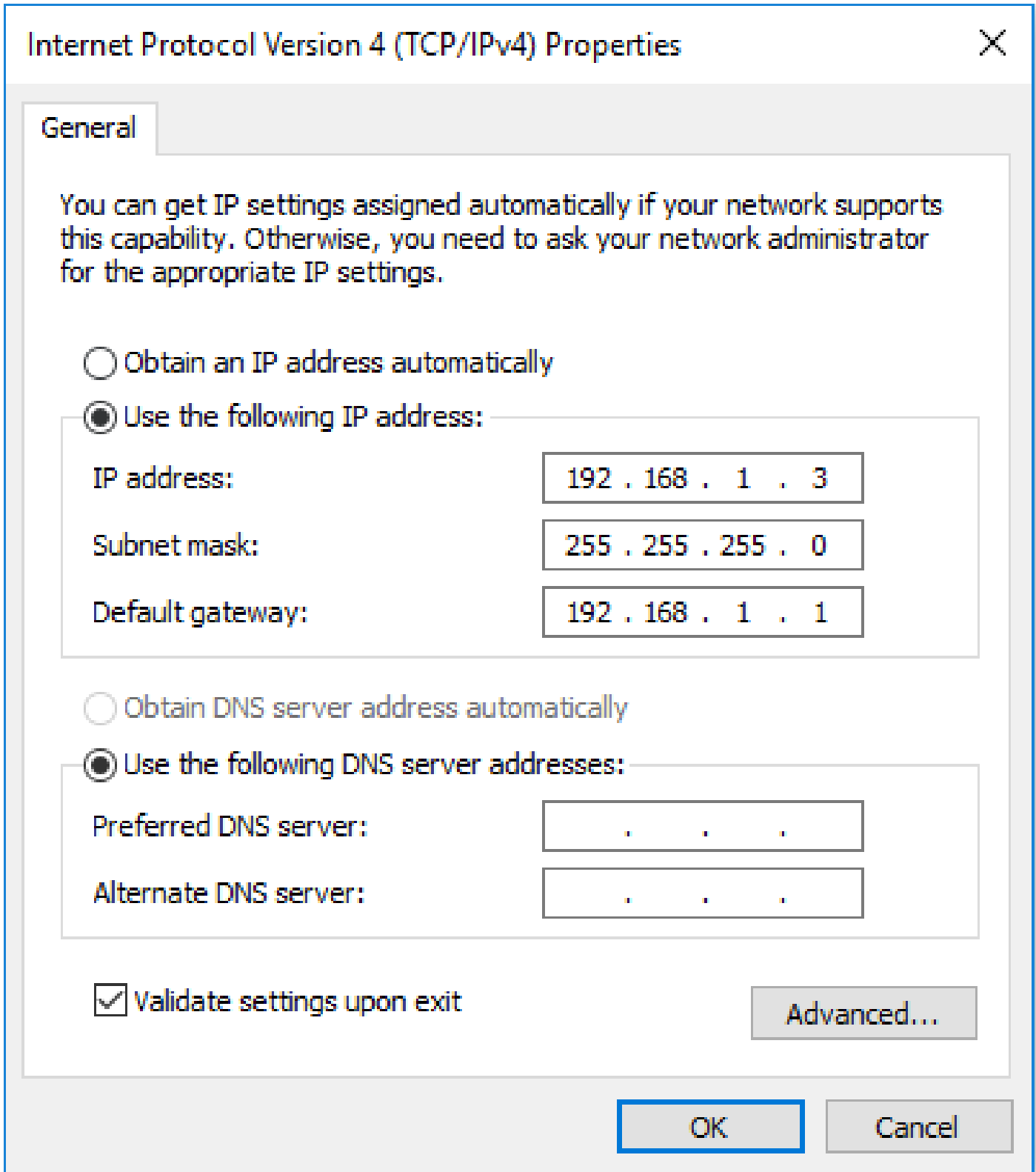
참고: 권한 15를 사용하면 모니터링 및 컨피그레이션에 액세스할 수 있습니다.
권한 1 - 14(또는 권한 생략 옵션)는 모니터링에 대한 액세스만 허용합니다.



참고: 기본 사용자 이름(Cisco/WebUI) 및 비밀번호(스위치의 일련 번호)는 Day Zero 컨피그레이션에만 사용됩니다.

4. 클라이언트 설정

- a. 클라이언트가 액세스하려는 WebUI IP 주소의 동일한 서브넷 내에 있거나 관리 인터페이스(기본 게이트웨이 집합 포함)에 연결할 수 있는지 확인합니다.
- b. 관리 인터페이스를 사용하여 이중화 설정에 연결하는 경우 활성 멤버를 통해 연결되었는지 확인합니다.
- c. 다음은 Windows 장치에 대한 클라이언트를 정적으로 구성하는 예입니다.

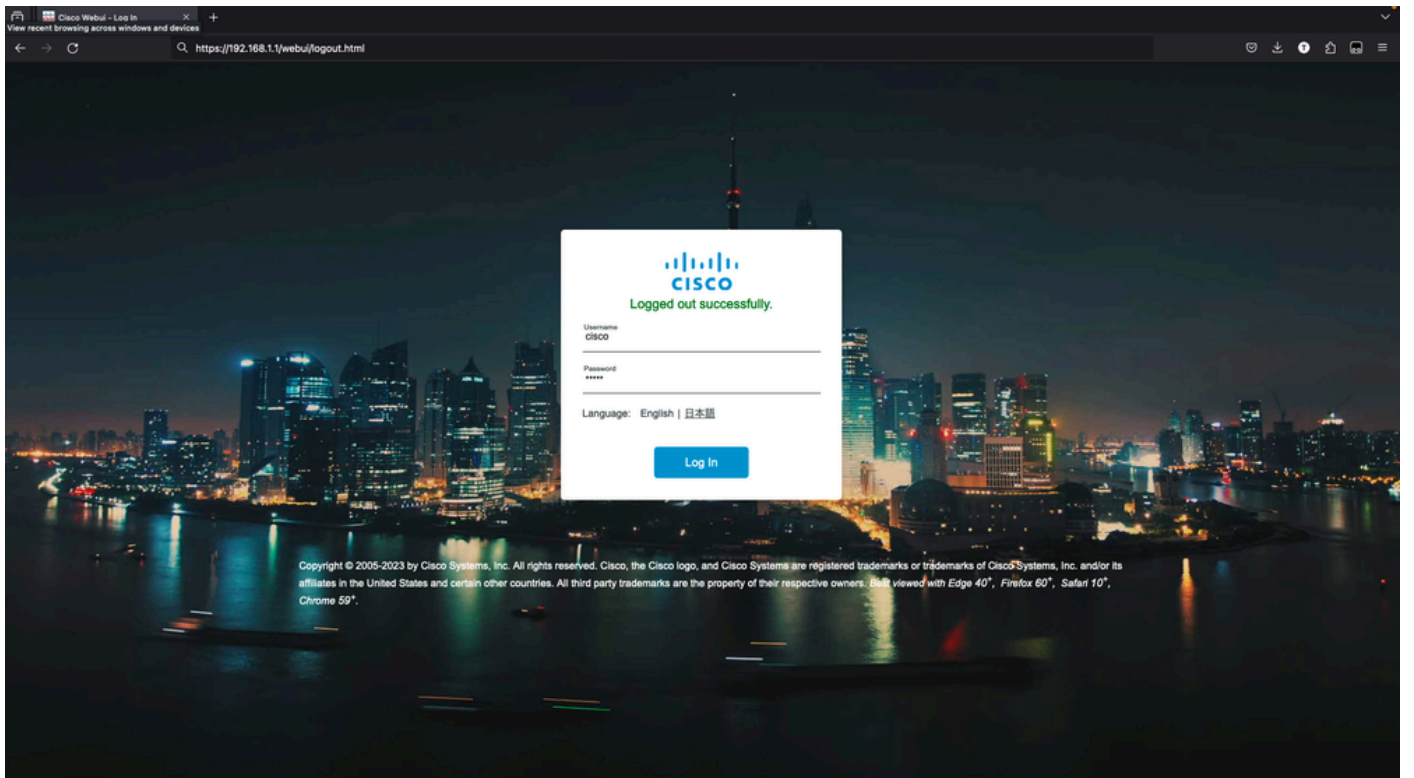


5. WebUI에 로그인

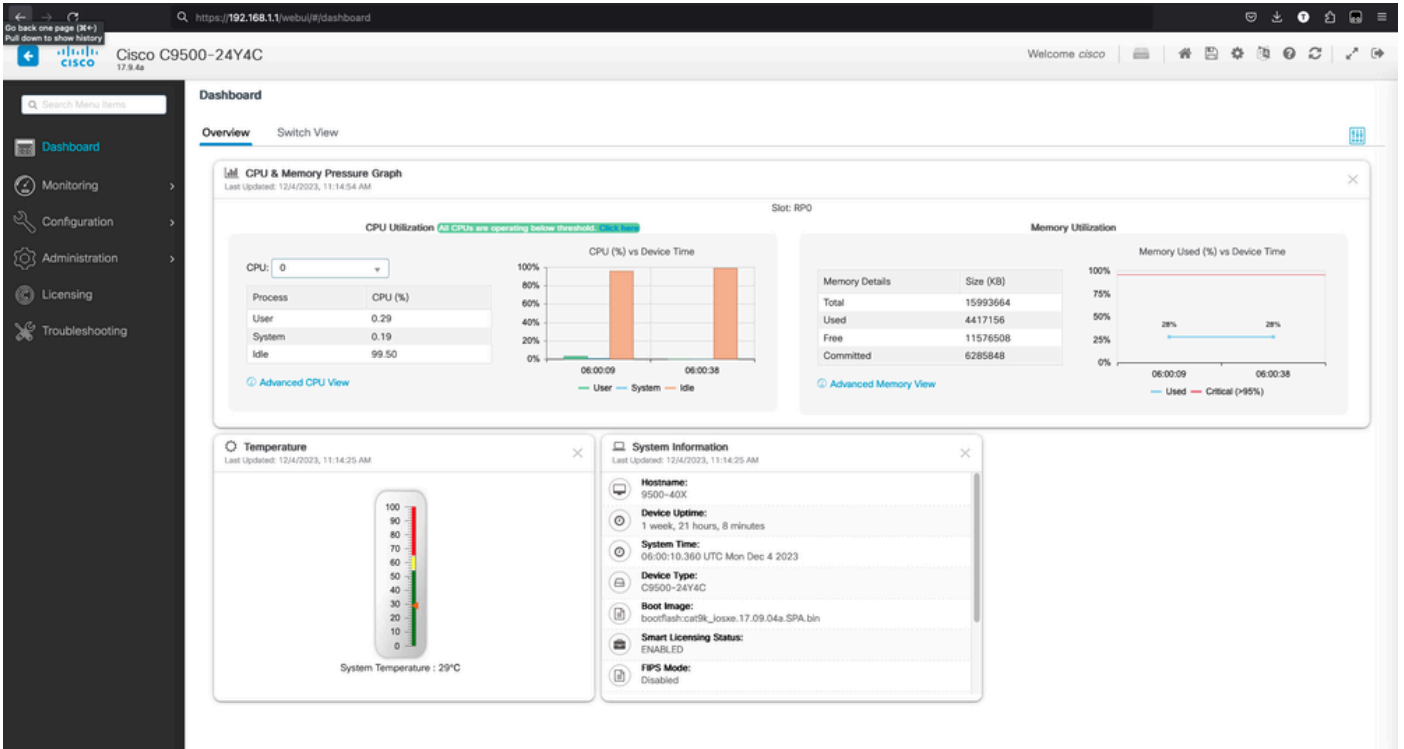
- a. 이를 구성한 후에는 디바이스의 WebUI에 로그인하는 데 필요한 모든 컨피그레이션이 제공됩니다.
- b. 인터넷 브라우저에 액세스하고 WebUI에 대해 구성된 IP 주소를 입력합니다.
- c. 이 예제에서는 192.168.1.1을 사용합니다.



d. 이전에 구성된 IP 주소 및 로그인 자격 증명을 입력하면 다음과 같이 표시됩니다.

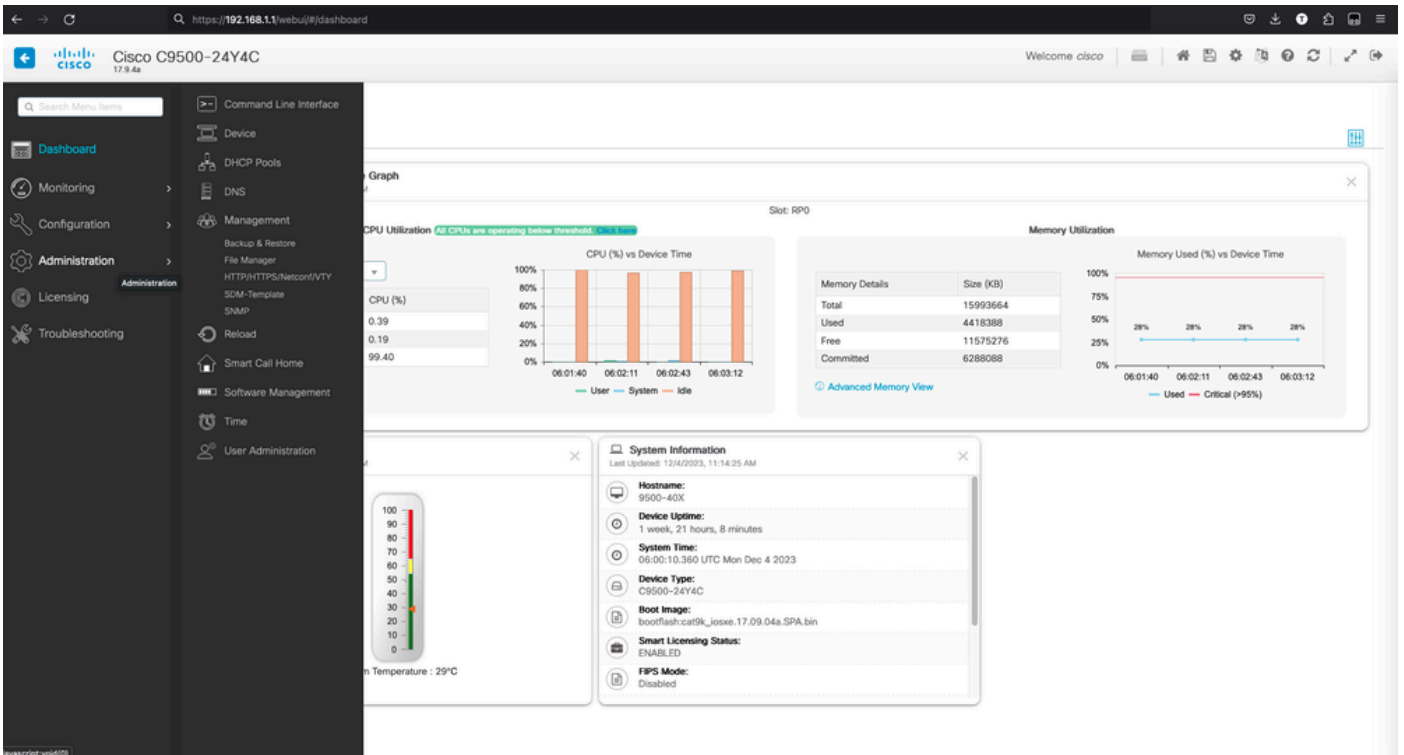


e. 이 시점에서 WebUI에 대한 전체 액세스 권한이 있어야 합니다. 로그인 페이지는 다음과 같습니다.

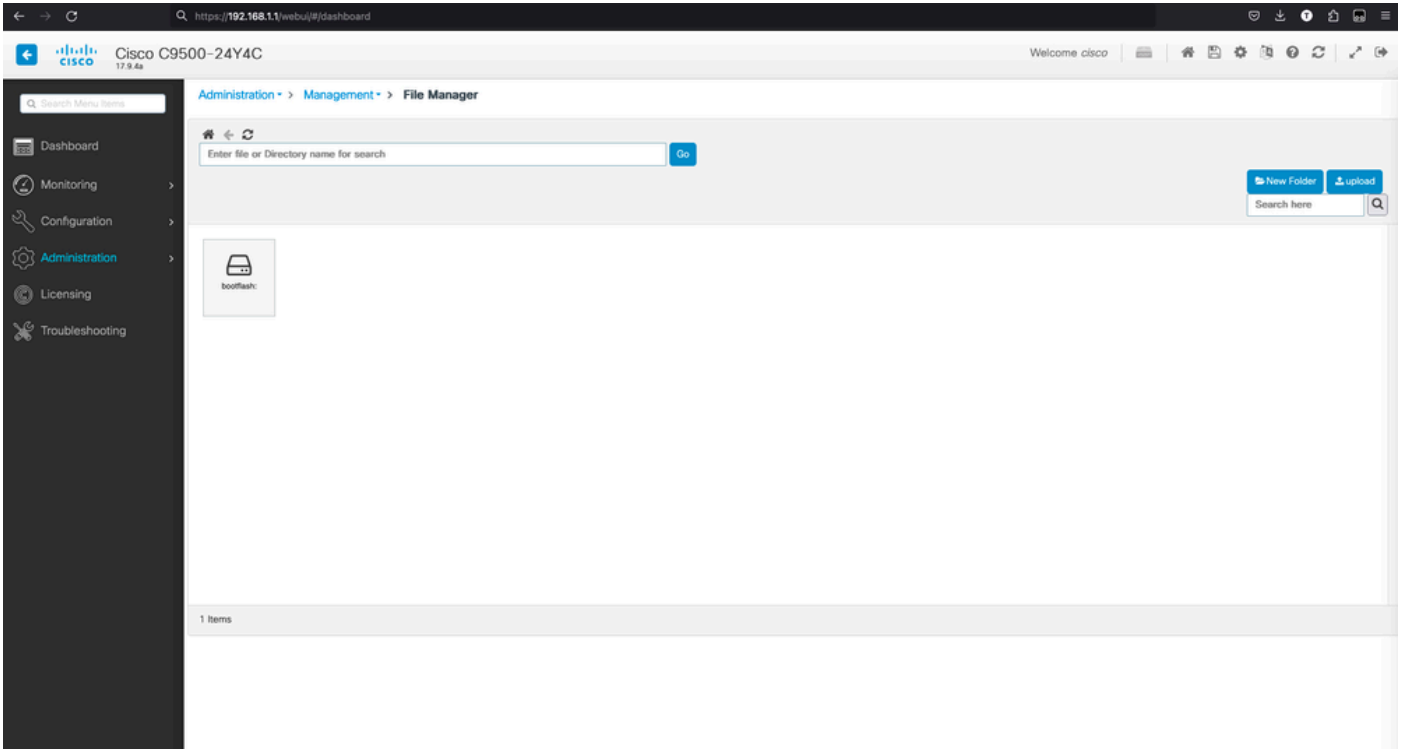


6. 파일 다운로드/업로드

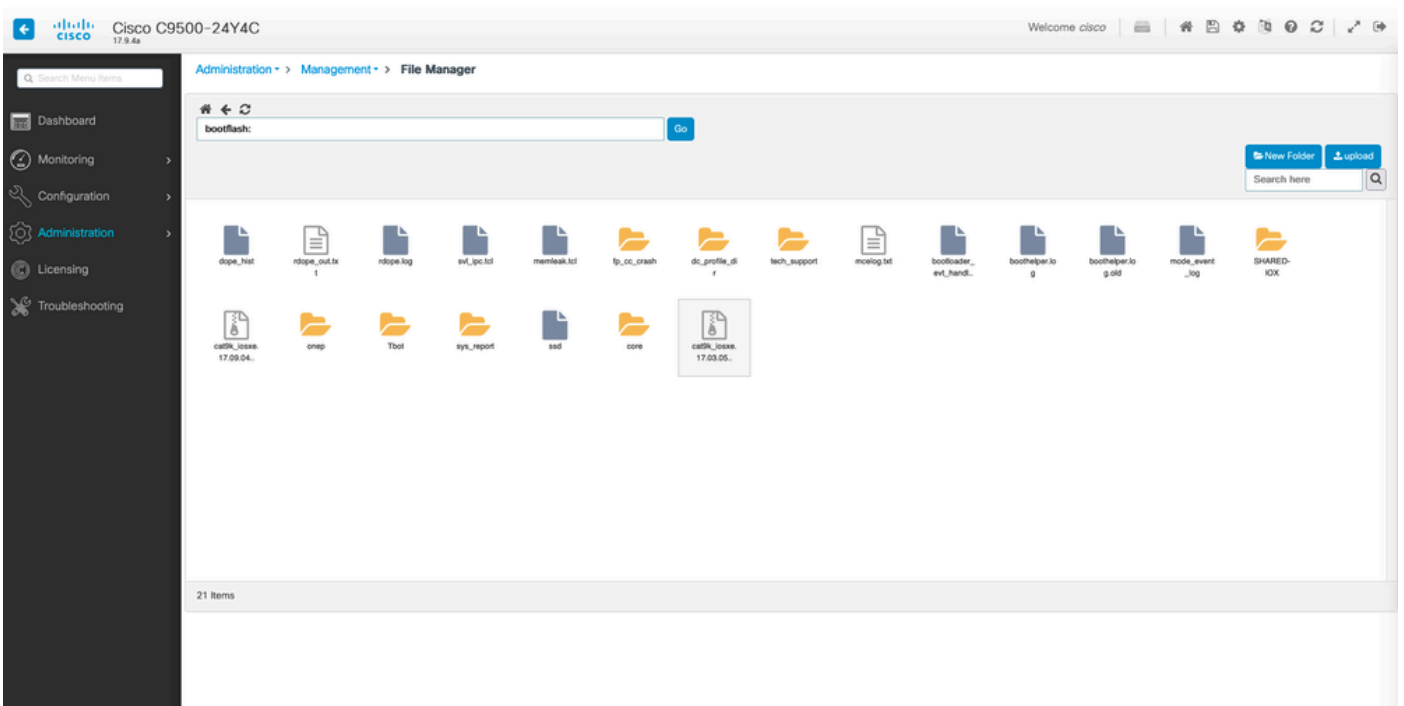
a. 를 클릭합니다 Administration > Management > File Manager.



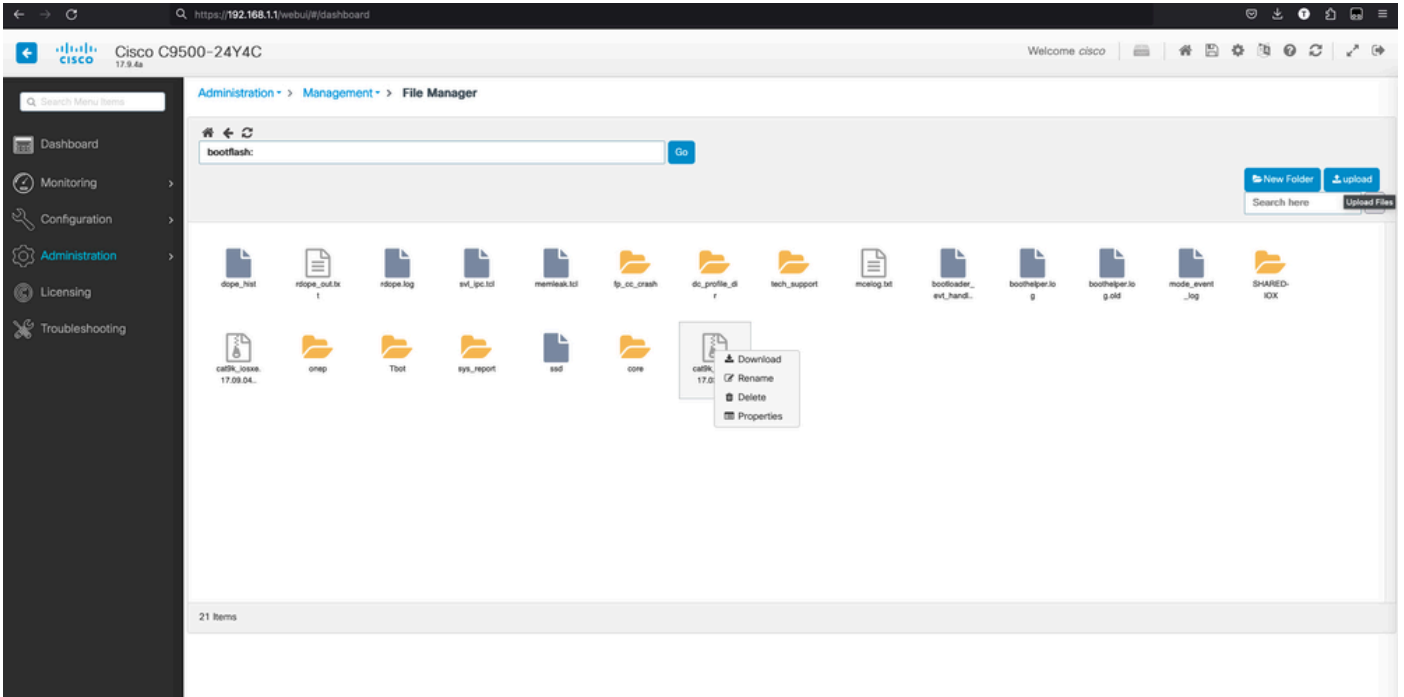
b. 랜딩 페이지는 다음과 같습니다(Flash 클릭).



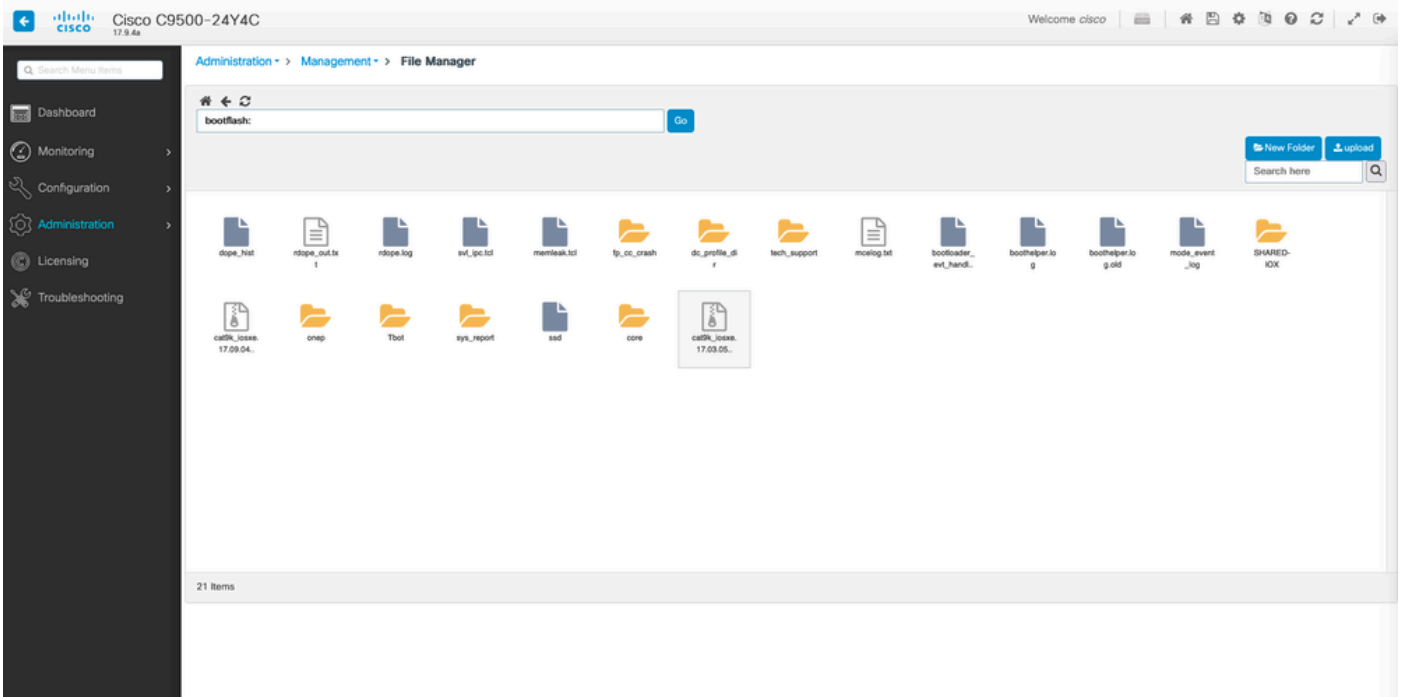
c. 부팅 플래시의 내용이 표시됩니다.



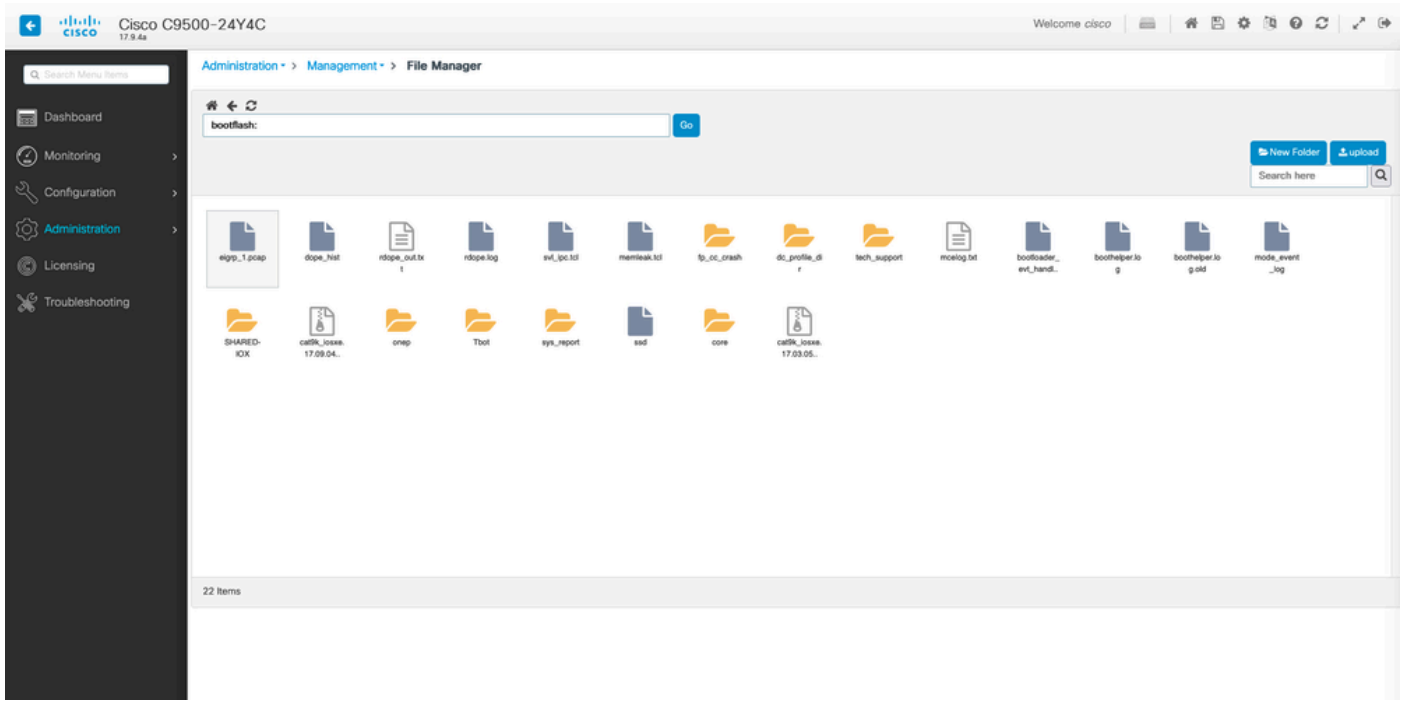
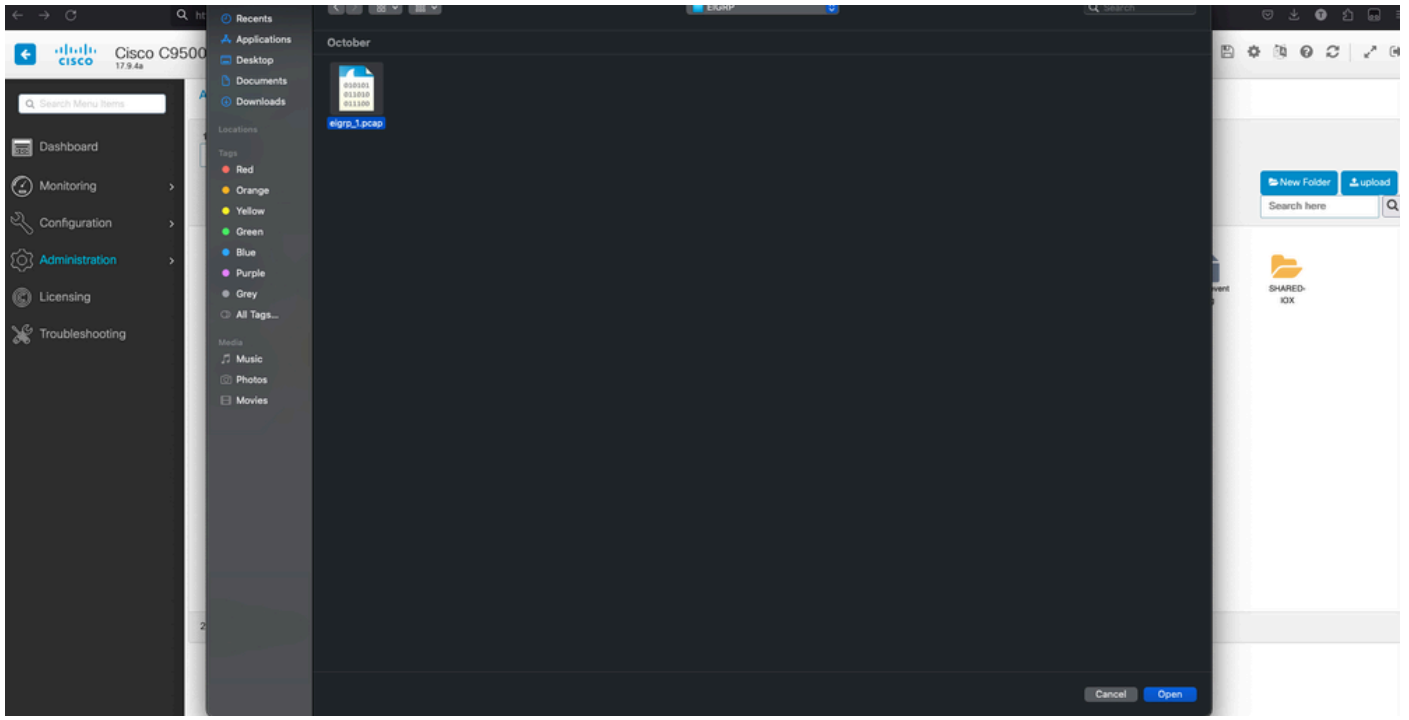
d. 모든 파일을 다운로드하려면 파일로 이동하면 다운로드할 수 있습니다.



e. PC에서 파일을 업로드하려면 오른쪽 상단의 upload(업로드) 버튼을 사용합니다.



f. PC에서 업로드할 파일을 선택하고 열기를 클릭하여 파일이 부트 플래시에 로드되도록 합니다.



이 번역에 관하여

Cisco는 전 세계 사용자에게 다양한 언어로 지원 콘텐츠를 제공하기 위해 기계 번역 기술과 수작업 번역을 병행하여 이 문서를 번역했습니다. 아무리 품질이 높은 기계 번역이라도 전문 번역가의 번역 결과물만큼 정확하지는 않습니다. Cisco Systems, Inc.는 이 같은 번역에 대해 어떠한 책임도 지지 않으며 항상 원본 영문 문서(링크 제공됨)를 참조할 것을 권장합니다.