

Cisco Business Wireless Day Zero Configuration

목표

이 문서의 목적은 Windows 10을 실행하는 PC에서 설정 마법사를 사용하여 Cisco CBW(Business Wireless) 액세스 포인트(AP)의 제로데이 설정을 구성하는 방법을 보여주는 것입니다.

적용 가능한 디바이스 | 펌웨어 버전

- 140AC([데이터 시트](#)) | 10.4.1.0 ([최신 다운로드](#))
- 141ACM([데이터 시트](#)) | 10.4.1.0 ([최신 다운로드](#))
- 142ACM([데이터 시트](#)) | 10.4.1.0 ([최신 다운로드](#))
- 143ACM([데이터 시트](#)) | 10.4.1.0 ([최신 다운로드](#))
- 145AC([데이터 시트](#)) | 10.4.1.0 ([최신 다운로드](#))
- 240AC([데이터 시트](#)) | 10.4.1.0([최신 다운로드](#))

지원되는 브라우저

CBW AP는 웹 사용자 인터페이스를 통해 관리됩니다. 이 인터페이스를 사용하려면 브라우저가 다음 중 하나여야 합니다.

- Microsoft Internet Explorer 10 이상
- Apple Safari 버전 7 이상
- Mozilla Firefox 버전 33 이상
- Google Chrome 버전 38 이상

요구 사항

- DHCP 서버가 0일 설정에 필요합니다.
- LAN당 하나의 CBW 구축만 가능합니다. 둘 이상의 구축이 필요한 경우 네트워크를 격리해야 합니다.
- 모든 기본 지원 AP는 동일한 VLAN에 있어야 합니다.

소개

Cisco Business 무선 장치를 설정하려는 경우 적절한 위치에 오십시오! Day Zero 컨피그레이션은 즉시 사용 가능한 새로운 CBW AP를 설정하는 방법을 안내합니다. CBW AP는 802.11 a/b/g/n/ac(Wave 2) 기반, 내부 안테나가 있습니다. 이러한 액세스 포인트는 더 높은 성능, 더 높은 액세스 및 고밀도 네트워크를 위해 최신 802.11ac Wave 2 표준을 지원합니다. 강력한 모바일 최종 사용자 환경을 위해 매우 안전하고 안정적인 무선 연결을 통해 업계 최고의 성능을 제공합니다.

이러한 AP는 기존의 독립형 디바이스나 메시 네트워크의 일부로 사용할 수 있습니다. 메시 네트워킹에 대해 더 알고 싶으십니까? 자세한 내용은 [무선 메시 네트워킹](#) 관련 기

사를 참조하십시오.

CBW AP를 구성할 준비가 되었으면 설정을 시작하겠습니다!

설치 마법사

이 전환된 섹션에서는 초보자를 위한 팁을 강조합니다.

로그인

기본 AP의 UI(웹 사용자 인터페이스)에 로그인합니다. 이렇게 하려면 웹 브라우저를 열고 <https://ciscobusiness.cisco>을 입력합니다. 계속하기 전에 경고를 받을 수 있습니다. 자격 증명을 입력합니다. <https://>을 입력하여 기본 AP에 액세스할 수도 있습니다.

도구 팁

사용자 인터페이스의 필드에 대한 질문이 있는 경우 다음과 같은 툴 팁을 확인합니다.



주 메뉴 확장 아이콘을 찾는 데 문제가 있습니까?

화면 왼쪽에 있는 메뉴로 이동하고 메뉴 단추가 표시되지 않으면 이 아이콘을 클릭하여



사이드 바 메뉴를 엽니다.

자주 묻는 질문(FAQ)

아직 답변이 되지 않은 질문이 있는 경우 자주 묻는 질문 문서를 확인할 수 있습니다.

[FAQ](#)

1단계

시작하려면 액세스 포인트의 전원을 켜십시오. 표시등 표시등의 상태를 확인합니다. 액세스 포인트를 부팅하는 데 약 8~10분이 걸립니다. LED는 여러 패턴에서 녹색으로 깜박이며 녹색, 빨간색, 황색을 빠르게 번갈아 가며 녹색이 다시 됩니다. LED 색상 강도와 색조가 단위마다 약간 다를 수 있습니다. LED 표시등이 녹색으로 깜박이면 다음 단계로 진행합니다.

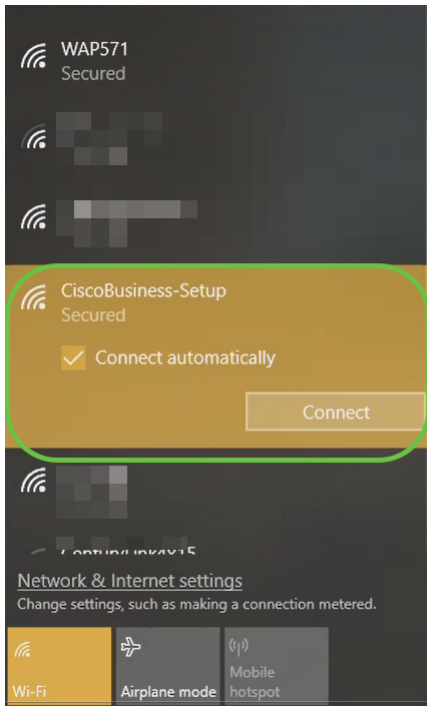
기본 AP의 PoE 이더넷 업링크 포트는 LAN에 업링크를 제공하는 데만 사용할 수 있으며 다

른 기본 지원 또는 메시 익스텐더 장치에 연결하지 않습니다.

사용된 용어에 익숙하지 않은 경우 [Cisco Business](#)를 확인하십시오. [새 용어 용어집](#).

2단계

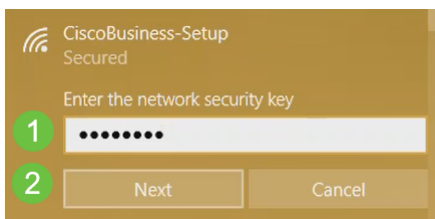
PC에서 Wi-Fi 아이콘을 클릭하고 CiscoBusiness-Setup 무선 네트워크를 선택합니다. 연결을 클릭합니다.



액세스 포인트가 새로운 것이 아닌 경우 Wi-Fi 옵션에 표시할 CiscoBusiness-Setup SSID의 공장 기본 설정으로 재설정되었는지 확인합니다.

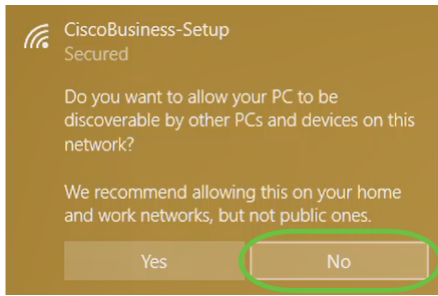
3단계

암호 **cisco123**을 입력하고 **Next**를 클릭합니다.



4단계

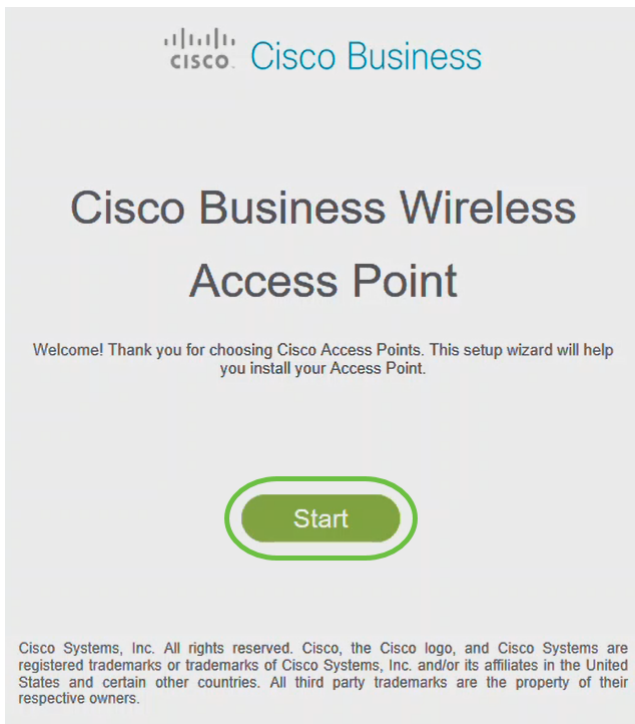
다음 화면이 표시됩니다. 한 번에 하나의 디바이스만 구성할 수 있으므로 **No**를 클릭합니다.



CiscoBusiness-Setup ssid에는 하나의 디바이스만 연결할 수 있습니다. 두 번째 디바이스가 연결을 시도하면 연결할 수 없습니다. SSID에 연결할 수 없고 비밀번호를 검증한 경우 다른 디바이스에서 연결을 했을 수 있습니다. AP를 다시 시작하고 다시 시도하십시오.

5단계

연결되면 웹 브라우저가 CBW AP 설정 마법사로 자동 리디렉션됩니다. 그렇지 않은 경우 Internet Explorer, Firefox, Chrome 또는 Safari와 같은 웹 브라우저를 엽니다. 주소 표시줄에 <http://ciscobusiness.cisco>을 입력하고 **Enter**를 누릅니다. 웹 페이지에서 시작을 클릭합니다.



웹 페이지가 표시되지 않으면 몇 분 정도 기다리거나 페이지를 다시 로드하십시오. 이 초기 설정 후 <https://ciscobusiness.cisco>을 사용하여 로그인합니다. 웹 브라우저가 <http://>으로 자동 입력되는 경우 액세스 권한을 얻으려면 <https://>을 수동으로 입력해야 합니다.

6단계

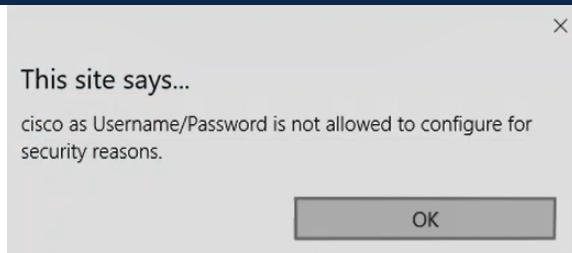
다음을 입력하여 관리자 계정을 생성합니다.

- 관리자 사용자 이름(최대 24자)
- 관리자 비밀번호
- 관리자 암호 확인

비밀번호 표시 옆의 확인란을 선택하여 비밀번호를 표시하도록 선택할 수 있습니다. 시작을 클릭합니다.

The image shows the Cisco Business Wireless 140AC Access Point configuration interface. At the top, the Cisco logo is displayed. Below it, the title "Cisco Business Wireless 140AC Access Point" is shown. The main heading reads "Welcome! Please start by creating an admin account." There are three input fields: the first is for the username, with "Admin" entered and a green circle with the number "1" next to it; the second is for the password, with dots representing the characters and a green circle with the number "2" next to it; the third is for the password confirmation, also with dots and a green circle with the number "3" next to it. Below the fields is a checkbox labeled "Show Password" which is currently unchecked. A message states "Credentials will be used to manage the Access Point". At the bottom, there is a "Start" button with a green circle and the number "4" next to it.

사용자 이름 또는 비밀번호 필드에서 "cisco" 또는 그 변형을 사용하지 마십시오. 이렇게 하면 아래와 같은 오류 메시지가 표시됩니다.



7단계

다음을 입력하여 기본 AP를 설정합니다.

- 기본 AP 이름
- 국가
- 날짜 및 시간
- 표준 시간대
- (선택 사항) 메시

Next(다음)를 클릭합니다.

Cisco Business Wireless 140AC Access Point

1 Set Up Your Primary AP

Primary AP Name ? 1

Country ? 2

Date & Time 3

Timezone ? 4

Mesh ? 5

메시는 메시 네트워크를 생성하려는 경우에만 활성화해야 합니다. 기본적으로 비활성화되어 있습니다.

8단계

다음을 입력하여 무선 네트워크를 생성합니다.

- 네트워크 이름
- 보안 선택
- 암호
- 암호 확인
- (선택 사항) Show Passphrase(패스프레이즈 표시) 확인란을 선택합니다.

Next(다음)를 클릭합니다.



Network Name ? 1

Security 2

Passphrase ? 3

Confirm Passphrase 4

Show Passphrase 5

Back Next 6

WPA2(Wi-Fi Protected Access) 버전 2(WPA2)는 현재 Wi-Fi 보안 표준입니다.

9단계

설정을 확인하고 Apply를 클릭합니다.



Please confirm the configurations and Apply

1 Primary AP Settings

Username **Admin**
Primary AP Name **Test**
Country **United States (US)**
Date & Time **04/09/2021 9:14:16**
Timezone **Central Time (US and Canada)**
Mesh **No**
Management IP Address **DHCP assigned IP Address**

2 Wireless Network Settings

Network Name **Test123**
Security **WPA2 Personal**
Passphrase: *********

Back

Apply

10단계

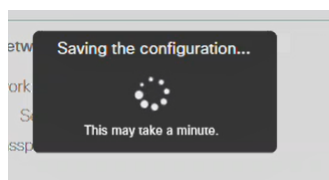
확인을 클릭하여 설정을 적용합니다.

Primary AP will reboot after these configurations are applied. Click OK to continue or click Cancel to return to the set up wizard.

OK

Cancel

컨피그레이션을 저장하고 시스템이 재부팅되는 동안 다음 화면이 표시됩니다. 5~6분 정도 걸릴 수 있습니다.



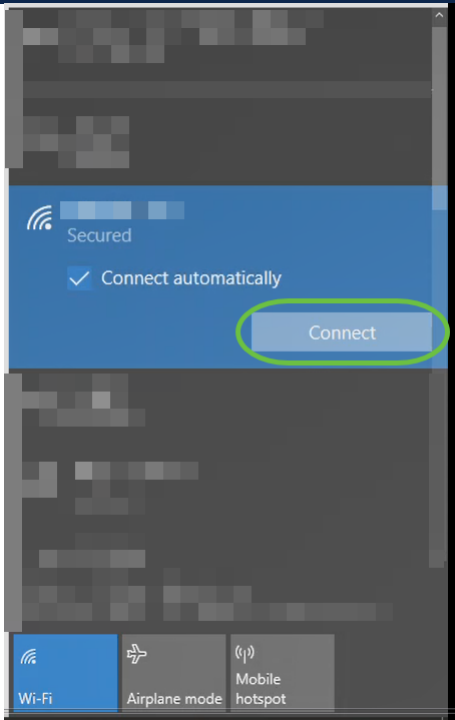
이런 다음 다음 단계로 진행합니다. LED가 빨간색 깜박임 패턴을 통과하지 못하면 네트워크에

DHCP 서버가 없음을 나타냅니다. 초기 설치 프로세스 중에 CBW 디바이스에 IP 주소를 제공하기 위해 DHCP 서버가 있는지 확인합니다. AP가 스위치 또는 DHCP 서버가 있는 라우터에 연결되어 있는지 확인합니다.

11단계

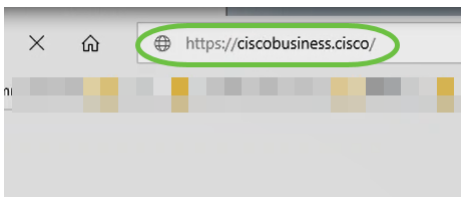
PC의 무선 옵션으로 이동하여 구성된 네트워크를 선택합니다. **연결을 클릭합니다.**

이 예에서 네트워크는 CBWWlan입니다. 재부팅 후 CiscoBusiness-Setup SSID가 사라집니다.



12단계

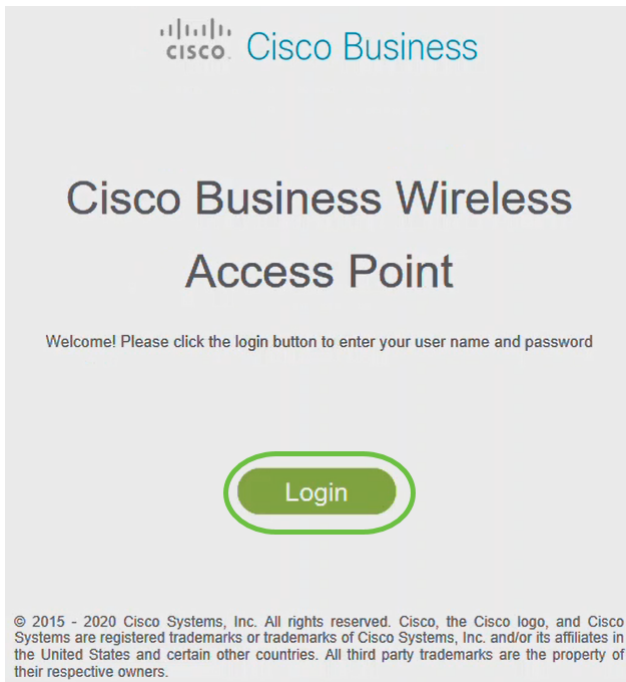
웹 브라우저를 열고 `https://[CBW AP의 IP 주소]`를 입력합니다. 또는 주소 표시줄에 `https://ciscobusiness.cisco`를 입력하고 Enter를 누릅니다. 이 단계에서 `https`를 입력하고 `http`를 입력하지 않았는지 확인합니다.



초기 설정 후 유선 연결을 사용하는 경우 `https://ciscobusiness.cisco`이 아닌 `https://[IP address of the CBW AP]`를 사용하십시오. 후자는 무선 설정에서만 작동합니다.

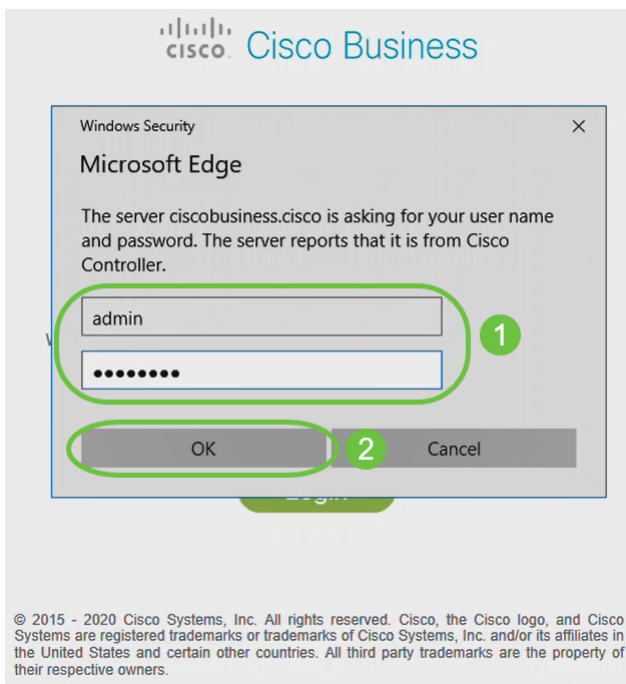
13단계

Login(로그인)을 클릭합니다.



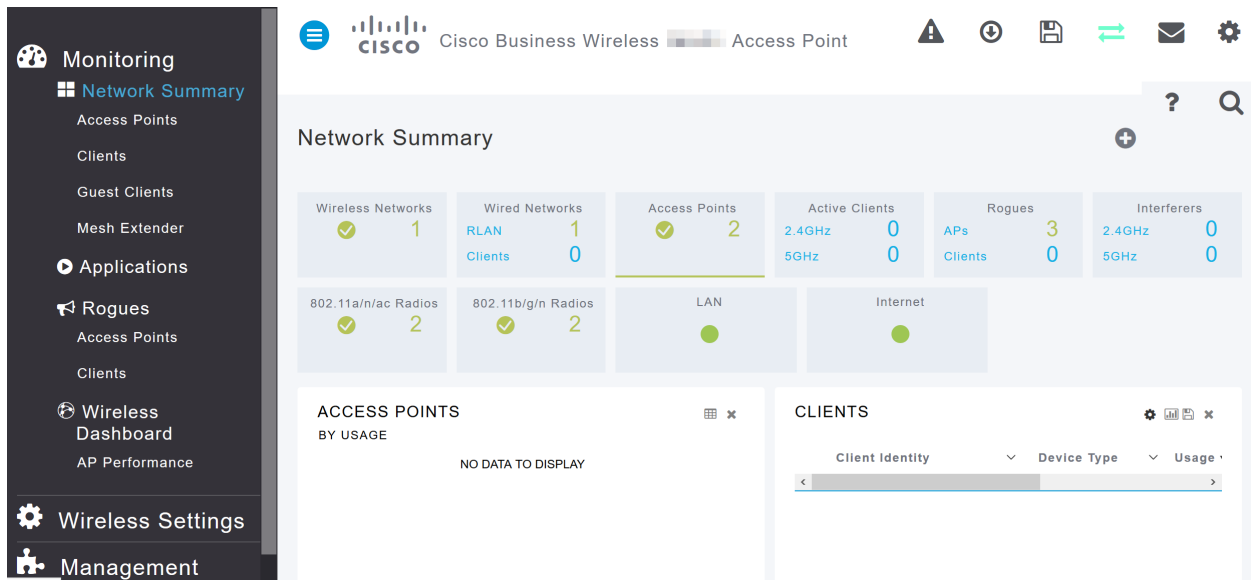
14단계

구성된 자격 증명을 사용하여 로그인합니다. 확인을 클릭합니다.



15단계

AP의 웹 구성 페이지에 액세스할 수 있습니다.



문제가 있는 경우 다음 팁을 확인하십시오.

- 올바른 SSID(Service Set Identifier)가 선택되었는지 확인합니다. 무선 네트워크에 대해 생성한 이름입니다.
- 모바일 앱 또는 랩톱에 대한 VPN의 연결을 끊습니다. 모바일 서비스 공급자가 사용자가 알지 못할 수도 있는 VPN에 연결되어 있을 수도 있습니다. 예를 들어 Google Fi를 서비스 제공자로 사용하는 Android(픽셀 3) 폰에는 알림 없이 자동 연결하는 내장형 VPN이 있습니다. 기본 AP를 찾으려면 이 기능을 비활성화해야 합니다.
- 기본 AP에 `https:// <기본 AP의 IP 주소>`를 사용하여 로그인합니다.
- 초기 설정을 한 후에는 `ciscobusiness.cisco`에 로그인하는지, 웹 브라우저에 IP 주소를 입력하는지 여부를 `https://`에서 사용하고 있는지 확인하십시오. 설정에 따라 컴퓨터가 `http://`으로 자동 입력될 수 있습니다. 이 처음 로그인할 때 사용한 것입니다.
- AP를 사용하는 동안 웹 UI 또는 브라우저 문제에 액세스하는 데 도움이 되도록 웹 브라우저(이 경우 Firefox)에서 Open(열기) 메뉴를 클릭하고 Help(도움말) > Troubleshooting Information(문제 해결 정보)으로 이동한 다음 Firefox 새로 고침을 클릭합니다.

결론

여기 있습니다! 이제 CBW AP의 Day Zero 설정을 성공적으로 구성했습니다. 네트워크에 안정적이고 안전한 장치를 추가할 때의 혜택을 누리십시오! 고급 컨피그레이션에 대한 자세한 내용은 *Cisco Business Wireless Access Point 관리 설명서*를 참조하십시오.

[메쉬 소개](#) [메시 FAQ](#) [Cisco Business Wireless Model Decoder](#) [리부팅 팁](#) [공장 기본값으로 재설정](#) [제로 데이: 앱/웹을 통해 구성](#) [모바일 앱과 웹 UI 비교](#) [Cisco Business Wireless Mesh Network](#) [모범 사례](#) [허용 목록](#) [소프트웨어 업데이트](#) [CBW 앱에 대해 알아보기](#) [문제 해결](#) [시간 설정](#) [빨간색 LED 문제 해결](#) [브리지 그룹 이름](#)

내용이 있는 문서 뼈대

목표

이 문서의 목적은 Cisco Business Wireless Application을 사용하여 Cisco CBW AP(Business Wireless Access Point)의 제로데이 설정을 구성하는 방법을 보여 주는 것입니다.

적용 가능한 디바이스 | 펌웨어 버전

- 140AC([데이터 시트](#)) | 10.4.1.0 ([최신 다운로드](#))
- 141ACM([데이터 시트](#)) | 10.4.1.0 ([최신 다운로드](#))
- 142ACM([데이터 시트](#)) | 10.4.1.0 ([최신 다운로드](#))
- 143ACM([데이터 시트](#)) | 10.4.1.0 ([최신 다운로드](#))
- 145AC([데이터 시트](#)) | 10.4.1.0 ([최신 다운로드](#))
- 240AC([데이터 시트](#)) | 10.4.1.0([최신 다운로드](#))

요구 사항

- DHCP 서버가 0일 설정에 필요합니다.
- LAN당 하나의 CBW 구축만 가능합니다. 둘 이상의 구축이 필요한 경우 네트워크를 격리해야 합니다.
- 모든 기본 지원 AP는 동일한 VLAN에 있어야 합니다.
- 휴대폰에서 Cisco Business App(Google Play 또는 App Store에서)를 다운로드하여 액세스 포인트를 모니터링하고 관리합니다. 다음 운영 체제 중 하나가 필요합니다.
 - Android 버전 5.0 이상
 - iOS 버전 8.0 이상

소개

Cisco Business Wireless 앱을 사용하여 Cisco Business Wireless 장치를 설정하려는 경우 올바른 위치에 도달했습니다! Day Zero 컨피그레이션은 즉시 사용 가능한 새로운 CBW AP를 설정하는 방법을 안내합니다. CBW AP는 더 높은 성능, 더 높은 액세스 및 고밀도 네트워크를 위해 최신 802.11ac Wave 2 표준을 지원합니다. 강력한 모바일 최종 사용자 환경을 위해 매우 안전하고 안정적인 무선 연결을 통해 업계 최고의 성능을 제공합니다.

Cisco Business Wireless 앱을 사용하면 제로 데이 CBW AP를 더 쉽게 설정할 수 있습니다. 몇 분 이내에 설정을 완료할 수 있으며 네트워크를 쉽게 관리할 수도 있습니다. CBW AP는 기존의 독립형 디바이스나 메시 네트워크의 일부로 사용할 수 있습니다. 메시 네트워킹에 대해 더 알고 싶으십니까? 자세한 내용은 [무선 메시 네트워킹](#) 관련 기사를 참조하십시오.

이 전환된 섹션에서는 초보자를 위한 팁을 강조합니다.

로그인

기본 AP의 UI(웹 사용자 인터페이스)에 로그인합니다. 이렇게 하려면 웹 브라우저를 열고 <https://ciscobusiness.cisco>을 입력합니다. 계속하기 전에 경고를 받을 수 있습니다. 자격 증명을 입력하십시오. <https://>을 입력하여 기본 AP에 액세스할 수도 있습니다.

도구 팁

사용자 인터페이스의 필드에 대한 질문이 있는 경우 다음과 같은 툴 팁을 확인합니다.



주 메뉴 확장 아이콘을 찾는 데 문제가 있습니까?

화면 왼쪽에 있는 메뉴로 이동하고 메뉴 단추가 표시되지 않으면 이 아이콘을 클릭하여



사이드 바 메뉴를 엽니다.

Cisco 비즈니스 앱

이러한 디바이스에는 웹 사용자 인터페이스와 일부 관리 기능을 공유하는 동반 앱이 있습니다. 웹 사용자 인터페이스의 일부 기능을 앱에서 사용할 수 있는 것은 아닙니다.

[iOS 앱 다운로드](#) [Android 앱 다운로드](#)

자주 묻는 질문(FAQ)

아직 답변이 되지 않은 질문이 있는 경우 자주 묻는 질문 문서를 확인할 수 있습니다.

[FAQ](#)

모바일 앱을 사용하여 구성할 준비가 되었으면 설정을 시작하겠습니다!

모바일 앱을 사용한 새로운 Cisco 비즈니스 무선 구현

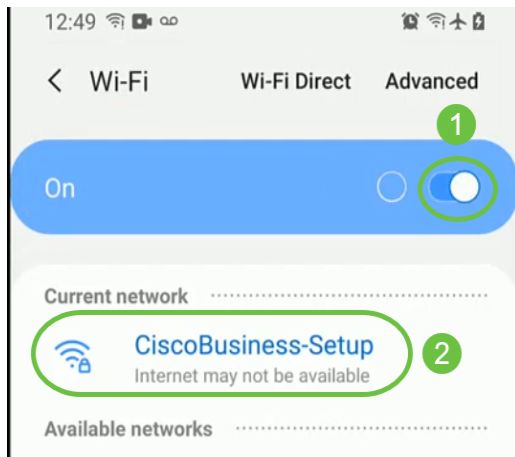
1단계

시작하려면 액세스 포인트의 전원을 켜십시오. 액세스 포인트를 부팅하는 데 약 8~10분이 걸립니다. LED는 여러 패턴에서 녹색으로 깜박이며 녹색, 빨간색, 황색을 빠르게 번갈아 가며 녹색이 다시 됩니다. LED 색상 강도와 색조가 단위마다 약간 다를 수 있습니다. 표시등 표시등의 상태를 확인합니다. LED 표시등이 녹색으로 깜박이면 다음 단계로 진행합니다.

기본 AP의 PoE 이더넷 업링크 포트는 LAN에 업링크를 제공하는 데만 사용할 수 있으며 다른 기본 지원 또는 메시 익스텐더 장치에 연결하지 않습니다.

2단계

모바일 디바이스에서 **CiscoBusiness-Setup** 무선 네트워크에 연결합니다. 비밀번호는 **cisco123**입니다. Join을 클릭합니다.



Password 1

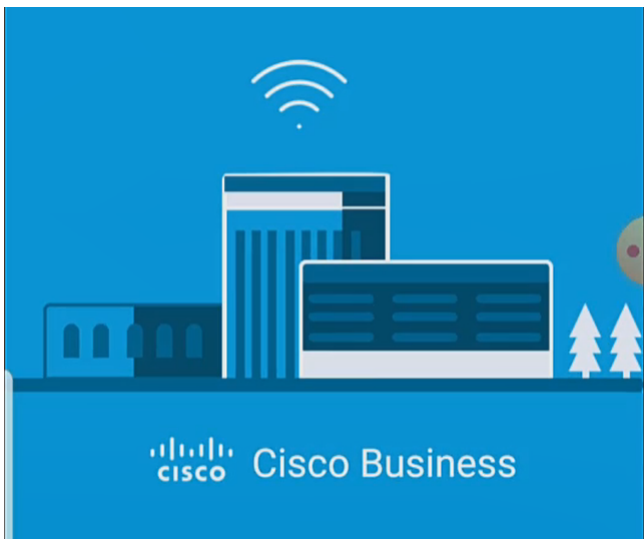
액세스 포인트가 새로운 것이 아닌 경우 Wi-Fi 옵션에 표시할 CiscoBusiness-Setup SSID의 공장 기본 설정으로 재설정되었는지 확인합니다.

3단계

Google Play 또는 모바일의 App Store에서 사용할 수 있는 Cisco Business Wireless 앱을 다운로드하십시오.

4단계

모바일 디바이스에서 Cisco Business Application을 엽니다.



5단계

앱이 모바일 네트워크를 자동으로 탐지합니다. Set Up My Network를 선택합니다.



Monitor My Network



Set up My Network



Enter the name of the Primary AP / IP

Discovered Primary

6단계

네트워크를 설정하려면 다음을 입력합니다.

- 관리자 사용자 이름 생성
- 관리자 비밀번호 생성
- 관리자 비밀번호를 다시 입력하여 확인
- (선택 사항) Show Password(비밀번호 표시) 확인란을 선택합니다.

Get Started를 선택합니다.

Cisco Business Wireless
140AC Access Point

Welcome

Please start by creating an admin account.

①

②

③

Show password ④

⑤

7단계

Name(이름) 및 Place(위치)를 구성하려면 다음을 입력합니다.

- 무선 네트워크의 기본 AP 이름
- 해당 국가
- 날짜 및 시간
- 표준 시간대

1 Name and Place ?

Primary AP Name
1 TestAP

Country
2 United States (US) ∨

Date and Time
3 04/09/2021 05:05:37 PM ∨

Timezone
4 Central Time (US and Canada) ∨

Mesh

Previous

Next

8단계

메쉬를 활성화하려면 옵션을 밀어 *메시*를 선택합니다. Next(다음)를 클릭합니다.

1 Name and Place ?

Primary AP Name
TestAP

Country
United States (US) ∨

Date and Time
04/09/2021 05:05:37 PM ∨

Timezone
Central Time (US and Canada) ∨

1 Mesh

Previous

2 Next

기본적으로 메시는 비활성화되어 있습니다.

9단계

다음을 입력하여 무선 네트워크를 구성합니다.

- 네트워크 이름/SSID
- 보안
- 암호
- 암호 확인
- (선택 사항) 암호 표시 확인

Next(다음)를 클릭합니다.

< Cisco Business Wireless 140AC Access Point

3 Wireless Network ?

1 Network name
TestAP

2 Security
WPA2 Personal

3 Passphrase
●●●●●●●●

4 Confirm Passphrase
●●●●●●●●

5 Show Passphrase

6
Previous Next

WPA2(Wi-Fi Protected Access) 버전 2(WPA2)는 현재 Wi-Fi 보안 표준입니다.

10단계

Submit to Primary AP 화면에서 설정을 확인하려면 Submit(제출)을 클릭합니다.



- ✓ 1 Name and Place Edit ?
- ✓ 2 Connect to Network Edit ?
- ✓ 3 Wireless Network Edit ?

4 Submit to Primary AP

You have done all the configurations, please submit to Primary AP.

Note: After initial setup and reboot, the Primary AP needs to be connected to a DHCP server even if the management IP address was set to static (access point functionality and client connections use dynamically assigned

Previous

Submit

재부팅이 완료될 때까지 기다립니다.



Saving the configuration...
This may take a minute.

재부팅에는 약 8~10분이 소요될 수 있습니다. 재부팅하는 동안 액세스 포인트의 LED는 여러 색상 패턴을 거칩니다. LED가 녹색으로 깜박이면 다음 단계로 진행합니다. LED가 빨간색 깜박임 패턴을 통과하지 못하면 네트워크에 DHCP 서버가 없음을 나타냅니다. 초기 설치 프로세스 중에 CBW 디바이스에 IP 주소를 제공하기 위해 DHCP 서버가 있는지 확인합니다. AP가 스위치 또는 DHCP 서버가 있는 라우터에 연결되어 있는지 확인합니다.

11단계

다음 **확인** 화면이 표시됩니다. **확인**을 클릭합니다.

Confirmation

The Primary AP has been fully configured and will restart in 6 minutes. After the Primary AP is restarted, it will be accessible from the network by going to this URL - <https://ciscobusiness.cisco> via browser or using Discovered Primary list in Cisco Business Mobile Application provided client should be connected to configured ' TestAP ' SSID.



앱을 닫고 다시 실행하여 제로 데이 설정을 성공적으로 완료하고 네트워크 관리를 시작해야 합니다.

문제가 있는 경우 다음 팁을 확인하십시오.

- 올바른 SSID(Service Set Identifier)가 선택되었는지 확인합니다. 무선 네트워크에 대해 생성한 이름입니다.
- 모바일 앱 또는 랩톱에 대한 VPN의 연결을 끊습니다. 모바일 서비스 공급자가 사용자가 알지 못할 수도 있는 VPN에 연결되어 있을 수도 있습니다. 예를 들어 Google Fi를 서비스 제공자로 사용하는 Android(픽셀 3) 폰에는 알림 없이 자동 연결하는 내장형 VPN이 있습니다. 기본 AP를 찾으려면 이 기능을 비활성화해야 합니다.
- Android 전화기가 있는 경우 DNS(Private Domain Name Server)를 사용할 수 있으며 연결을 위해 이 기능을 비활성화해야 할 수 있습니다. 이를 확인하려면 일반적으로 Settings(설정) > Network and Internet(네트워크 및 인터넷) > Advanced(고급) > Private DNS(사설 DNS) 아래에서 이 정보를 찾을 수 있습니다.
- 기본 AP에 [https:// <기본 AP의 IP 주소>](https://<기본 AP의 IP 주소>)를 사용하여 로그인합니다.
- 초기 설정을 한 후에는 ciscobusiness.cisco에 로그인하는지, 웹 브라우저에 IP 주소를 입력하는지 여부를 <https://>에서 사용하고 있는지 확인하십시오. 설정에 따라 컴퓨터가 <http://>으로 자동 입력될 수 있습니다. 이 처음 로그인할 때 사용한 것입니다.
- AP를 사용하는 동안 웹 UI 또는 브라우저 문제에 액세스하는 데 도움이 되도록 웹 브라우저(이 경우 Firefox)에서 Open(열기) 메뉴를 클릭하고 Help(도움말) > Troubleshooting Information(문제 해결 정보)으로 이동한 다음 Firefox 새로 고침을 클릭합니다.

결론

여기 있습니다! 이제 Cisco Business Mobile App을 사용하여 CBW AP의 제로데이 설정

을 성공적으로 구성했습니다. 쉽죠? 추가 컨피그레이션 가이드는 아래를 참조하십시오.

[메쉬 소개](#) [메시 FAQ](#) [Cisco Business Wireless Model Decoder](#) [리부팅 팁](#) [공장 기본값으로 재설정](#)
[제로 데이: 앱/웹을 통해 구성](#) [모바일 앱과 웹 UI 비교](#) [Cisco Business Wireless Mesh Network 모범](#)
[사례](#) [허용 목록](#) [소프트웨어 업데이트](#) [CBW 앱에 대해 알아보기](#) [문제 해결](#) [시간 설정](#) [빨간색 LED 문](#)
[제 해결](#) [브리지 그룹 이름](#)