

RV016, RV042, RV042G 및 RV082 VPN Router에서 Greenbow 소프트웨어를 사용한 C2G 구성

목표

NAT-T 옵션이 있는 Gateway-to-gateway 컨피그레이션 페이지를 사용하여 GreenBow 클라이언트에서 C2G(클라이언트-게이트웨이)가 설정됩니다. GreenBow는 완벽하게 안전한 제품군을 기반으로 엔터프라이즈 보안 소프트웨어를 제공하는 데 중점을 둔 소프트웨어입니다. GreenBow는 원격 액세스를 간소화하고 원격 사용자가 회사 네트워크에 안전하게 액세스할 수 있도록 하는 엔터프라이즈 보안 소프트웨어를 개발했습니다.

이 문서에서는 RV016, RV042, RV042G 및 RV082 VPN Router에서 Greenbow 소프트웨어를 사용하여 IPsec VPN C2G를 구성하는 방법에 대해 설명합니다.

적용 가능한 디바이스

- RV016
- RV042
- RV042G
- RV082

소프트웨어 버전

- v4.2.1.02

C2G 및 GreenBow 소프트웨어 컨피그레이션

1단계. Router Configuration Utility에 로그인하여 VPN > Gateway to Gateway를 선택합니다. 게이트웨이 투 게이트웨이 페이지가 열립니다.

Gateway To Gateway

Add a New Tunnel

Tunnel No. 2

Tunnel Name :

Interface : WAN1

Enable :

Local Group Setup

Local Security Gateway Type : IP Only

IP Address : 0.0.0.0

Local Security Group Type : Subnet

IP Address : 192.168.1.0

Subnet Mask : 255.255.255.0

Local Group Setup(로컬 그룹 설정) 영역으로 스크롤합니다.

Local Group Setup

Local Security Gateway Type : IP Only

IP Address : 59.105.113.180

Local Security Group Type : Subnet

IP Address : 192.168.1.0

Subnet Mask : 255.255.255.0

2단계. Local Security Gateway Type(로컬 보안 게이트웨이 유형) 드롭다운 목록에서 IP Only(IP 전용)를 선택합니다.

3단계. Local Security Group Type 드롭다운 목록에서 Subnet을 선택합니다.

4단계. IP Address 필드에 라우터의 IP 주소를 입력합니다.

5단계. Subnet Mask 필드에 라우터의 서브넷 마스크를 입력합니다.

6단계. 아래로 스크롤하여 페이지의 Remote Group Setup(원격 그룹 설정) 영역으로 이동합니다.

Remote Group Setup

Remote Security Gateway Type : IP Only

IP Address : 59.105.113.148

Remote Security Group Type : IP

IP Address : 192.168.2.101

7단계. Remote Security Gateway Type(원격 보안 게이트웨이 유형) 드롭다운 목록에서 IP Only(IP 전용)를 선택합니다.

8단계. Remote Security Gateway IP Address Type(원격 보안 게이트웨이 IP 주소 유형) 드롭다운 목록에서 IP 주소 유형을 선택합니다.

9단계. IP Address 필드에 원격 라우터의 WAN IP 주소를 입력합니다.

10단계. Remote Security Group Type(원격 보안 그룹 유형) 드롭다운 목록에서 IP를 선택합니다.

11단계. IP Address 필드에 라우터의 IPv4 주소를 입력합니다.

IPSec Setup

Keying Mode : IKE with Preshared key ▼

Phase 1 DH Group : Group 1 - 768 bit ▼

Phase 1 Encryption : DES ▼

Phase 1 Authentication : MD5 ▼

Phase 1 SA Life Time : 28800 seconds

Perfect Forward Secrecy :

Phase 2 DH Group : Group 1 - 768 bit ▼

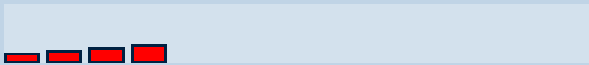
Phase 2 Encryption : DES ▼

Phase 2 Authentication : MD5 ▼

Phase 2 SA Life Time : 3600 seconds

Preshared Key :

Minimum Preshared Key Complexity : Enable

Preshared Key Strength Meter : 

Advanced +

12단계. Keying Mode 드롭다운 목록에서 IKE with Preshared key를 선택합니다.

13단계. Phase 1 DH Group(1단계 DH 그룹) 드롭다운 목록에서 Group 1- 768비트를 선택합니다.

14단계. Phase 1 Encryption(1단계 암호화) 드롭다운 목록에서 DES를 선택합니다.

15단계. Phase 1 Authentication 드롭다운 목록에서 MD5를 선택합니다.

16단계. Phase 1 SA Life Time 필드에 28800초를 입력합니다.

17단계. Phase 2 DH Group(2단계 DH 그룹) 드롭다운 목록에서 Group 1-768 bit(그룹 1-768비트)를 선택합니다.

18단계. Phase 2 Encryption(2단계 암호화) 드롭다운 목록에서 DES를 선택합니다.

19단계. Phase 2 Authentication 드롭다운 목록에서 MD5를 선택합니다.

20단계. Phase 2 SA Life Time 필드에 3600초를 입력합니다.

21단계. Preshared Key(사전 공유 키) 필드에 숫자 및/또는 문자의 원하는 조합을 입력합니다. 이 경우에는 "1234678"입니다.

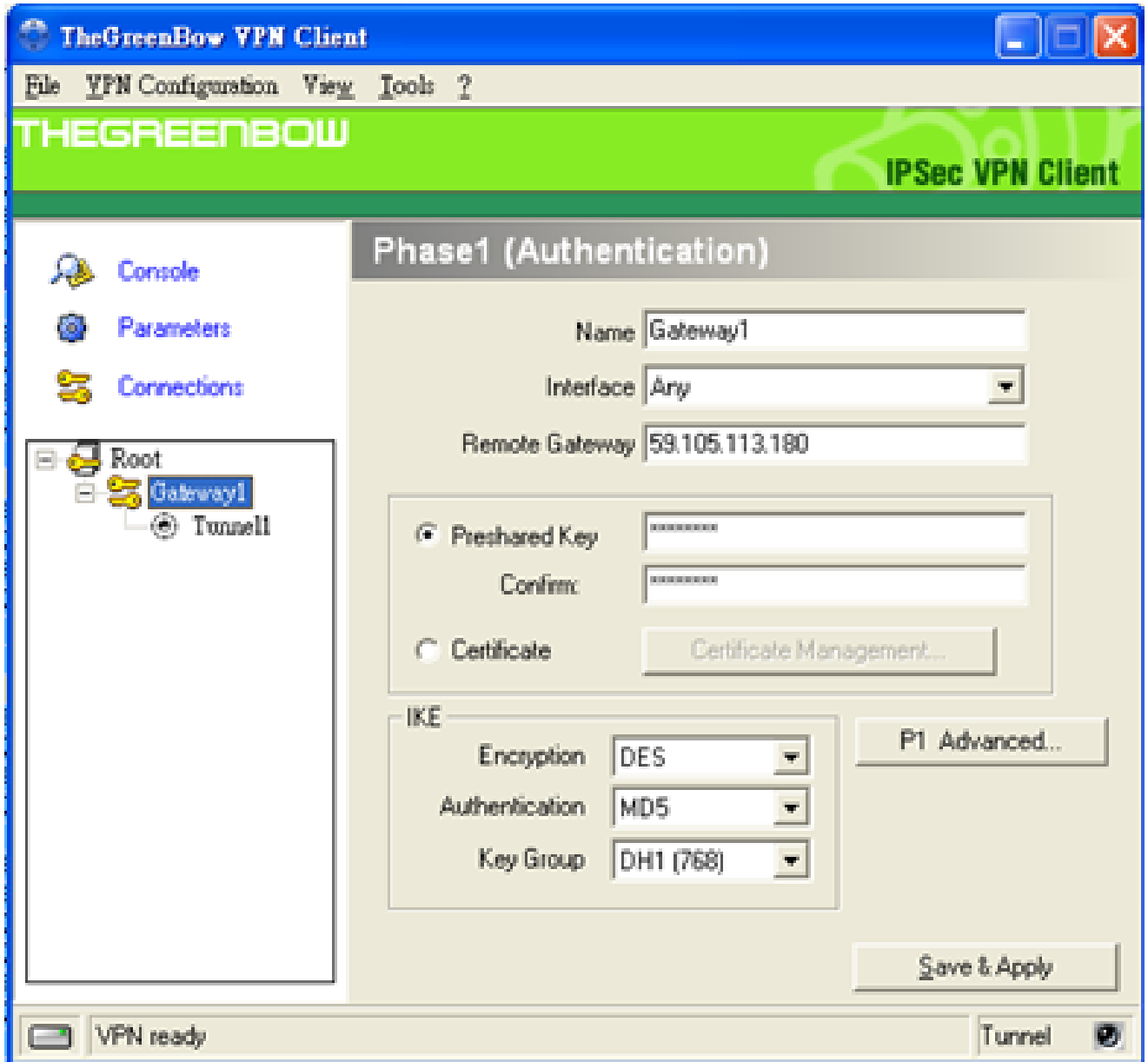
Advanced

- Aggressive Mode
- Compress (Support IP Payload Compression Protocol(IPComp))
- Keep-Alive
- AH Hash Algorithm
- NetBIOS Broadcast
- NAT Traversal
- Dead Peer Detection Interval seconds

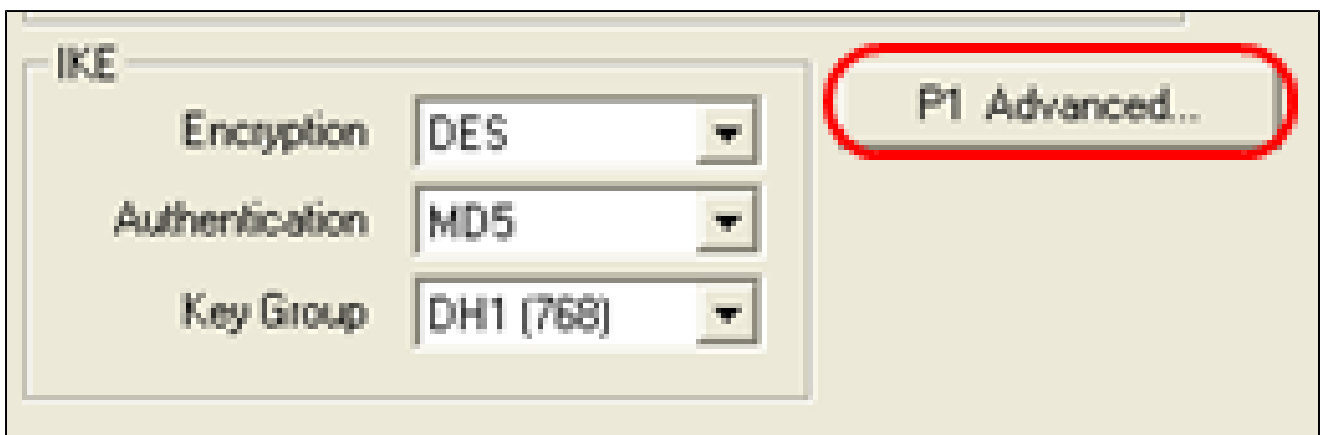
22단계. Advanced +를 클릭합니다. Advanced(고급) 페이지가 열립니다.

23단계. NAT Traversal(NAT 접근) 확인란을 선택합니다.

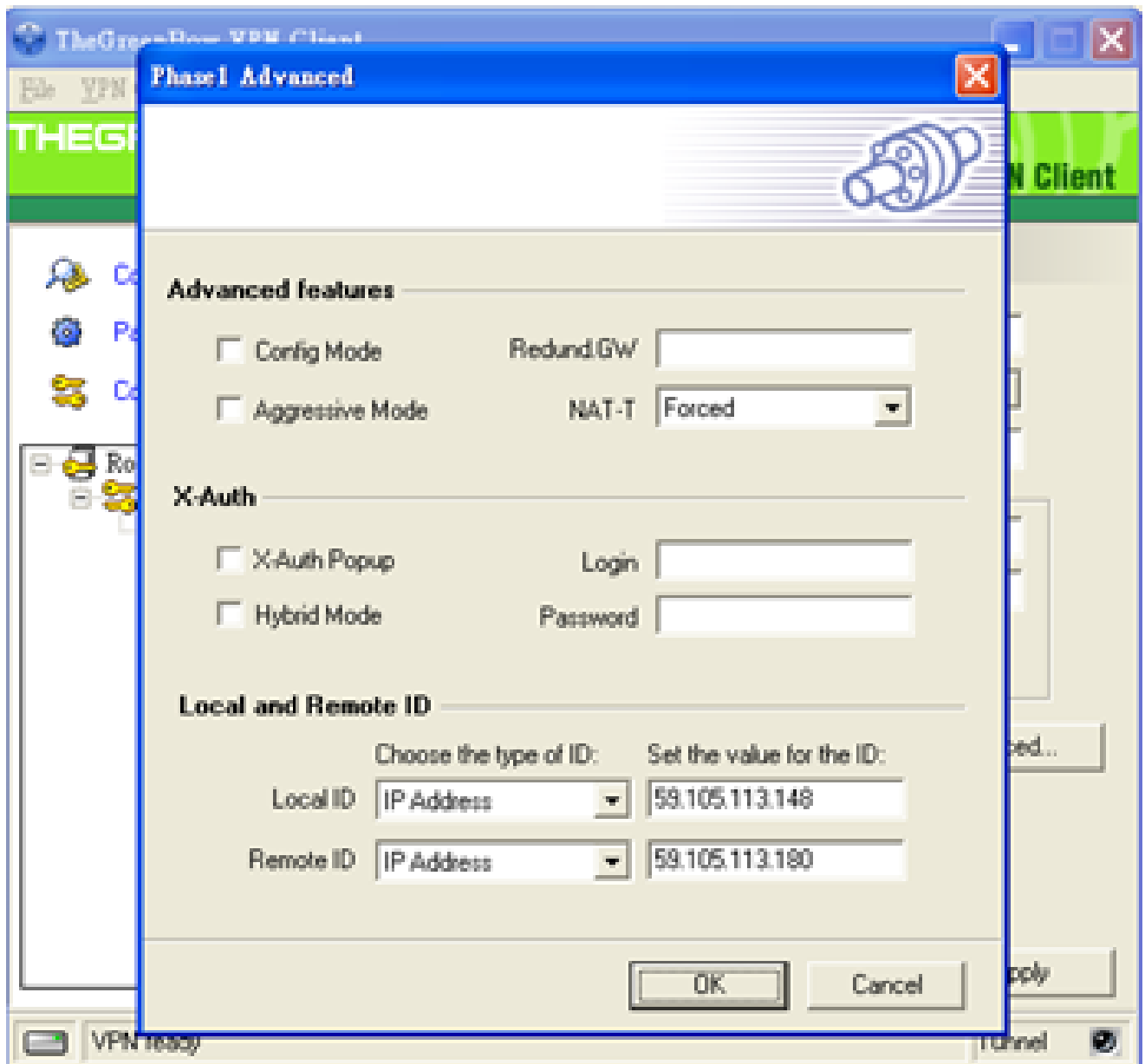
24단계. 컴퓨터에서 IPsec VPN Client Greenbow 소프트웨어를 시작합니다.



25단계. Remote Gateway(원격 게이트웨이) 필드에 원격 라우터의 WAN IP 주소를 입력합니다.



26단계. P1 Advanced(P1 고급) 버튼을 클릭합니다. Phase1 Advanced(1단계 고급) 페이지가 열립니다.



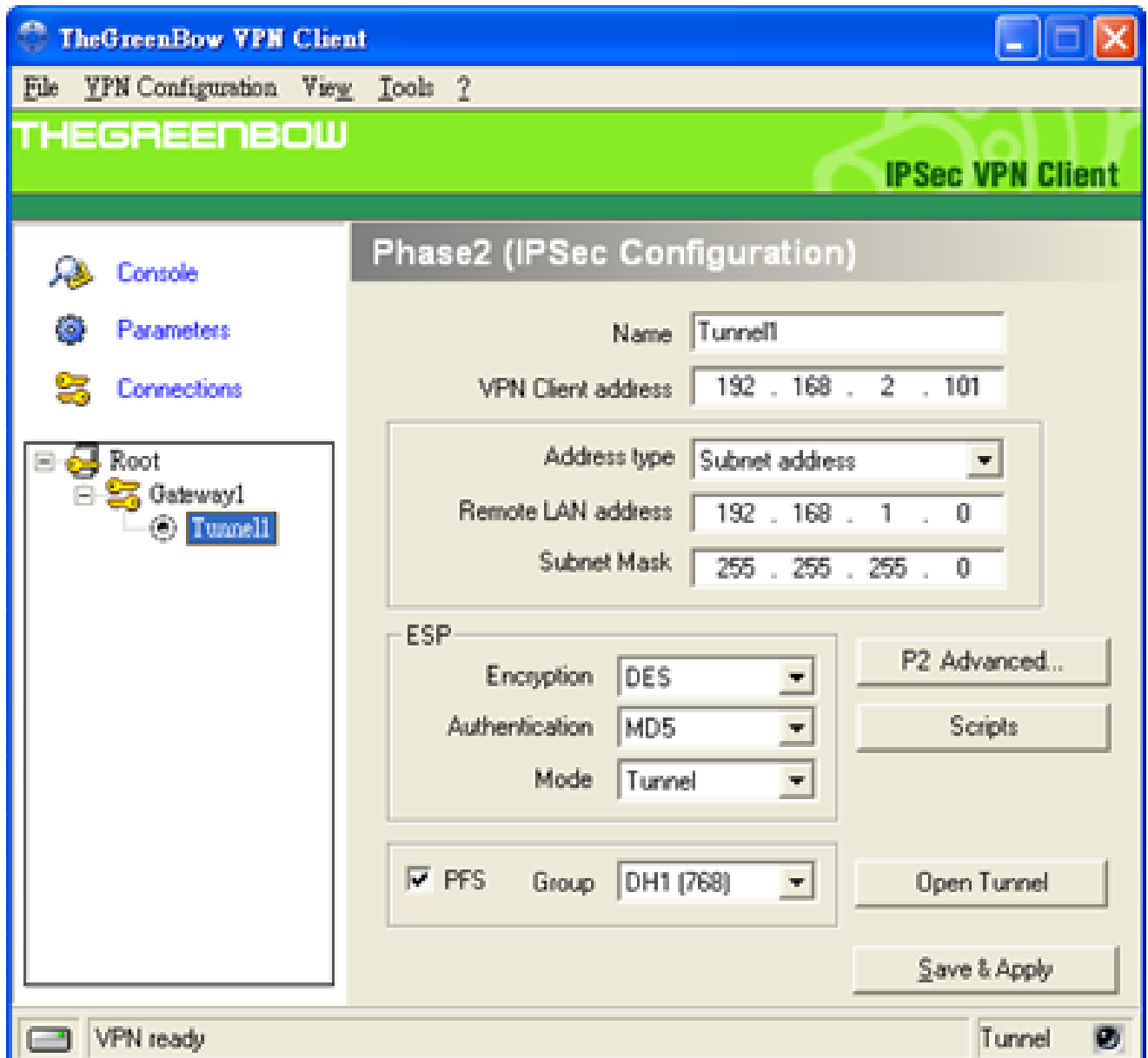
27단계. NAT-T 드롭다운 목록에서 Forced를 선택합니다.

28단계. Local ID and Remote ID(로컬 ID 및 원격 ID) 드롭다운 목록에서 IP 주소를 선택합니다.

29단계. Local ID(로컬 ID) 필드에 라우터의 WAN IP 주소를 입력합니다.

30단계. Remote ID(원격 ID) 필드에 원격 라우터의 WAN IP 주소를 입력합니다.

31단계. OK(확인)를 클릭합니다.



32단계. Tunnel1을 클릭하여 Phase2 설정을 구성합니다.

33단계. VPN Client address(VPN 클라이언트 주소) 필드에 라우터의 IPv4 주소를 입력합니다

34단계. Address type 드롭다운 목록에서 Subnet address를 선택합니다.

35단계. Remote LAN address(원격 LAN 주소) 필드에 원격 라우터의 LAN 주소를 입력합니다

36단계. Subnet Mask 필드에 원격 라우터의 서브넷 마스크를 입력합니다.

37단계.[저장 및 적용]을 클릭합니다.

이 번역에 관하여

Cisco는 전 세계 사용자에게 다양한 언어로 지원 콘텐츠를 제공하기 위해 기계 번역 기술과 수작업 번역을 병행하여 이 문서를 번역했습니다. 아무리 품질이 높은 기계 번역이라도 전문 번역가의 번역 결과물만큼 정확하지는 않습니다. Cisco Systems, Inc.는 이 같은 번역에 대해 어떠한 책임도 지지 않으며 항상 원본 영문 문서(링크 제공됨)를 참조할 것을 권장합니다.