

# WLC " 수정 흐름 내보내기 수 "에 대한 최대 제한에 도달함 오류

## 목차

---

[소개](#)

[사전 요구 사항](#)

[요구 사항](#)

[사용되는 구성 요소](#)

[문제](#)

[솔루션](#)

[검증](#)

---

## 소개

이 문서에서는 Cisco Catalyst Center를 사용하여 WLC에 대한 텔레메트리 작업에서 "플로우 내보내기 수의 최대 제한에 도달함" 오류를 수정하는 방법에 대해 설명합니다.

## 사전 요구 사항

### 요구 사항

다음에 대한 액세스가 필요합니다.

- 슈퍼 관리자 역할의 Cisco Catalyst Center GUI
- 관리자 역할의 AirOS 무선 컨트롤러 CLI 및 GUI입니다.

### 사용되는 구성 요소

이 문서의 정보는 특정 랩 환경의 디바이스를 토대로 작성되었습니다. 이 문서에 사용된 모든 디바이스는 초기화된(기본) 컨피그레이션으로 시작되었습니다. 현재 네트워크가 작동 중인 경우 모든 명령의 잠재적인 영향을 미리 숙지하시기 바랍니다.

## 문제

Cisco Wireless Controller WLC 5520 with AirOS에 플로우 내보내기가 이미 구성되어 있으면 해당 디바이스에서 구성할 플로우 내보내기만 지원하므로 Cisco Catalyst Center 텔레메트리 프로비저닝에 실패할 것으로 예상됩니다. 따라서 Cisco Catalyst Center는 WLC에서 둘 이상의 플로우 내보내기를 구성하도록 제한했기 때문에 해당 컨피그레이션을 재정의할 수 없으므로 프로비저닝 작업이 실패합니다.

netflow 설정 구축이 시작되었습니다.

실패: 장치: 10.88.244.161에서 새 Netflow Collector Server 구성 설정 IP: [10.10.10.10] 및 포트: [6007]을(를) 구성하지 못했습니다. 예외: XDE 프로시저를 실행하는 중 오류가 발생했습니다. 오류 메시지: config flow create exporter 10.10.10.10 10.10.10.10 port 6007 명령을 실행하는 동안 오류가 발생했습니다. 명령 출력: config flow create exporter 10.10.10.10 10.10.10.10 port 6007 Reached Max limit for Number of Flow Exporter.

Provision · Network Devices · Inventory Preview New Page

---

**WLC-5520**

Management IP 10.88.244.161  
Device Type Cisco 5520 Series Wireless Controllers  
Device Role ACCESS

COMPLETED: Deconfiguring old SNMP Trap Server Configurations Settings IP: [ 10.10.10.10 ] on the device: 10.88.244.161 completed successfully.  
COMPLETED: Configuring new SNMP Trap Server Configurations Settings IP: [ 10.10.10.10 ] on the device: 10.88.244.161 completed successfully.

---

**Deployment of dns setting** SUCCESS

No change in setting, so no operation was performed  
Process success on all devices.

---

**Deployment of netflow setting** FAILED

Deployment of netflow setting initiated Retry

FAILED: Configuring new Netflow Collector Server Configuration Settings IP: [ 10.10.10.10 ] and Port: [6007] on the device: 10.88.244.161 failed with exception: Error in running XDE Procedure, Error Message::Error ocured while executing the command 'config flow create exporter 10.10.10.10 10.10.10.10 port 6007'.Command Output : config flow create exporter 10.10.10.10 10.10.10.10 port 6007 Reached Max limit for Number of Flow Exporters..

---

**Application telemetry** SUCCESS

Configuration of application telemetry is only applicable upon enable/disable application telemetry action, so no operation was performed

원격 분석 작업 오류 세부 정보

---

참고: Cisco Catalyst Center는 플로우 내보내기 수에 제한이 있으므로 무선 컨트롤러용 첫 번째 NetFlow 컬렉터 서버만 푸시할 수 있습니다.

---

Cisco Catalyst Center에서 WLC로 흐름 내보내기를 푸시하려고 하지만 디바이스에 CLI 출력에서 확인된 대로 구성된 흐름 내보내기가 이미 있습니다.

<#root>

(Cisco Controller) >

```
show flow exporter summary
```

```
Exporter-Name Exporter-IP Port ===== fer_exporter 10.10.10.10 6007 (Cisco Co
```

```
show flow exporter statistics
```

```
Exporter-name: fer_exporter Total Flows Sent: 1147297289 Total Pkts Sent: 81828210 Total Pkts Dropped:
```

Cisco Catalyst Center에서 Network Settings(네트워크 설정)에 구성된 Netflow Collector 설정을 WLC로 푸시하려고 하지만 디바이스가 플로우 내보내기 제한인 하나만 구성하면 됩니다. 그러면 플로우 내보내기가 동일하더라도 작업이 실패합니다.

## 솔루션

1- WLC CLI에서 명령을 실행하여 AirOS WLC가 흐름 내보내기의 최대 제한 수에 도달했는지 확인합니다.

```
<#root>
```

```
(Cisco Controller) >
```

```
show flow exporter summary
```

Exporter-Name	Exporter-IP	Port
=====	=====	=====
fer_exporter	10.10.10.10	6007

이 CLI 출력에서는 WLC에 fer\_exporter라는 흐름 내보내기가 이미 구성되어 있으며 텔레메트리 프로비저닝 작업 중에 Cisco Catalyst Center에 충돌을 일으키고 있음을 확인할 수 있습니다.

2- Cisco Catalyst Center 메뉴 > 설계 > 네트워크 설정 > 텔레메트리 탭으로 이동하여 Netflow Collector Server를 구성했는지 확인합니다. Cisco Catalyst Center 또는 외부 서버를 Flow Collector 서버로 구성할 수 있습니다.

Configure Syslog, Traps and NetFlow properties for your devices. The system will deploy these settings when devices are assigned to a site or provisioned.

Cisco DNA Center is your default SNMP collector. It polls network devices to gather telemetry data. [View details](#) on the metrics gathered and the frequency with which they are collected.

#### NetFlow

Choose Cisco DNA Center to be your NetFlow collector server, and/or add any external NetFlow collector server. This is the destination server for NetFlow export from network devices. Cisco DNA Center will only push the first NetFlow collector server for Wireless Controller as it has a restriction on the number of flow exporters.

Use Cisco DNA Center as NetFlow collector server

#### INTERFACES FOR APPLICATION TELEMETRY

To enable telemetry on a device, select the device from the Provision table and choose "Actions->Enable Application Telemetry". By default, All access interfaces on a switch OR all LAN-facing interfaces on a router will be provisioned. To override this default behavior, tag specific interfaces to be designated as LAN interface, by putting the keyword "lan" in the interface description.

Once specific interfaces are tagged those interfaces will be monitored.

Add an external NetFlow collector server

Only the external server destination will be configured on network devices. Flow records will not be configured.

Cisco DNA Center Netflow 컬렉터 설정

3- AirOS WLC GUI에 로그인하고 Wireless(무선) > Netflow > Exporter(내보내기)로 이동하여 디바이스에 구성된 흐름 내보내기 목록을 확인합니다.

**Wireless**

- Access Points
  - All APs
  - Direct APs
  - Radios
    - 802.11a/n/ac/ax
    - 802.11b/g/n/ax
    - Dual-Band Radios
    - Dual-5G Radios
    - Global Configuration
- Advanced
  - Mesh
  - AP Group NTP
  - ATF
  - RF Profiles
  - FlexConnect Groups
  - FlexConnect ACLs
  - FlexConnect VLAN Templates
  - Network Lists
  - 802.11a/n/ac/ax
  - 802.11b/g/n/ax
  - Media Stream
  - Application Visibility And Control
  - Lync Server
  - Country
  - Timers
  - Netflow
    - Monitor
    - Exporter
  - QoS

**Exporter List**

Exporter Name	Exporter Ip	Port Number
<a href="#">fer_exporter</a>	10.10.10.10	6007

WLC GUI Netflow 컨피그레이션

4- 플로우 내보내기 이름을 검색하고 화살표 드롭다운 메뉴에서 제거를 선택합니다. 이 예에서는 1단계에서 확인한 대로 이미 구성된 플로우 익스포터의 이름을 fer\_exporter로 지정합니다.

**Wireless**

- Access Points
  - All APs
  - Direct APs
  - Radios
    - 802.11a/n/ac/ax
    - 802.11b/g/n/ax
    - Dual-Band Radios
    - Dual-5G Radios
    - Global Configuration
- Advanced
  - Mesh

**Exporter List**

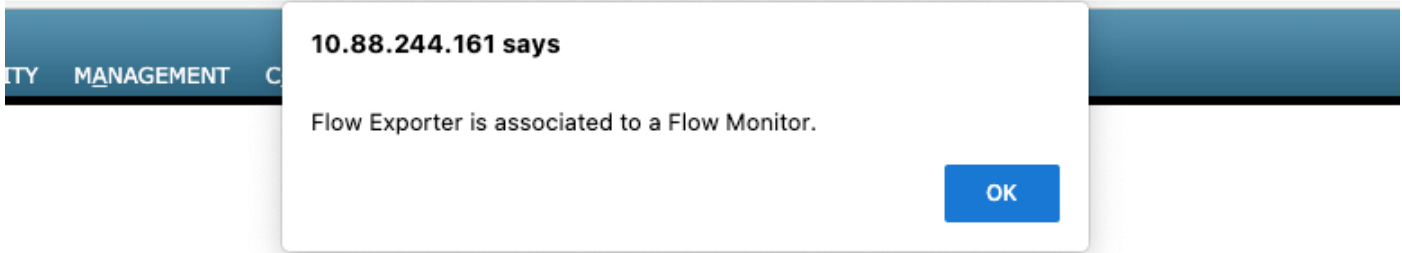
Exporter Name	Exporter Ip	Port Number
<a href="#">fer_exporter</a>	10.10.10.10	6007

Remove

내보내기 제거

5- 플로우 내보내기를 제거할 때 플로우 내보내기를 사용 중인 경우, 해당 내보내기가 플로우 모니

터에 연결되어 있다는 경고 메시지를 수신할 수 있습니다. 먼저 Flow Monitor(플로우 모니터)를 제거하여 연결을 삭제해야 이 연결을 제거할 수 있습니다.



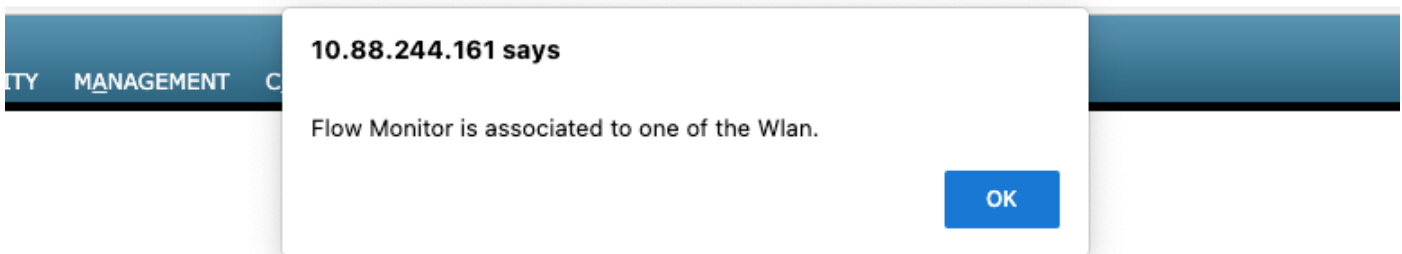
플로우 익스포터

6- Flow Monitor를 제거하려면 Wireless > Netflow > Monitor로 이동하고 fer\_exporter와 연결된 Flow Monitor를 선택하여 이를 제거할 수 있습니다.



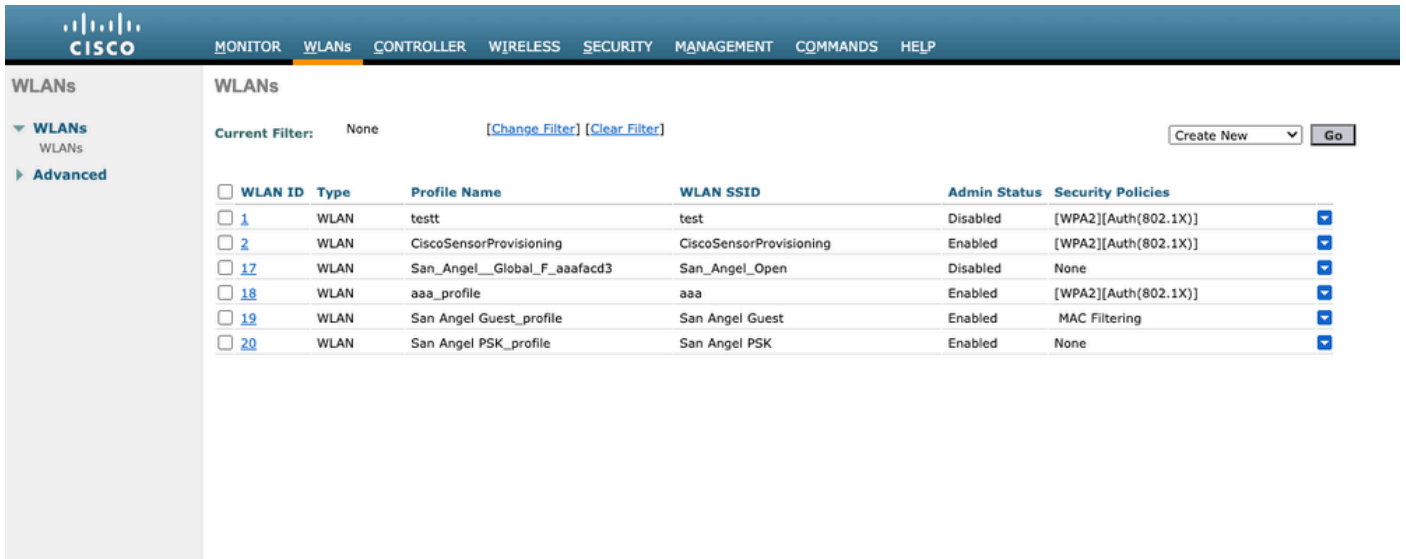
플로우 모니터

이 예에서는 플로우 내보내기와 연결된 플로우 모니터의 이름을 fer\_Monitor로 지정합니다. 플로우 모니터가 WLAN에 연결된 경우, 플로우 모니터를 제거할 때 WLAN과의 연결로 인해 플로우 내보내기와 유사한 메시지를 받을 수 있습니다.



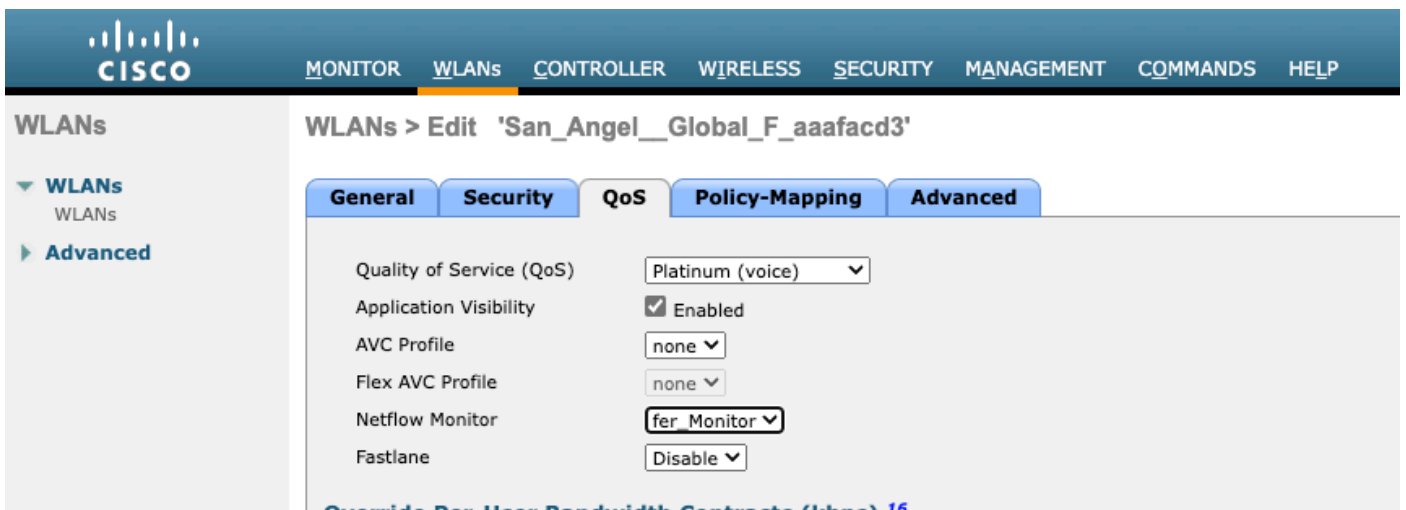
WLC GUI Netflow 컨피그레이션

7- WLANs(WLAN) 탭으로 이동하고 WLANs(WLAN) 섹션을 확장하여 WLC에 구성된 WLAN을 확인합니다.

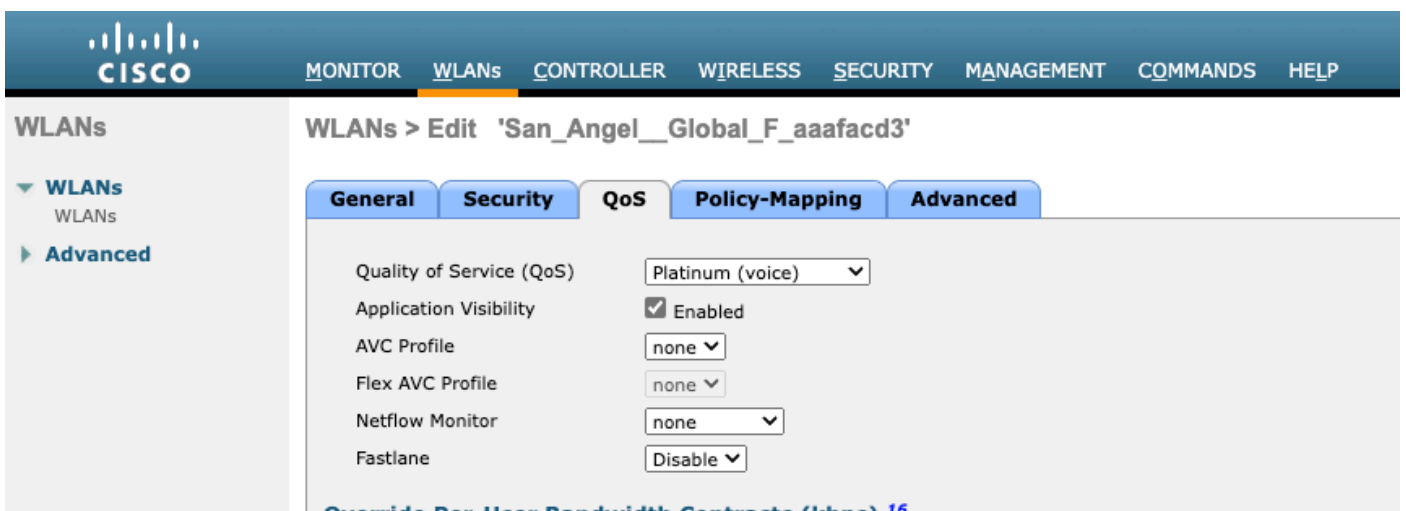


WLC GUI WLANs 컨피그레이션

8- 모든 WLAN 컨피그레이션을 열어 Flow Monitor(플로우 모니터) 필드에 QoS 탭에서 fer\_Monitor가 선택되어 있는지 확인합니다. 그러면 none(없음) 옵션을 선택하여 제거할 수 있습니다.

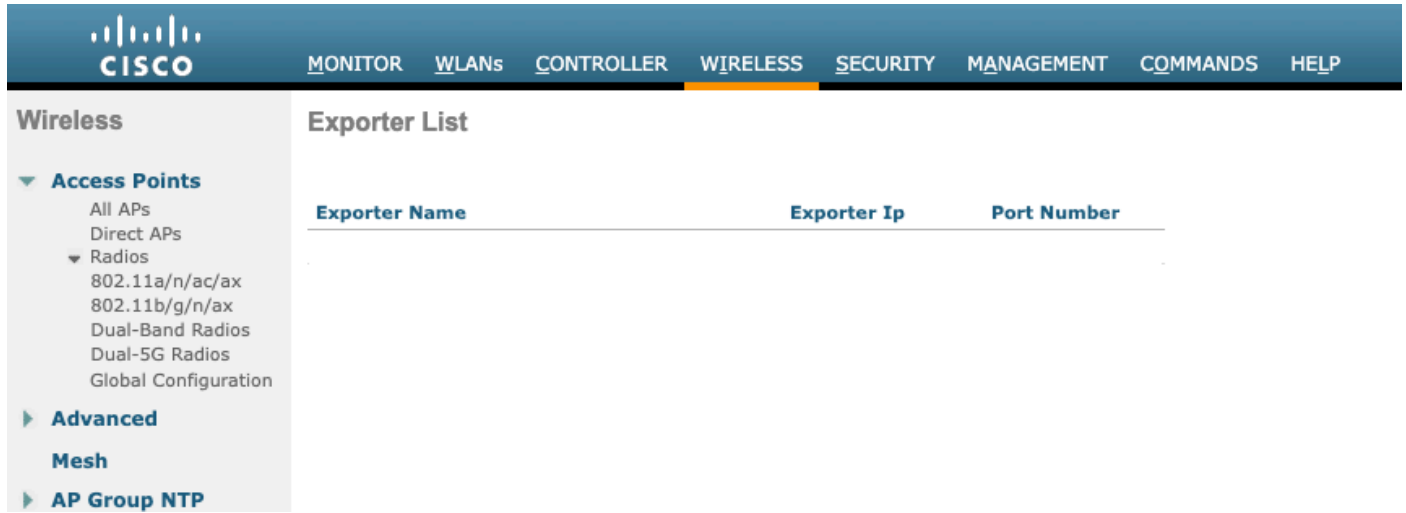


WLC GUI Netflow 컨피그레이션





9- WLAN에서 Flow Monitor(플로우 모니터)를 제거한 후에는 5단계에서 설명한 대로 Flow Monitor(플로우 모니터)를 제거하고 4단계에서 설명한 대로 Flow Exporter(플로우 내보내기)를 제거할 수 있습니다.









10- 이제 Cisco Catalyst Center 인벤토리의 WLC를 다시 동기화할 때이며, 동기화가 완료되면 텔레메트리 프로비저닝 작업을 시작할 수 있습니다. WLC에 구성된 흐름 내보내기가 더 이상 없으므로 이번에는 작업을 성공적으로 수행할 수 있습니다.

DEVICE CONTROLLABILITY AND TELEMETRY

## Update Telemetry Settings Task

Starts: Feb 15, 2023 1:35 PM | Status: ✔ SuccessLast updated: 1:36:54 PM [Refresh](#)

	<b>Deployment of snmp setting</b> <span style="float: right;"><b>SUCCESS</b></span> Deployment of snmp setting initiated COMPLETED: Deconfiguring old SNMP Trap Server Configurations Settings IP: [ 10.10.10.10 ] on the device: 10.88.244.161 completed successfully. COMPLETED: Configuring new SNMP Trap Server Configurations Settings IP: [ 10.10.10.10 ] on the device: 10.88.244.161 completed successfully.
	<b>Deployment of dns setting</b> <span style="float: right;"><b>SUCCESS</b></span> No change in setting, so no operation was performed Process success on all devices.
	<b>Deployment of netflow setting</b> <span style="float: right;"><b>SUCCESS</b></span> Deployment of netflow setting initiated COMPLETED: Configuring new Netflow Collector Server Configuration Settings IP: [ 10.10.10.10 ] and Port: [6007] on the device: 10.88.244.161 completed successfully.
	<b>Application telemetry</b> <span style="float: right;"><b>SUCCESS</b></span> Configuration of application telemetry is only applicable upon enable/disable application telemetry action, so no operation was performed
	<b>Install of Swim Certificate</b> <span style="float: right;"><b>SUCCESS</b></span> Setting does not apply to device, so no operation was performed
	<b>Deployment of WSA certificate</b> <span style="float: right;"><b>SUCCESS</b></span> ICAP port configured Successfully Telemetry Subscriptions Configured Successfully

성공 텔레메트리 프로비저닝 작업

---

참고: 솔루션에 설명된 모든 단계는 WLC GUI 없이 원하는 경우 WLC CLI를 통해서도 수행할 수 있습니다.

---

## 검증

텔레메트리 작업이 성공적으로 완료되면 흐름 내보내기 및 보증을 위해 WLC CLI 명령을 사용하여 검증할 수 있습니다. 또한 WLC 및 AP에 대한 Cisco Catalyst Center Assurance 상태 페이지를 확인합니다.

```
<#root>
```

```
(Cisco Controller) >
```

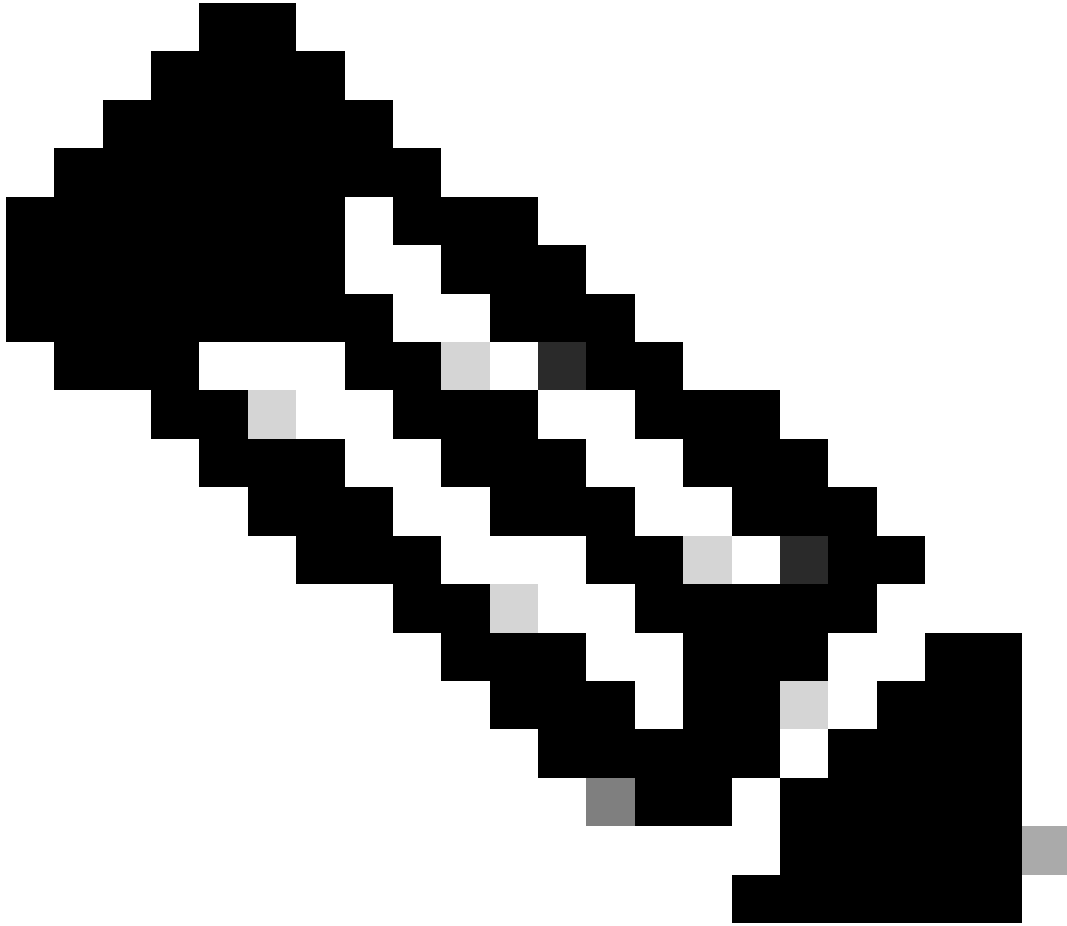
```
show flow exporter summary
```

Exporter-Name	Exporter-IP	Port
=====	=====	=====

dnacexporter 10.10.10.10

6007

---



참고: Cisco Catalyst Center에서 구성한 흐름 내보내기는 dnacexporter로 불러도록 하드코딩됩니다.

---

이 번역에 관하여

Cisco는 전 세계 사용자에게 다양한 언어로 지원 콘텐츠를 제공하기 위해 기계 번역 기술과 수작업 번역을 병행하여 이 문서를 번역했습니다. 아무리 품질이 높은 기계 번역이라도 전문 번역가의 번역 결과물만큼 정확하지는 않습니다. Cisco Systems, Inc.는 이 같은 번역에 대해 어떠한 책임도 지지 않으며 항상 원본 영문 문서(링크 제공됨)를 참조할 것을 권장합니다.