

# RV016、RV042、RV042G、およびRV082 VPNルータを使用したWindows PCでのPPTP VPN接続のセットアップ

## 目的

バーチャルプライベートネットワーク(VPN)は、インターネットを介して安全にデータを送信できるプライベートネットワークを確立します。このため、暗号化および認証技術を使用する2台のコンピュータまたはネットワーク間でトンネルを確立できます。サイト間(あるオフィスのVPNルータがリモートのオフィスのVPNルータに接続する)またはリモートアクセス(VPNクライアントソフトウェアを搭載したコンピュータがVPNルータに接続する)のいずれかを選択できます。Point-to-Point Tunneling Protocol(PPTP)は、バーチャルプライベートネットワークを実装するための方式です。PPTPは、Transmission Control Protocol(TCP; 伝送制御プロトコル)上の制御チャネルとGeneric Routing Encapsulation(GRE; 総称ルーティングカプセル化)トンネルの動作を使用して、Point-to-Point Protocol(PPP; ポイントツーポイントプロトコル)パケットをカプセル化します。このプロトコルは、一般的なVPN製品と同等のセキュリティレベルとリモートアクセスレベルを提供するために使用されます。

この記事では、Windows OSを使用する任意のコンピュータでPPTP VPN接続をセットアップする方法について説明します。

## 適用可能なデバイス

- RV016
- RV042
- RV042G
- RV082

## ソフトウェアのバージョン

- v4.2.1.02

## PPTP VPN接続のセットアップ

ステップ 1 : Web設定ユーティリティにログインし、VPN > PPTP Serverの順に選択します。PPTPサーバページが開きます。

**PPTP Server**

Enable PPTP Server

**IP Address Range**

Range Start :

Range End :

**PPTP Server**

Username :

New Password :

Confirm New Password :

**Connection List**

Username	Remote Address	PPTP IP Address
----------	----------------	-----------------

ステップ 2 : PPTP VPNトンネルを許可するには、Enable PPTP Serverチェックボックスにチェックマークを付けます。

### PPTP Server

Enable PPTP Server

---

#### IP Address Range

Range Start :

Range End :

---

#### PPTP Server

Username :

New Password :

Confirm New Password :

---

#### Connection List

Username	Remote Address	PPTP IP Address
----------	----------------	-----------------

ステップ 3 : Range Startフィールドに、PPTP VPNクライアントに割り当てるLANアドレスの開始範囲を入力します。デフォルト値は 192.168.1.200 です。

### PPTP Server

Enable PPTP Server

---

#### IP Address Range

Range Start :

Range End :

---

#### PPTP Server

Username :

New Password :

Confirm New Password :

---

#### Connection List

Username	Remote Address	PPTP IP Address
----------	----------------	-----------------

ステップ 4 : Range Endフィールドに、PPTP VPNクライアントに割り当てるLANアドレスの終了範囲を入力します。デフォルト値は 192.168.1.204 です。

## PPTP Server

Enable PPTP Server

---

### IP Address Range

Range Start :

Range End :

---

### PPTP Server

Username :

New Password :

Confirm New Password :

ステップ 5 : Usernameフィールドに、PPTP VPNユーザの名前を入力します。

手順 6 : New Passwordフィールドに、現在設定されているユーザのパスワードを入力します。

手順 7 : Confirm New Passwordフィールドに、現在設定されているユーザのパスワードを再入力します。

## PPTP Server

Enable PPTP Server

---

### IP Address Range

Range Start :

Range End :

---

### PPTP Server

Username :

New Password :

Confirm New Password :

ステップ 8 : Add to listをクリックして、現在設定されているユーザをPPTP VPNユーザリストに追加します。

## PPTP Server

Enable PPTP Server

---

### IP Address Range

Range Start :

Range End :

---

### PPTP Server

Username :

New Password :

Confirm New Password :

user1

---

### Connection List

Username	Remote Address	PPTP IP Address
----------	----------------	-----------------

ステップ 9 : Saveをクリックして設定を保存します。

ステップ10: ( オプション ) PPTPサーバに新しいユーザを追加するには、Add Newをクリックして、ステップ5 ~ 7を繰り返します。

## PPTP Server

Enable PPTP Server

### IP Address Range

Range Start :

Range End :

### PPTP Server

Username :

New Password :

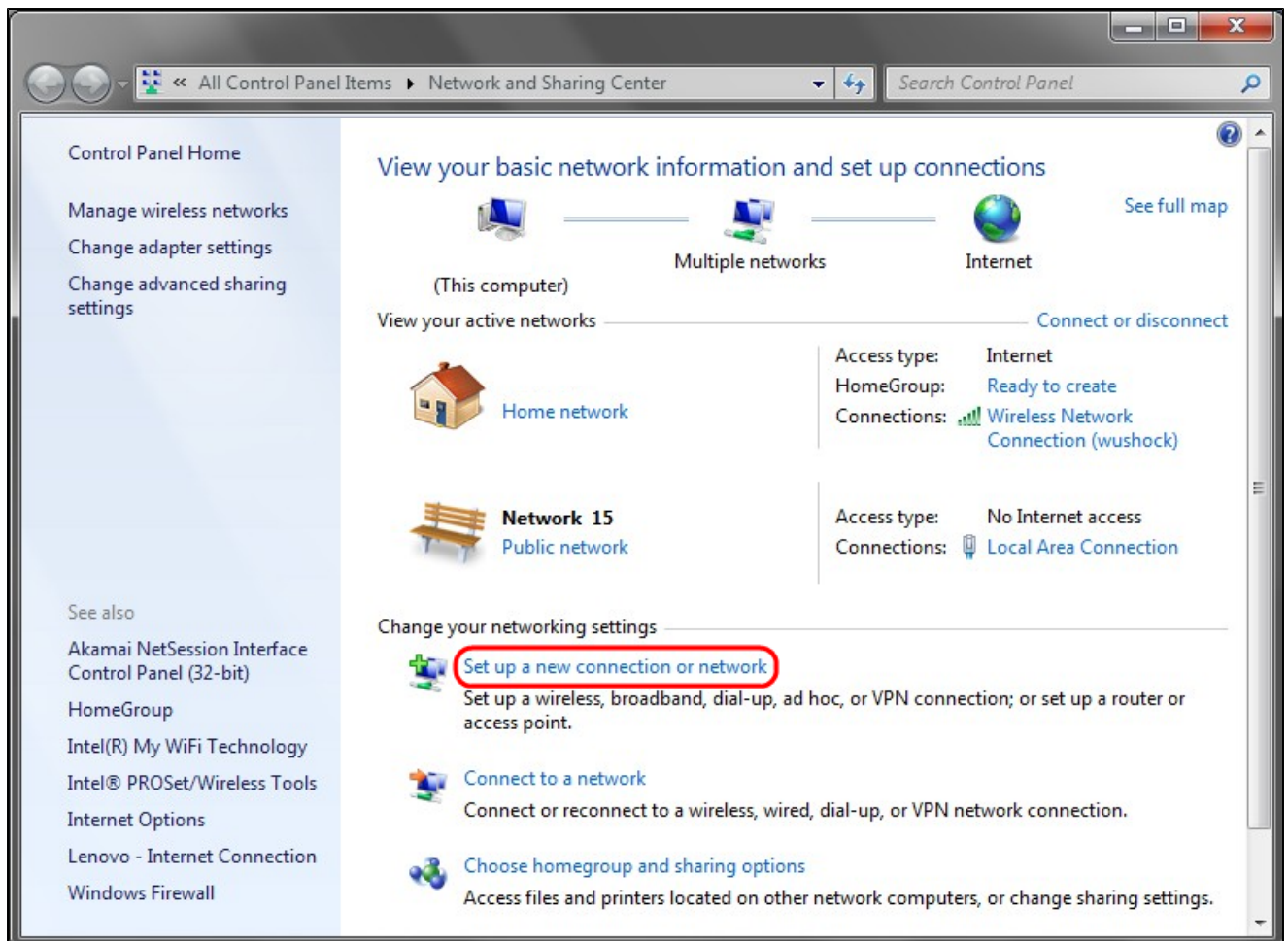
Confirm New Password :

user1

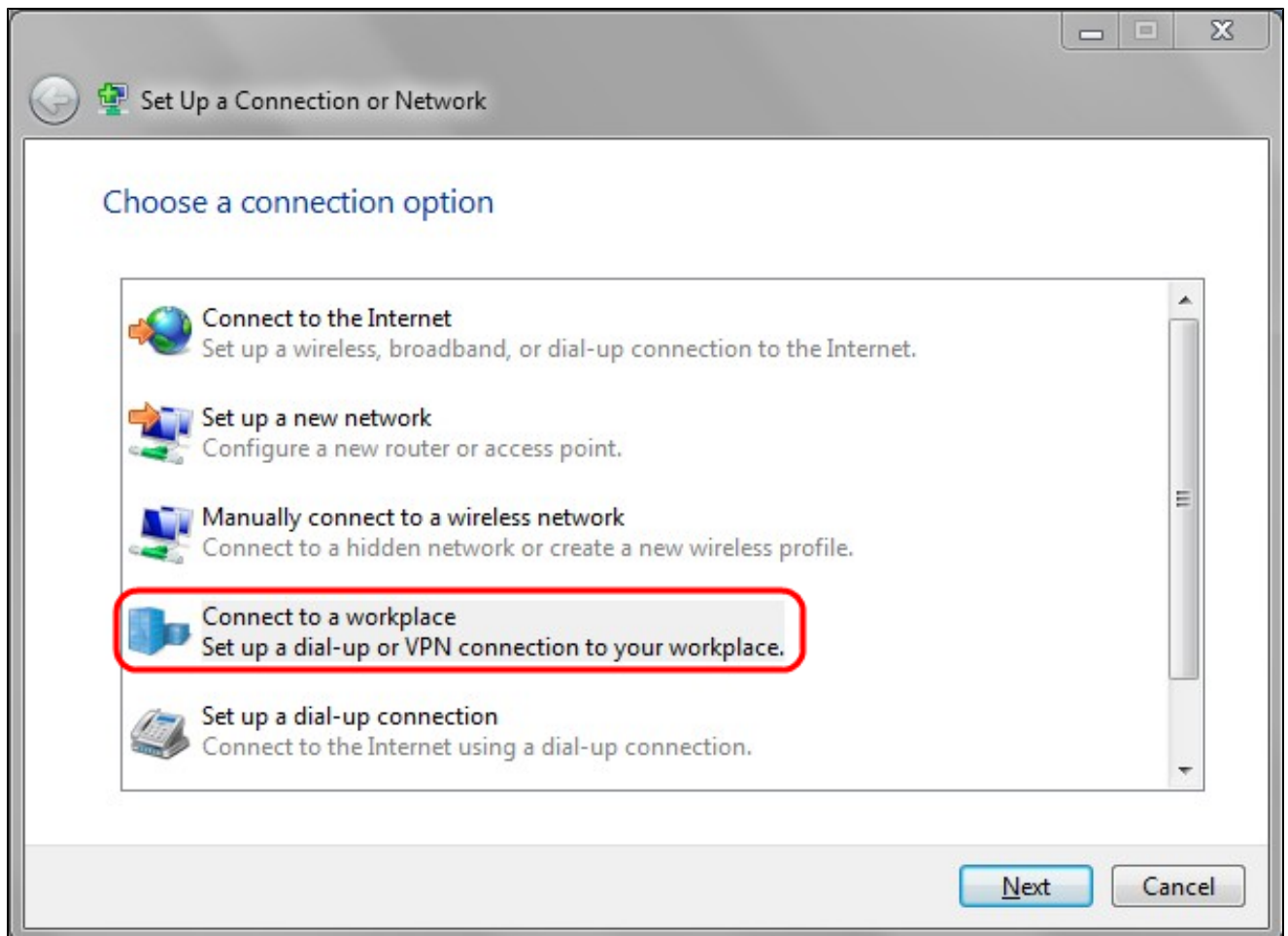
ステップ11: ( オプション ) ユーザを削除するには、ユーザを選択してDeleteをクリックします。

ステップ 12 Windows PCで、Control Panel > Network and Sharing Centerの順に選択します。



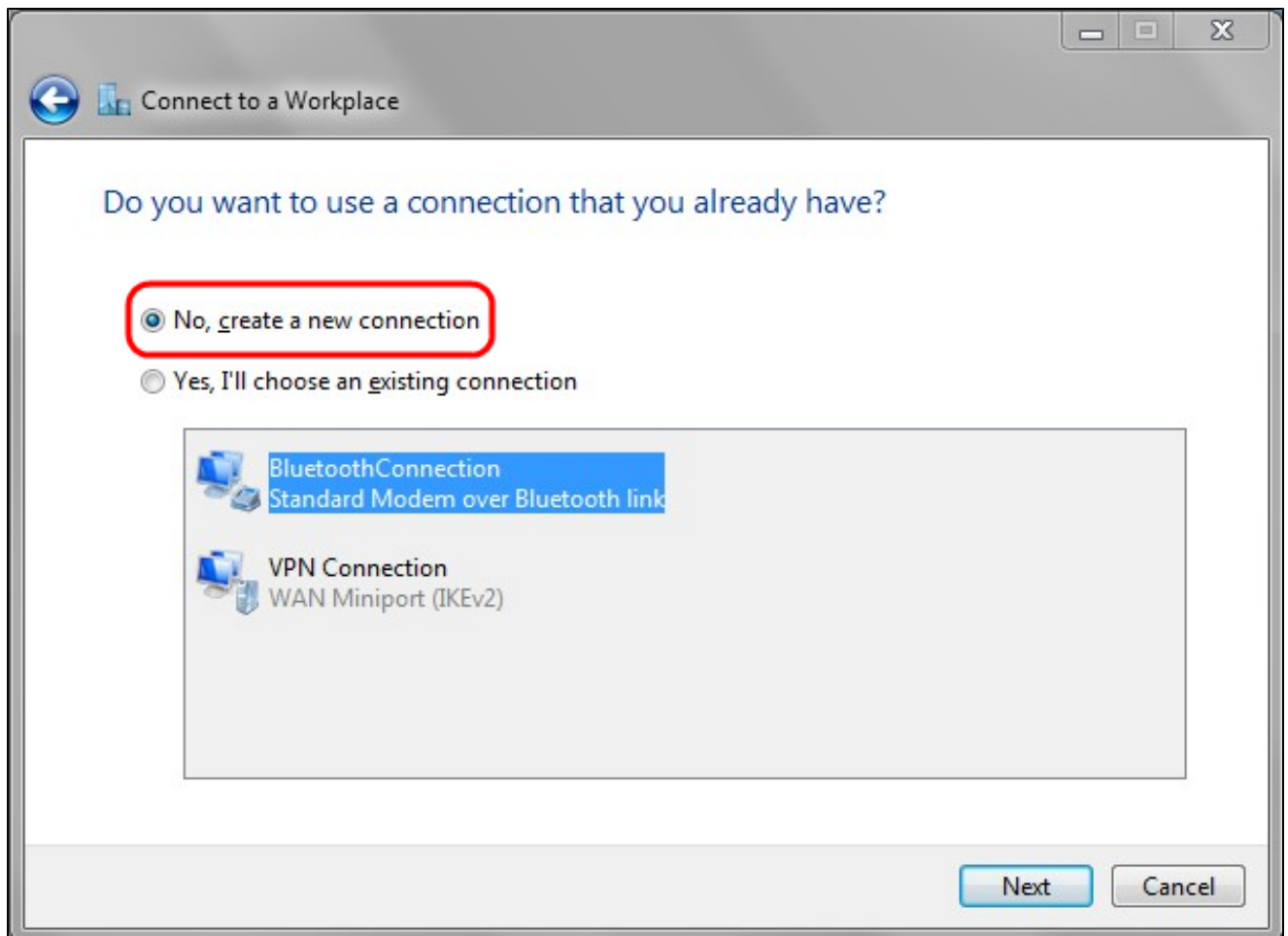


ステップ 13 Set up a new connection or network をクリックして、VPN 接続をセットアップします。



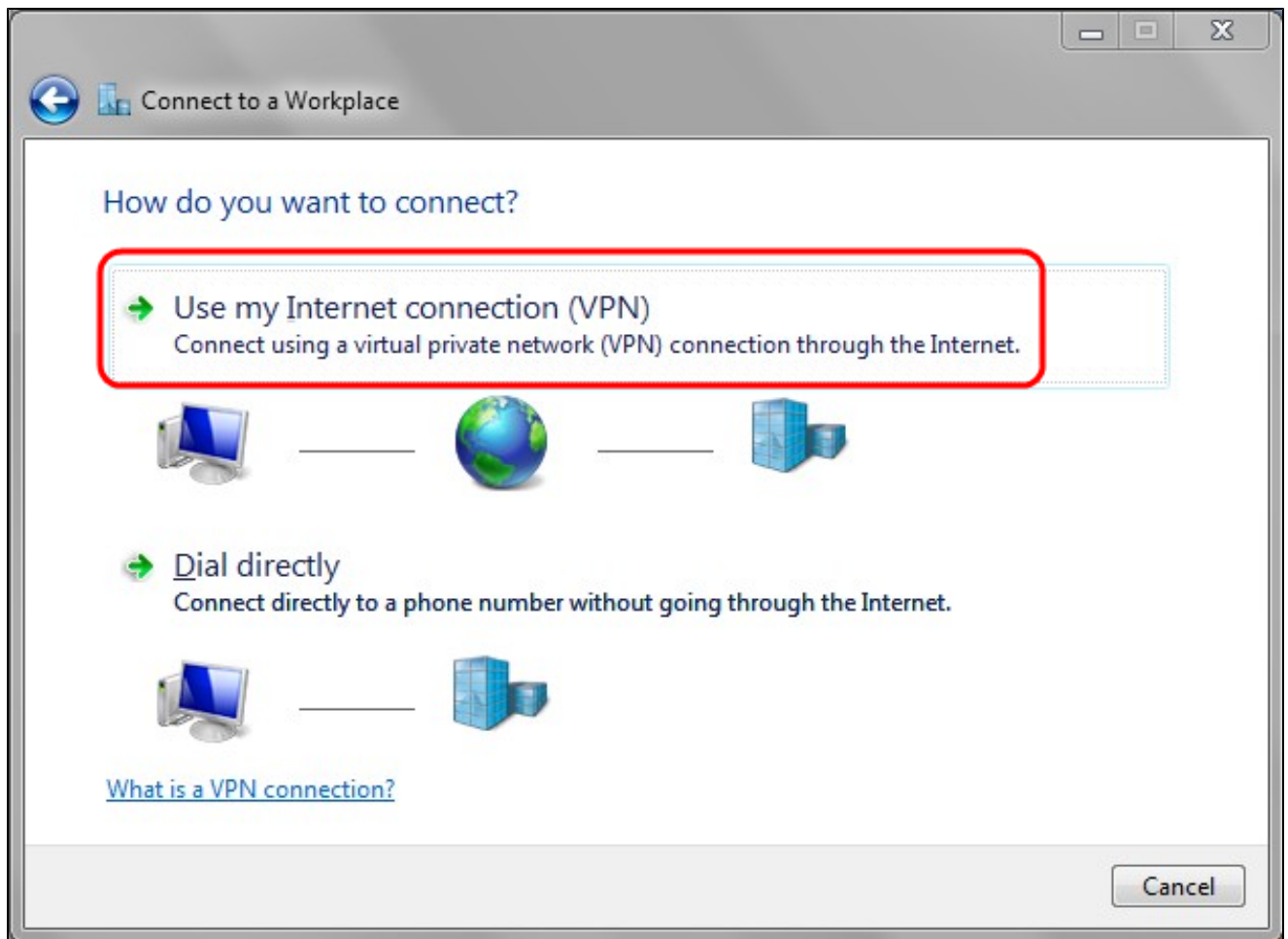
ステップ 14 : Choose a Connection OptionリストからConnect to a workplaceを選択します。

ステップ 15 : [Next] をクリックして次に進みます。

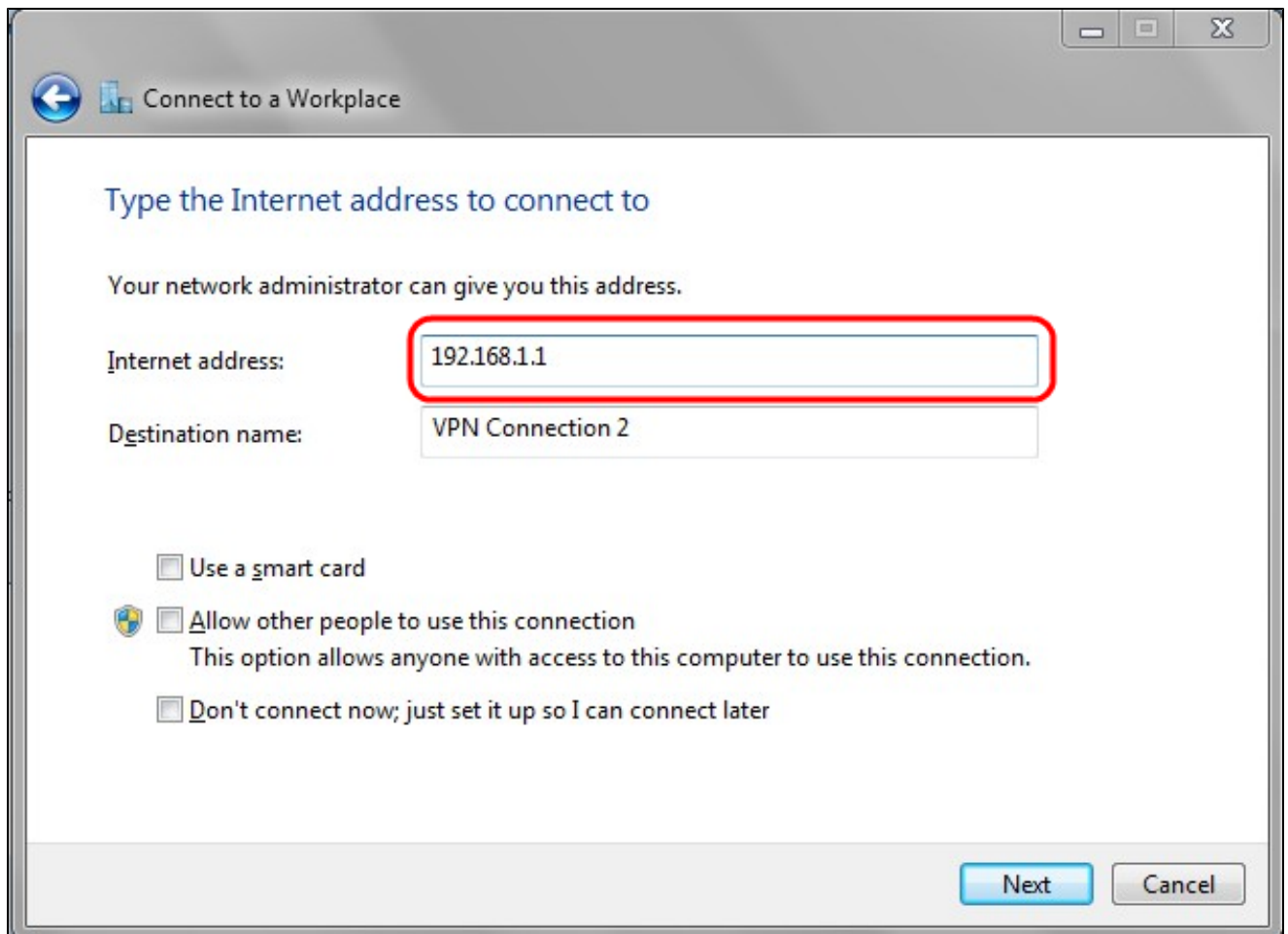


ステップ 16 : No, create a new connectionをクリックします。

ステップ 17 : [Next] をクリックして次に進みます。



ステップ 18 : How do you want to connectオプションリストからUse my Internet connection (VPN) をクリックします。



ステップ 19 : Internet addressフィールドに、VPNルータのホスト名またはパブリックIPアドレスを入力します。

ステップ 20 : [Next] をクリックして次に進みます。

Connect to a Workplace

Type your user name and password

User name: user1

Password: ●●●●●●

Show characters

Remember this password

Domain (optional): 192.168.1.1

Connect Cancel

ステップ 21 : User nameフィールドに、ルータで設定したユーザ名を入力します。

ステップ 22 : Passwordフィールドに、ルータで設定したパスワードを入力します。

ステップ 23 : Connectをクリックして、VPN接続を確立します。VPN接続を確認するステータスが表示されます。

## 翻訳について

シスコは世界中のユーザにそれぞれの言語でサポート コンテンツを提供するために、機械と人による翻訳を組み合わせて、本ドキュメントを翻訳しています。ただし、最高度の機械翻訳であっても、専門家による翻訳のような正確性は確保されません。シスコは、これら翻訳の正確性について法的責任を負いません。原典である英語版（リンクからアクセス可能）もあわせて参照することを推奨します。