

# Cisco SPA8000のバージョン6.1.12 SR1へのファームウェアアップグレード

- [目的](#)
- [該当するデバイス](#)
- [\[Software Version\]](#)
- [概要](#)
- [Webファイルサーバを使用したファームウェアアップグレード手順](#)
- [実行可能ファイル \(.exeファイル\) を使用したファームウェアアップグレード手順](#)
- [確認](#)
- [結論](#)

## 目的

この記事では、SPA8000 IPテレフォニーゲートウェイデバイスのバージョン6.1.12 SR1にファームウェアをアップグレードする方法について説明します。

## 該当するデバイス

SPA8000

## [Software Version]

バージョン5.1.10から6.1.12 SR1にアップグレードしています。最新のファームウェアはこちらからダウンロード[できます](#)。

## 概要

ファームウェアリリースは、以前のファームウェアバージョンに存在する問題を解決する機能とバグ修正が追加されたアップデートです。ネットワークデバイスのパフォーマンスは、最新のファームウェアで向上させることができます。

一部のユーザから、バイナリ「upg-spa8000-6-1-12-SR1.exe」を使用してSPA8000をファームウェアバージョン5.1.10から6.1.12 SR1にアップグレードできないという報告がありました。

この記事では、このアップグレードを完了するための2つのオプションについて説明します。これは、Webファイルサーバを介して、または実行可能ファイルを使用して実行できます。

注：SPA8000はIPテレフォニーゲートウェイデバイスであるため、このシナリオでは他のルータ/ゲートウェイは接続されていません。SPA8000には、ネットワークアドレス変換(NAT)を実行する機能があります。

## Webファイルサーバを使用したファームウェアアップグレード手順

ステップ1：コンピュータをSPA8000の補助(AUX)ポートに接続します。SPA8000から受信したDynamic Host Configuration Protocol(DHCP)IPアドレスに注意してください。Windowsベースのシステムのコマンドプロンプトでipconfigを使用してSPA8000のIPアドレス。

```
C:\Users\sparia> ipconfig 1

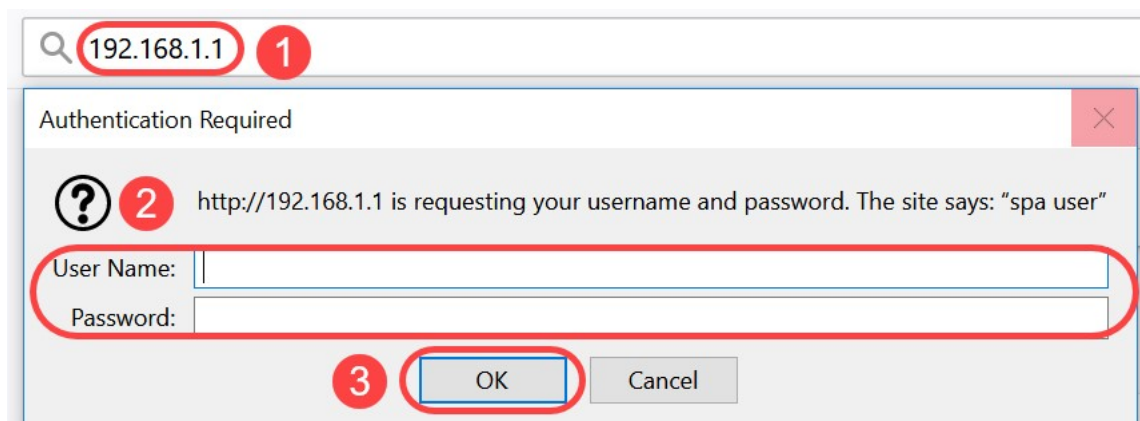
Windows IP Configuration

Ethernet adapter Ethernet:

    Connection-specific DNS Suffix  . : 
    Link-local IPv6 Address . . . . . : fe80::9575:f863:c174:e71b%10
    IPv4 Address. . . . .             : 192.168.1.5 2
    Subnet Mask . . . . .             : 255.255.255.0
    Default Gateway . . . . .         : 192.168.1.1
```

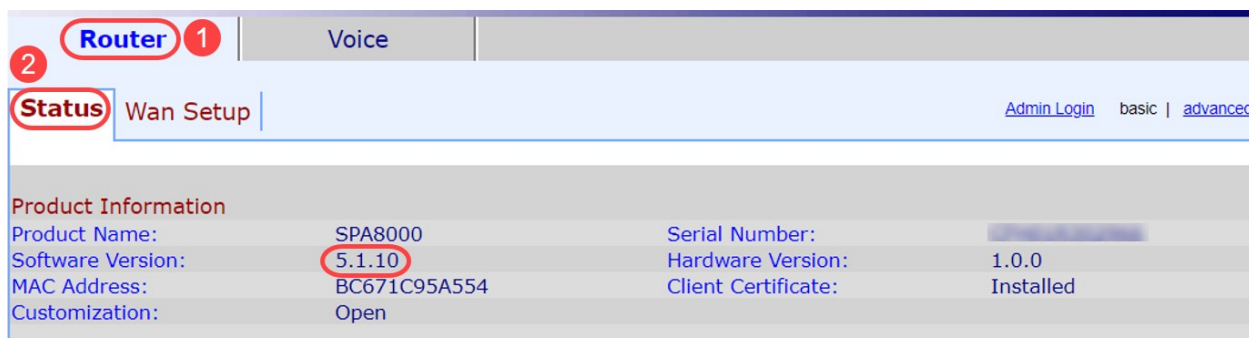
注：SPA8000デバイスのデフォルトのローカルIPアドレスは192.168.0.1です。この場合、192.168.1.1が使用されています。SPA8000のクイックスタートガイドに従って、電話機へのアクセス方法を確認できます。設定情報は、第2章にあります。

ステップ2：コンピュータ上でWebブラウザを起動し、[アドレス]フィールドにhttp://192.168.1.1と入力します。続いて、Enterキーを押します。ユーザー名とパスワードの資格情報を入力します。[OK]をクリックします。



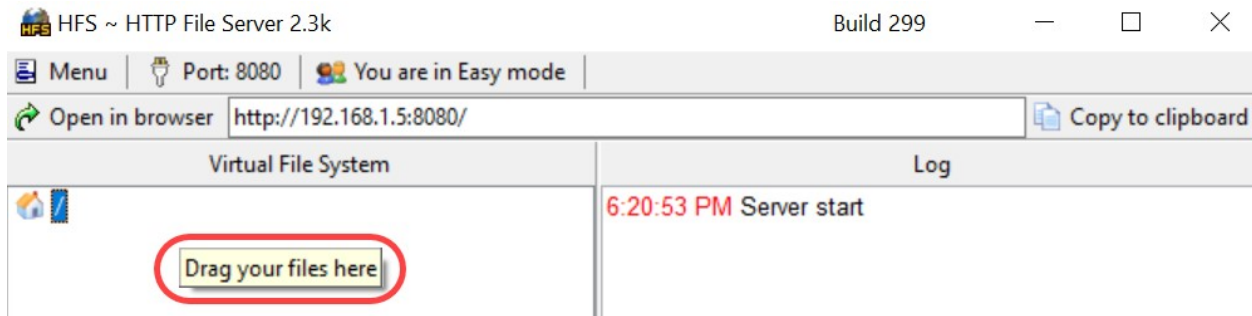
注：デフォルトのユーザー名はuserです。一般に、Internet Telephony Service Provider (ITSP；インターネットテレフォニーサービスプロバイダー)がパスワードを入力しなかった場合、ログイン画面は表示されません。

ステップ3:[Router] > [Status]ページに移動し、デバイスにインストールされている現在のソフトウェアバージョンを確認します。



ステップ4：このステップにはHTTPサーバが必要です。HTTPファイルサーバーアプリケーションがない場合、オンラインでダウンロードできるオプションがいくつかあります。この例では、

HTTPファイルサーバとしてHFSを使用しています。HTTPファイルサーバのアプリケーションをダウンロードして起動したら、ダウンロードしたSPA8000ファームウェアファイルspa8000-6-1-12-SR1.binを[Virtual File System]セクションの下にドラッグします。



注：または、[Virtual File System]セクションの下で右クリックし、[Add Files]オプションを選択できます。ポップアップウィンドウでspa8000-6-1-12-SR1.binファイルを選択してOpenをクリックし、Virtual File Systemの下にファームウェアファイルを追加します。

ステップ5:Webブラウザを起動します。アドレスバーに次の情報を入力します。

192.168.1.1/admin/upgrade?http://192.168.1.5/spa8000-6-1-12-SR1.bin

Enter を押します。

ヒントが画面に表示されます。

SPAは、使用されていない場合に新しいファームウェアにアップグレードします。

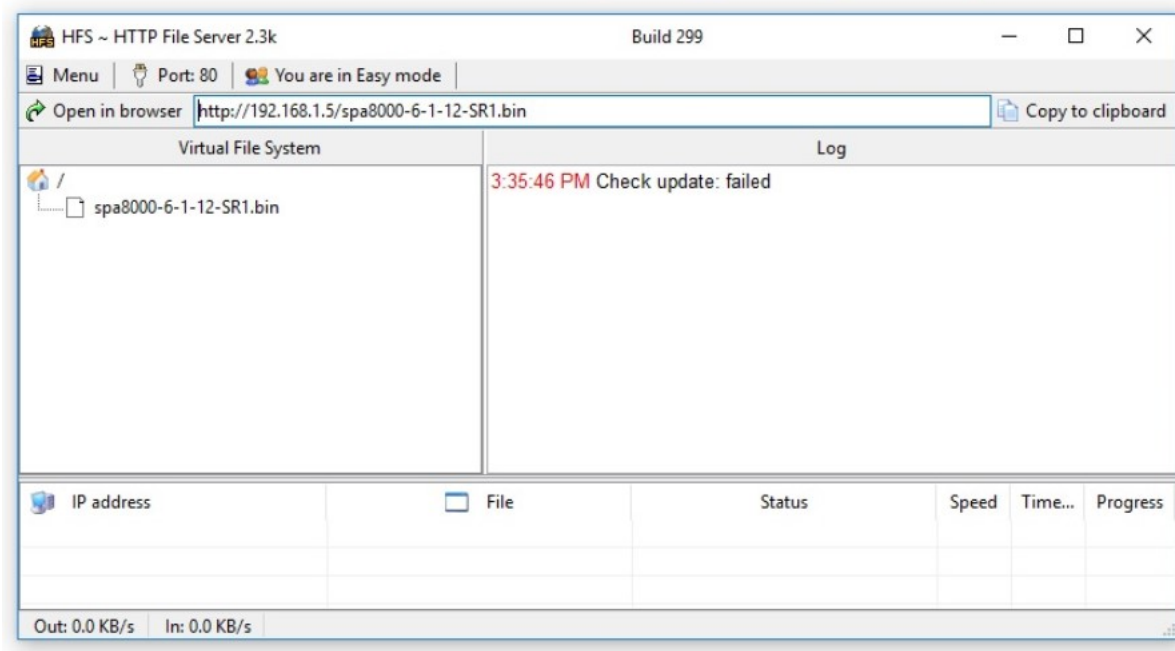
ステータスLEDの高速点滅は、ファームウェアのアップグレードが進行中であることを示します。

ステータスLEDが急速に点滅している間は、電源を抜かないでください。

アップグレードが完了したら、[Basic]または[Advanced]をクリックして設定ページに戻ることができます。

← → ↻ ⓘ Not secure | 192.168.1.1/admin/upgrade?http://192.168.1.5/spa8000-6-1-12-SR1.bin

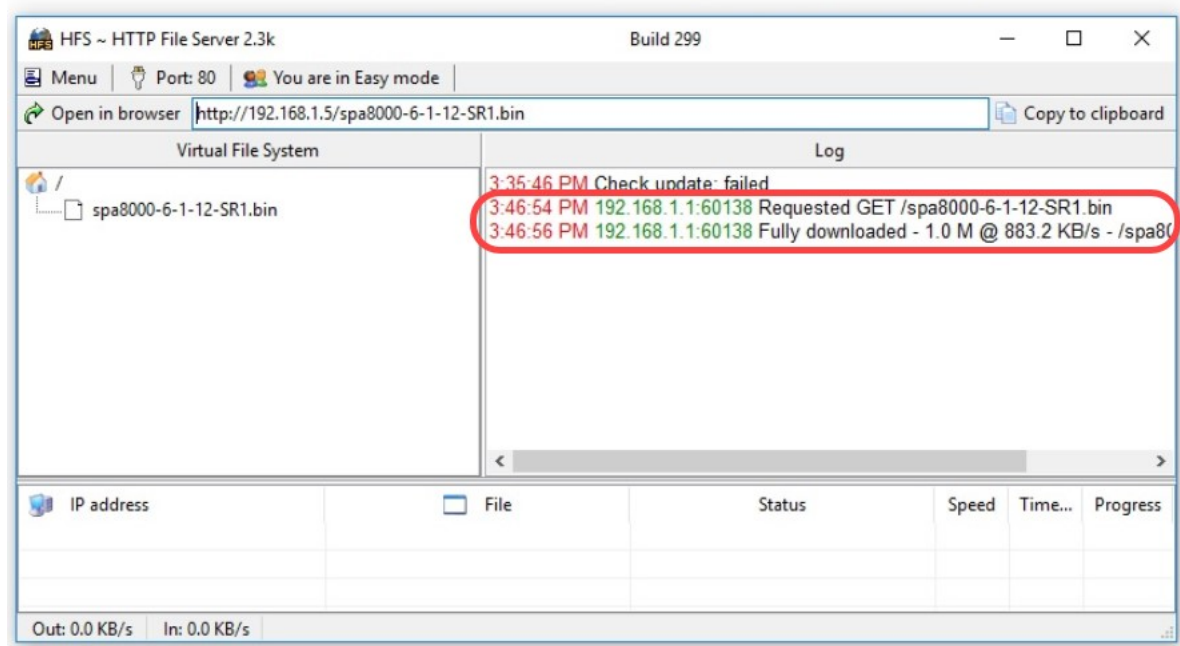
SPA will upgrade to the new firmware when it is not in use.  
Fast blinking of the Status LED indicates that firmware upgrade is in progress.  
Please do **NOT** unplug the power while the Status LED blinking rapidly.  
You can click [basic](#) or [advanced](#) to return to the configuration page when upgrade is completed.



ステップ6 : ファイルのダウンロードプロセスが完了するとすぐに、HTTPファイルサーバのログの詳細を確認できます。

← → ↻ ⓘ Not secure | 192.168.1.1/admin/upgrade?http://192.168.1.5/spa8000-6-1-12-SR1.bin

SPA will upgrade to the new firmware when it is not in use.  
Fast blinking of the Status LED indicates that firmware upgrade is in progress.  
Please do **NOT** unplug the power while the Status LED blinking rapidly.  
You can click [basic](#) or [advanced](#) to return to the configuration page when upgrade is completed.



注 : ファームウェアのアップグレードプロセスが完了するまで数分間待ちます。ファームウェアのアップグレード後、SPA8000ローカルエリアネットワーク(LAN)のIPアドレスが変更される場合があります。

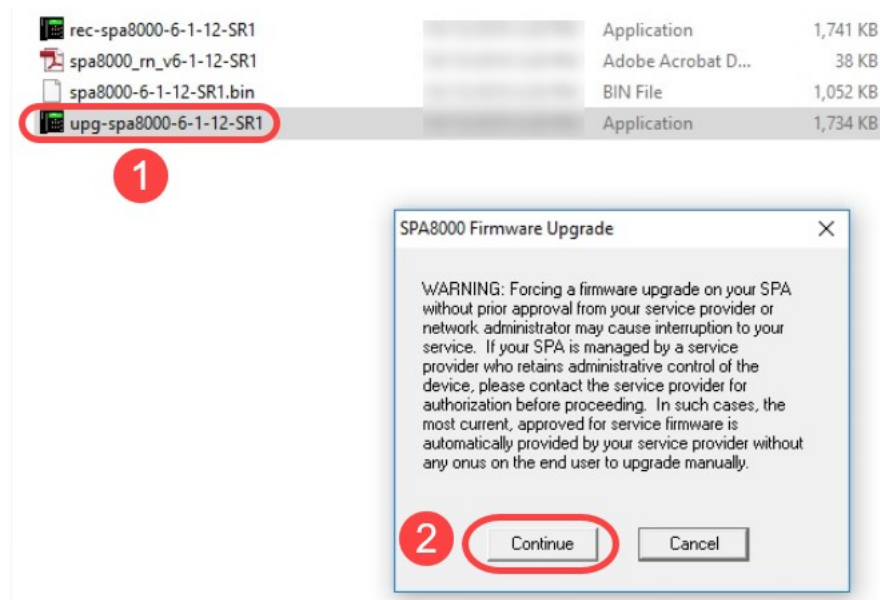
# 実行可能ファイル (.exeファイル) を使用したファームウェアアップグレード手順

ステップ1: 最新のファームウェアファイルをダウンロードします。このファイルはzip形式なので、下に表示される4つのファイルを表示するには解凍する必要があります。zipファイルコンバータがない場合は、オンラインでダウンロードするためのオプションがいくつかあります。

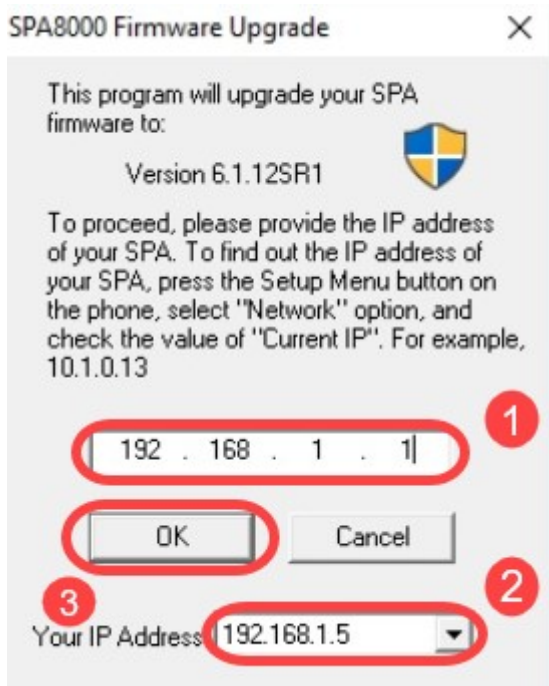
spa8000\_V6.1.12SR1\_FW

Name	Date modified	Type	Size
rec-spa8000-6-1-12-SR1	10/15/2019 3:30 PM	Application	1,741 KB
spa8000_rn_v6-1-12-SR1	10/15/2019 3:30 PM	Adobe Acrobat D...	38 KB
spa8000-6-1-12-SR1.bin	10/15/2019 3:30 PM	BIN File	1,052 KB
upg-spa8000-6-1-12-SR1	10/15/2019 3:30 PM	Application	1,734 KB

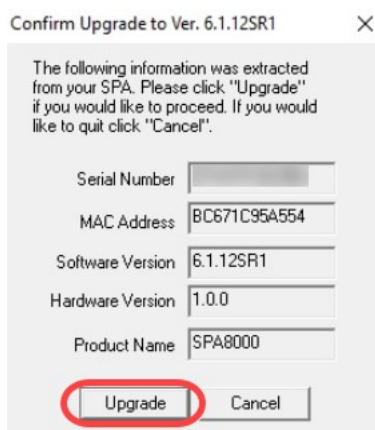
ステップ2: upg-spa8000-6-1-12-SR1 実行可能ファイルをダブルクリックします。ポップアップウィンドウ SPA8000 Firmware Upgrade が表示されます。[Continue] をクリックします。



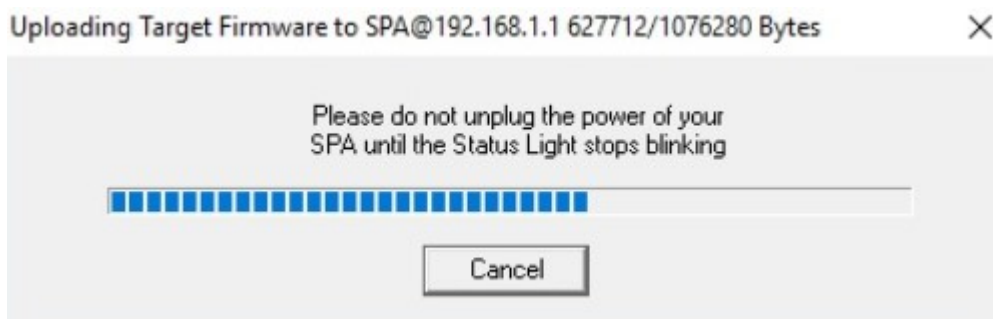
ステップ3: SPA8000 デバイスの LAN IP アドレスを入力します。この場合、IP アドレスは 192.168.1.1 です。IP アドレス オプションは自動的に入力されます。SPA8000 デバイスに接続された PC LAN インターフェイスに設定されているものと同じであることを確認します。[OK] をクリックします。



ステップ4：接続されたSPA8000デバイスから、シリアル番号、MACアドレス、ソフトウェアバージョン、ハードウェアバージョン、および製品名情報が自動的に取得されます。[Upgrade] をクリックします。



ステップ5：ファームウェアアップグレードプロセスが開始されます。プロセスを中断しないでください。



ステップ6：ファームウェアのアップグレードプロセスが完了するとすぐに、画面に通知が表示されます。最新のファームウェアバージョン情報がアプリケーションに反映されます。[OK] をクリックします。ファームウェアのアップグレード後に、SPA8000 LAN IPアドレスが変更されることがあります。



## 確認

Webブラウザを使用してSPA8000デバイスにアクセスします。[Network] > [Status]に移動し、ソフトウェアバージョンを確認します。ソフトウェアバージョンには6.1.12SR1が反映されます。



## 結論

これで、SPA8000のファームウェアをバージョン6.1.12 SR1にアップグレードするための2つの簡単なオプションが用意されました。

SPA8000のその他の便利なリンク：

[Cisco Business VoIPルータ：工場出荷時のデフォルトにリセット](#)

[SPAのトラブルシューティング](#)

[Cisco Small Business VoIP ルータへの複数のデバイスの接続](#)