

# Cisco Business Mobileアプリのゼロデイ構成

## 目的

このドキュメントの目的は、Cisco Business Mobileアプリケーションのゼロデイ設定の設定方法を示すことです。

## 該当するソフトウェア | バージョン

- Cisco Business Mobileアプリケーション | 1.0.24 ([Apple App Storeへのリンク](#))

## 概要

Cisco Business Mobileアプリケーションを使用すると、サポートされているシスコビジネスデバイスを導入および管理できます。モバイルアプリケーションは、お客様がスイッチやワイヤレスネットワークをセットアップし、単一のセットアップからインフラストラクチャを管理できるように支援することを目的としています。

ゼロデイ設定では、モバイルアプリを使用してデバイスの初期設定を行います。

Cisco Business Mobileアプリケーションに関する用語には、次のようなものがあります。

- グリーンフィールドネットワーク：まだ設定されていない新しいネットワーク
- Brownfield Network：すでに設定されている既存のネットワーク
- 0日目：初期設定
- 2日目：既存の設定の変更または更新

現在、モバイルアプリケーションはグリーンフィールドネットワークの導入のみをサポートします。既存の設定を持つデバイスは、検出も管理もされません。

モバイルアプリを使用して設定する準備ができたなら、設定を行きましょう！

## Cisco Business Mobileアプリケーションのシステム要件

Cisco Business Mobileアプリケーションは、iOSバージョン13.0以降を実行するApple iOSベースのデバイスでサポートされています。

Cisco Business Mobileアプリケーションでは、次のシスコビジネスデバイスを管理できます。

- Cisco Business 220 シリーズ スマートスイッチ
- Cisco Business 250 シリーズ スマートスイッチ

- Cisco Business 350 シリーズ マネージドスイッチ
- Cisco Business 100シリーズアクセスポイント
- Cisco Business 100シリーズメッシュエクステンダ
- Cisco Business 200シリーズアクセスポイント

## 目次

- [Cisco Business Mobileアプリケーションの設定](#)
- [サイトの追加](#)
- [サイトの設定](#)
- [デバイスの追加](#)

## Cisco Business Mobileアプリケーションの設定

### サイトの追加

Cisco Business Mobile Appは現在、iOSバージョン13.0以降を実行しているApple iOSベースのデバイスでのみサポートされています。

#### 手順 1

Appleデバイス ( iPhoneまたはiPad ) のApp StoreからCisco Business Mobileアプリをダウンロードします。

アプリはiPhoneでの表示用に最適化されています。iPadを使用すると、iPadの縦横比が異なるため、アプリの横に黒いバーが表示されます。

#### 手順 2

Cisco Business Mobileアプリをクリックします。



#### 手順 3

ネットワークの場所を作成するには、[+ Add Site]をクリックします。

All Sites

+ Add Site



### Create Your First Site

A site is a physical location you are going to deploy your network in. You can see all your sites here.



All Sites



Help



More

## 手順 4

[はじめに]をクリックします。

< All Sites

Add Site



### Add Site

Name and physically locate the site that will contain the devices you are about to configure.

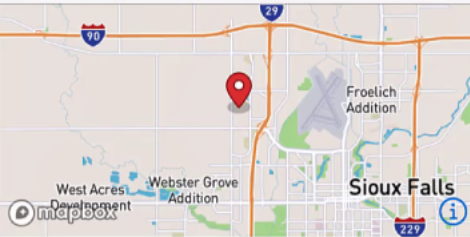
Get Started

Don't show this to me again

## 手順 5

サイトの名前、住所、国を設定し、[次へ]をクリックします。

< Add Site    Add Site



What do you want to name your site? 1

Lab

Ex: San Jose or Central Station

What is the full address? 2

N Vincent Ave, Sioux Falls, SD, United States

Ex: 123 Main St, Newark, NJ 02341

Country 3

United States

4

Next

## 手順 6

サイトのユーザ名とパスワードを入力し、[Next]をクリックします。

< Add Site    Add Site

### Site Credentials

Create a username and password for this site.  
These credentials will be used to access all devices added to this site

Username

admin 1

Password

Enter password 2

Confirm Password

Enter password again 3

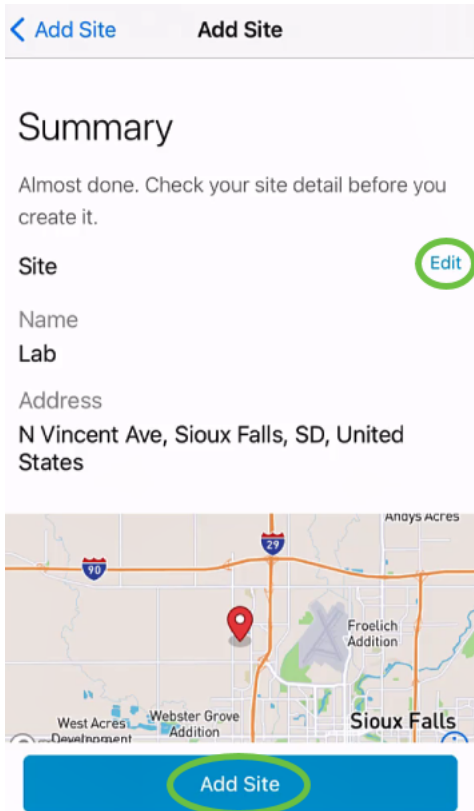
4

Next

クレデンシャルは、このサイトのデバイスへのアクセスに使用されます。

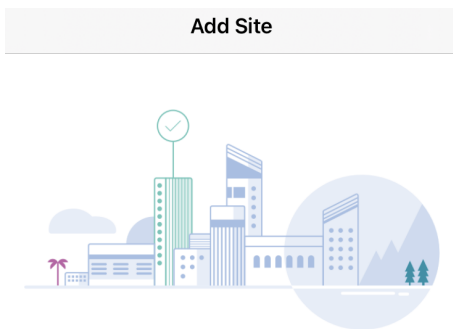
## ステップ7

[サマリー]画面が表示されます。変更するには、[編集]をクリックします。設定が完了したら、[サイトの追加]をクリックします。



## 手順 8

[Done] をクリックします。



Done! The site "Lab" has been created

You will be able to use this site to manage your network, all networking hardware and guest devices.

Here's what you should do Next?

[Configure the Network for this Site](#)



## サイトの設定

サイトを設定するには、次の手順を実行します。

## 手順 1

[はじめに]をクリックします。

< Add Site Site Configuration



### Tell us about your Site

Answer some questions about your preferences on how you would like to configure your site - Segmentation, Wireless preferences, advanced configuration etc.

Get Started

Don't show this to me again

## 手順 2

ネットワークのワイヤレス設定を構成するオプションを選択します。この例では、[Yes I would like to selected.]

Site Configuration

### Questionnaire

Answer these questions to help us understand how you would like to set up this site

QUESTION 1  
**Wireless?**

Would you like to enable Wi-Fi and let your users connect wirelessly at this site (Lab)?

Yes I would like to

No

## 手順 3

複数のネットワークがある場合は、それらを設定するオプションがあります。この例では、[Just 1 is fine]が選択されています。

The screenshot shows a mobile application interface for 'Site Configuration'. At the top, there is a close button (X) and the title 'Site Configuration'. Below this is a 'Questionnaire' section with the text: 'Answer these questions to help us understand how you would like to set up this site'. The main question is 'Multiple Networks?' with the subtext: 'Would you like to create multiple Networks at this site (Lab)?'. Below the question, there is explanatory text: 'Some business create multiple networks for different departments or based on who is going to using them.' and two examples: 'Example 1: Internal, Guest' and 'Example 2: IT, Finance, Business'. There is a checkbox labeled 'Create separate Wi-Fi for each network' which is currently unchecked. At the bottom of the question card, there are two buttons: 'Yes I would like to' and 'Just 1 is fine'. The 'Just 1 is fine' button is highlighted with a green border. Below the question card, there are three dots indicating a progress indicator.

#### 手順 4

詳細設定は、手動または自動で構成できます。この例では、[自動的に実行する]が選択されています。[Continue] をクリックします。

The screenshot shows the next step in the 'Site Configuration' questionnaire. It has the same header and introductory text as the previous screen. The main question is 'QUESTION 3 Advanced Settings' with the subtext: 'Would you like to do the advanced configuration on your own or have us do them for you automatically?'. Below this, there is explanatory text: 'Advanced configuration lets you configure DNS, NTP and DHCP Server settings.' There are two buttons: 'I will do them on my own' and 'Do it automatically'. The 'Do it automatically' button is highlighted with a green border and has a green circle with the number '1' next to it. Below the question card, there is a blue button labeled 'Continue' which has a green circle with the number '2' next to it.

#### 手順 5

ネットワーク名を入力し、[次へ]をクリックします。

## Networks

Name the network at Lab. You can also add multiple networks if you like

+ Add a network

▼ Lab

---

Network Name

Lab 1

---

Network ID

1

2

Next

ネットワークを追加するには、[+ Add a network]をクリックします。

### 手順 6

ネットワークのパスワードを入力し、[Next]をクリックします。

▼ Lab

---

WiFi Network Name

Lab

---

Associated Wired Network Name

Lab ▼

---

Radio Frequency

2.4 GHz  5 GHz

---

Type

Employee

---

Authentication

WPA2 Personal ▼

---

Password 1

---

Re-enter Password 2

---

3

Next

### ステップ7

Next をクリックして続けます。



## Wireless

Choose the Management WiFi Network at Lab.

We need to know which WiFi Network you would like us to use to perform maintenance actions and network configuration changes.

Management WiFi  
Lab

The Management Wi-Fi is usually the one which is the most secure and is only used by known users within your organization. (Can only be Employee type with network ID 1 and the authentication cannot be Open)

Next

### 手順 8

[サマリー]画面で詳細を確認します。[Confirm Site Configurations]ボタンをクリックして、設定を完了します。

## Summary

Almost done. Check your Site detail before you create it.

Network Segmentation [Edit](#)

### NETWORK 1

Network Name Lab

Network ID 1

Wireless [Edit](#)

### WIRELESS 1 M

SSID Lab

2.4 GHz enable

5 GHz enable

Guest Network No

Confirm Site Configurations

### 手順 9

[Done] をクリックします。



Done! The site configurations for "Lab" has been created

You can edit your configurations later if needed from the sites homepage

Here's what you should do Next?

[Add Devices to this Site](#)

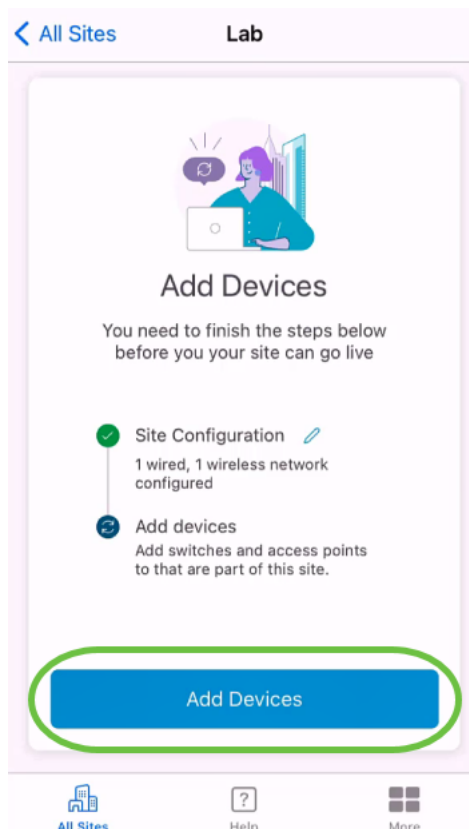
Done

## デバイスの追加

デバイスを追加するには、次の手順を実行します。

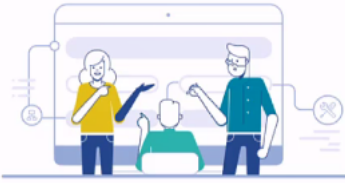
### 手順 1

[Add Devices]をクリックします。



### 手順 2

[はじめに]をクリックします。



## Connect your devices

Before we proceed, please make sure that all the devices you want to add to Lab have been plugged in.

Get Started

Don't show this to me again

### 手順 3

[参加]をクリックして、デフォルトの *CiscoBusiness-Setup SSID* に参加します。

"Cisco Business" Wants to  
Join Wi-Fi Network  
"CiscoBusiness-Setup"?

Cancel

Join

ワイヤレスアクセスポイントが完全に起動し、工場出荷時のデフォルト設定になっていることを確認します。

### 手順 4

接続が検出された後、[完了]をクリックします。

< Back


Connect Result

## Setting Up for the first time?

Before we begin lets get you connected to the setup wireless network.



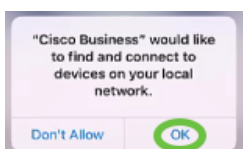
### Network Available

The  **CiscoBusiness-Setup** WiFi network was detected and we are ready to connect.

Done

### 手順 5

[OK]をクリックして、Cisco BusinessネットワークがCisco Businessデバイスを見つけて接続できるようにします。



### 手順 6

アクセスポイントが検出されます。この例では、Cisco Business Wireless 145ACアクセスポイントです。[Add Cisco Business Wireless 145AC]をクリックします。

## Found a new device

We automatically discovered a new device via the CiscoBusiness-Setup wireless network.



Cisco Business Wireless 145AC

Type: Access Point

Should we go ahead and add this device to your network?

Add Cisco Business Wireless 145AC

Cancel

### ステップ7

デバイスと設定の概要が表示されます。[Confirm Add Device]をクリックします。

## Summary

Almost done. Make sure you check the device and the settings to be applied to it.

### ▼ Devices To Be Added

Model Cisco Business Wireless 145AC

### ▼ Site Settings to be applied

The following settings will be applied to the device.

View Site Settings



Confirm Add Device

Cancel

デバイスの追加の進行状況が画面に表示されます。

## Adding Device

### Adding Device

About 9 minutes remaining

Cisco Business Wireless 145AC

Type: Access Point

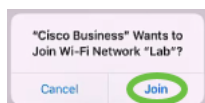


Initializing device... 3%

⚠ Adding device. Do not quit or minimize the app till it's done

#### 手順 8

[Join]をクリックし、作成したネットワークにアクセスポイントが参加できるようにします。



#### 手順 9

デバイスが正常に導入されたことを示す画面が表示されます。[Add more devices]を選択するか、[Done]をクリックすることができません。この例では、[Done]が選択されています。

✕ Adding Device

## Device deployed



Cisco Business Wireless 145AC  
Type: Access Point  
Serial No: FGL2418L85F

✓ Cisco Business Wireless 145AC has been successfully setup is broadcasting WiFi network.

The access point is now live and added to Lab.  
We can now use it to add and discover other devices to your network.


Add more devices

Done

### 手順 10

[完了]をクリックして続行します。

Add Devices



## Done! Your Device has been Deployed.

AP6C71.0D54.064C has been added to your Lab site.

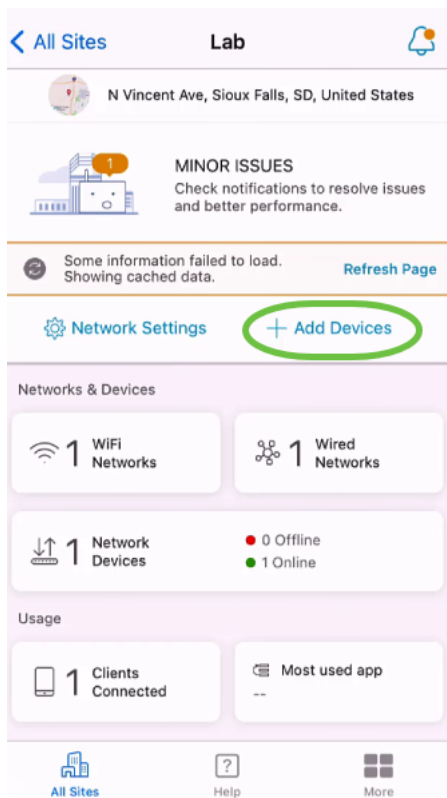
What's Next?

[Add other Devices](#)

Done

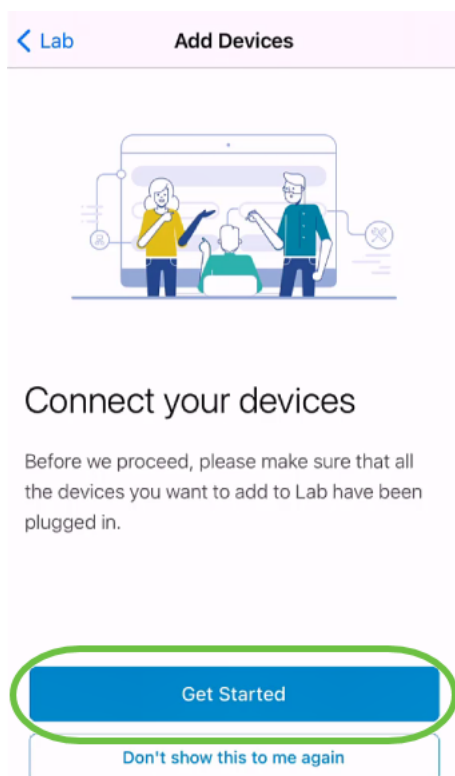
### 手順 11

メインページに移動します。追加するデバイスが増えている場合は、[+ Add Devices]をクリックします。



## ステップ 12

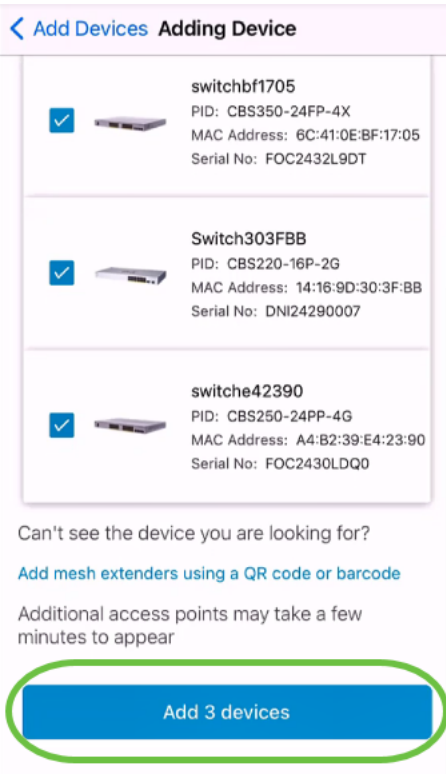
[はじめに]オプションを選択します。



## 手順 13

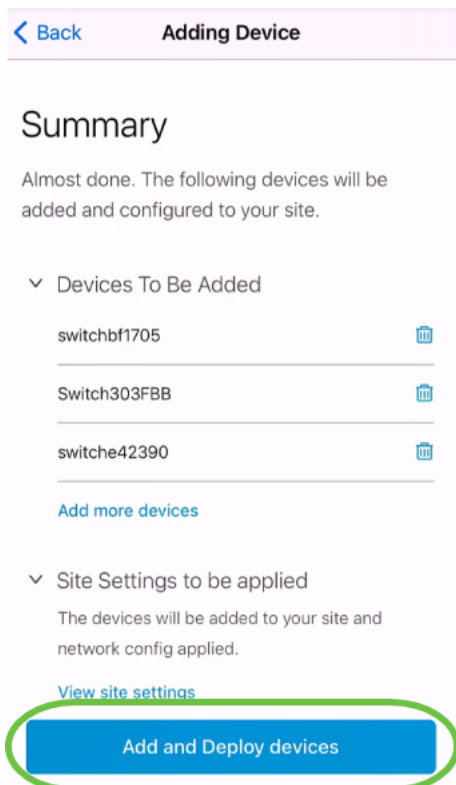
検出されたデバイスが表示されます。この例では、3つのデバイスが検出されています。  
[Add 3 devices]ボタンをクリックします。





## ステップ 14

追加するデバイスのサマリーが表示されます。[デバイスの追加と展開]をクリックします。






デバイスが設定および追加されます。

## Adding Device

### Adding Devices

About 20 seconds remaining

 switchbf1705 Serial No. FOC2432L9DT	100%
✓ Device Added	
 Switch303FBB Serial No. DNI24290007	43%
■ Enabling Trunk Vlans...	
 switche42390 Serial No. FOC2430LDQ0	100%
✓ Device Added	



Adding devices. Do not quit or minimize the app till it's done

デバイスに対してゼロデイの初期設定が実行されます。このプロセス中はアプリを閉じないでください。

## ステップ 15

[Done] をクリックします。

### Add Devices



## Done! Your Devices have been Deployed.

Good news! You've successfully deployed your devices.

What's Next?

[See list of added devices](#)

Done

## 結論

そこだ！これで、Cisco Business Mobileアプリのゼロデイ設定が正常に完了しました。これで、ネットワークを簡単に管理できます。

詳細情報やフィードバックの入手先を把握できます。

Cisco Business Mobileアプリケーションに関する詳細な記事をお探しですか。これ以上見ないで！次のいずれかのタグをクリックすると、そのトピックに直接移動します。楽しんで！

[概要](#) [トラブルシューティング](#) [デバイス管理](#) [ヘルプページ](#) [Upgrade Firmware](#) [デバイスのリブート](#) [デバッグログ](#)