

UCS C240 M6SXでのESXi 8.Xのインストールまたはアップグレード

内容

[はじめに](#)

[前提条件](#)

[要件](#)

[使用するコンポーネント](#)

[設定](#)

[確認](#)

[トラブルシューティング](#)

はじめに

このドキュメントでは、UCS 240 M6サーバでのESXi 8.xのインストールまたはアップグレードについて説明します。

前提条件

ESXi:VMWare用オペレーティングシステム

UCS:Unified Computing System (ユニファイドコンピューティングシステム)

CIMC:Cisco Integrated Management Controller (シスコ統合管理コントローラ)

vKVM: 仮想キーボードビデオマウス

vDVD - バーチャルDVD

ISO - ISOイメージ

UEFI:Unified Extensible Firmware Interface (統合拡張ファームウェアインターフェイス)

EULA:End User License Agreement (使用許諾契約書)

VLAN:Virtual Local Area Network (バーチャルローカルエリアネットワーク)

IPV4: インターネットプロトコルバージョン4

要件

このドキュメントに関する固有の要件はありません。

使用するコンポーネント

このドキュメントの情報は、UCS C240 M6SXサーバに基づくものです。

シスコカスタムイメージファイル名= VMware-ESXi-8.0.U2-22380479-Custom-Cisco-4.3.2-c.iso

このドキュメントの情報は、特定のラボ環境にあるデバイスに基づいて作成されました。このドキュメントで使用するすべてのデバイスは、クリアな(デフォルト)設定で作業を開始していま

す。本稼働中のネットワークでは、各コマンドによって起こる可能性がある影響を十分確認してください。

設定

ステップ 1 : Cisco Custom Image for [ESXi 8.x](#)をダウンロードします。

The screenshot shows the Broadcom website's download page for VMware vSphere - Enterprise 8.0. The page is titled "VMware vSphere - Enterprise 8.0" and has a navigation menu with options like "Primary Downloads", "Drivers & Tools", "Open Source", "Custom ISOs", and "OEM Addons". The "Custom ISOs" tab is selected. A search bar contains the text "cisco". Below the search bar, there are filters for version "8.0", release "202627", and language "English". A table lists three results:

Product Name	Release	Release Level Info	Action
Cisco Custom Image for ESXi 8.0U2 Install CD	ESXi 8.0U2	207250	>
Cisco Custom Image for ESXi 8.0U1 Install CD	ESXi 8.0U1	207232	>
Cisco Custom Image for ESXi 8.0 Install CD	ESXi 8.0	207212	>

At the bottom of the table, it says "1 to 3 of 3 records" and there are navigation buttons for "1" and ">".

Broadcomダウンロードページ

ステップ2:CIMCページで、Launch vKVMをクリックします。

Cisco Integrated Management Controller

admin@10.24.133.22 - C240-WZP26440VNX

Chassis / Summary

Refresh | Host Power | Launch vKVM | Ping | CIMC Reboot | Locator LED

Server Properties

Product Name: UCS C240 M6SX
Serial Number: WZP26440VNX
PID: UCSC-C240-M6SX
UUID: 5704BF40-FCA2-45A0-92FD-F0DEB90B38D0
BIOS Version: C240M
Description:
Asset Tag:

Cisco Integrated Management Controller (Cisco IMC) Information

Hostname: C240-WZP26440VNX
IP Address: 10.88.159.81
MAC Address: EC:F4:0C:33:BD:25
Firmware Version: 4.3(2.230270)
Current Time (UTC): Tue Jul 16 16:50:51 2024
Local Time: Tue Jul 16 16:50:51 2024 UTC +0000 (Local)
Timezone: UTC [Select Timezone](#)

Chassis Status

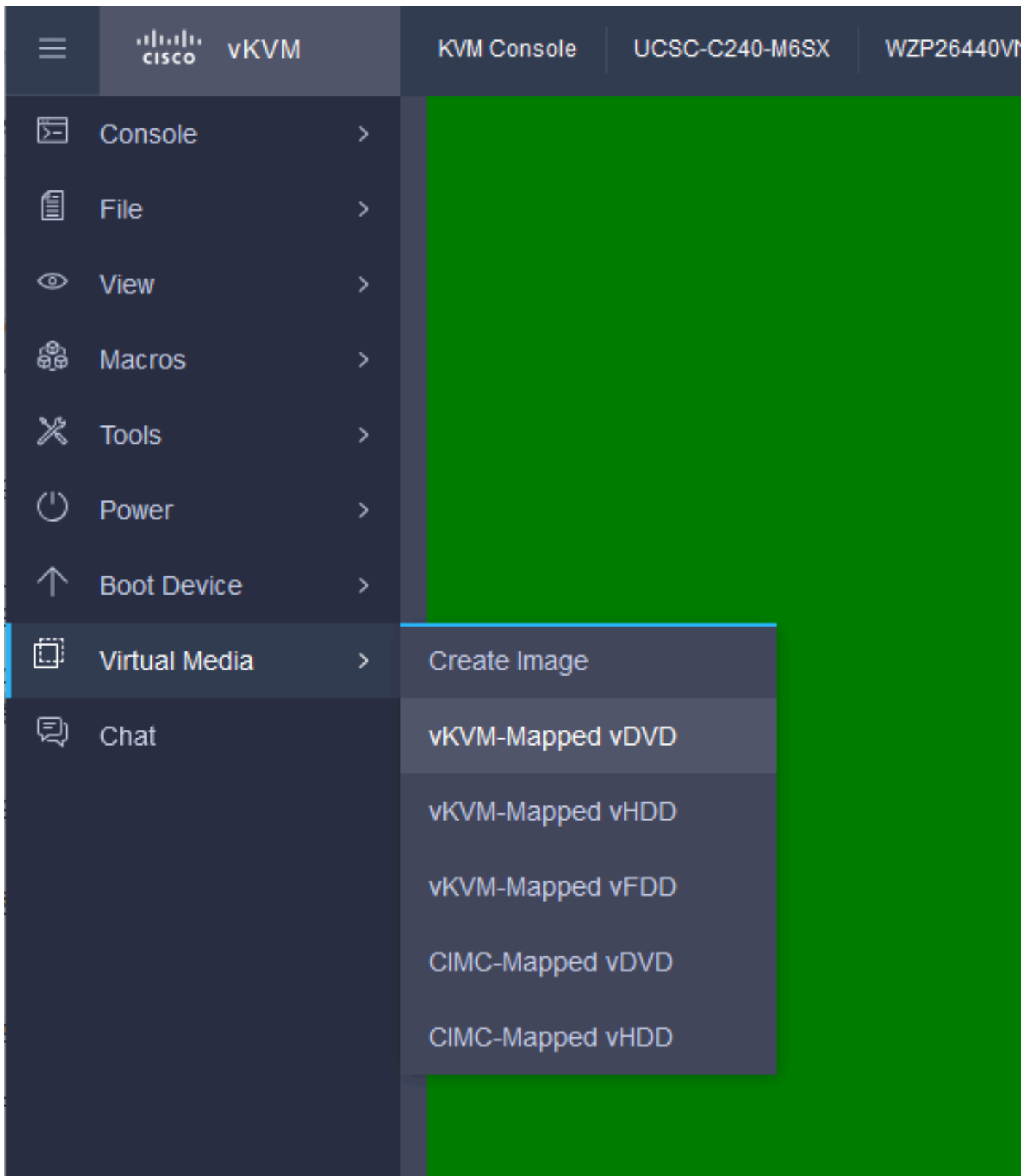
Power State: Off
Post Completion Status: Not-Completed
Overall Server Status: Moderate Fault
Temperature: Good
Overall DIMM Status: Good
Power Supplies: Fault
Fans: Good
Locator LED: Off
Overall Storage Status: Good

Server Utilization

Overall Utilization (%): N/A
CPU Utilization (%): N/A
Memory Utilization (%): N/A
IO Utilization (%): N/A

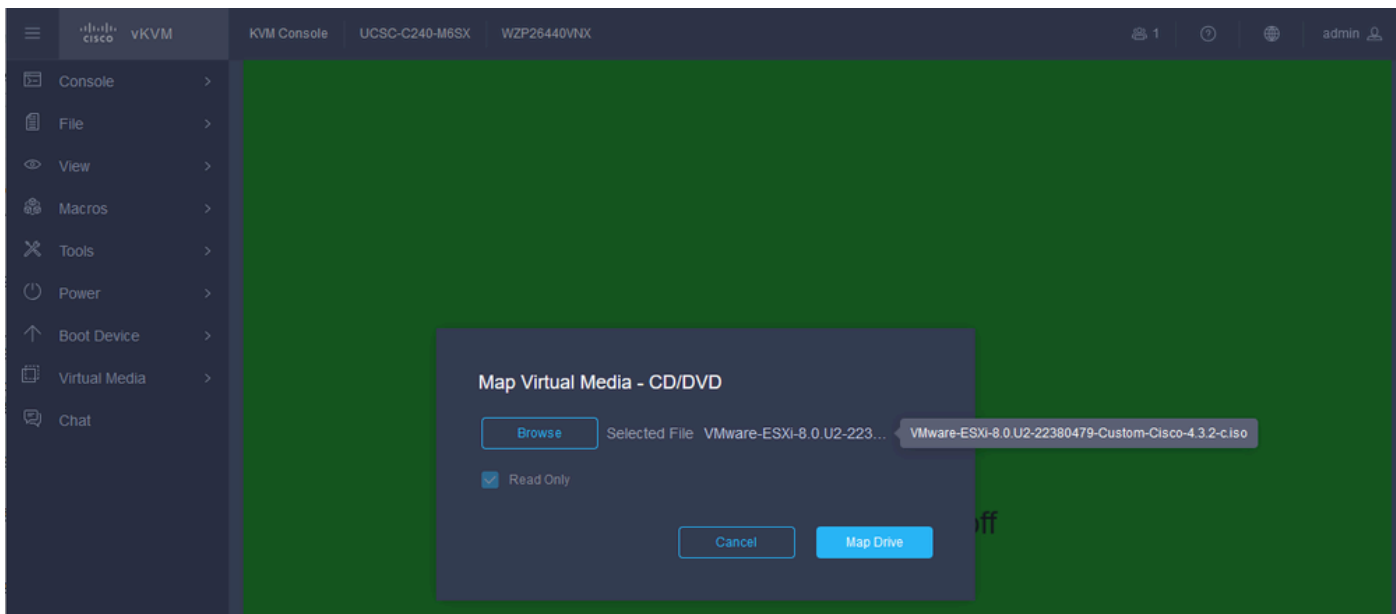
vKVMの起動

ステップ 3 : KVMページで、Virtual Media > vKVM-Mapped vDVDの順にクリックします。



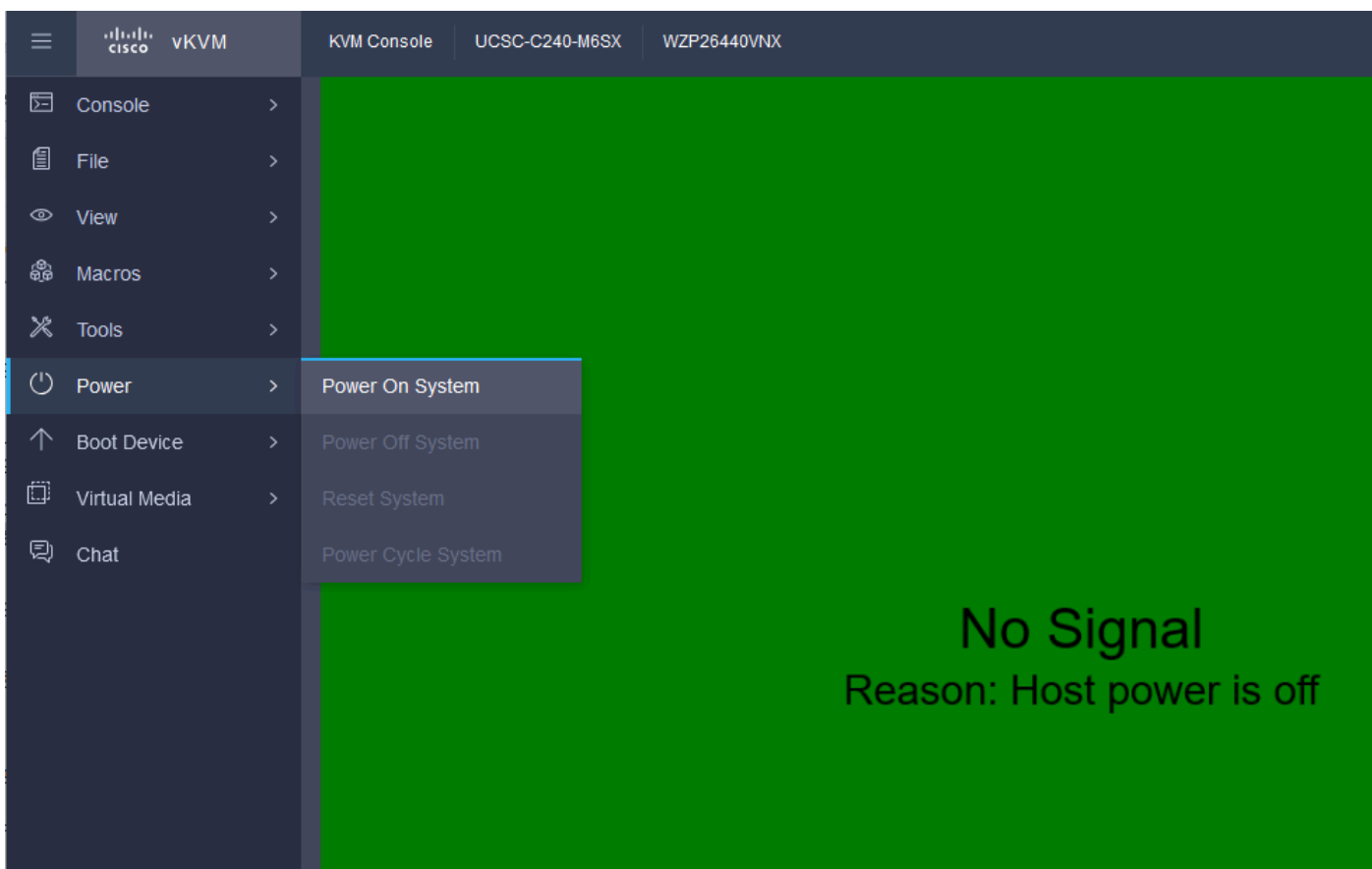
vKVMでマッピングされたvDVD

ステップ 4 : ISO Image Previously Downloadedを参照して選択します。



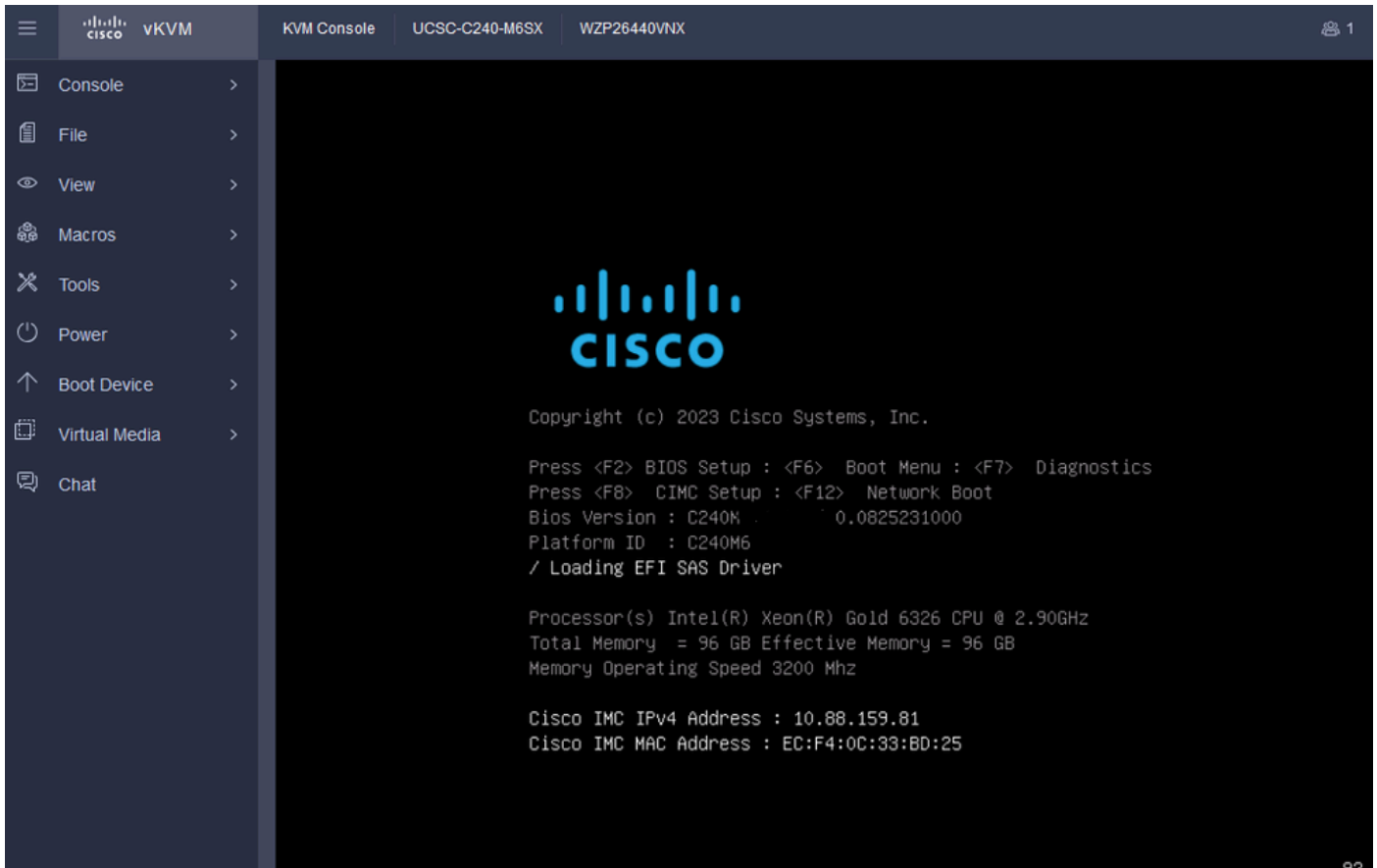
バーチャル・メディアのマッピング

ステップ 5 : Power > Power On Systemの順にクリックします。



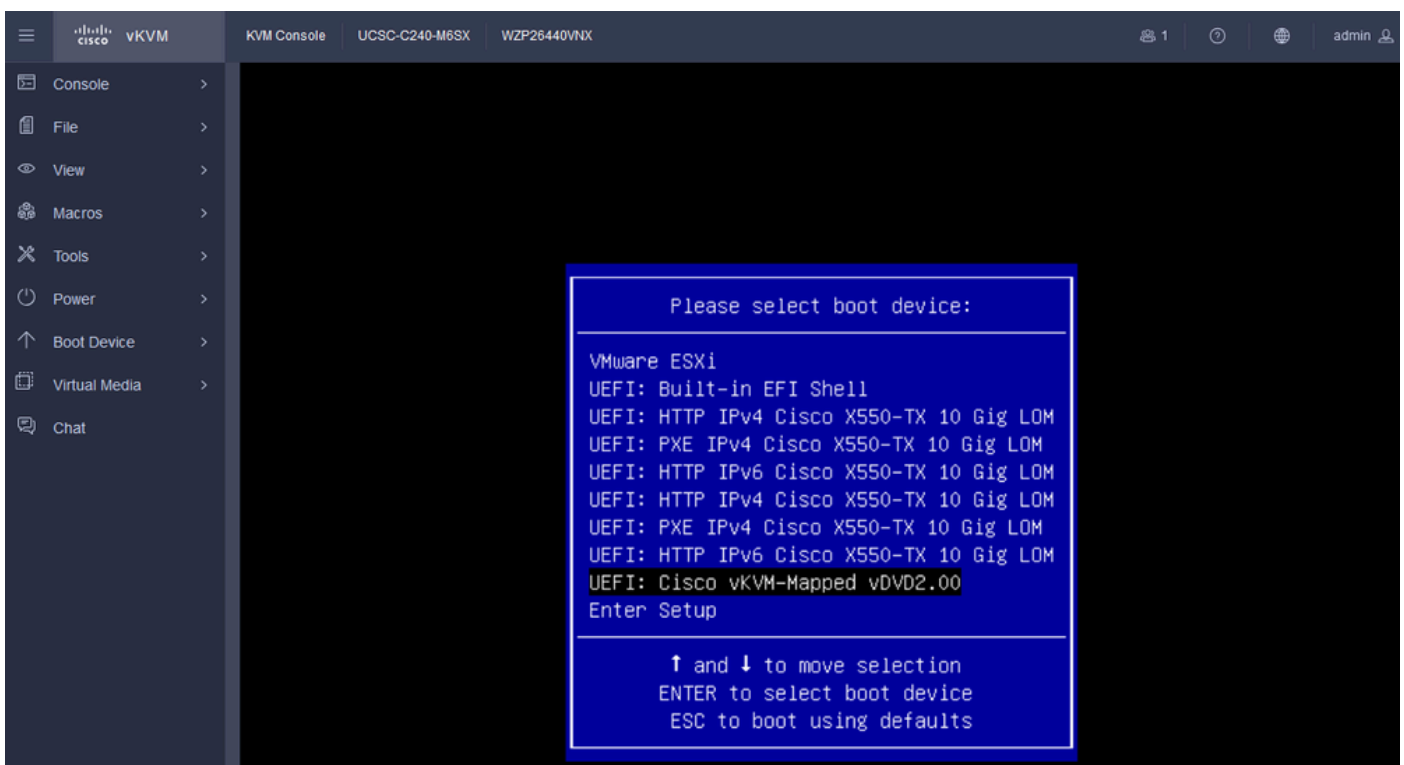
電源オン

手順 6 : サーバのブート中に、F6キーを押してBoot Menuを表示します。



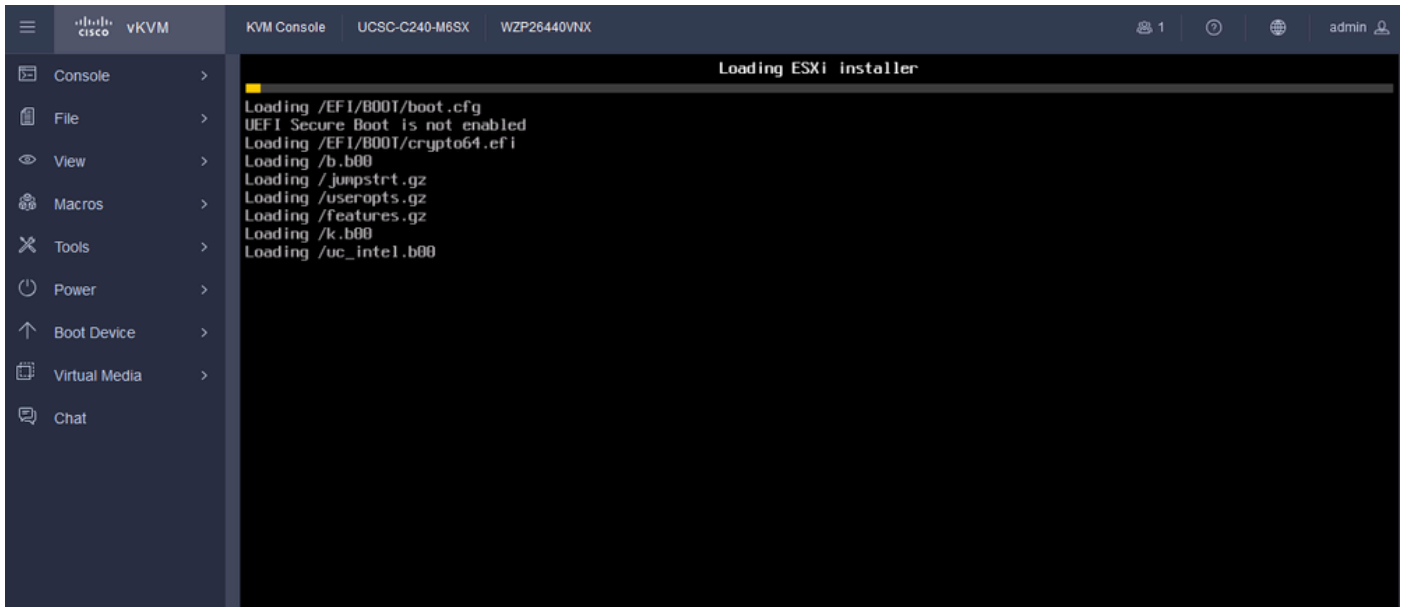
ブートメニューのF6

手順 7 : Boot Menuで、UEFI: Cisco vKVM-Mapped vDVD2.00を選択します。



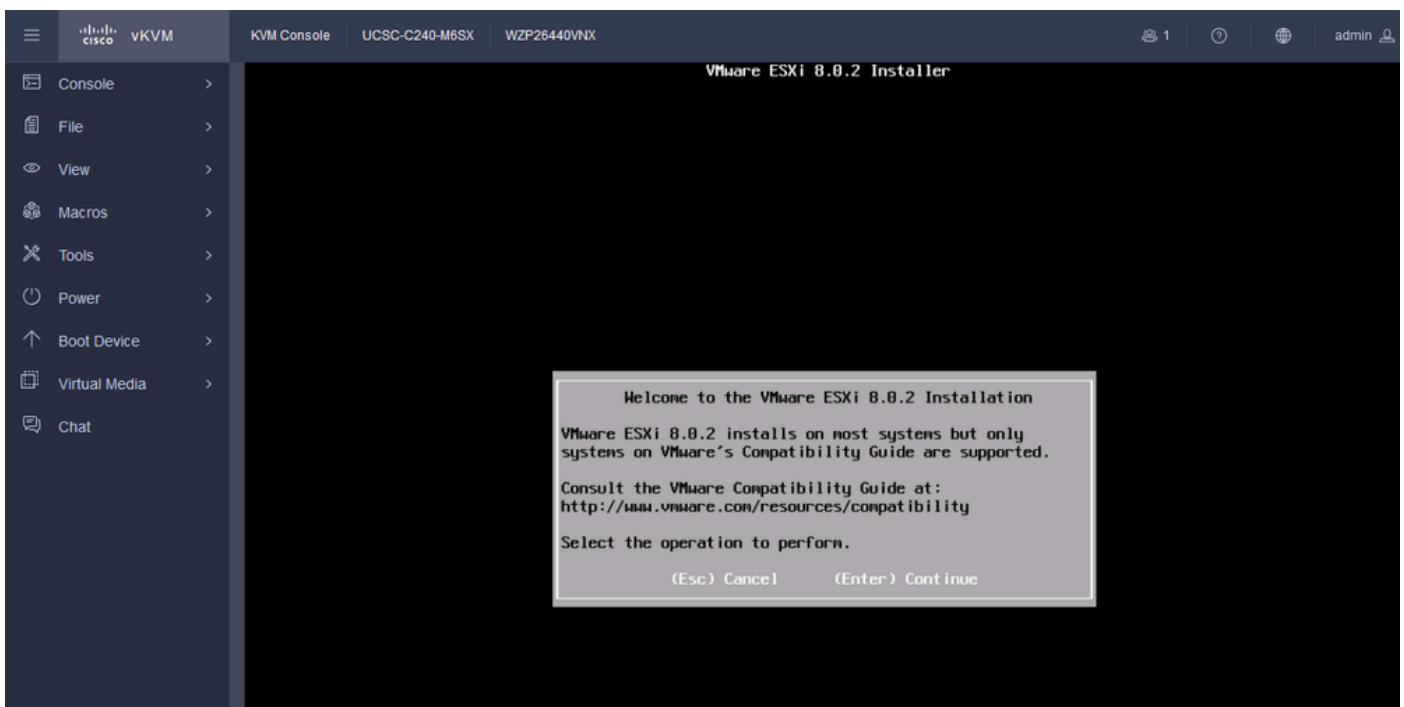
vDVDを選択します

ステップ 8 : 選択後、ESXiがインストーラのロードを開始します。



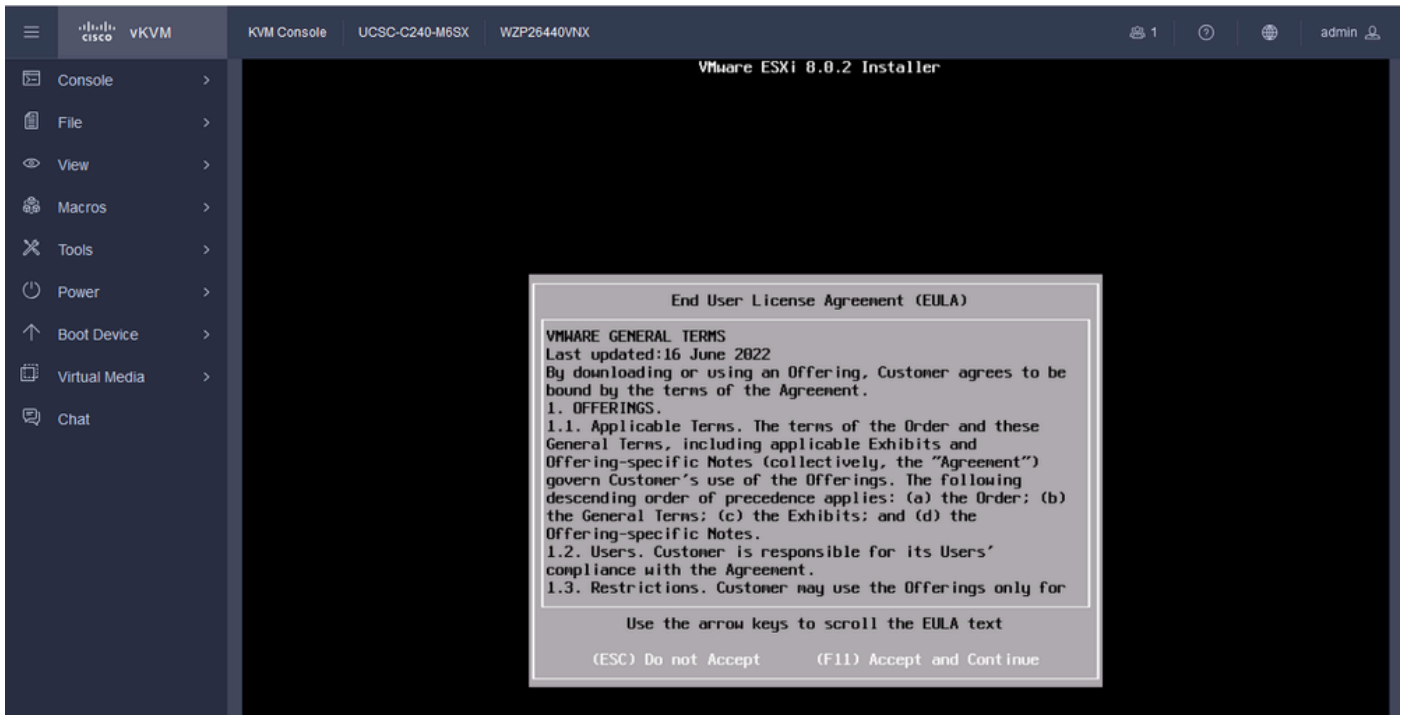
ESXiインストーラ

ステップ 9： 続行またはキャンセルするためのESXiインストーラの開始画面が表示されます。Enter を押して続行します。



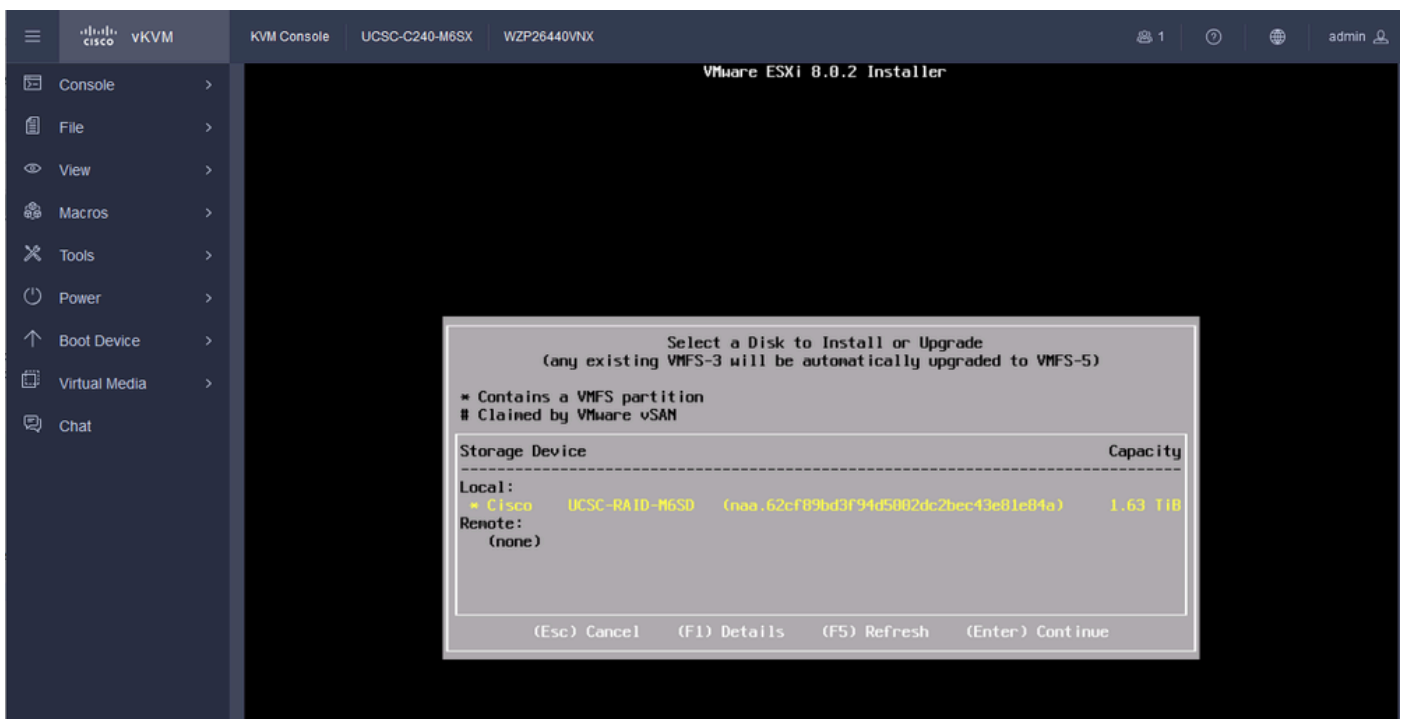
ESXi初期画面

ステップ 10： 続行すると、EULA画面が表示されます。F11を押して同意します。



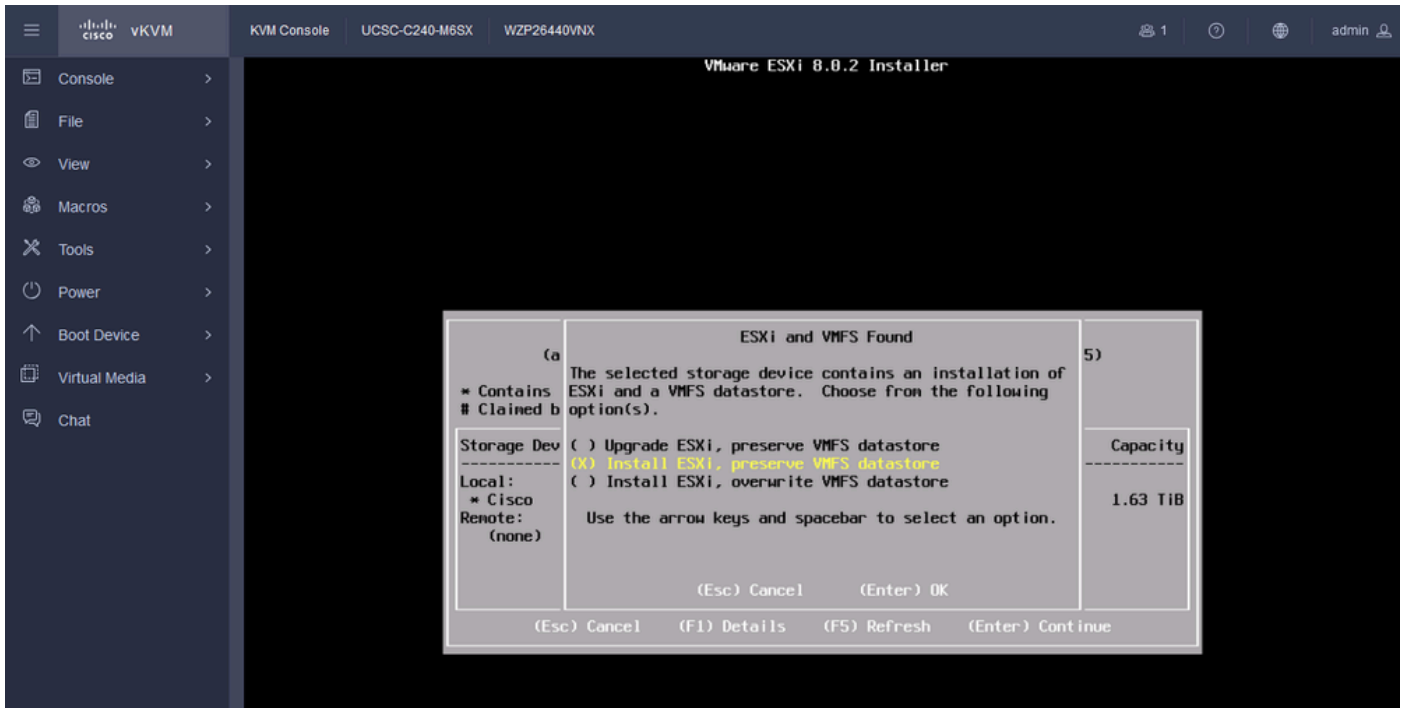
ESXi EULA画面

ステップ 11 ESXiをインストールするデバイスを選択するオプションが表示されます。デバイスを選択し、Enterキーを押します。



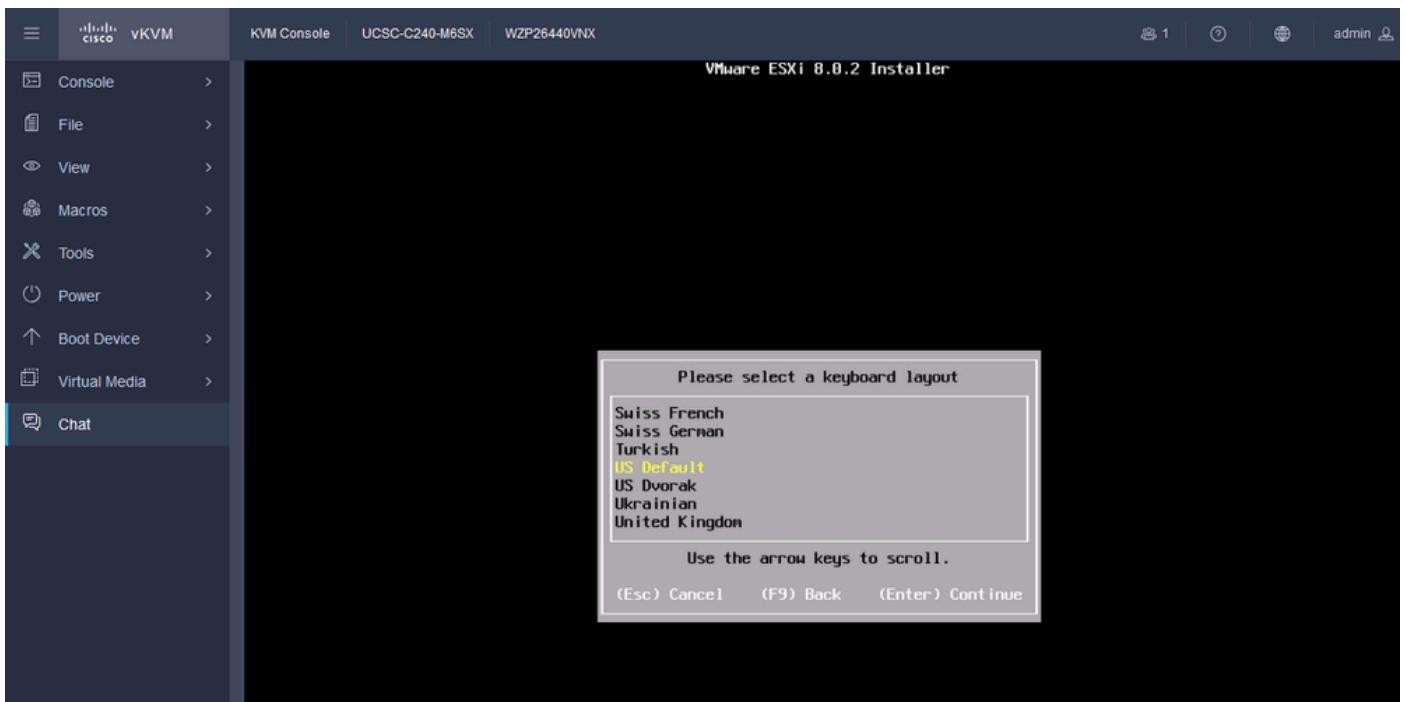
ESXi RAID選択

ステップ 12 デバイスを選択すると、ESXiをインストールまたはアップグレードするオプションが表示されます。Installを選択し、Enterキーを押します。



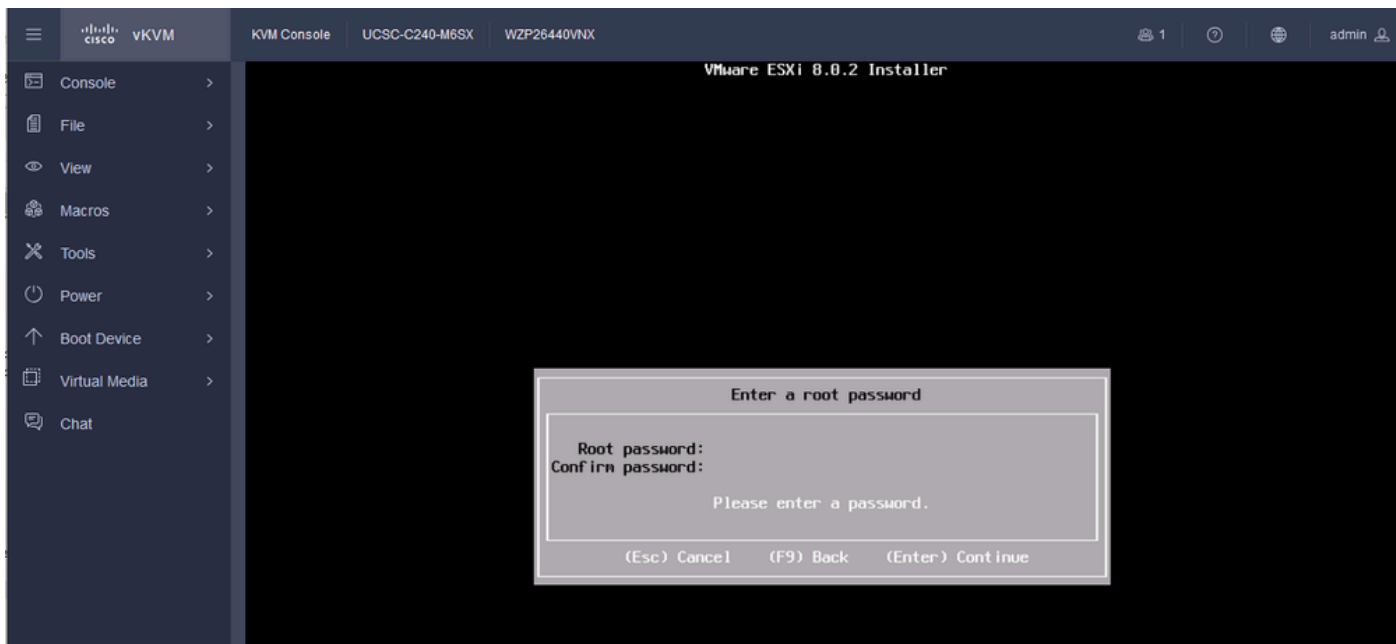
ESXiのインストールまたはアップグレード

ステップ 13 ESXiインストールキーボードの選択。Keyboardオプションを選択して、Enterキーを押します。



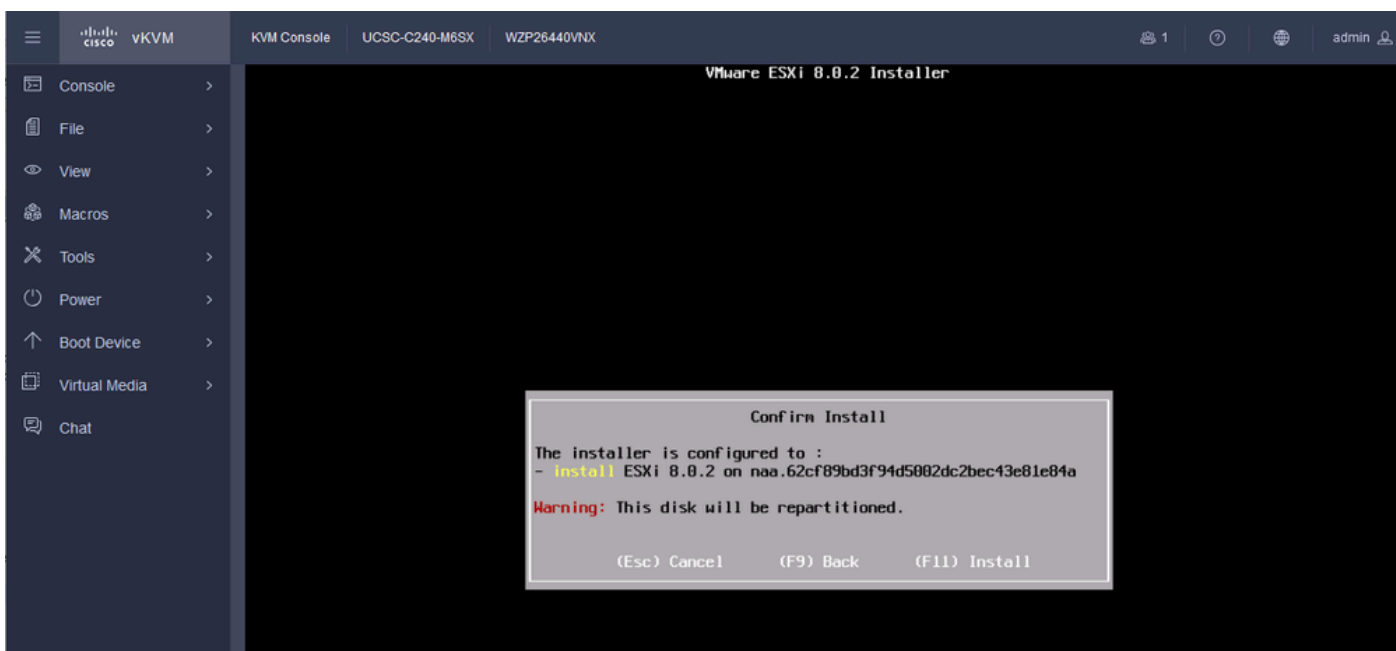
ESXiキーボード選択

ステップ 14 : ESXiルートパスワードの設定を求めるプロンプトが表示されます。Passwordの値を入力し、確認して、Enterキーを押します。



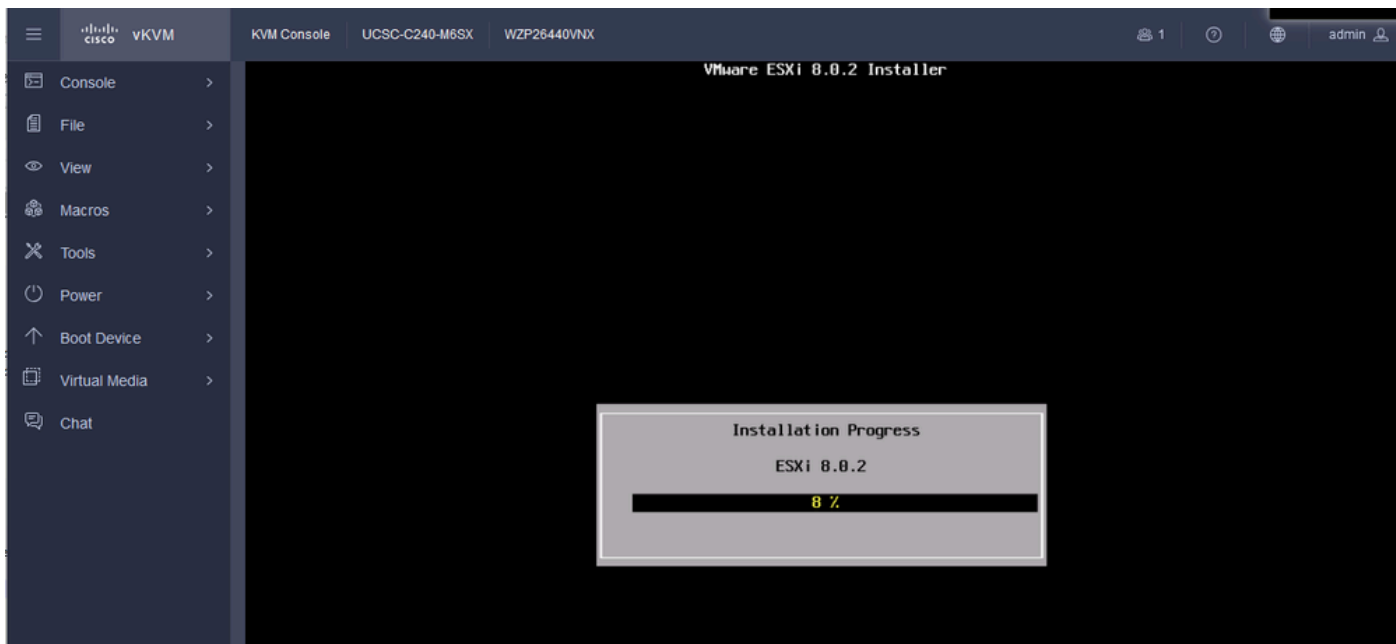
ESXiパスワードの設定

ステップ 15 : F11キーを押すと、インストールを確認できます。



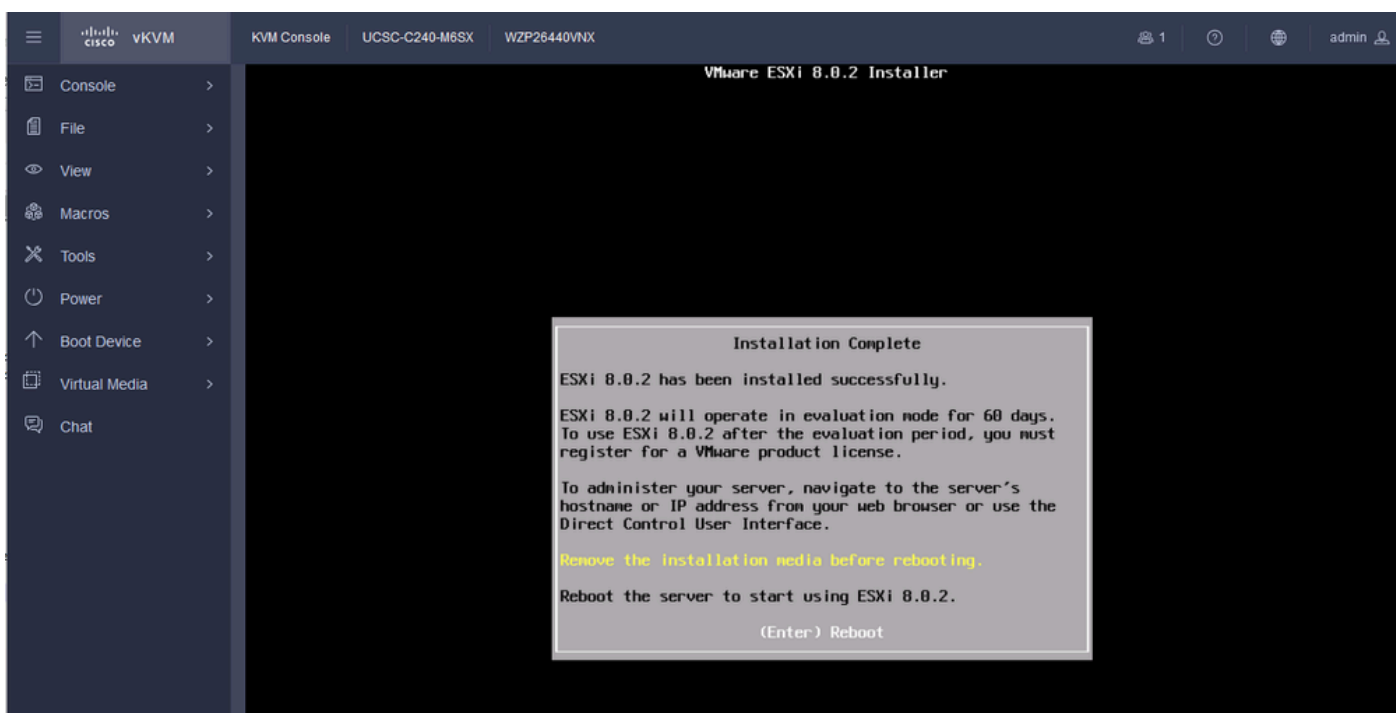
ESXiのインストールの確認

ステップ 16 : インストールが開始され、進行中が表示されます。



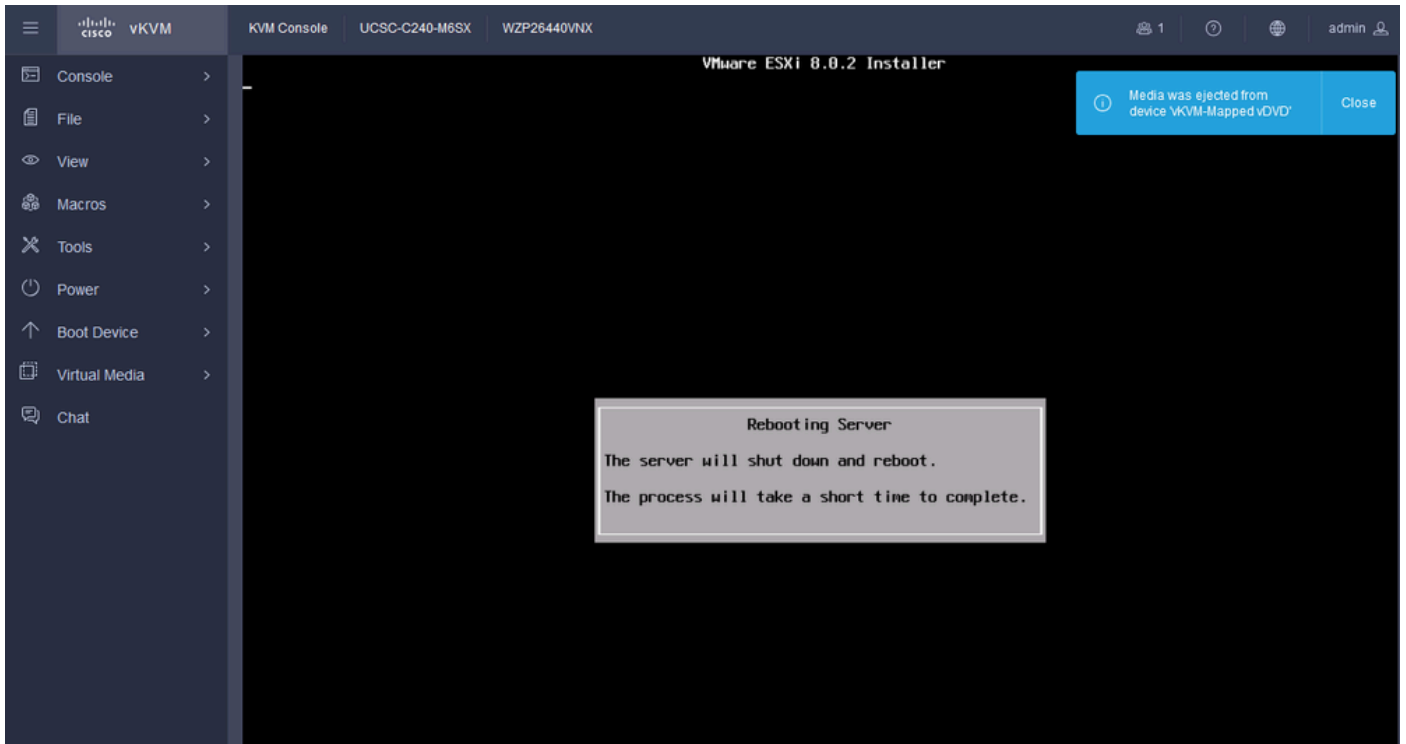
ESXiインストールの進行状況

ステップ 17 : ESXiのインストールが完了したら、Enterキーを押してサーバをリブートします。



ESXiのインストール完了

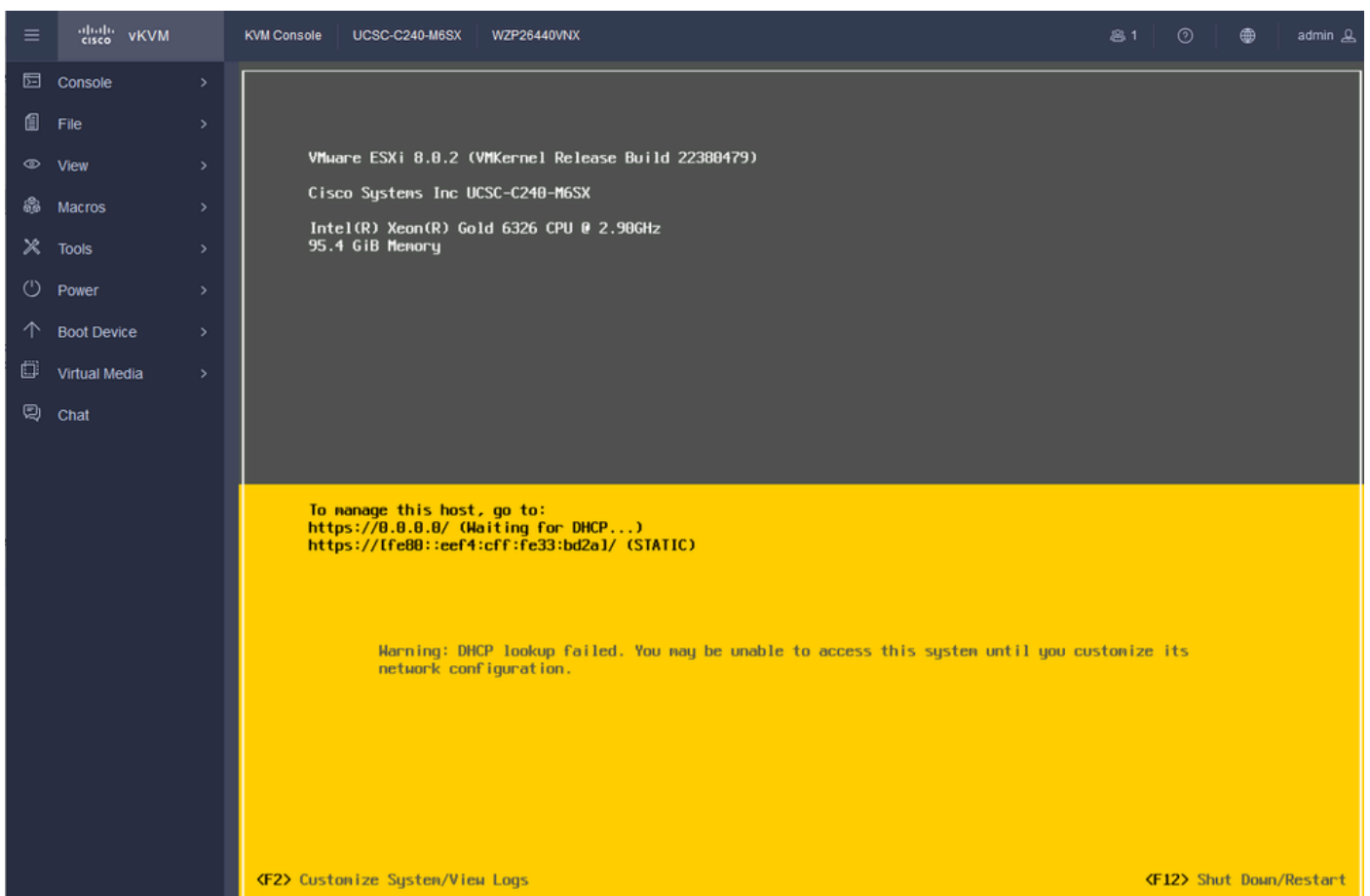
ステップ 18 : ESXiが仮想DVDを取り出し、サーバを再起動して初めて起動します。



ESXiサーバの再起動

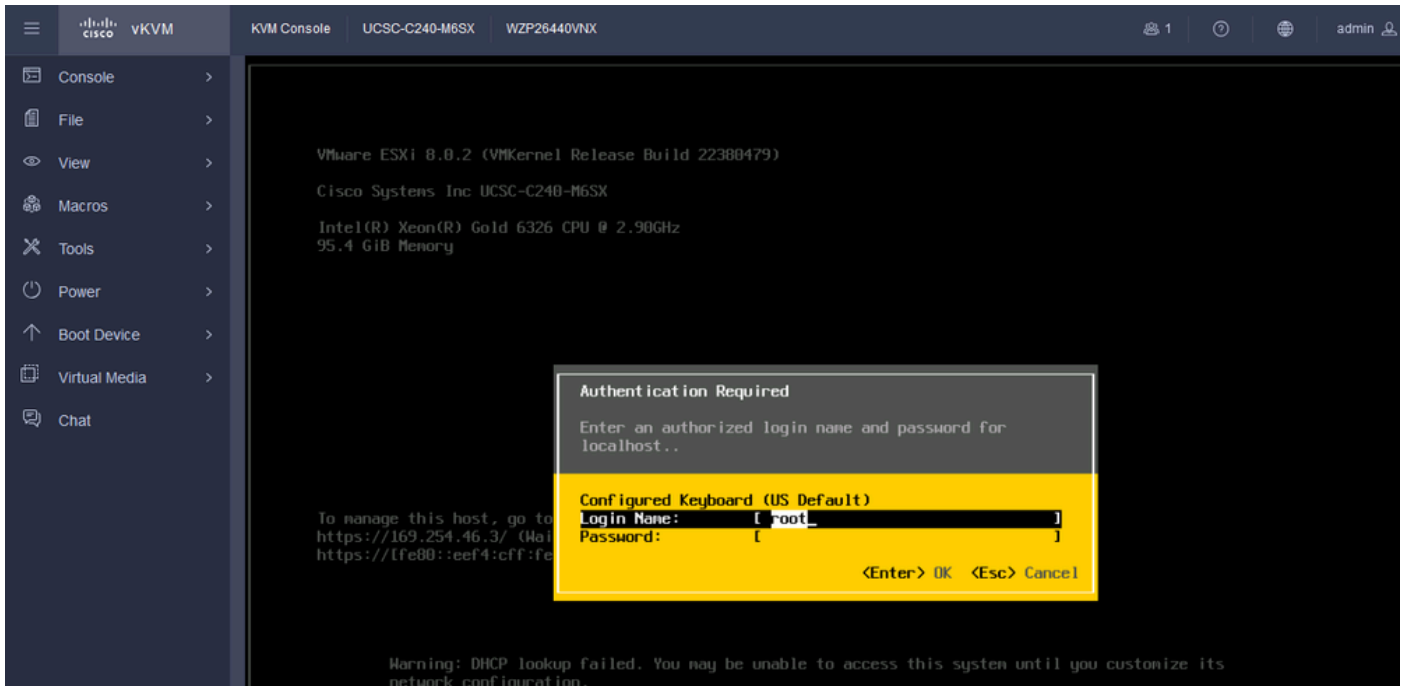
ステップ 19 : 再起動後のESXi初期画面。システムをカスタマイズするには、F2キーを押します

。



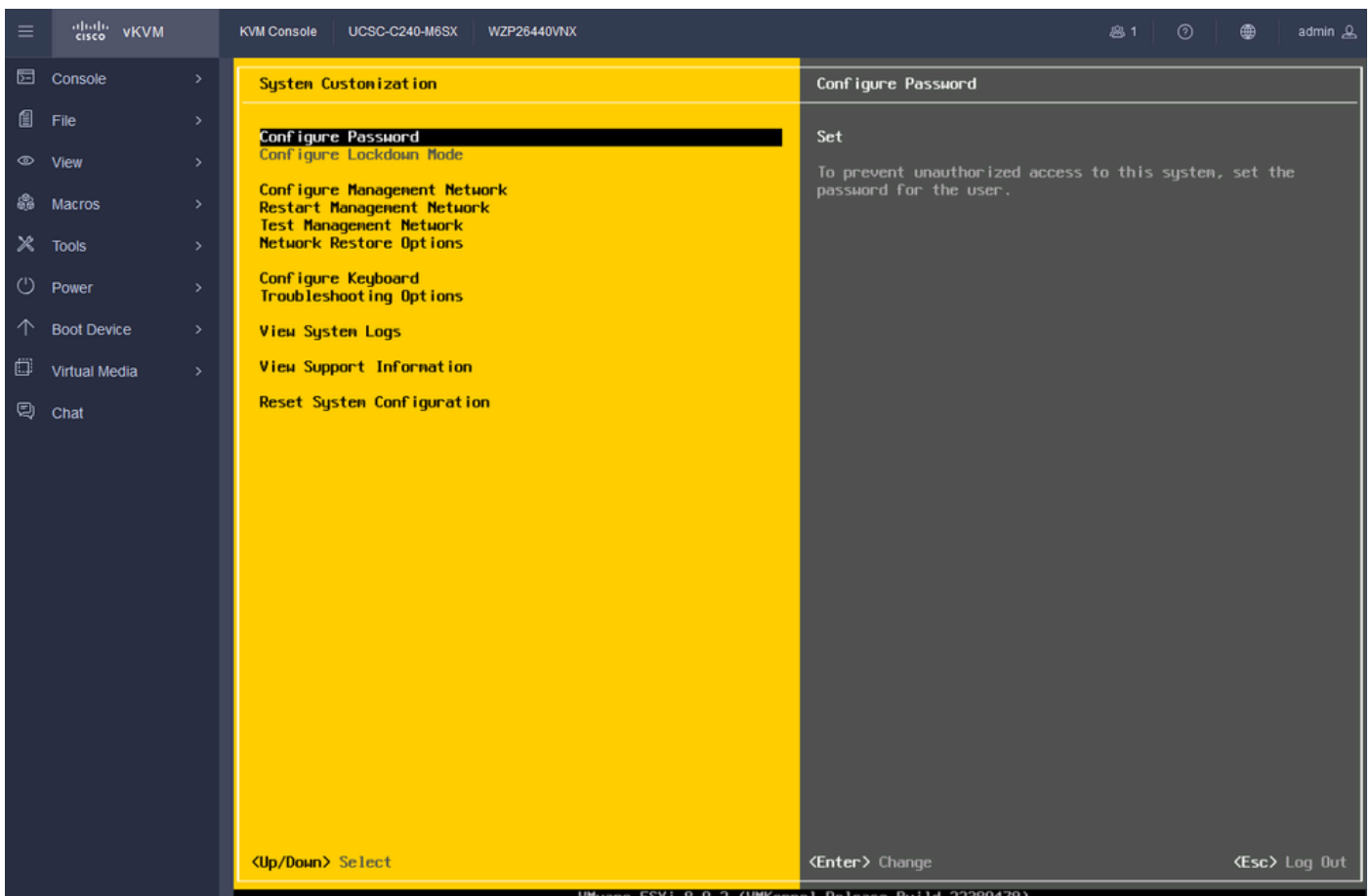
ESXi初期画面

ステップ 20 : ログインする値を入力します。パスワードはインストール時に作成されました。



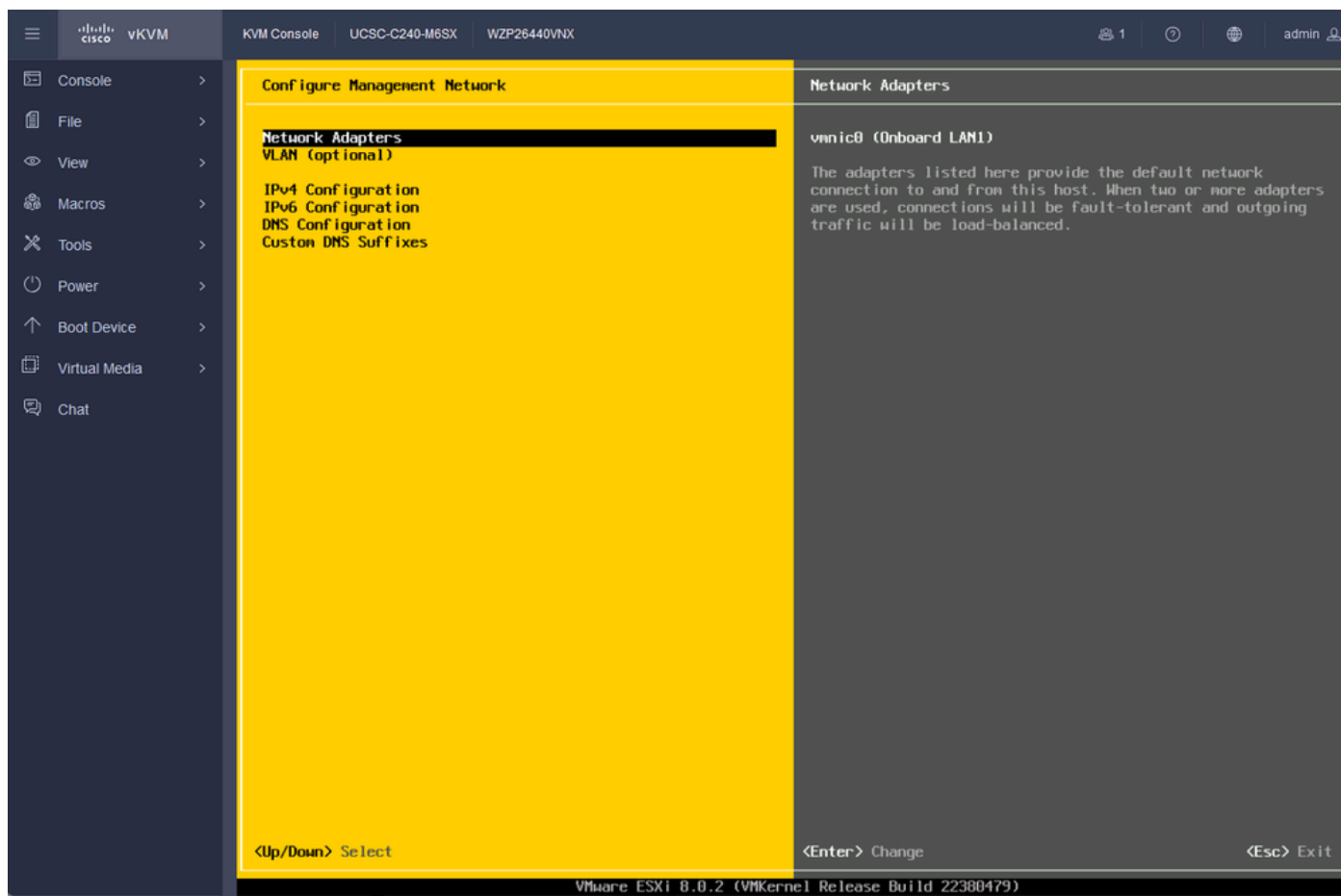
ESXiログイン画面

ステップ 21 : システムカスタマイズが表示されます。Configure Management Network の順に選択し、Enterキーを押します。



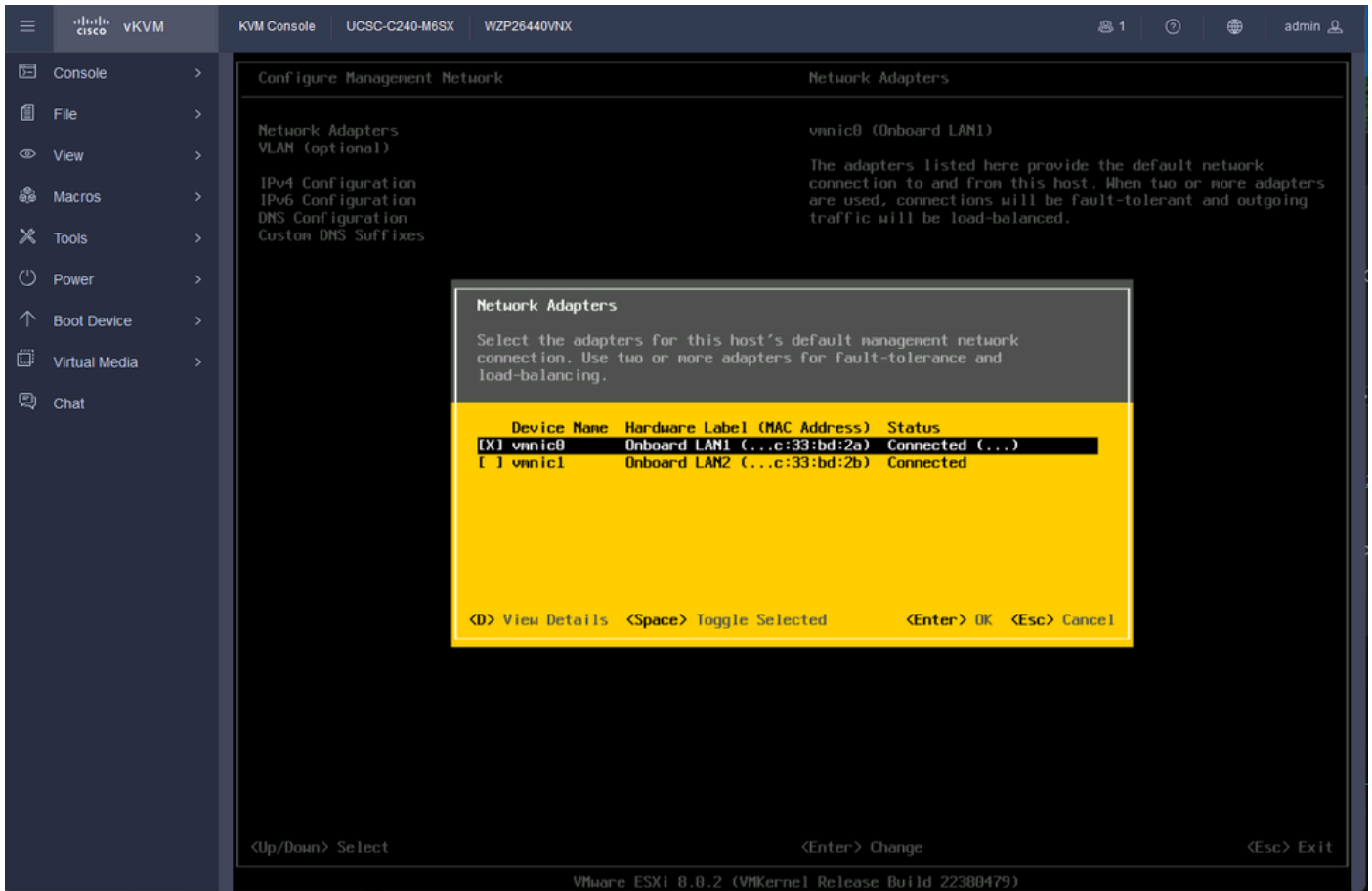
ESXi管理の構成

ステップ 22 : Network Adaptersを選択し、Enterキーを押します。



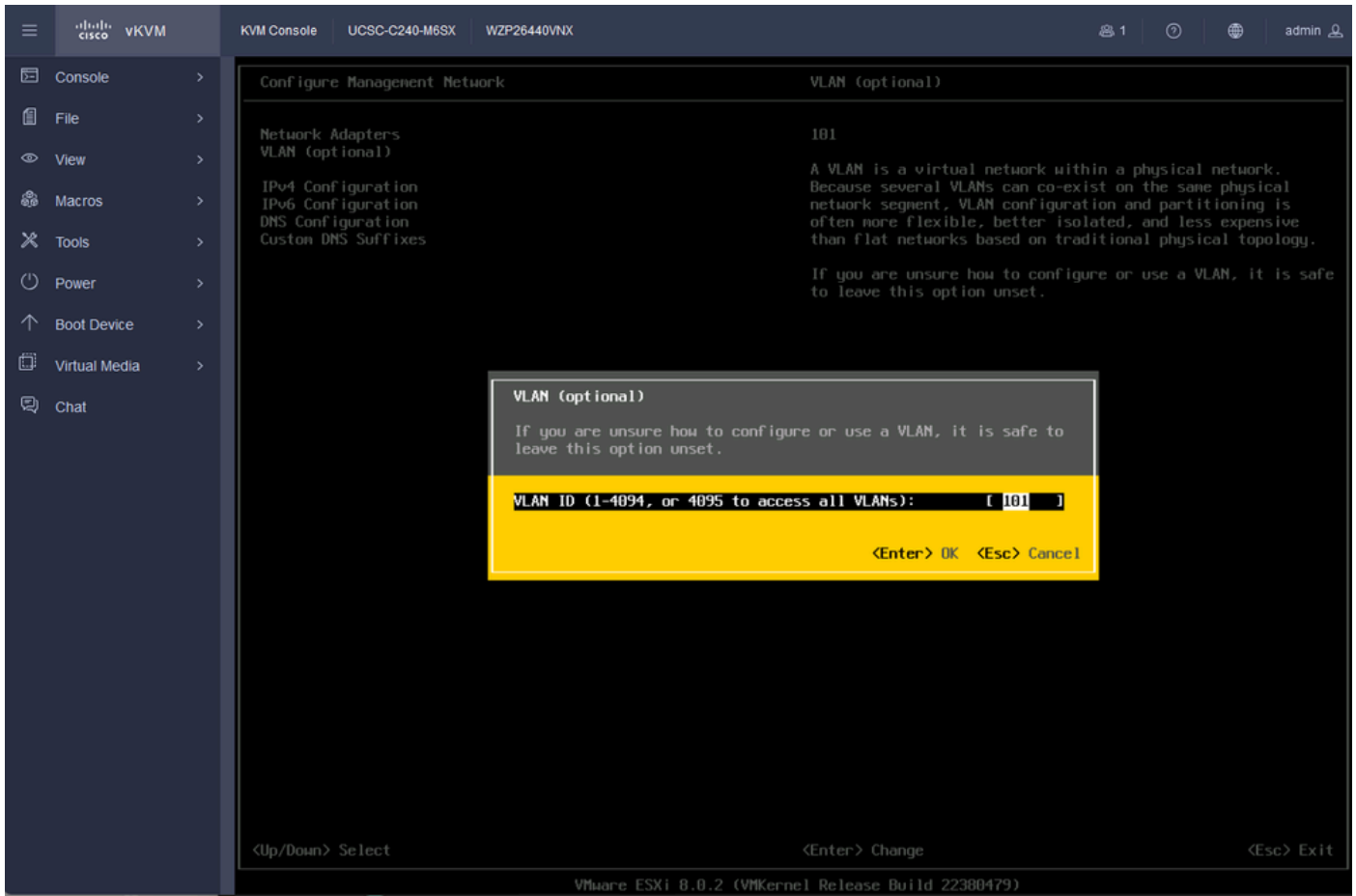
ESXi管理設定

ステップ 23 : Network Adapter for Management with the Space Barを選択して、Enterキーを押します。



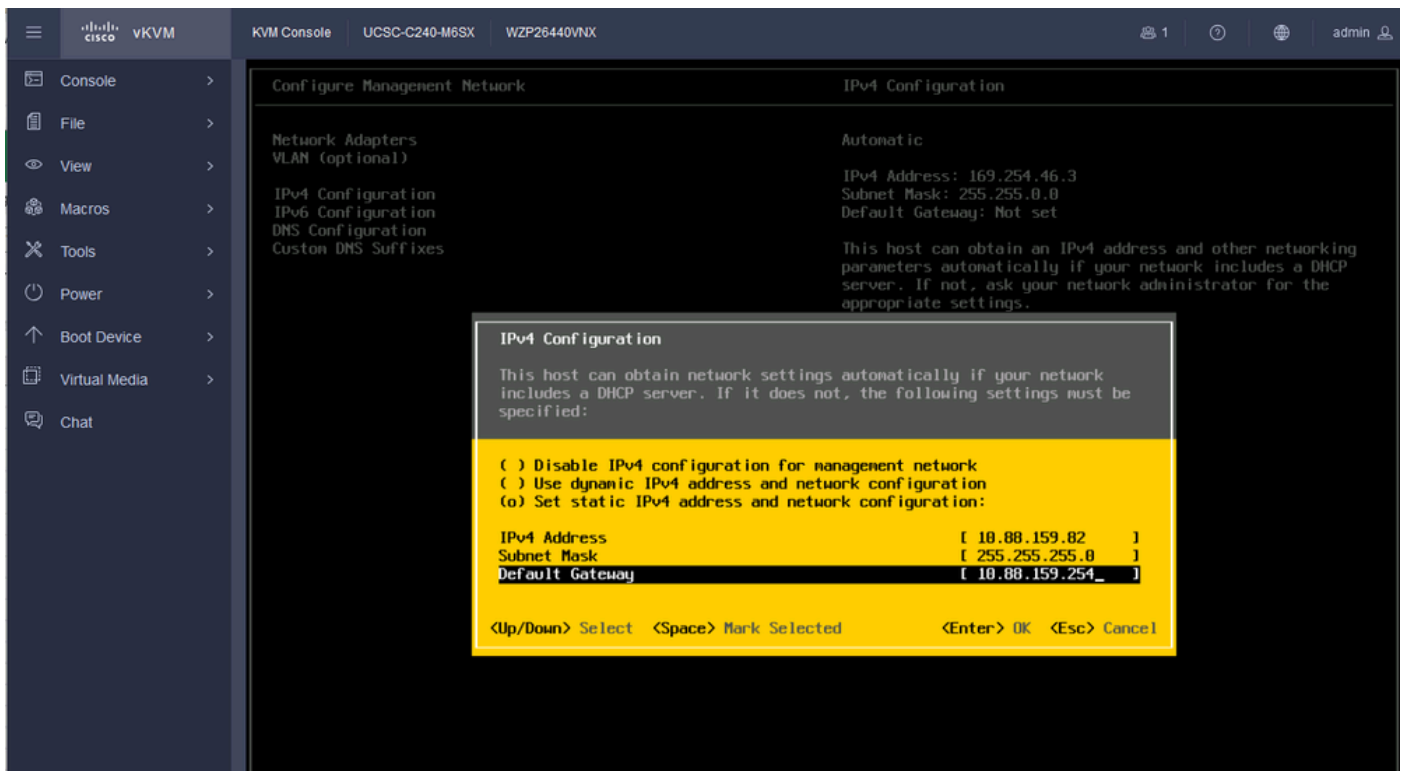
ネットワークアダプタの選択

ステップ 24 : VLAN (オプション) を選択し、必要に応じて値を入力し、Enterキーを押します。



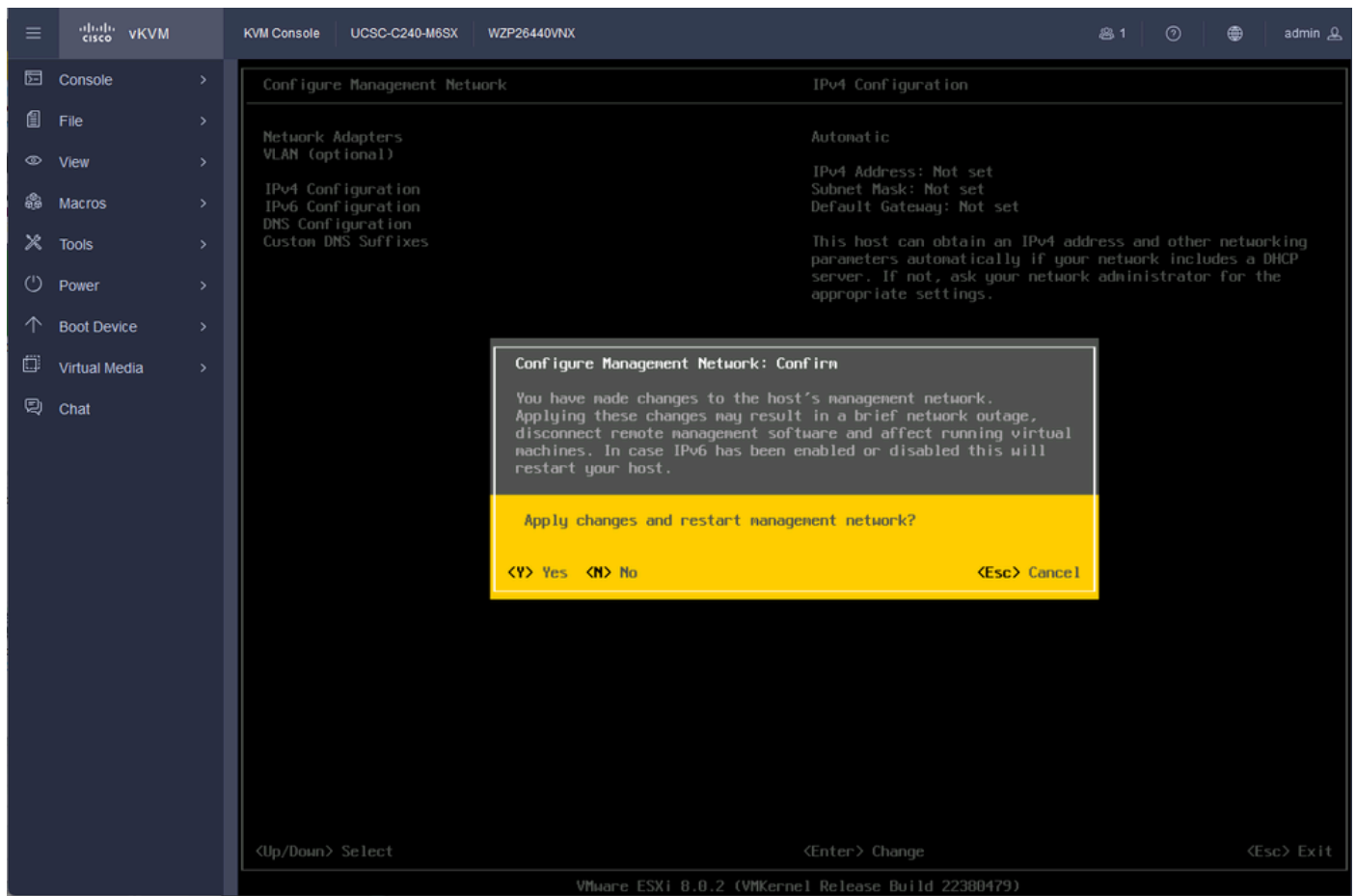
Vlanの設定

ステップ 25 : IPV4 Configurationを選択し、値を入力し、Enterキーを押します。



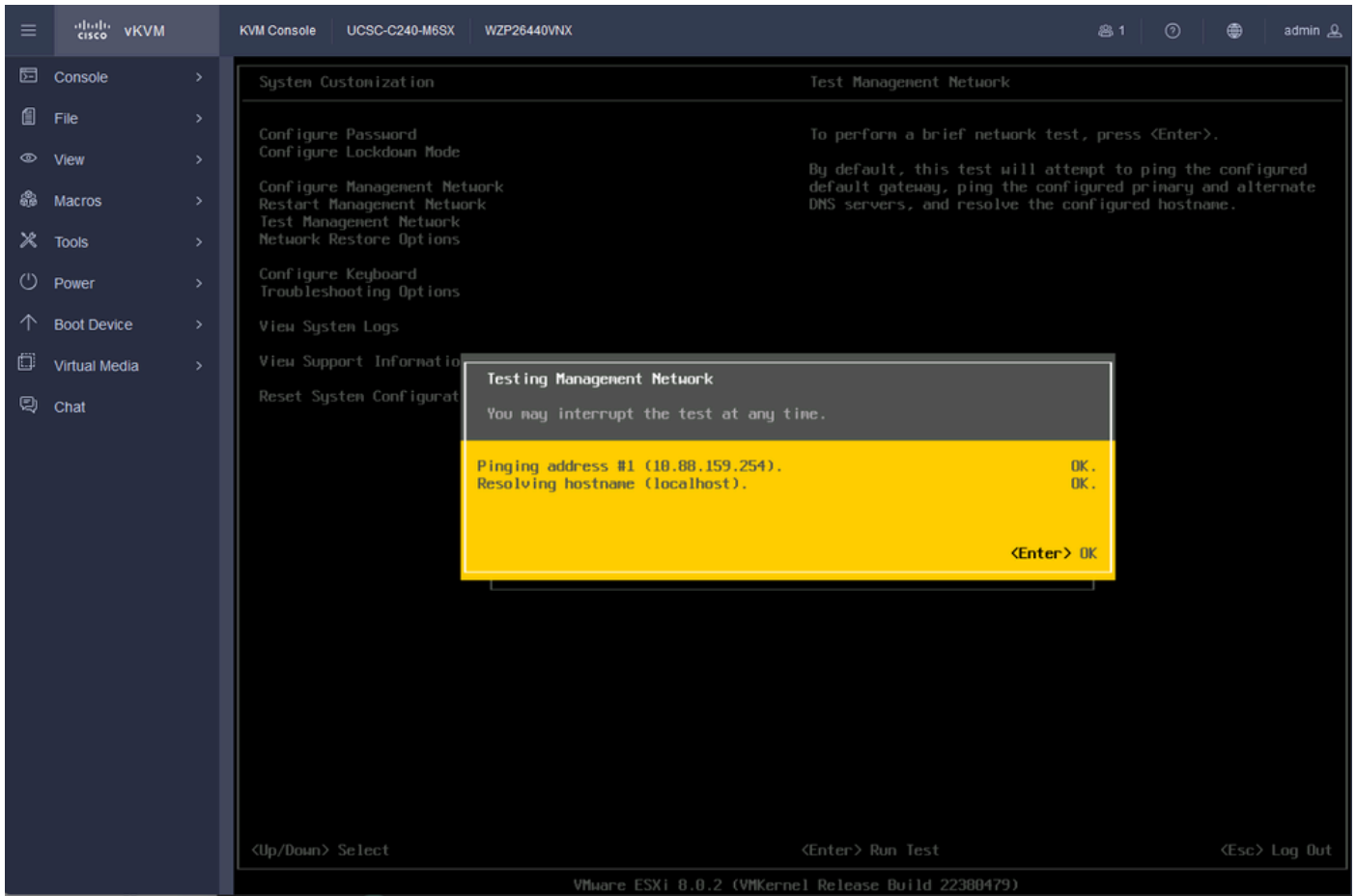
IPV4の設定

ステップ 26 : Yキーを使用して管理ネットワークを承認し、再起動します。



IPv4構成の保存

ステップ 27 : Test Management Networkの順に選択して通信をテストし、Enterキーを押して終了します。



テスト管理ネットワーク

確認

現在、この設定に使用できる確認手順はありません。

トラブルシューティング

現在、この設定に関する特定のトラブルシューティング情報はありません。

翻訳について

シスコは世界中のユーザにそれぞれの言語でサポート コンテンツを提供するために、機械と人による翻訳を組み合わせて、本ドキュメントを翻訳しています。ただし、最高度の機械翻訳であっても、専門家による翻訳のような正確性は確保されません。シスコは、これら翻訳の正確性について法的責任を負いません。原典である英語版（リンクからアクセス可能）もあわせて参照することを推奨します。