

# 既存の仮想ドライブに新しいハードドライブを追加する手順

## 内容

[概要](#)

[前提条件](#)

[要件](#)

[使用するコンポーネント](#)

[新しいハードドライブを追加する手順](#)

[仮想ドライブのRAIDレベルの移行](#)

[関連情報](#)

## 概要

このドキュメントでは、RAID(Redundant Array of Independent Disks)の変更がある場合とない場合に、既存の仮想ドライブ(VD)に新しいハードドライブを追加する手順について説明します。

たとえば、VDに3つのハードドライブがあり、さらに3つを追加する場合は、このドキュメントで手順を説明します。

## 前提条件

### 要件

このドキュメントに特有の要件はありません。

### 使用するコンポーネント

このドキュメントの情報は、Cisco UCS-Cサーバに基づくものです。

このドキュメントの情報は、特定のラボ環境にあるデバイスに基づいて作成されました。このドキュメントで使用するすべてのデバイスは、初期(デフォルト)設定の状態から起動しています。対象のネットワークが実稼働中である場合には、どのようなコマンドについても、その潜在的な影響について確実に理解しておく必要があります。

## 新しいハードドライブを追加する手順

このセクションでは、既存のVDに新しいハードドライブを追加する手順について説明します。

注：上記のProcedureタスクは、メンテナンスウィンドウで実行する必要があります。

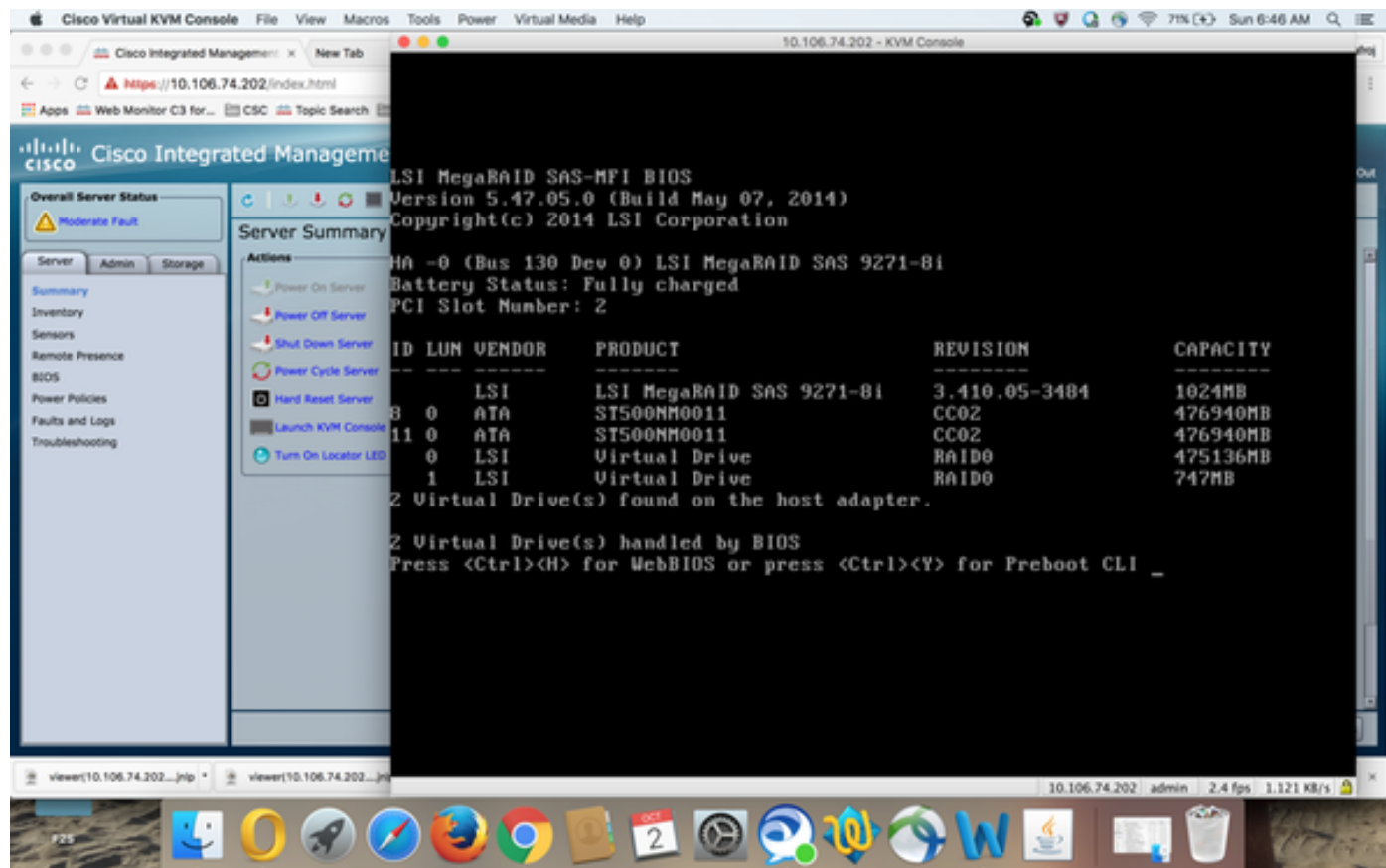
ステップ1：ホストをWebBIOSにリブートします

ホストコンピュータが起動すると、次のテキストが表示されます。

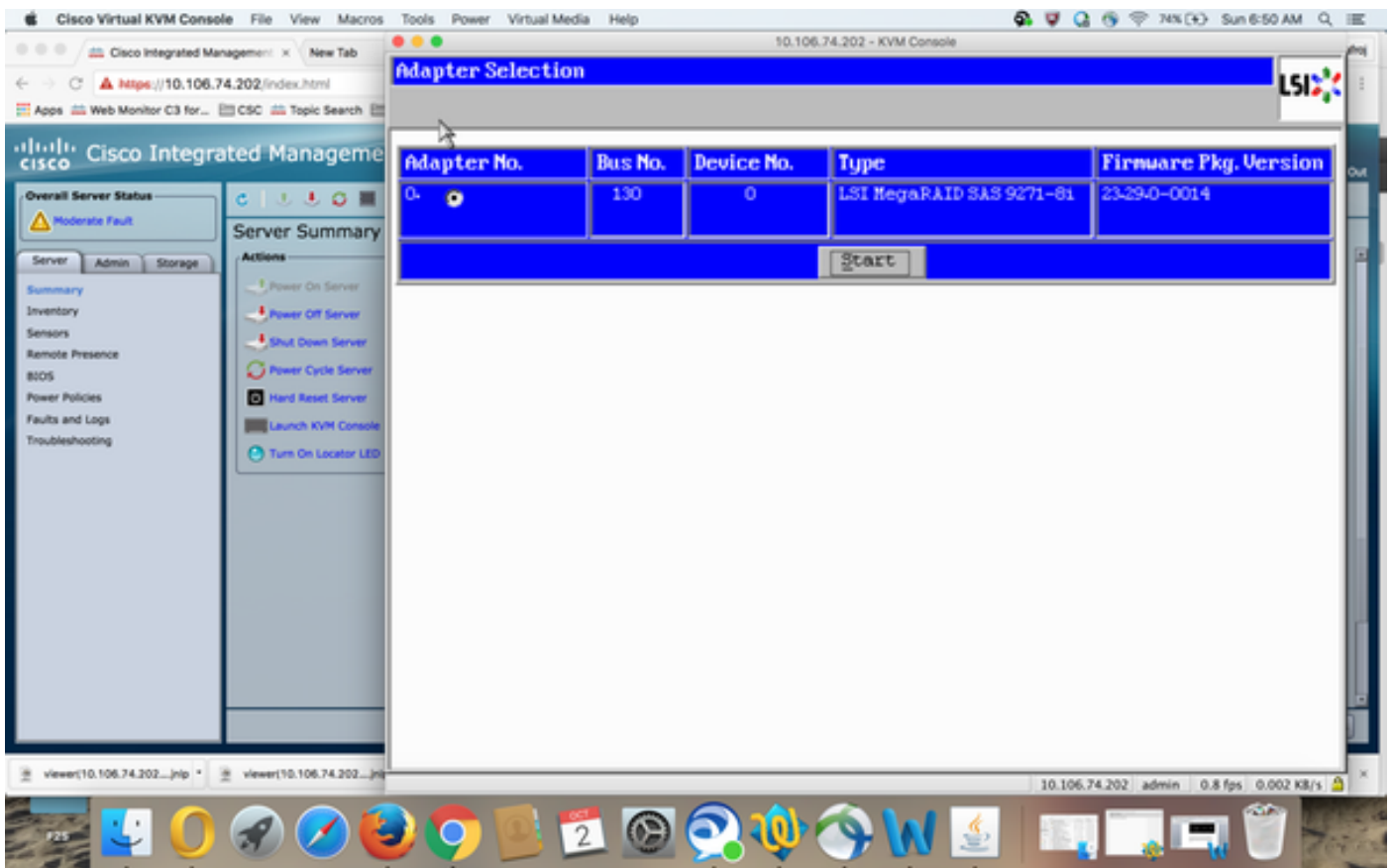
Copyright© LSI Corporation

WebBIOSの場合は<Ctrl><H>を押します

Ctrl+Hキーを押す

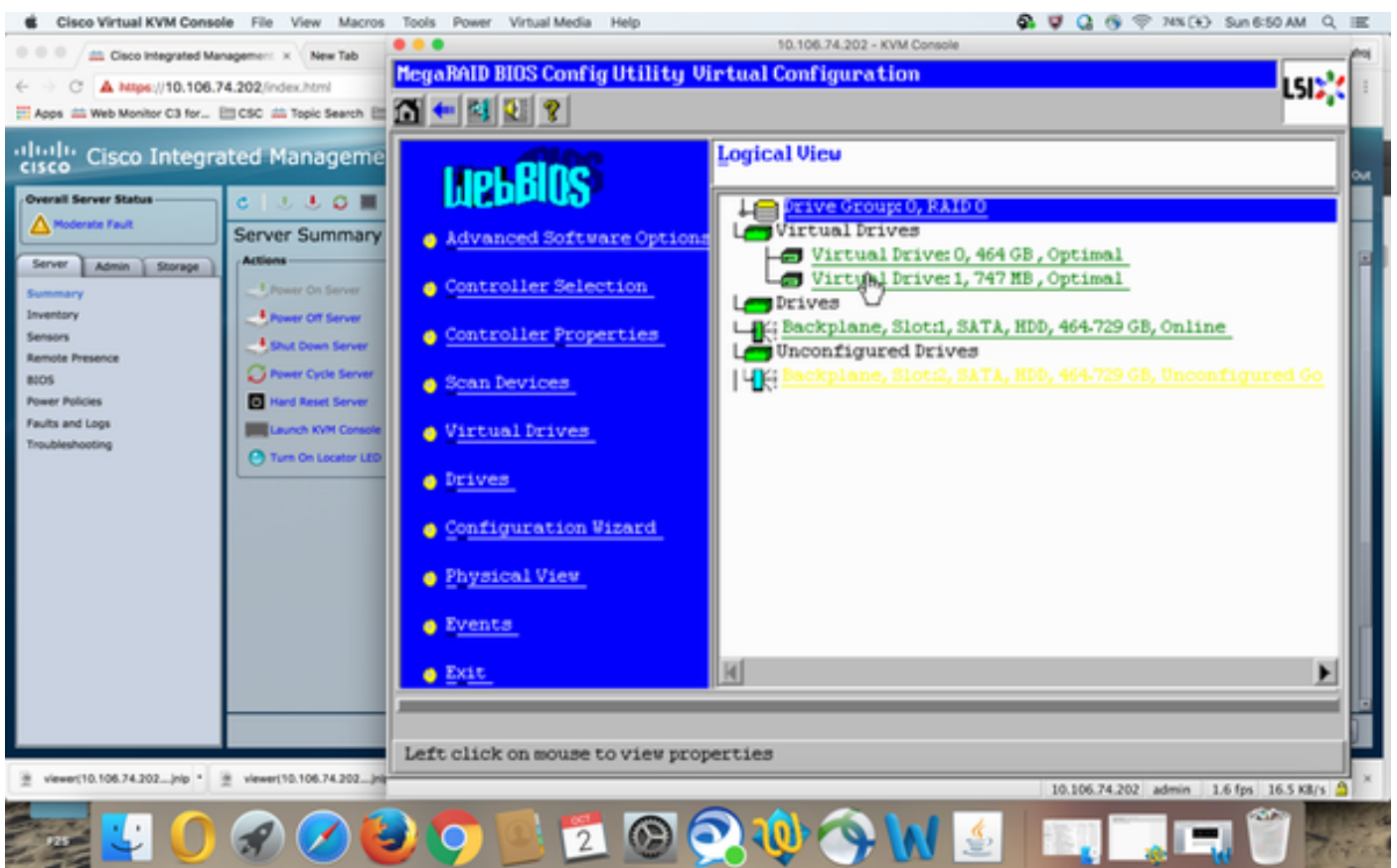


ステップ2：図に示すように、[Controller Selection]ウィンドウが表示されます。

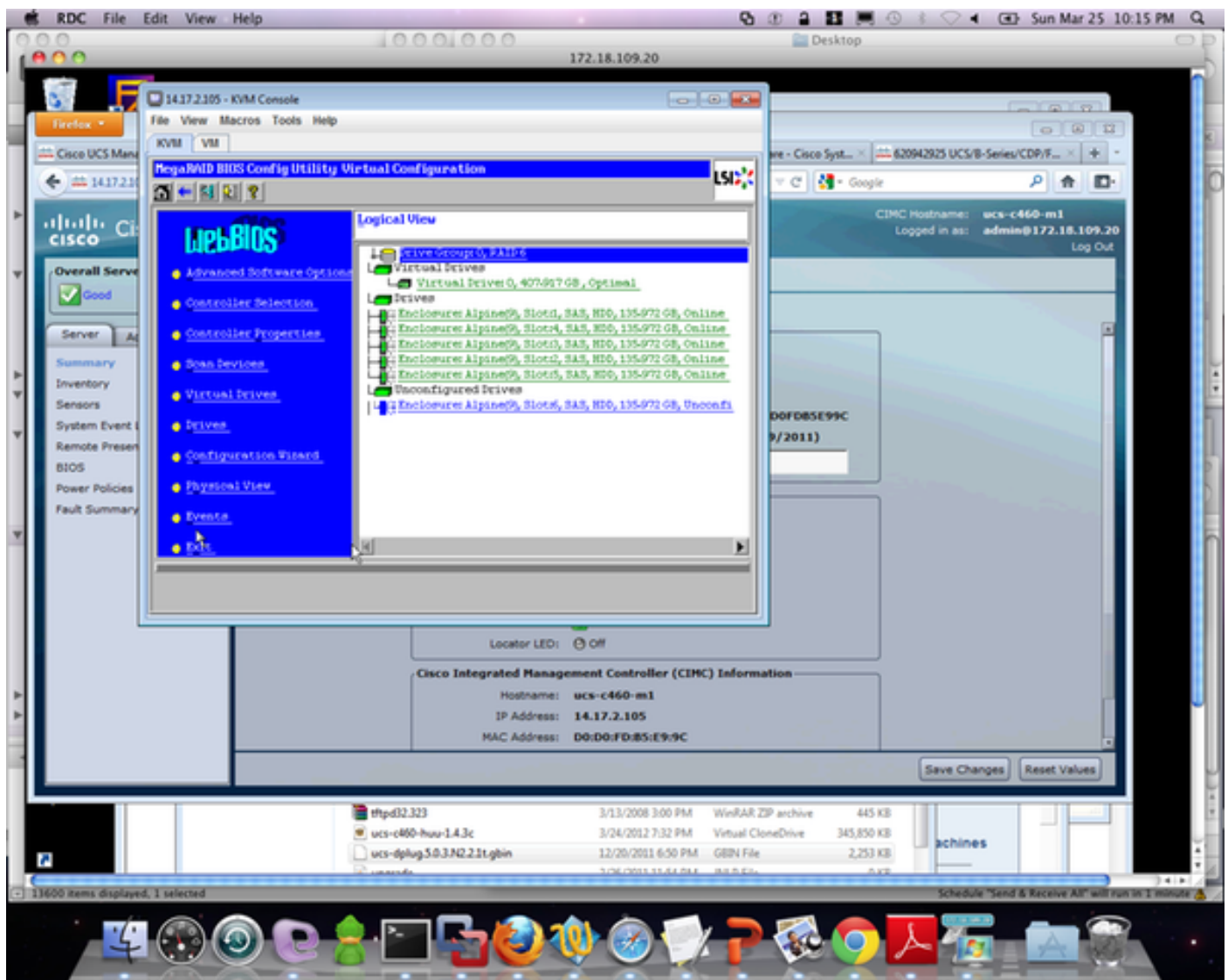


## メインメニュー画面

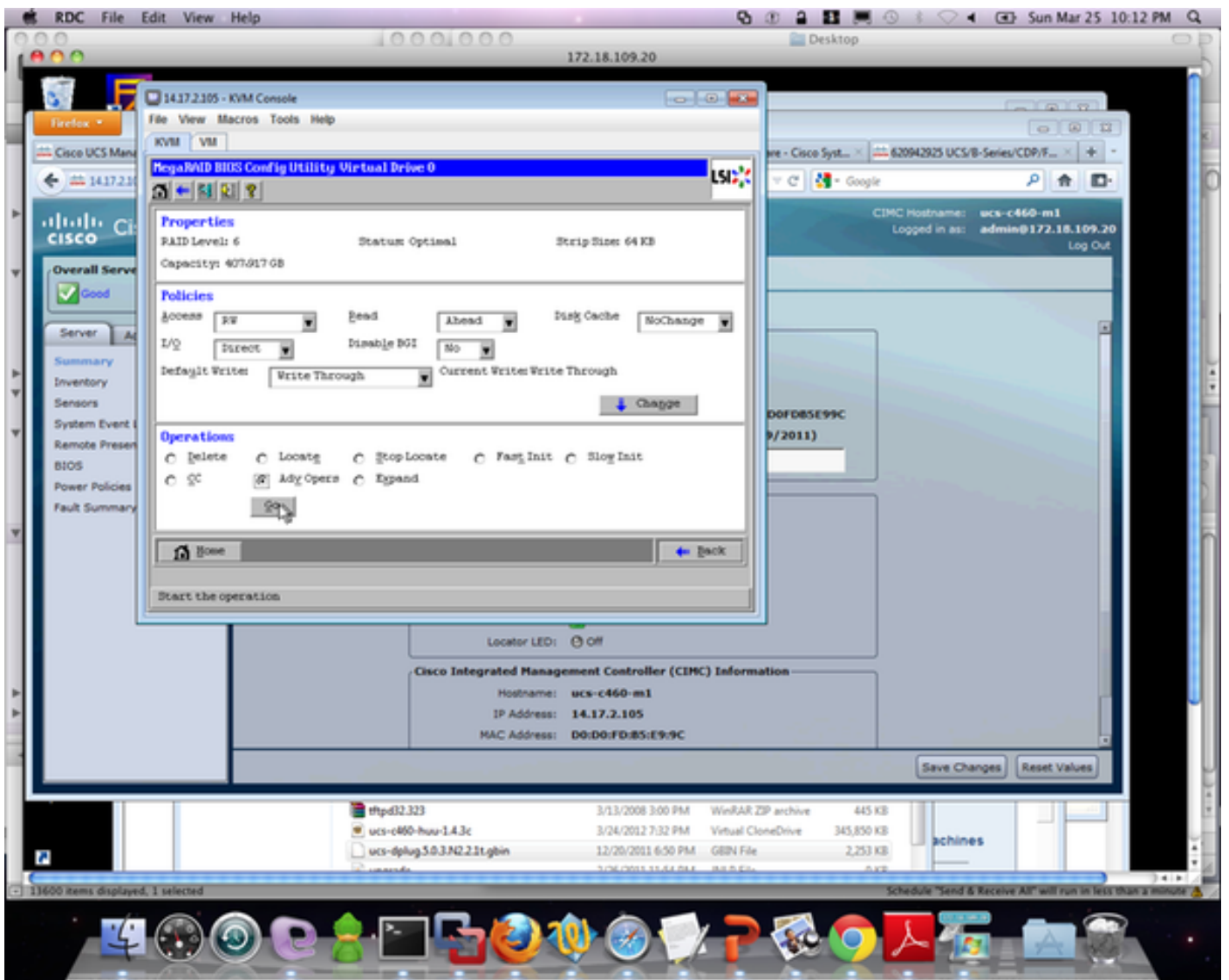
メインメニュー画面には、情報を表示し、サーバのコントローラに接続されているRAIDアレイを変更するために選択できる項目のメニューが表示されます。この画面には、RAIDアレイを構成および管理できる物理ドライブと論理ドライブの現在の構成も表示されます。



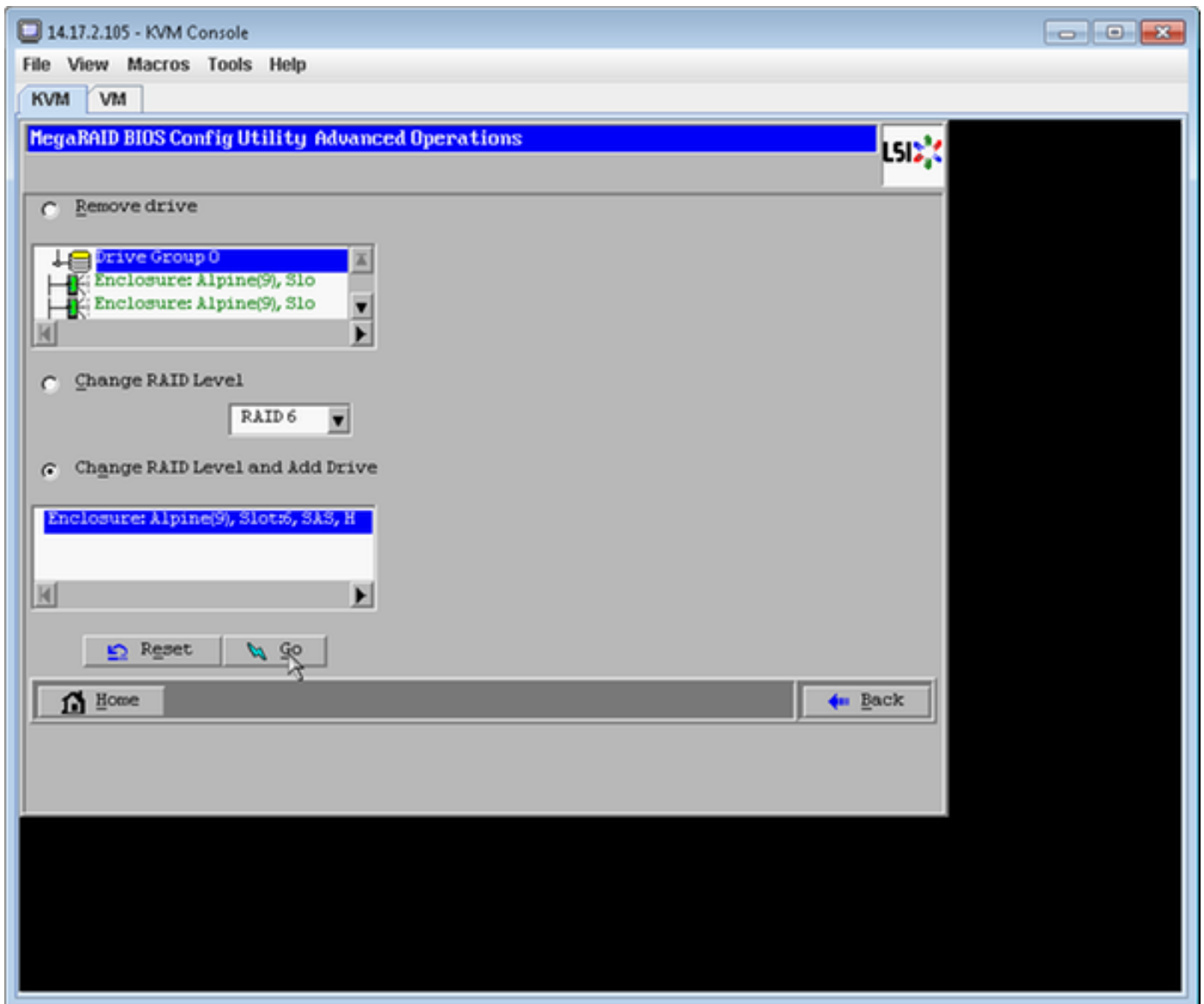
ステップ3：目的の仮想ドライブを選択します。



ステップ4：図に示すように、[Advanced Operations]を選択し、[Go]をクリックします。



ステップ5 : アレイに物理ドライブを追加します。



ステップ6：仮想ドライブを再構築します（追加するディスクの容量に応じて再構築が完了するまで時間がかかります）

## 仮想ドライブのRAIDレベルの移行

システム内のデータ量とドライブ数が増加するにつれて、RAIDレベルの移行を使用して、仮想ドライブをRAIDレベルから別のレベルに変更できます。システムの電源を切ったり、再起動したりする必要はありません。仮想ドライブを移行する場合は、同じ数のドライブを保持することも、ドライブを追加することもできます。WebBIOS Configuration Utility(CU)を使用して、既存の仮想ドライブのRAIDレベルを移行できます。

**注：** RAIDレベルの移行はいつでも適用できますが、リポートが発生しない場合は、LSIで適用することをお勧めします。多くのオペレーティングシステムは、ブート中にシリアルで（一度に1つずつ）I/O処理を発行します。RAIDレベルの移行を実行すると、ブートに15分以上かかる場合があります。

移行は、次のRAIDレベルで実行できます。

- RAID 0からRAID 1
- RAID 0からRAID 5
- RAID 0からRAID 6
- RAID 1からRAID 0
- RAID 1からRAID 5
- RAID 1からRAID 6
- RAID 5からRAID 0
- RAID 5からRAID 6
- RAID 6からRAID 0
- RAID 6からRAID 5

## 関連情報

- [http://www.cisco.com/c/en/us/td/docs/unified\\_computing/ucs/c/sw/raid/configuration/guide/RAID\\_GUIDE/MegaRAID.html](http://www.cisco.com/c/en/us/td/docs/unified_computing/ucs/c/sw/raid/configuration/guide/RAID_GUIDE/MegaRAID.html)
- [テクニカル サポートとドキュメント – Cisco Systems](#)