

Estrazione di dati XML con il passo Estrai dati documento XML

Sommario

[Introduzione](#)

[Prerequisiti](#)

[Requisiti](#)

[Componenti usati](#)

[Convenzioni](#)

[Sfondo](#)

[Soluzione](#)

[Informazioni correlate](#)

[Introduzione](#)

In questo documento viene descritto come definire un nome di variabile nel percorso XML per estrarre dati XML con il passaggio **Estrai dati documento XML** in un ambiente IPCC Express.

[Prerequisiti](#)

[Requisiti](#)

Questo documento è utile per conoscere i seguenti argomenti:

- Soluzioni Cisco Customer Response (CRS)
- Cisco CRS Editor

[Componenti usati](#)

Le informazioni fornite in questo documento si basano sulle seguenti versioni software e hardware:

- Cisco CRS versione 3.x e successive

Le informazioni discusse in questo documento fanno riferimento a dispositivi usati in uno specifico ambiente di emulazione. Su tutti i dispositivi menzionati nel documento la configurazione è stata ripristinata ai valori predefiniti. Se la rete è operativa, valutare attentamente eventuali conseguenze derivanti dall'uso dei comandi.

[Convenzioni](#)

Fare riferimento a [Cisco Technical Tips Conventions per ulteriori informazioni sulle convenzioni](#)

[dei documenti.](#)

Sfondo

Utilizzare il passo **Estrai dati documento XML** dopo il passo **Crea documento XML** per trovare i dati da un documento formattato con XML. [La Figura 1](#) rappresenta la sequenza di passi.

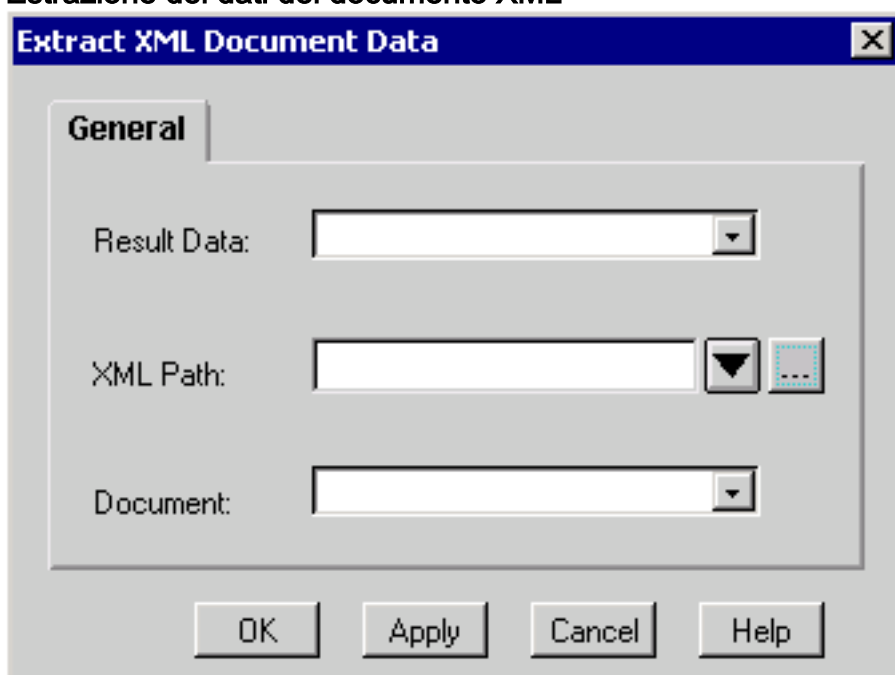
Nota: questo argomento è solo di esempio.

Figura 1 - Sequenza di estrazione dei dati del documento XML

```
-- docXMLInstructions=Create XML Document(Source Document = docInstructionsFile)  
-- promptString=Extract XML Document Data(Document = docXMLInstructions, XML Path = "/descendant:GLFR-Prompt /child:Instructions")
```

Completare la procedura descritta di seguito per utilizzare la finestra personalizzata Estrai documento XML per ottenere i dati, come illustrato nella [Figura 2](#):

1. Selezionare la variabile che memorizza i dati dal menu a discesa Dati risultato.
2. Immettere il percorso XML direttamente o eseguire una delle azioni seguenti nel campo Percorso XML:Scegliere il percorso XML dal menu a discesa Percorso XML.Fare clic su **Editor espressioni**.Digitare un'espressione che specifichi il percorso XML.**Figura 2 - Estrazione dei dati del documento XML**



3. Selezionare la variabile che memorizza il documento di origine dal menu a discesa Documento.
4. Fare clic su **OK**.

L'opzione **Estrai dati documento XML** si applica solo a un documento creato dal passaggio **Crea documento XML**. In caso contrario, si verificheranno errori.

È necessario eseguire un passaggio **Estrai dati documento XML** distinto per ogni campo nel file XML.

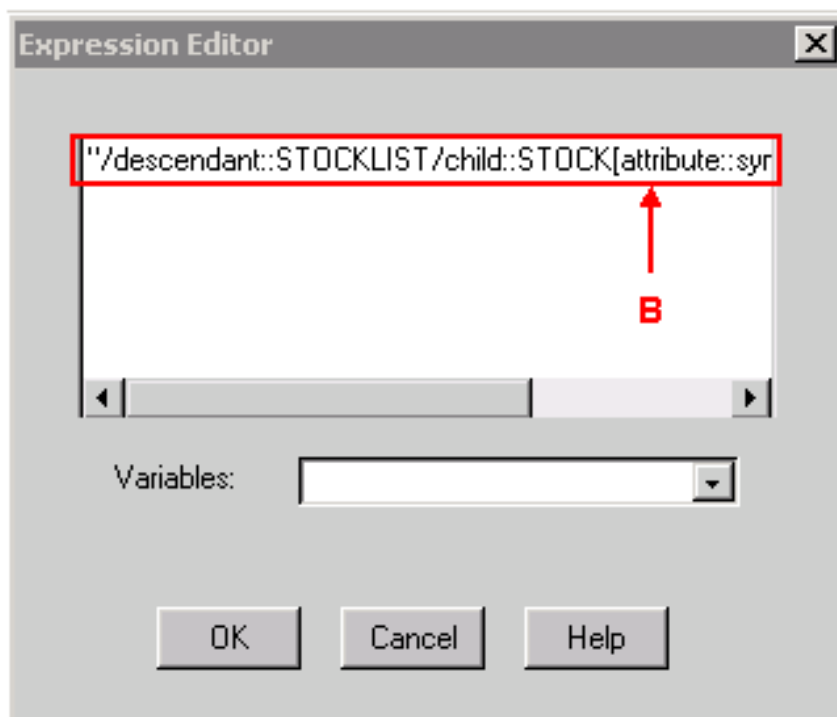
Soluzione

Se il documento XML contiene il contenuto di questo output, è necessario configurare l'editor espressioni per il passaggio **Estrai dati documento XML**, come illustrato nella [Figura 3](#), per estrarre il valore dell'ultimo nodo. Il percorso XML esatto è indicato dalla freccia A. La freccia B punta alla posizione in cui deve essere immesso il percorso XML.

```
<?xml version="1.0" standalone="yes"?>
<STOCKLIST>
<STOCK symbol="MSFT" error="0">
<HIGH>58.0625</HIGH>
<PCT_CHANGE>0.67114094</PCT_CHANGE>
<LOW>55.1875</LOW>
<LAST>56.25</LAST>
<CHANGE>0.375</CHANGE>
<VOLUME>31,973,600</VOLUME>
<REC_STATUS>0</REC_STATUS>
<DATE>02/21/2001</DATE>
<TIME>15:52</TIME>
</STOCK>
</STOCKLIST>
```

Figura 3 - Editor espressioni - passo Estrai documento XML

`"/descendant::STOCKLIST/child::STOCK[attribute::symbol='MSFT']/child::LAST"`



↑
A

Completare la procedura seguente se **MSFT** è specificato come nome di variabile del simbolo nel percorso XML:

1. Definite X come variabile di stringa.
2. Imposta X = "MSFT"
3. Specificare il valore del percorso XML nel passo Estrai dati documento XML per:
`"/descendant::STOCKLIST/child::STOCK[attribute::symbol=' + X + '']/child::LAST"`

Quando si confronta il percorso XML nella [Figura 3](#), **MSFT** viene sostituito da **+ X +** nel percorso XML con questo metodo.

Informazioni correlate

- [Guida di riferimento per la fase dell'editor delle applicazioni di risposta del cliente Cisco](#)
- [Documentazione e supporto tecnico – Cisco Systems](#)