

Errore RMI durante il debug dello script in Cisco IPCC Express

Sommario

[Introduzione](#)

[Prerequisiti](#)

[Requisiti](#)

[Componenti usati](#)

[Convenzioni](#)

[Problema](#)

[Risoluzione](#)

[Informazioni correlate](#)

Introduzione

In questo documento viene illustrato il messaggio di errore RMI (Remote Method Invocation), "Connection jected to host:[localhost:1099]; eccezione nidificata: java.net.ConnectException Connection jected" (Connessione rifiutata) quando si esegue il debug di uno script in Cisco Customer Response Application (CRA) Editor in un ambiente Cisco IP Contact Center (IPCC) Express. Offre inoltre una soluzione alternativa.

Prerequisiti

Requisiti

Cisco raccomanda la conoscenza dei seguenti argomenti:

- Cisco CallManager
- Cisco IPC Express

Componenti usati

Le informazioni fornite in questo documento si basano sulle seguenti versioni software e hardware:

- Cisco IPCC Express 3.0.x e 3.1.x
- Cisco CRA Editor 3.0.x e 3.1.x

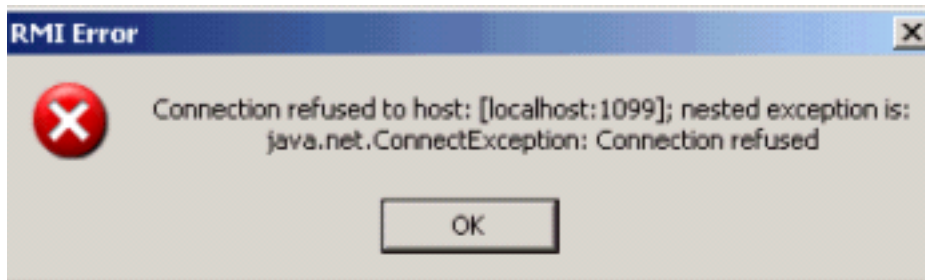
Le informazioni discusse in questo documento fanno riferimento a dispositivi usati in uno specifico ambiente di emulazione. Su tutti i dispositivi menzionati nel documento la configurazione è stata ripristinata ai valori predefiniti. Se la rete è operativa, valutare attentamente eventuali conseguenze derivanti dall'uso dei comandi.

Convenzioni

Per ulteriori informazioni sulle convenzioni usate, consultare il documento [Cisco sulle convenzioni nei suggerimenti tecnici](#).

Problema

Quando si tenta di eseguire il debug degli script con Cisco CRA Editor, [viene visualizzata](#) questa finestra popup di **errore RMI**.



Risoluzione

Quando viene visualizzato il messaggio di errore, il **ping** al server Cisco CallManager per nome ha esito negativo dal desktop del client remoto. Ciò indica che il desktop del client non è in grado di risolvere il nome di Cisco CallManager. Per risolvere il problema, verificare e/o modificare il file `ccndir.ini` che si trova nella directory `c:\Winnt\system32\ccn` sul desktop del client. Utilizzare l'indirizzo IP di Cisco CallManager per la proprietà LDAPURL, come mostrato di [seguito](#).

```
ccndir.ini - Notepad
File Edit Format Help
# USERINFOBASE for profiles
USERINFOBASE "ou=user_info, ou=CCN, o=cisco.com"*****
# SYSTEM PROFILEBASE for profiles
SYSTEMPROFILEBASE "ou=systemProfile, ou=CCN, o=cisco.com"*****
# Directory Server URL
LDAPURL "ldap://dalccm1pub:8404,ldap://dalccm1sub:8404,ldap://dalccm1sub2:8404"*****
```

Dopo aver modificato il file `ccndir.ini`, [di seguito](#), riavviato l'editor CRA e il desktop del client remoto è in grado di eseguire il debug dello script con l'editor CRA.

```
ccndir.ini - Notepad
File Edit Format Help
# USERINFOBASE for profiles
USERINFOBASE "ou=user_info, ou=CCN, o=cisco.com"*****
# SYSTEM PROFILEBASE for profiles
SYSTEMPROFILEBASE "ou=systemProfile, ou=CCN, o=cisco.com"*****
# Directory Server URL
LDAPURL "ldap://10.10.10.10:8404,ldap://10.10.10.11:8404,ldap://10.10.10.12:8404"*****
```

Informazioni correlate

- [Supporto tecnico – Cisco Systems](#)