

Migrazione di cluster con Cisco Prime Collaboration Deployment

Sommario

[Introduzione](#)

[Prerequisiti](#)

[Requisiti](#)

[Componenti usati](#)

[Premesse](#)

[Configurazione](#)

[Crea il cluster di destinazione](#)

[Individua il cluster](#)

[Definire il cluster di migrazione](#)

[Avvia migrazione](#)

[Verifica](#)

[Risoluzione dei problemi](#)

Introduzione

Questo documento descrive come eseguire una migrazione tra due cluster Cisco Unified Communications Manager (CUCM) con Prime Collaboration Deployment (PCD).

Prerequisiti

Requisiti

Nessun requisito specifico previsto per questo documento.

Componenti usati

Le informazioni fornite in questo documento si basano sulle seguenti versioni software:

- CUCM release 10.0 e 10.5
- PCD release 10.5

Le informazioni discusse in questo documento fanno riferimento a dispositivi usati in uno specifico ambiente di emulazione. Su tutti i dispositivi menzionati nel documento la configurazione è stata ripristinata ai valori predefiniti. Se la rete è operativa, valutare attentamente eventuali conseguenze derivanti dall'uso dei comandi.

Premesse

Cisco PCD è un'applicazione di migrazione/aggiornamento per applicazioni Unified Communications. Tramite PCD è possibile aggiornare la versione delle applicazioni Unified Communications esistenti oppure eseguire la migrazione dell'intero cluster in un nuovo cluster della stessa versione o di una versione diversa. Questo documento descrive le procedure di migrazione a CUCM 10.5 dalla versione 10.0, dove sia il vecchio che il nuovo cluster erano su piattaforma UCS (Unified Computing System).

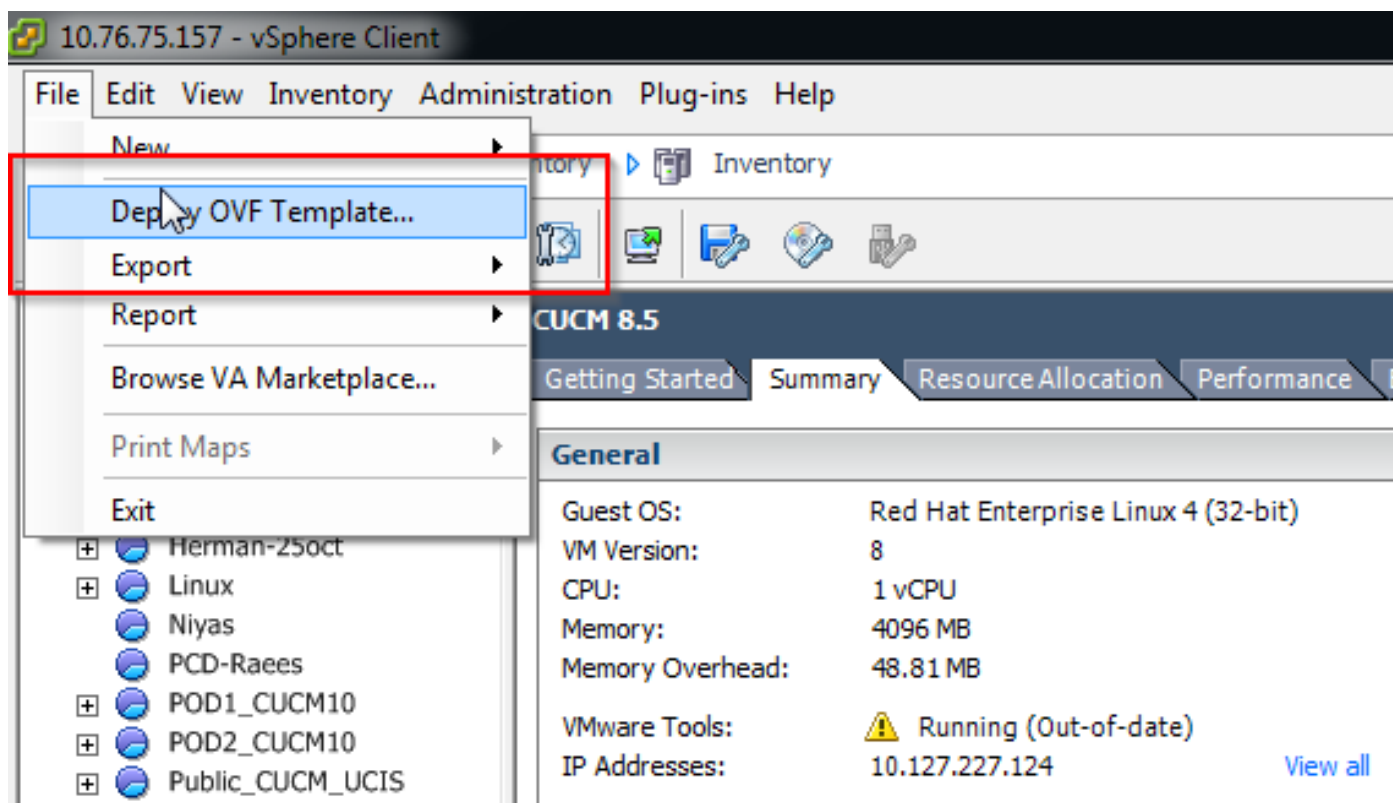
Per i dettagli sulle versioni supportate, la compatibilità, le licenze e altri elenchi di controllo pre-migrazione, fare riferimento al collegamento: [Migration to Cisco Unified Communications Manager release 10.5\(1\) Using Prime Collaboration Deployment](#)

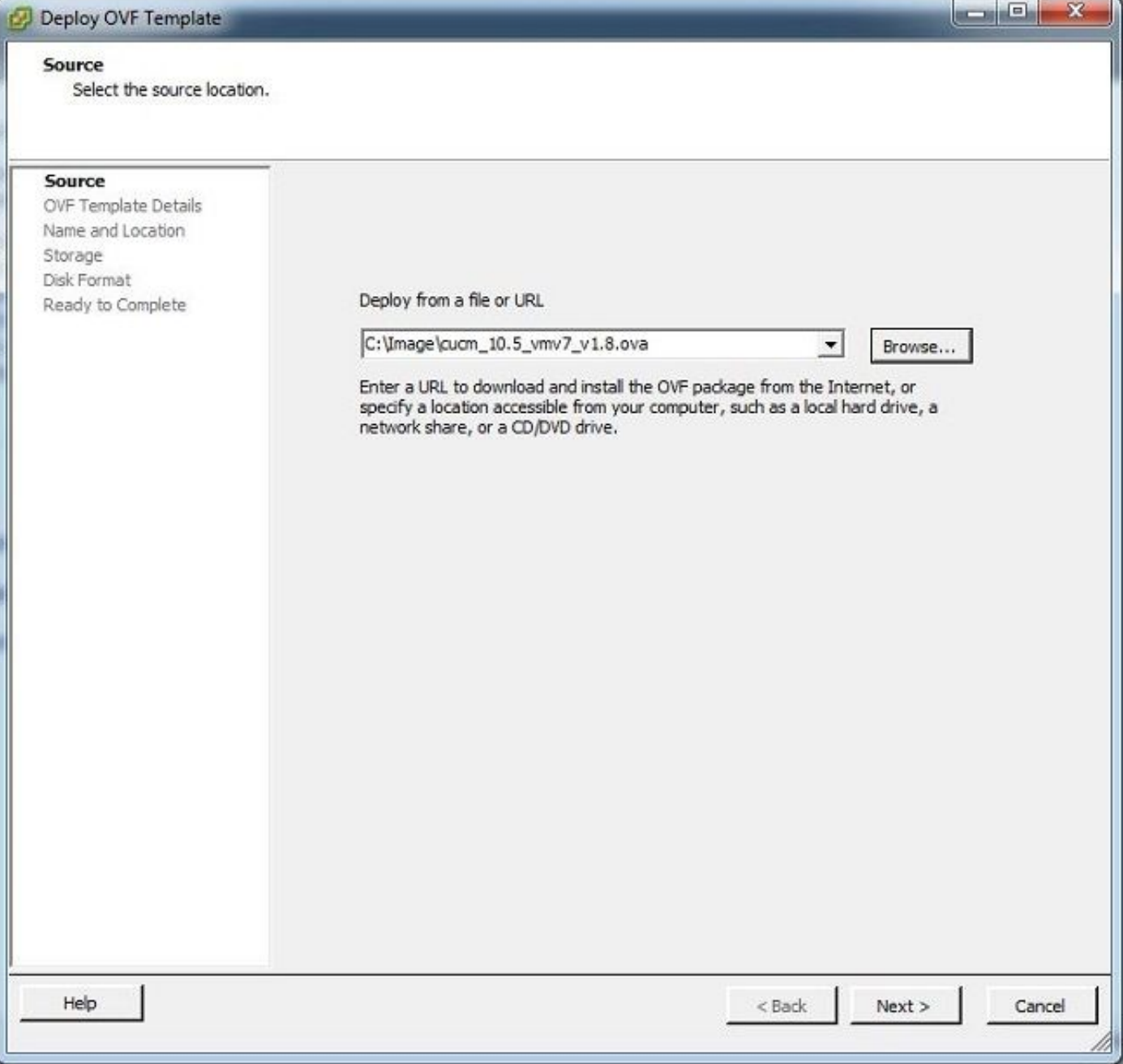
Configurazione

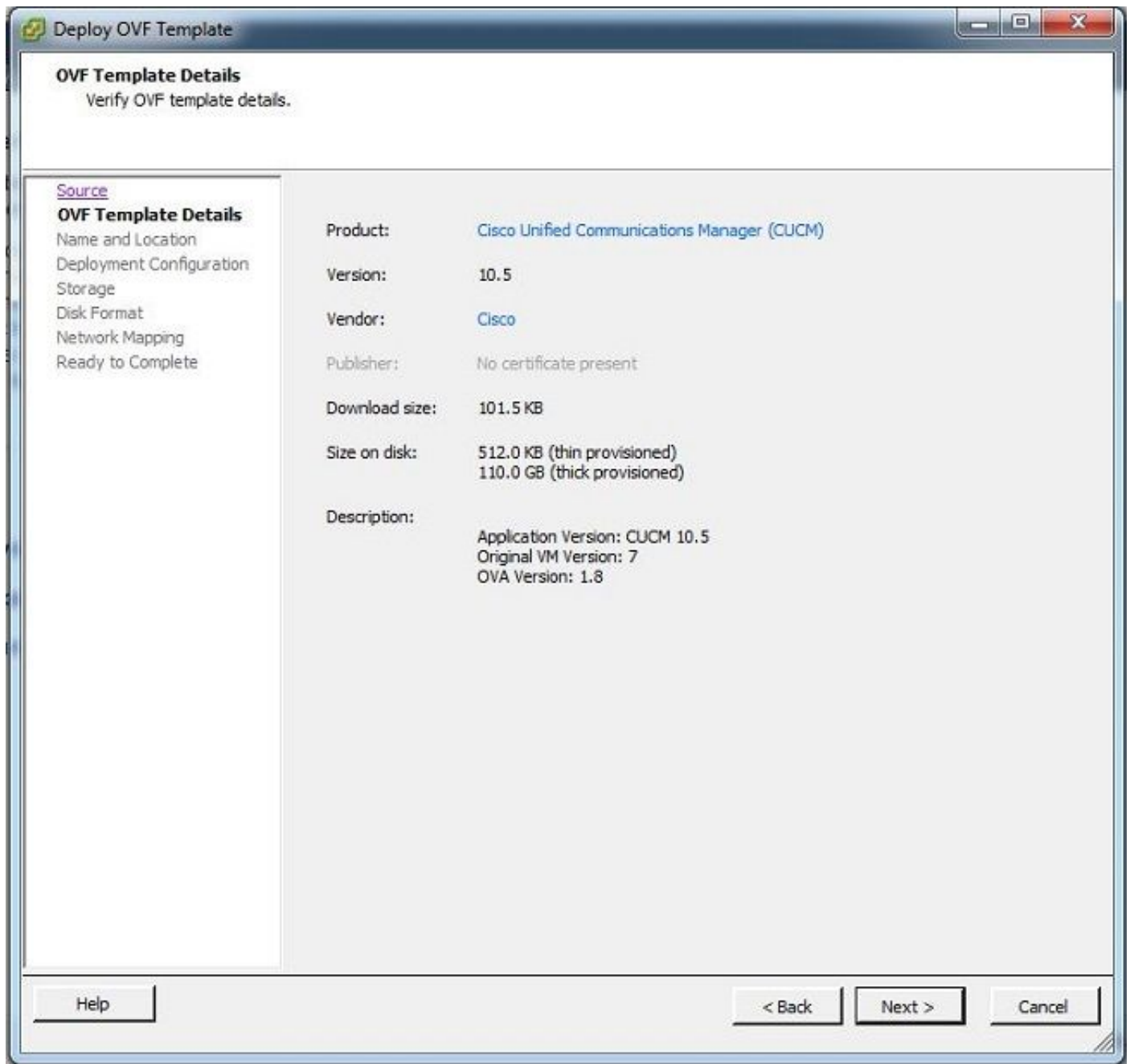
Crea il cluster di destinazione

Creare il cluster di destinazione utilizzando il modello OAV (Open Virtualization Archive) corretto per la versione specifica di CUCM. Il file OVA può essere scaricato da [cisco.com](#)

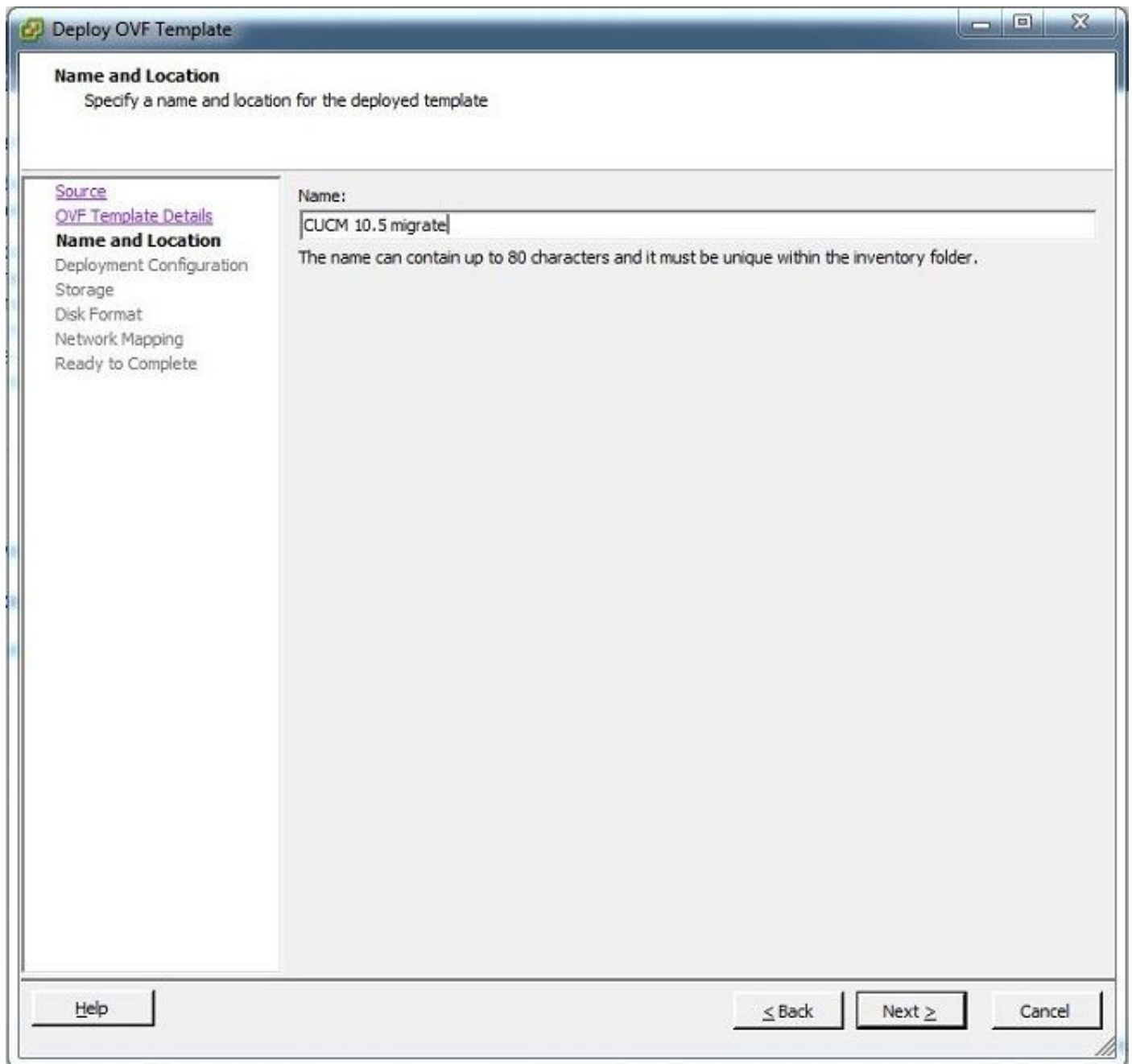
1. Distribuire gli OVA dal client Vsphere come mostrato in questa immagine.



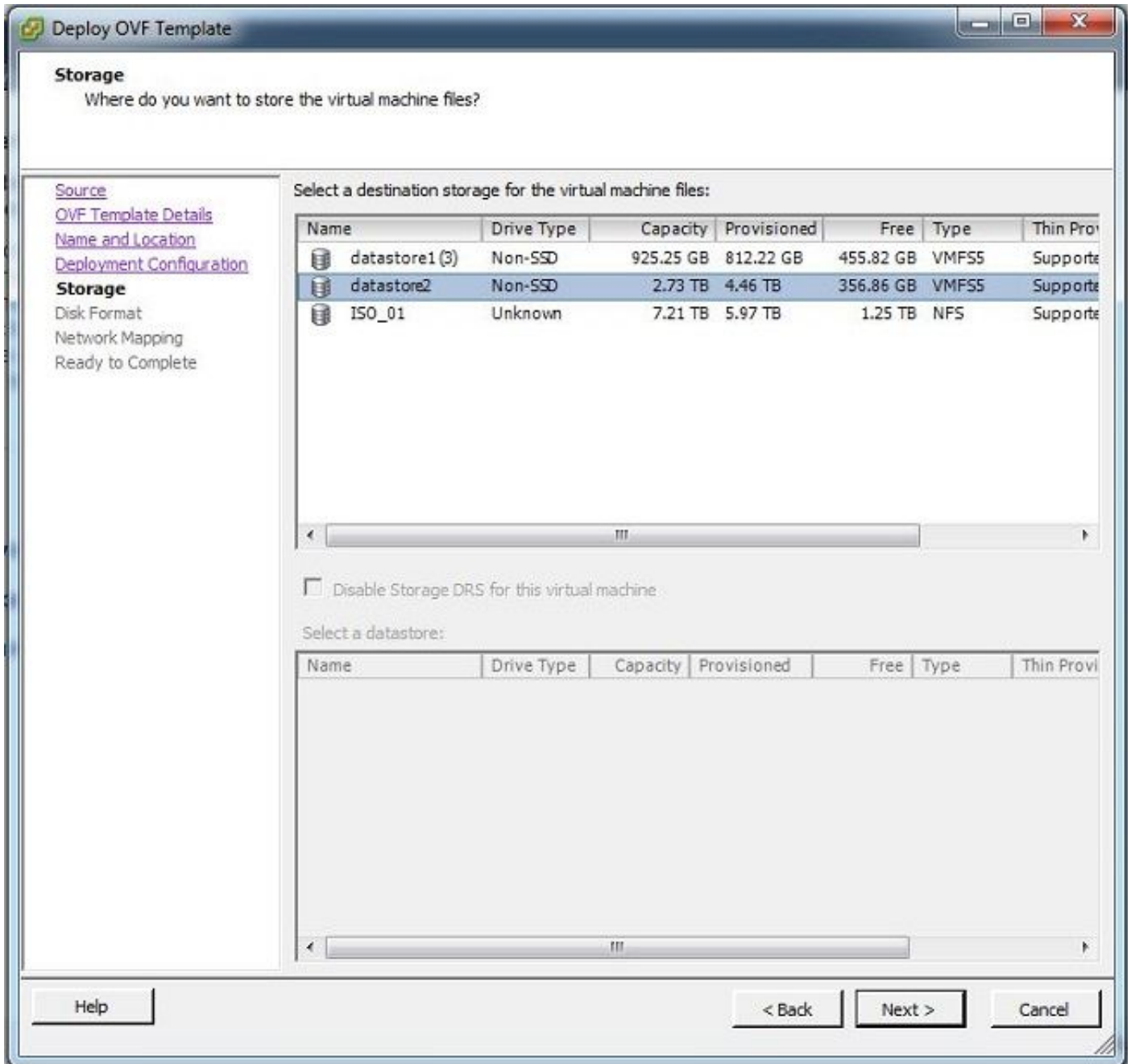




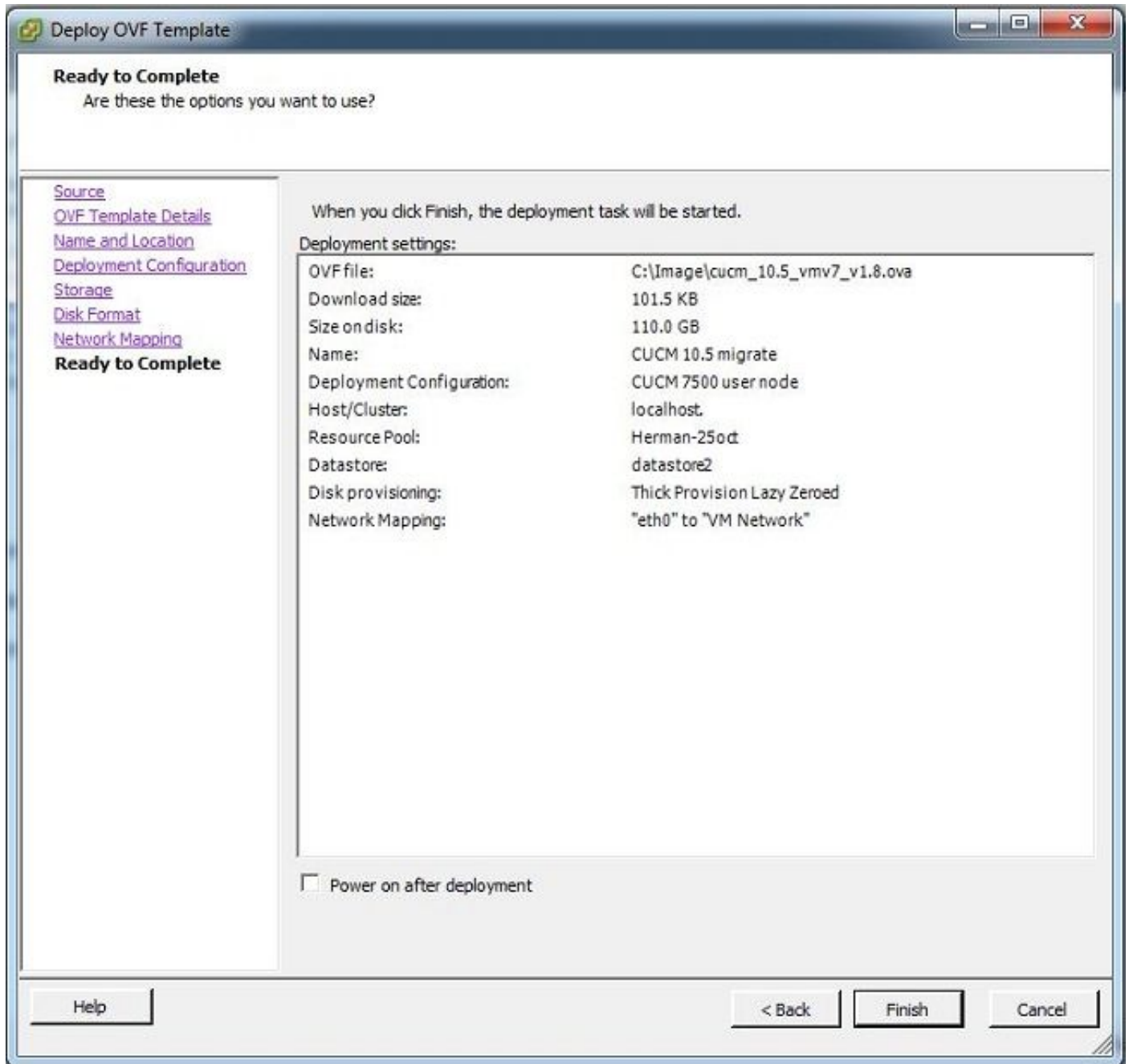
2. Specificare un nome per la macchina virtuale del cluster di destinazione.



3. Selezionare l'archivio dati appropriato per il supporto di memorizzazione.



4. Verificare i dettagli degli OVA e fare clic sul pulsante Fine.



Individua il cluster

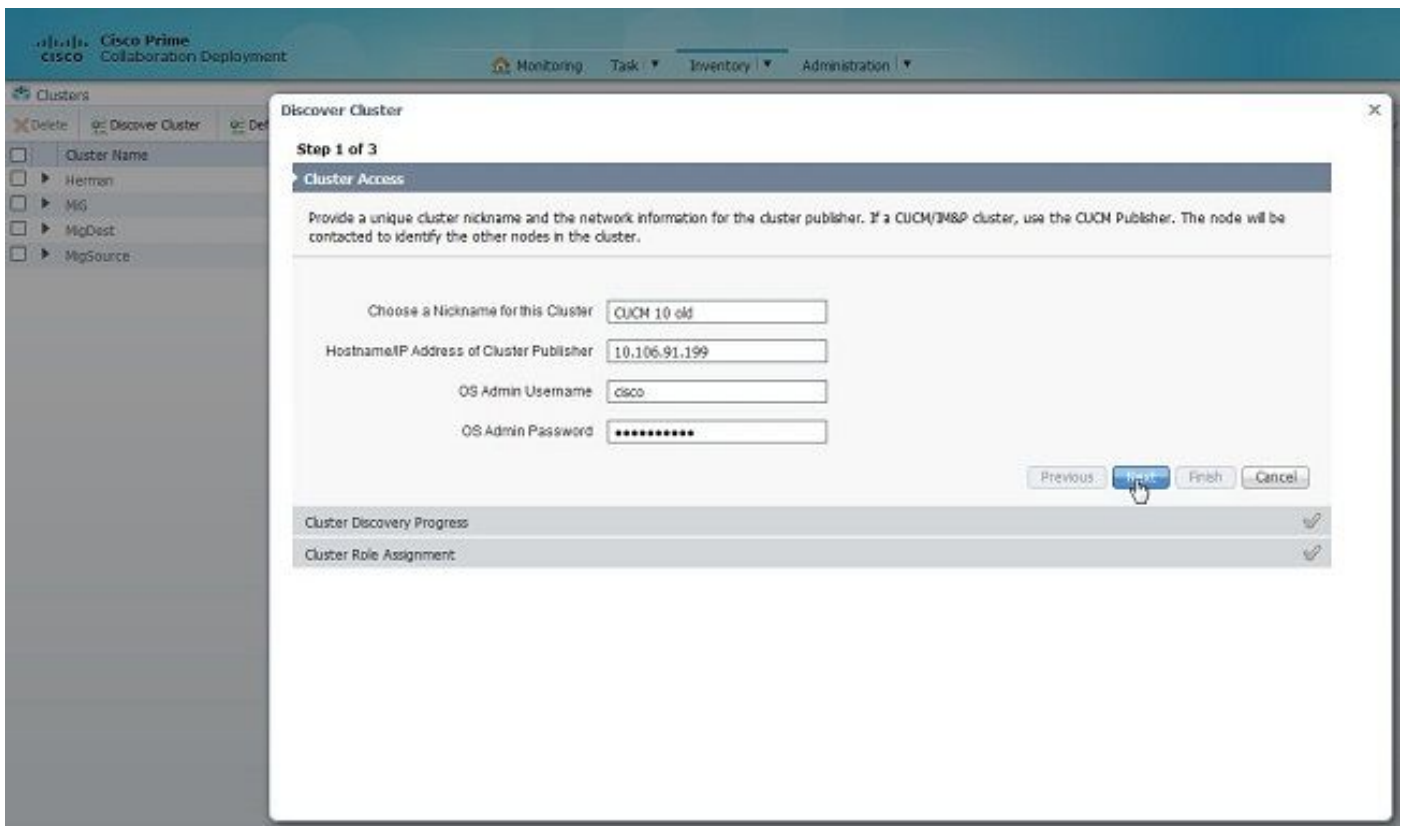
1. Accedere alla GUI dello strumento PCD.



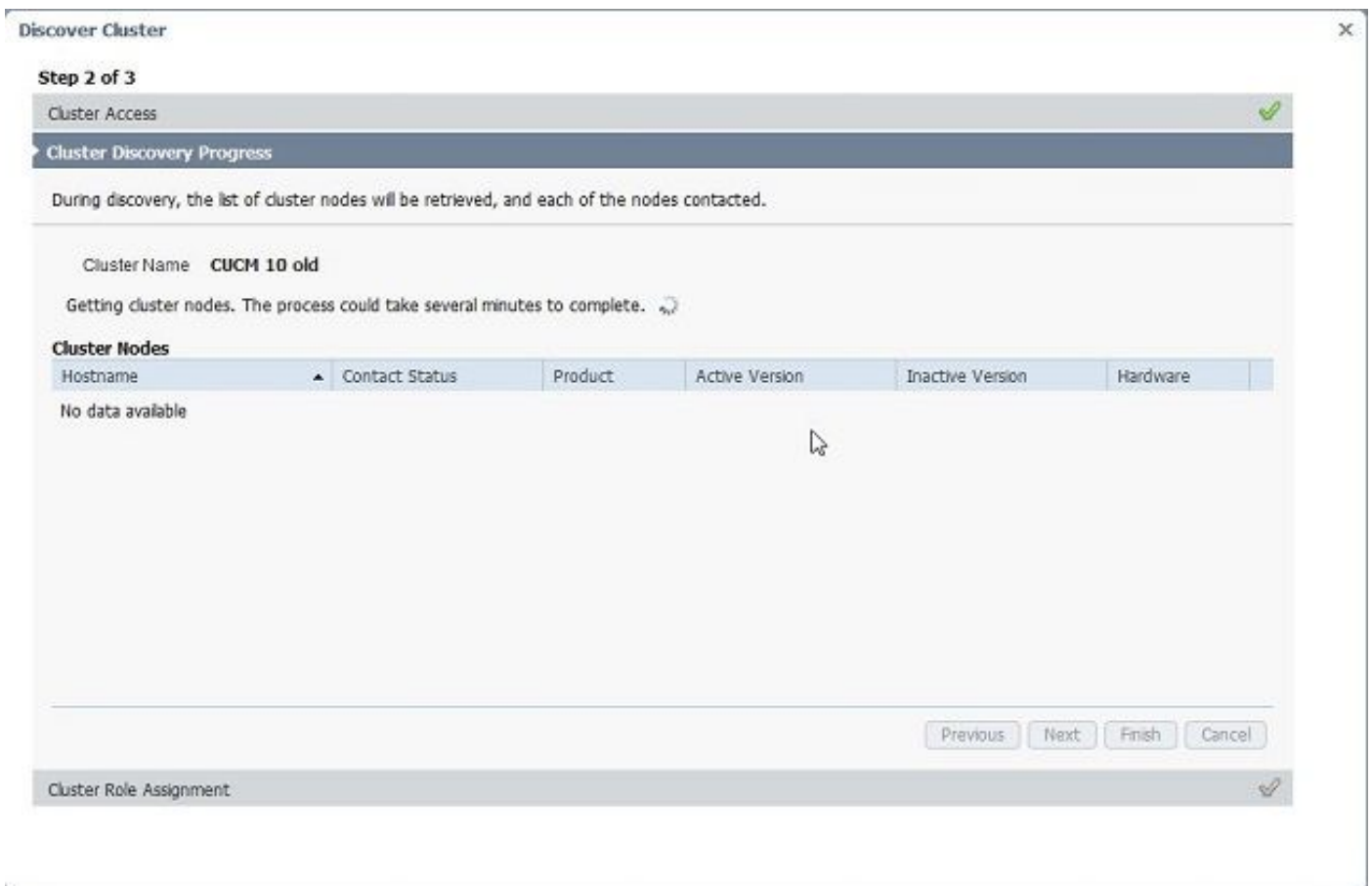
2. Una volta eseguito l'accesso, passare a Inventario > Cluster e fare clic su Individua cluster.



3. Fornire i dettagli del cluster esistente e fare clic sul pulsante Avanti.

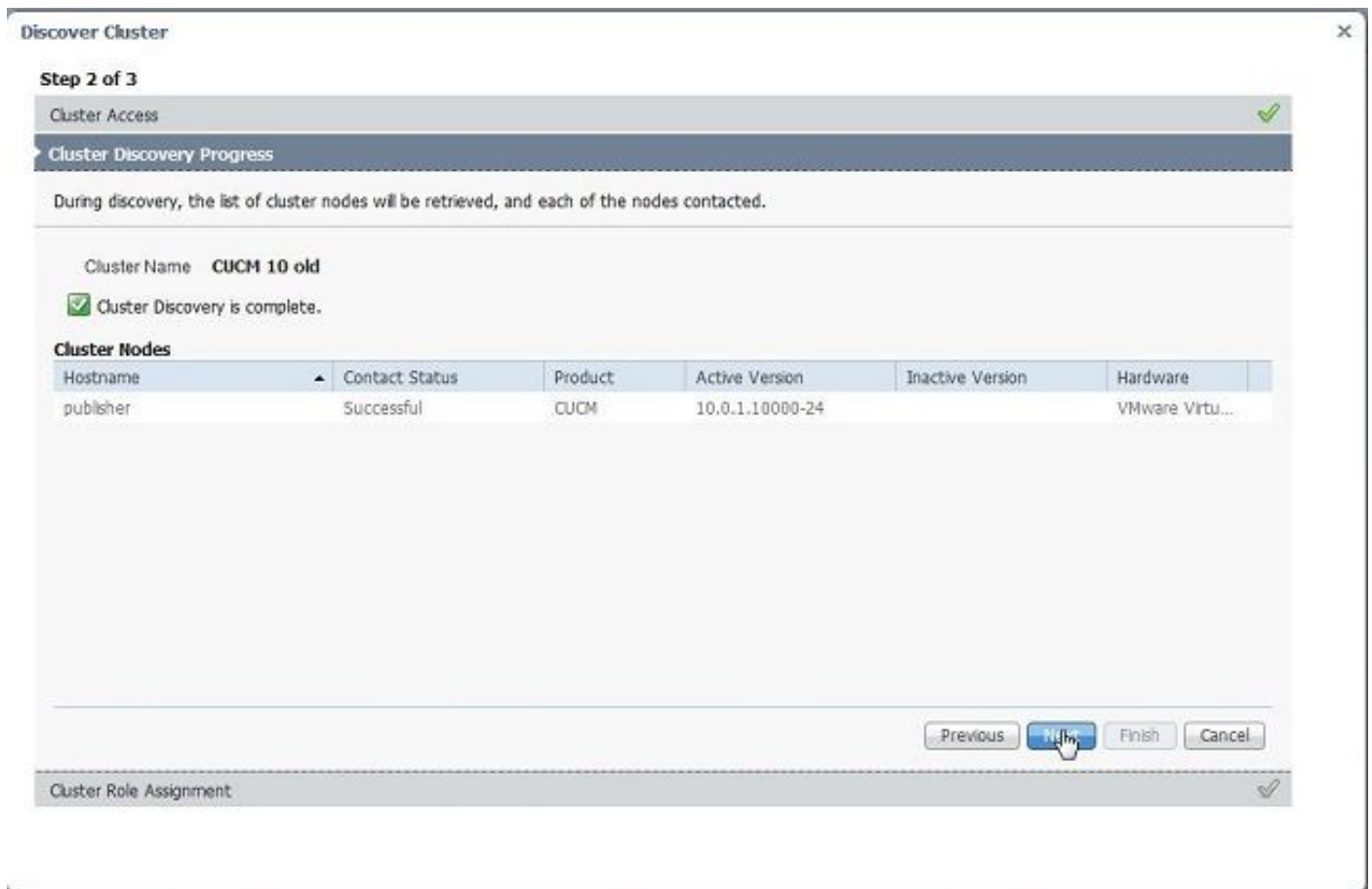


Il completamento del rilevamento potrebbe richiedere alcuni minuti e l'immagine verrà visualizzata in questa fase.

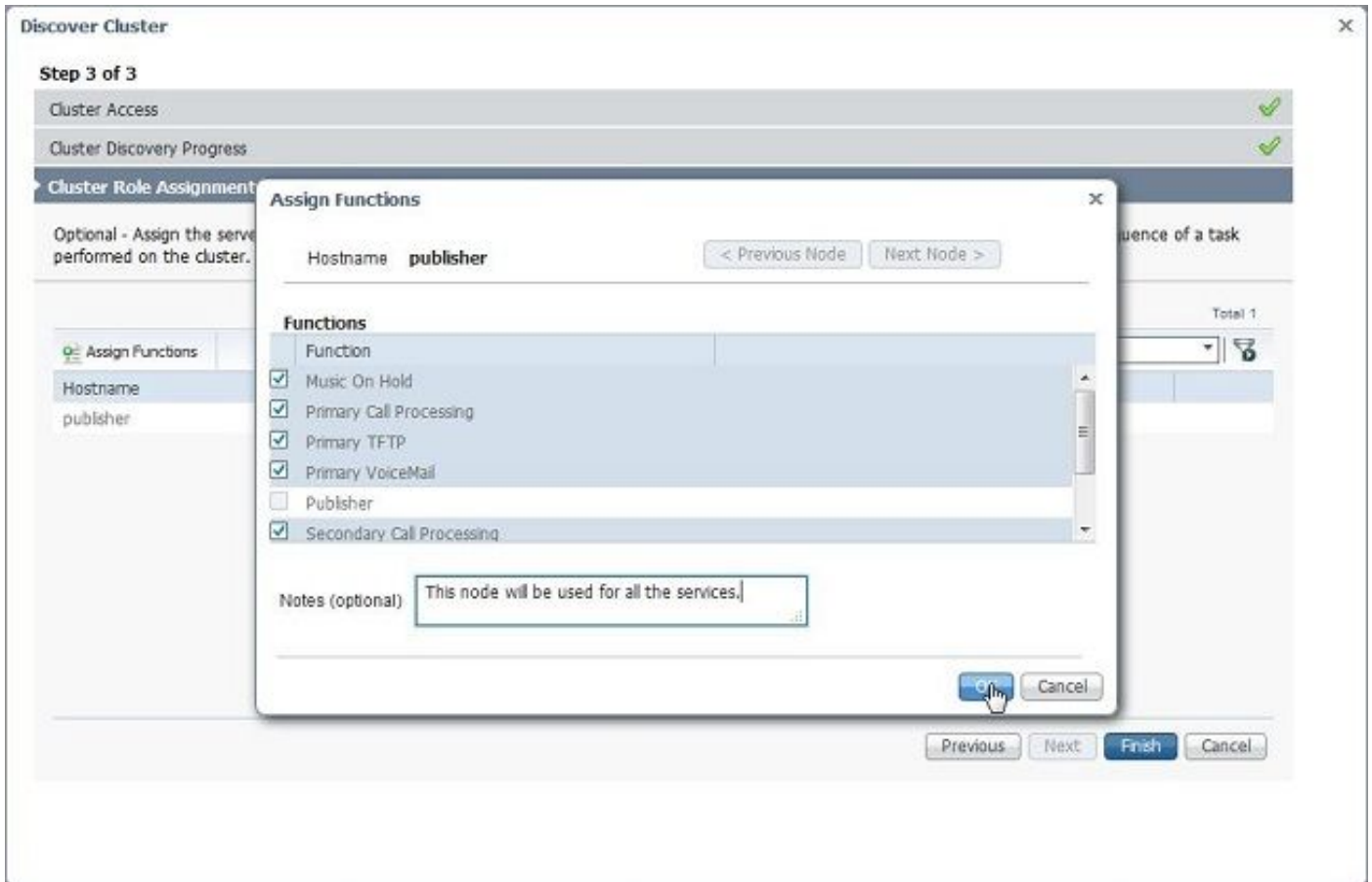


4. Lo stato del contatto risulterebbe riuscito una volta individuato il cluster esistente e lo stesso

sarebbe visualizzato nei nodi del cluster. Fare clic sul pulsante Avanti per passare alla pagina Assegnazione ruolo cluster.

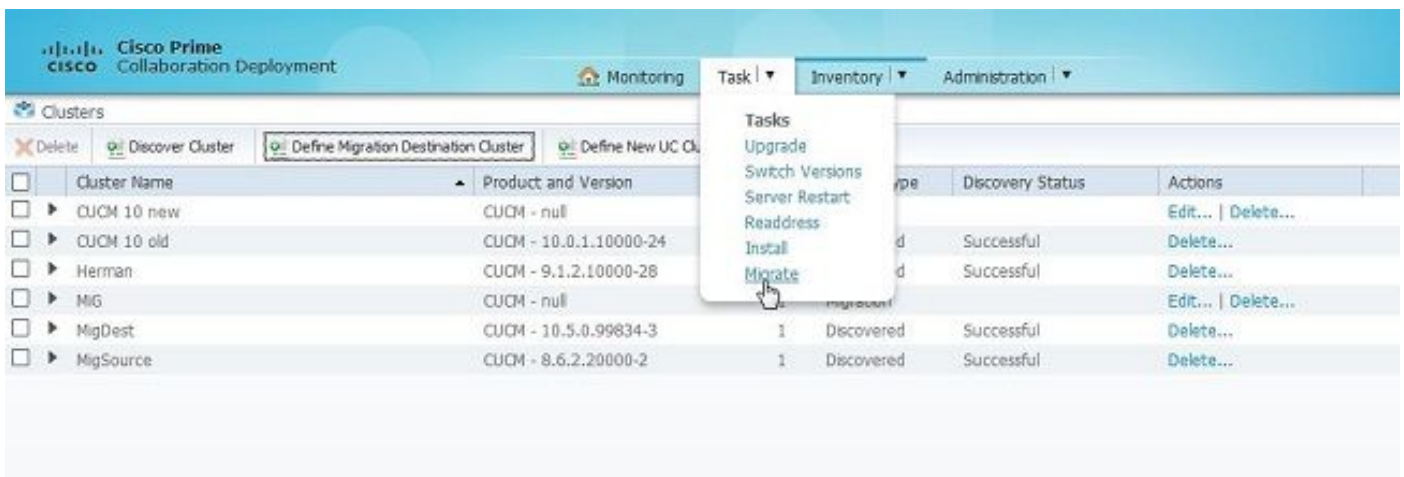


5. Passare alla pagina Assegna funzioni e selezionare le funzioni appropriate per il cluster host.

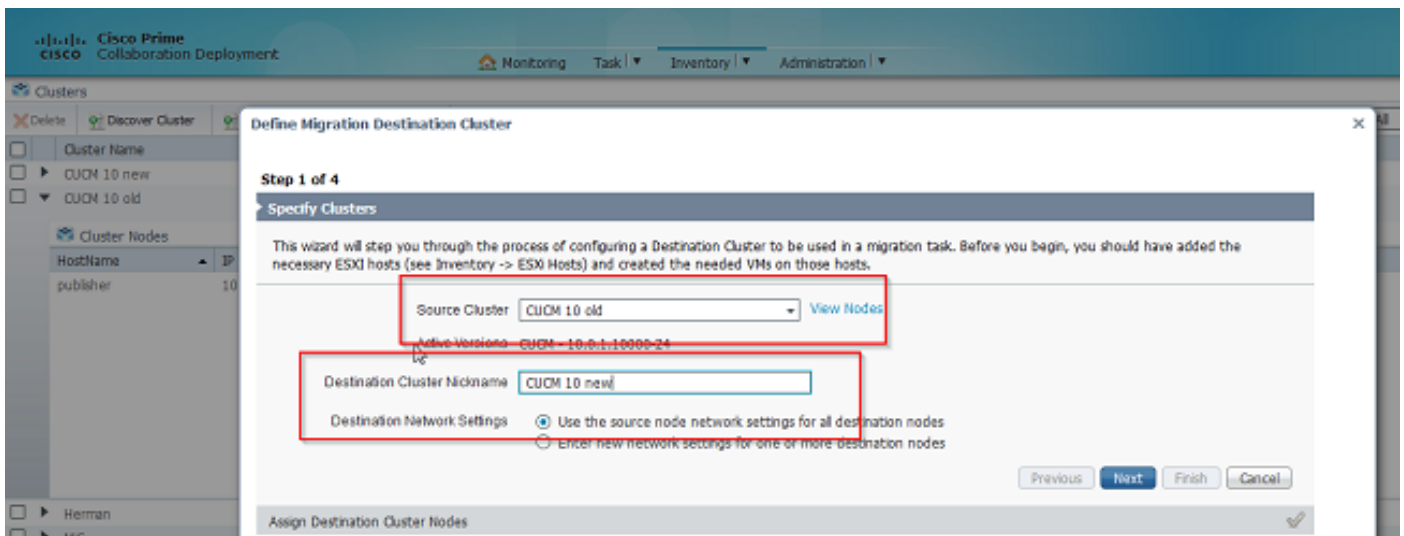


Definire il cluster di migrazione

1. Una volta individuato il cluster, fare clic sul pulsante Define Migration Destination Cluster (Definisci cluster di destinazione migrazione) per specificare il cluster di destinazione.

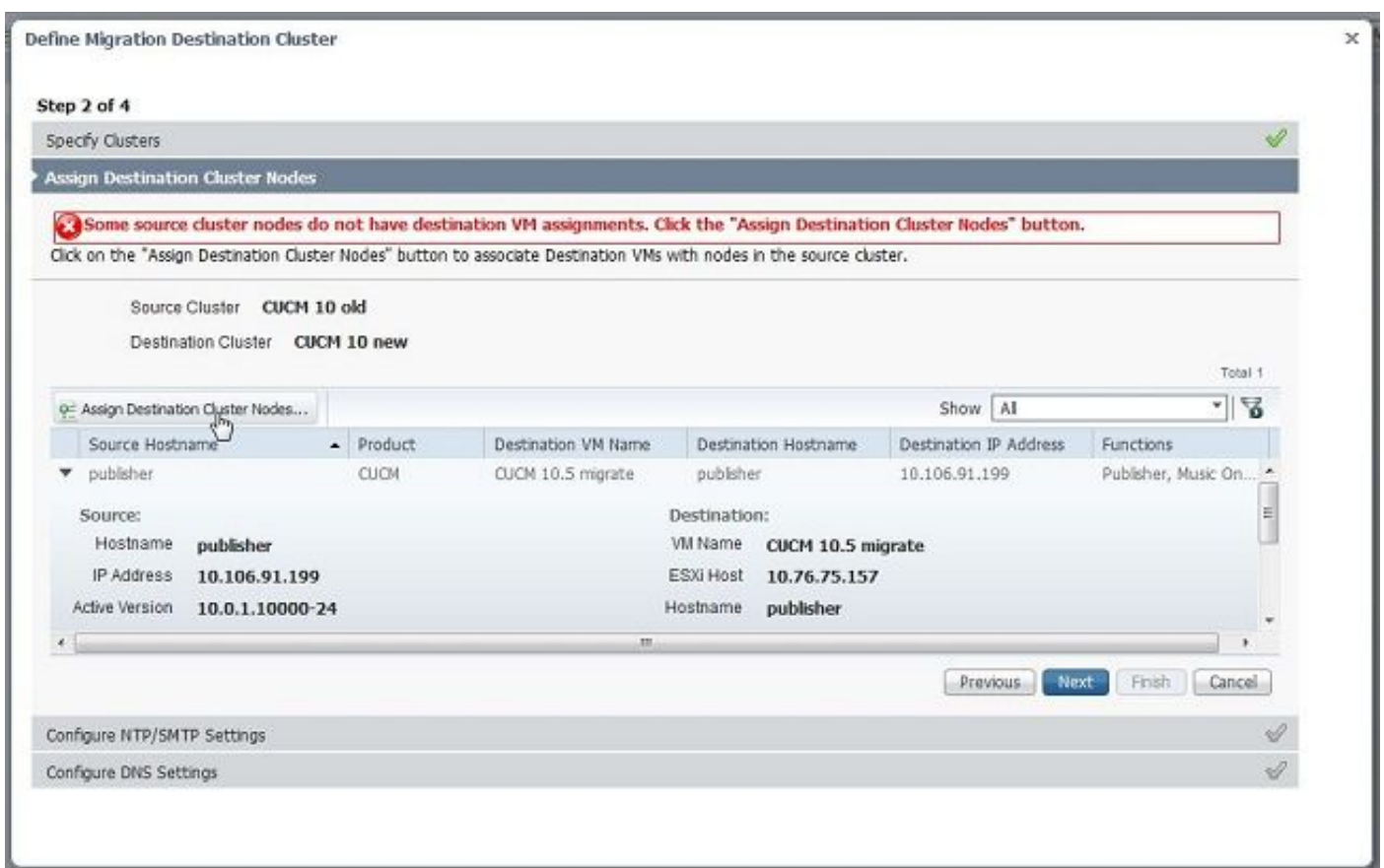


2. Inserire i dettagli del cluster precedente e di quello nuovo.

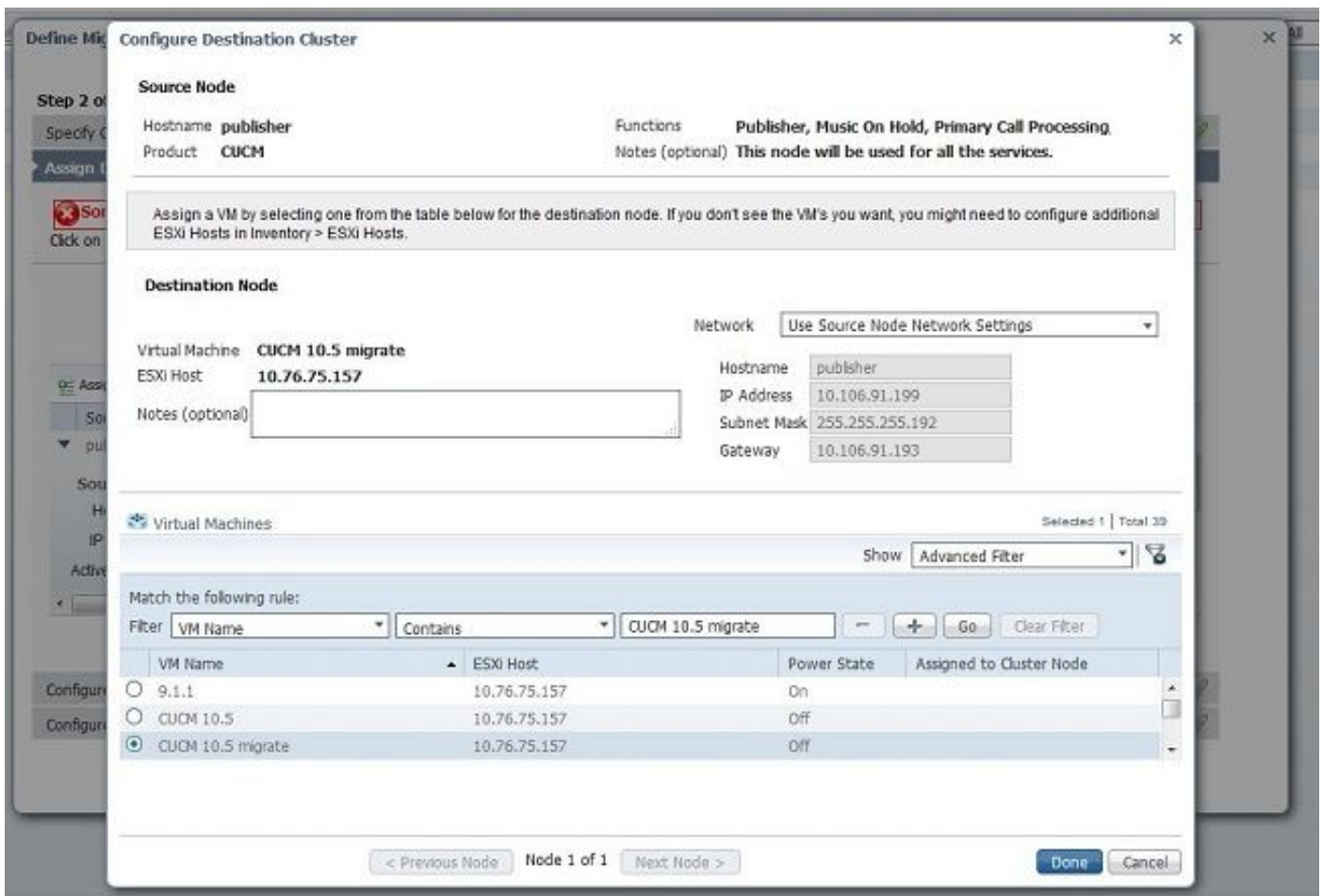


Quando i nodi di destinazione non sono specificati, viene visualizzato un messaggio in rosso, come mostrato nell'immagine.

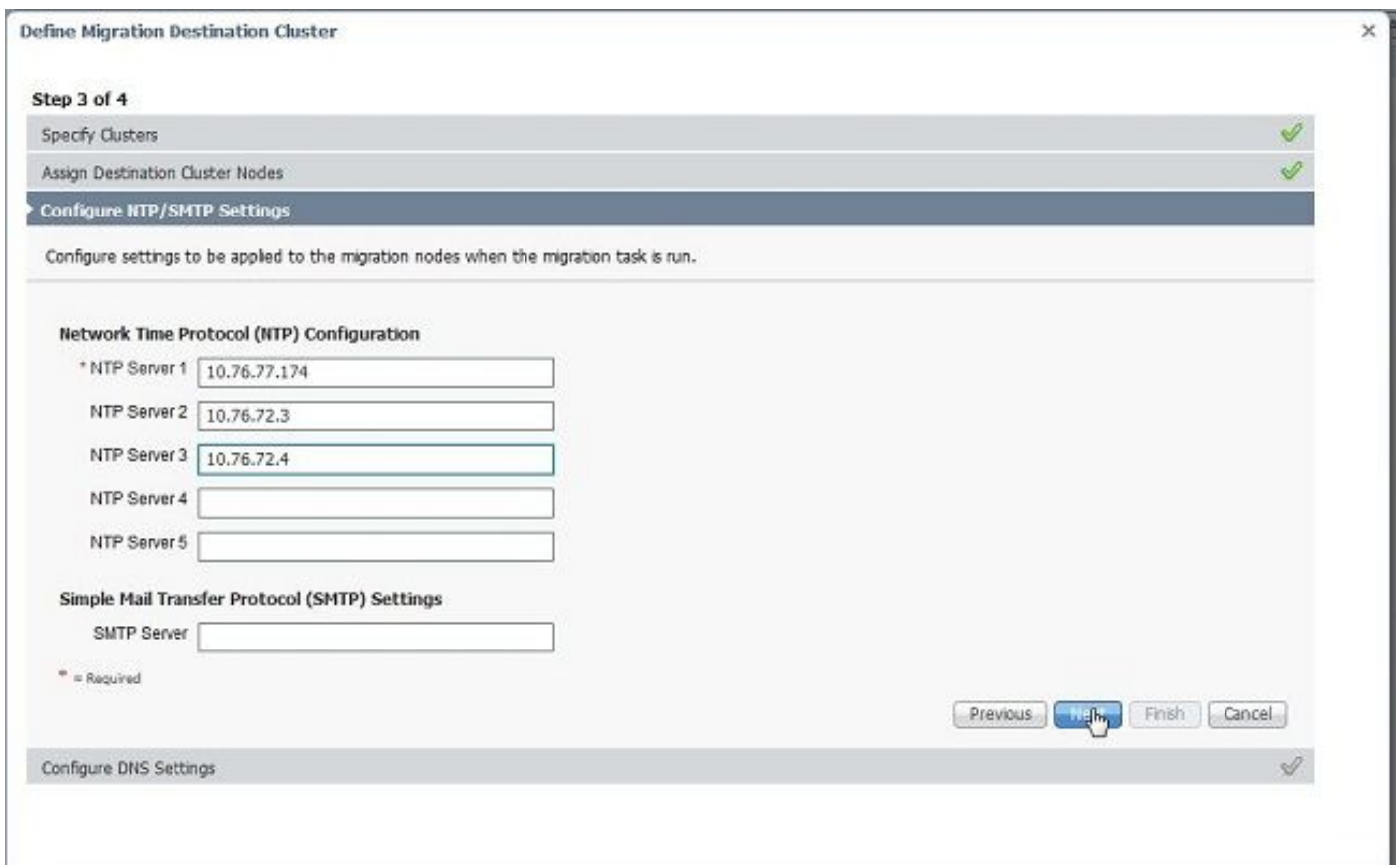
3. Fare clic sul pulsante Assegna nodo cluster di destinazione per procedere con l'assegnazione del nodo di destinazione come mostrato in questa immagine.



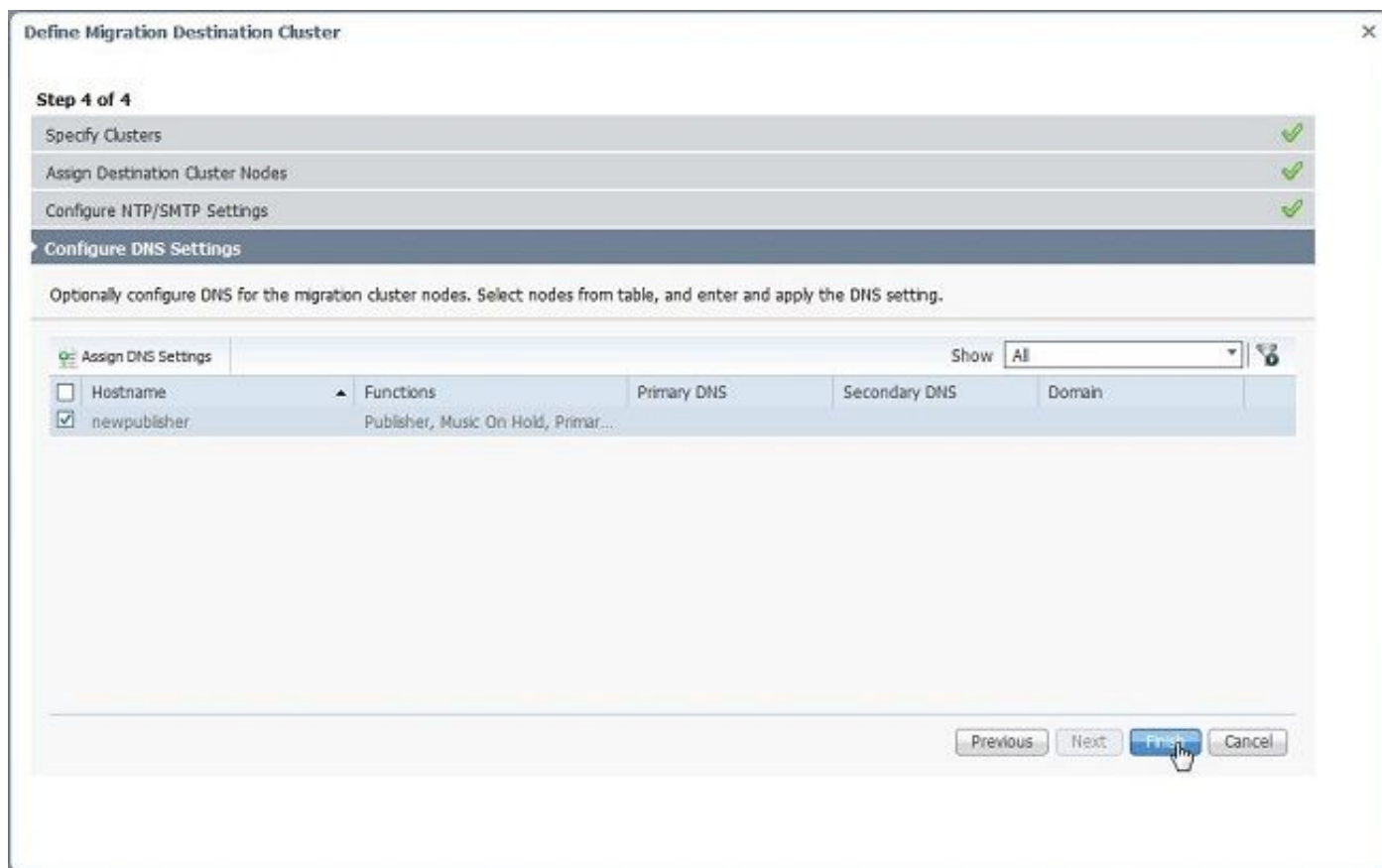
4. Selezionare l'opzione Usa impostazioni di rete nodo di origine nel menu a discesa Rete per mantenere le impostazioni di rete esistenti e selezionare la macchina virtuale di destinazione in cui viene distribuito il nuovo cluster.



5. Definire qui i dettagli appropriati del server Network Time Protocol (NTP), come mostrato nell'immagine.

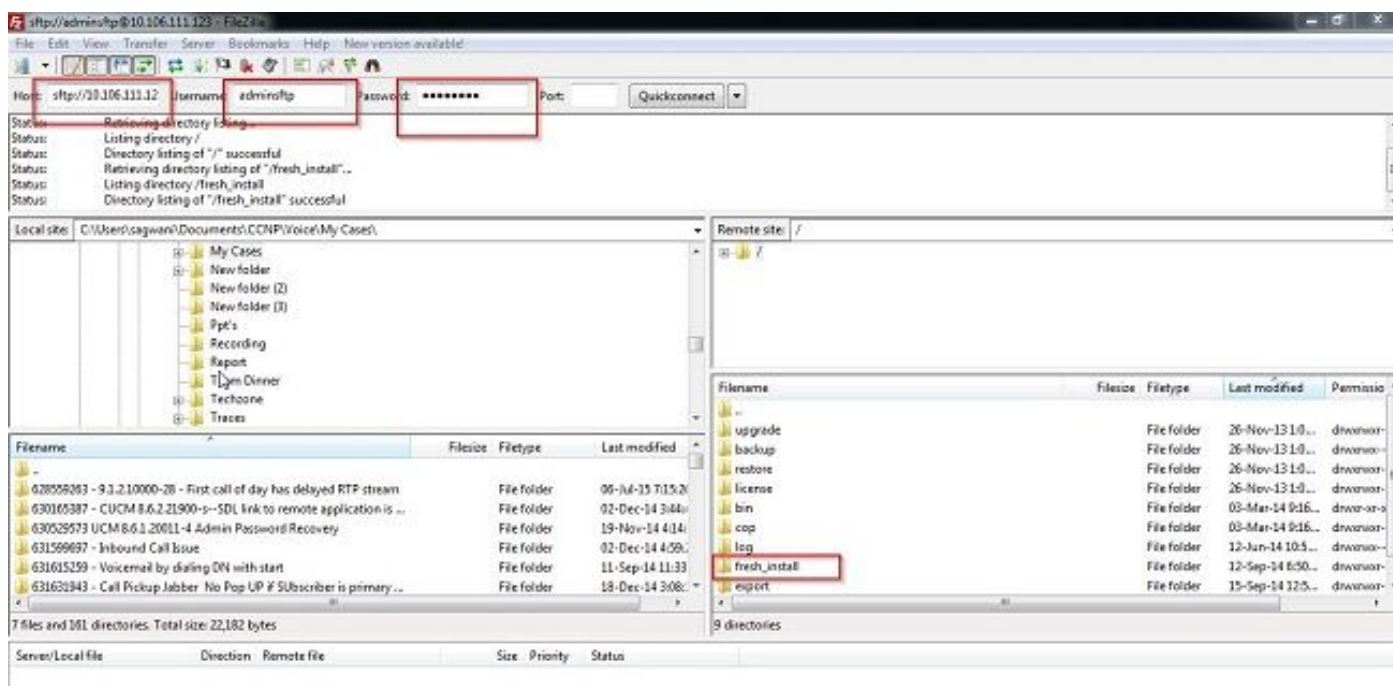


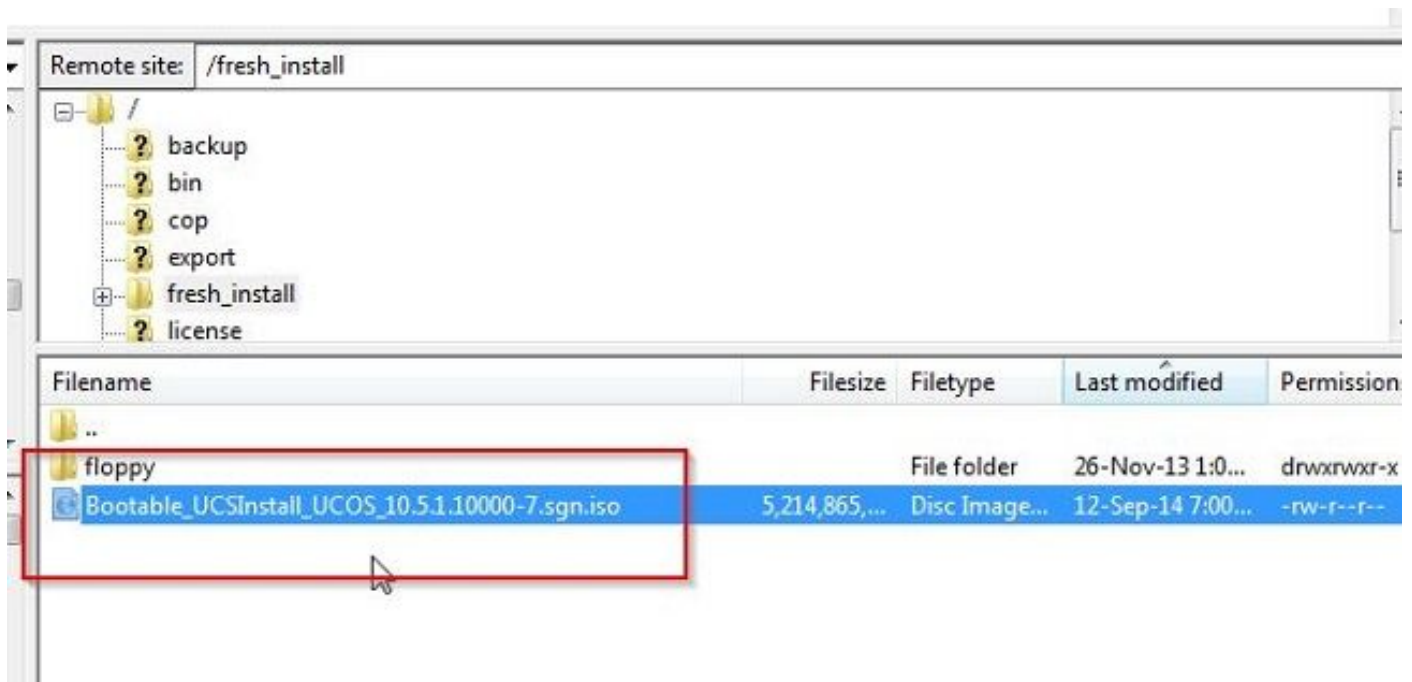
6. Configurare qui le impostazioni DNS (Domain Name Server), come mostrato nell'immagine.



7. Caricare l'immagine ISO avviabile sul server Secure FTP (SFTP). Accedere al server PCD tramite un client SFTP utilizzando il relativo indirizzo ip e le credenziali predefinite adminstftp/[password predefinita dell'amministratore].

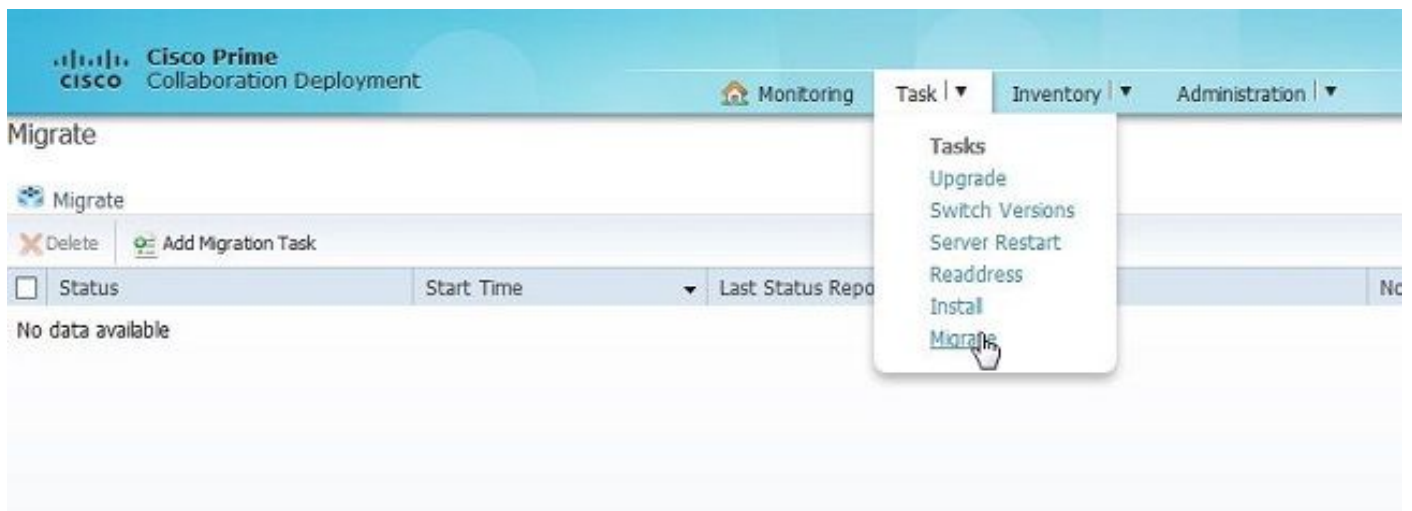
Una volta eseguito l'accesso, spostarsi nella directory Fresh_install per caricare l'immagine ISO.



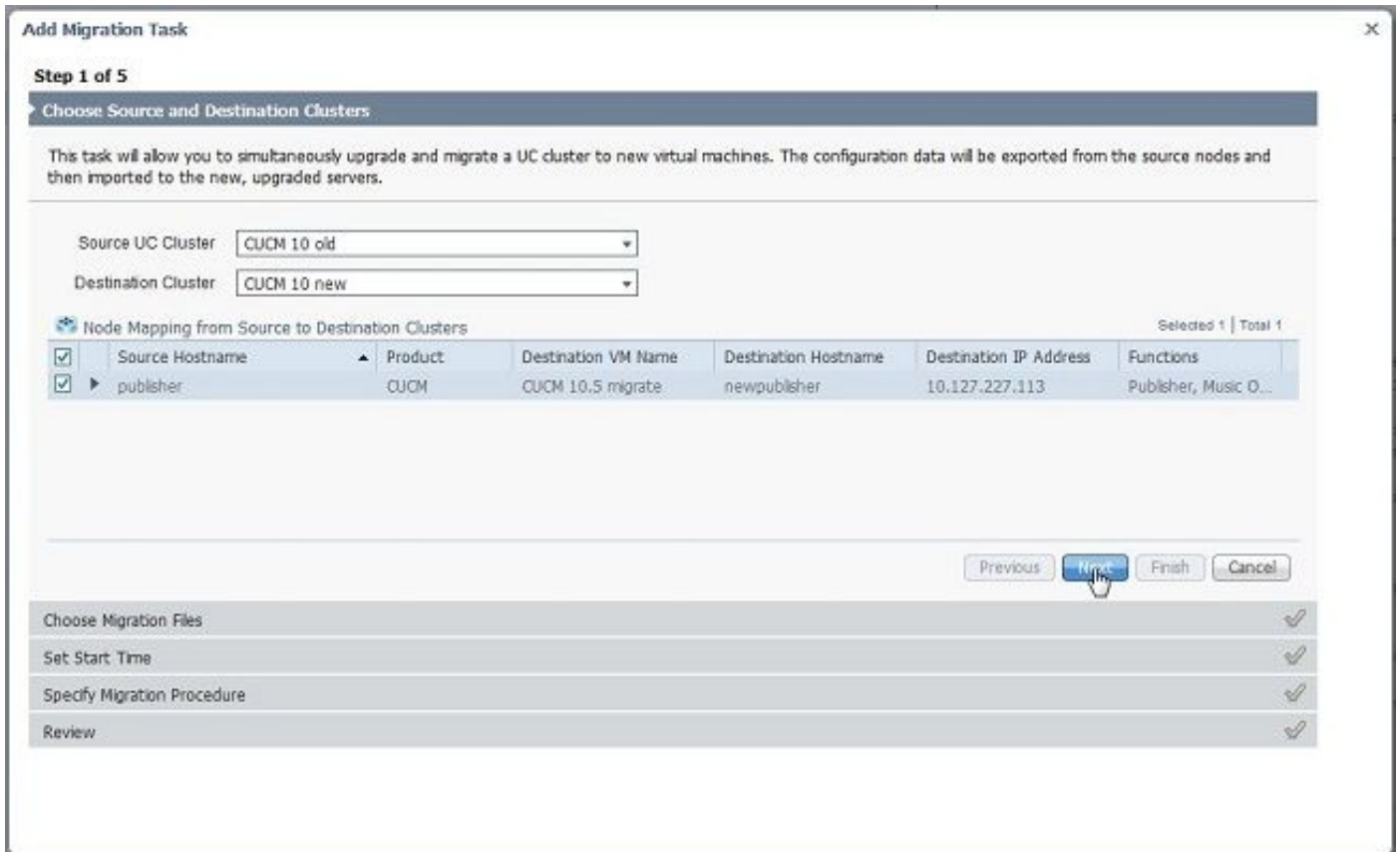


Avvia migrazione

1. Per avviare il task di migrazione, passare a Task > Migra e fare clic sul pulsante Aggiungi task di migrazione.



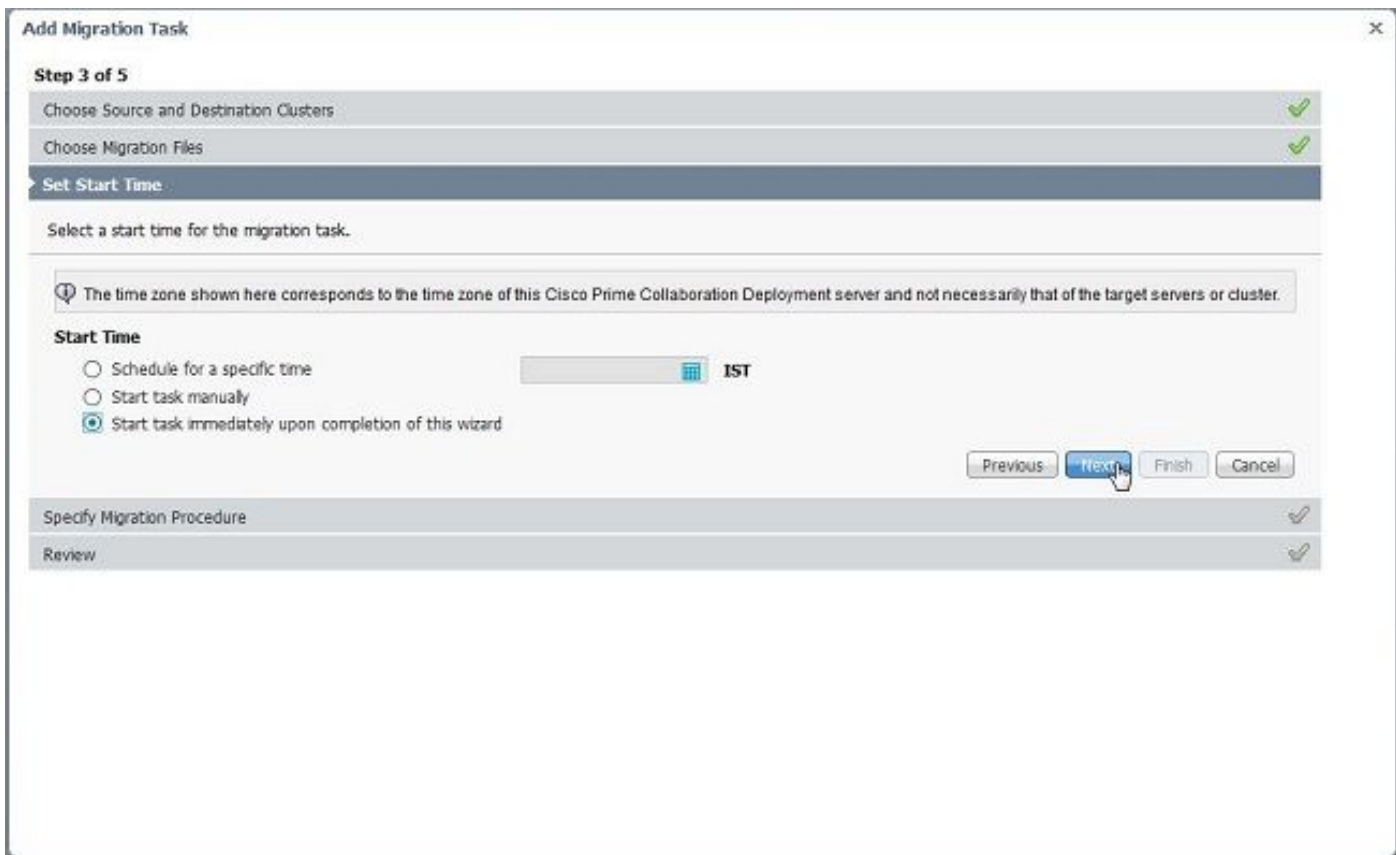
2. Specificare i dettagli del cluster di origine e di destinazione.



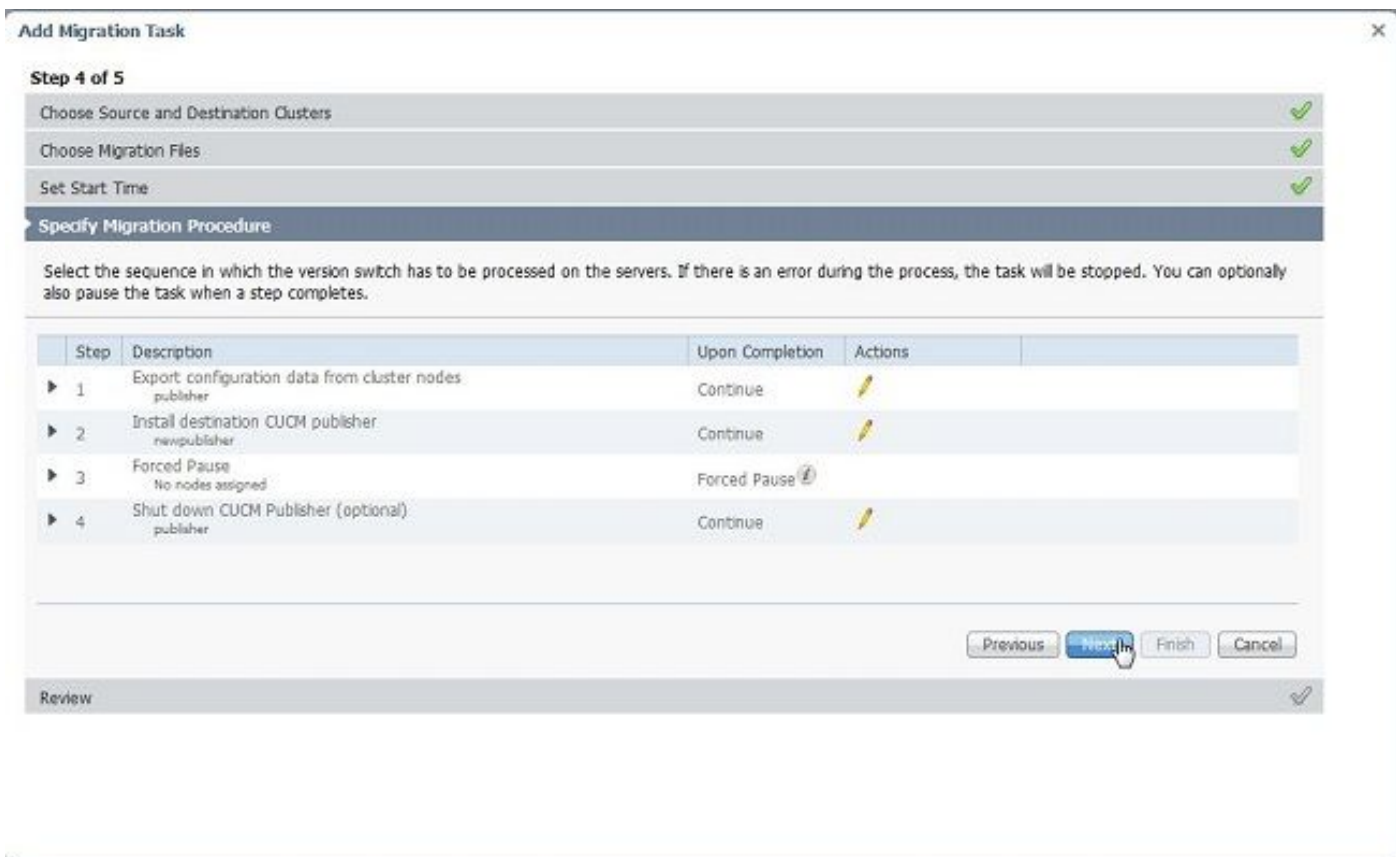
3. Scegliere il supporto avviabile caricato nella cartella /fresh_install del server SFTP.



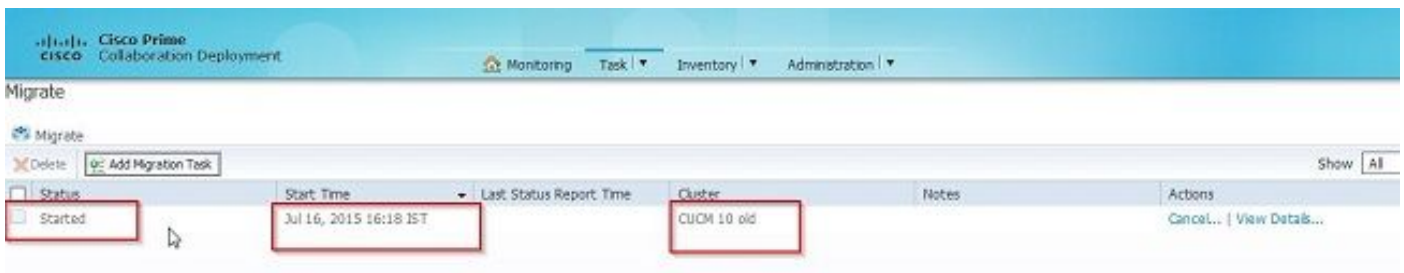
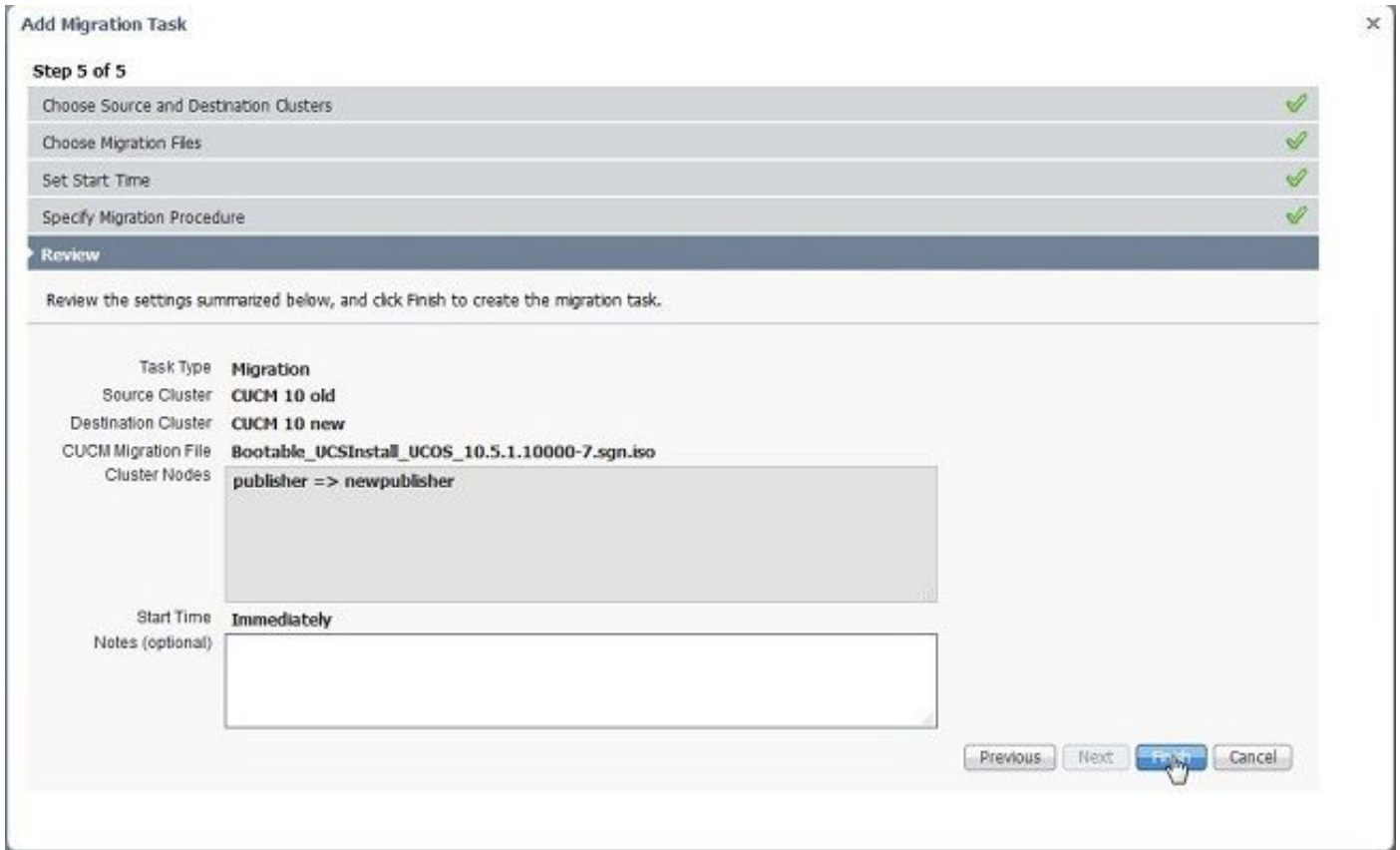
4. Selezionare l'ora di inizio per la migrazione.



In questa finestra è possibile modificare l'azione specificata nell'elenco delle attività predefinito.



5. Rivedere le impostazioni di migrazione e fare clic sul pulsante Fine.



Verifica

Qui è possibile controllare lo stato e i dettagli della migrazione.

1. Fare clic su Visualizza log per ottenere ulteriori dettagli sullo stato della migrazione.

Cisco Prime
Collaboration Deployment

Monitoring Task Inventory Administration

Auto Refresh: Enable | Disable

Task List Total 2

Show All

Status	Task	Start Time
	Migrate CUCM 10 old	Jul 16, 2015 16:18
	Restart Herman	Oct 22, 2014 10:38

Migrate CUCM 10 old

Status **Started** [View Log...](#)
The task has started.

Source Cluster CUCM 10 old
Destination Cluster CUCM 10 new
CUCM Migration File Bootable_UCSInstall_UCOS_10.5.1.10000-7.sgn.iso

Start Time Jul 16, 2015 16:18 IST

Task Status

Step	Description	Upon Completion	Status
1	Export configuration data from cluster nodes publisher	Continue	Running
2	Install destination CUCM publisher newpublisher	Continue	Waiting
3	Forced Pause No nodes assigned	Forced Pause	Waiting
4	Shut down CUCM Publisher (optional) publisher	Continue	Waiting

Start Time Jul 16, 2015 16:18 IST [View Log...](#)

End Time --

publisher Running

Migrate CUCM 10 old

Total 2

Status **Started** [View Log...](#)
The task has started.

Source Cluster CUCM 10 old
Destination Cluster CUCM 10 new



View Task Log

Show All

Timestamp	Type	Messages
Jul 16, 2015 16:18 IST	STATUS	The task has been scheduled.
Jul 16, 2015 16:18 IST	INFO	Export task action ID #621 with 1 node(s) scheduled.
Jul 16, 2015 16:18 IST	STATUS	The task has started.
Jul 16, 2015 16:18 IST	INFO	Export task action ID #621 with 1 node(s) started.
Jul 16, 2015 16:18 IST	INFO	Export job for node publisher started.


Close

Migrate CUCM 10 old

Total 2  Status  **Started** [View Log...](#) Source Cluster **CUCM 10 old**
Destination Cluster **CUCM 10 new**

The task has started.

View Task Log ×

Show 

Timestamp	Type	Messages
Jul 16, 2015 16:18 IST	INFO	Export task action ID #621 with 1 node(s) scheduled.
Jul 16, 2015 16:18 IST	INFO	Export task action ID #621 with 1 node(s) started.
Jul 16, 2015 16:18 IST	INFO	Export job for node publisher started.

Risoluzione dei problemi

Al momento non sono disponibili informazioni specifiche per la risoluzione dei problemi di questa configurazione.

Informazioni su questa traduzione

Cisco ha tradotto questo documento utilizzando una combinazione di tecnologie automatiche e umane per offrire ai nostri utenti in tutto il mondo contenuti di supporto nella propria lingua. Si noti che anche la migliore traduzione automatica non sarà mai accurata come quella fornita da un traduttore professionista. Cisco Systems, Inc. non si assume alcuna responsabilità per l'accuratezza di queste traduzioni e consiglia di consultare sempre il documento originale in inglese (disponibile al link fornito).