

Configurazione del server di registro remoto su uno switch

Obiettivo

Un servizio System Log (Syslog) accetta semplicemente i messaggi e li archivia in file o li stampa in base a un semplice file di configurazione. Questa forma di registrazione è la migliore disponibile per i dispositivi Cisco in quanto può fornire uno storage protetto a lungo termine per i registri. Ciò è utile sia nella risoluzione dei problemi di routine che nella gestione degli incidenti.

I registri vengono salvati nella memoria locale del dispositivo e possono essere inoltrati tramite la rete a un server di registro remoto. I log sul server di log remoto fungono da backup e sono molto utili per l'unione dei log e l'analisi dei log.

In questo documento viene spiegato come configurare il server di log remoto sullo switch.

Dispositivi interessati

- Serie Sx250
- Serie Sx350
- Serie SG350X
- Serie Sx500
- Serie Sx550X

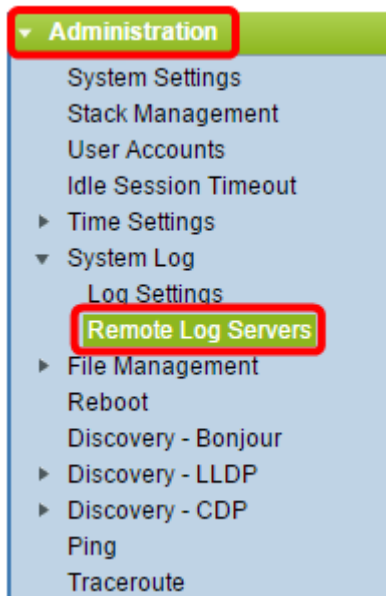
Versione del software

- 1.4.5.02 - Serie Sx500
- 2.2.0.66 - Serie Sx250, Serie SG350, Serie Sx350X, Serie Sx550X

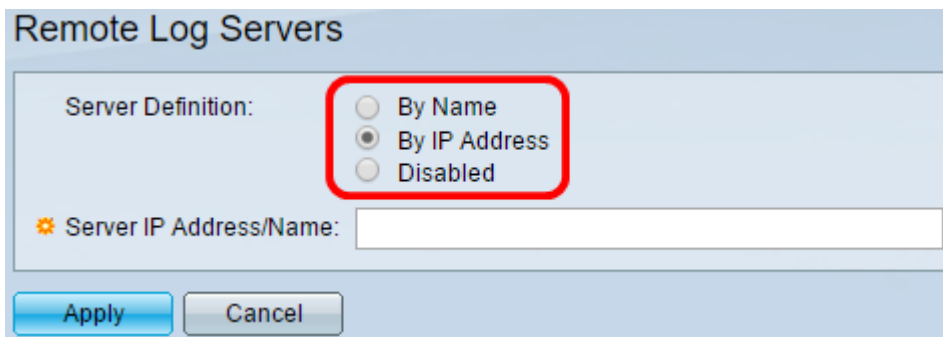
Configura server di registro remoto

Configura server di registro remoto di base

Passaggio 1. Accedere all'utility basata sul Web e scegliere **Amministrazione > Log di sistema > Server di log remoti**.



Passaggio 2. Scegliere un'opzione dai pulsanti di scelta Definizione server.



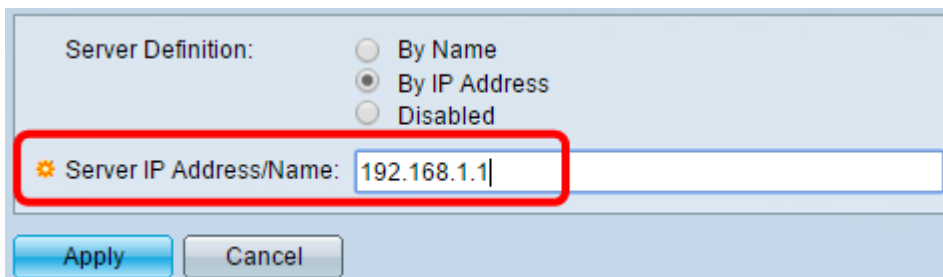
Le opzioni sono:

- Per nome - Indica che il server di registro remoto è identificato dal nome.
- By IP address - Indica che il server di registro remoto è identificato dal relativo indirizzo IP.
- Disabilitato - Disabilita il server di registro remoto.

Nota: Nell'esempio, viene scelto By IP Address.

Passaggio 3. Immettere l'indirizzo IP o il nome del server nel campo *Indirizzo IP/Nome server*.

Nota: nell'esempio, viene immesso un indirizzo IP.

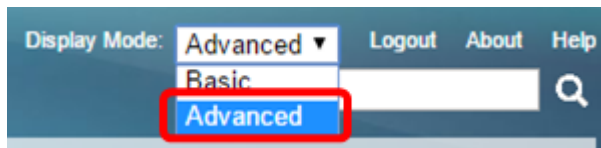


Passaggio 4. Fare clic su **Applica**.

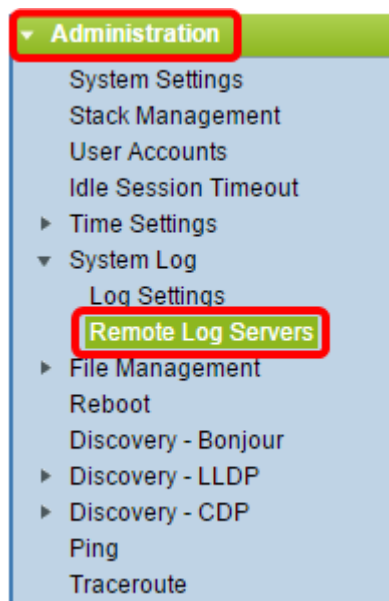
A questo punto, è necessario configurare le impostazioni di base per il server di registro remoto sullo switch.

Configura server di registro remoto avanzato

Passaggio 1. Accedere all'utility basata sul Web e scegliere **Avanzate** dall'elenco a discesa Display Mode (Modalità di visualizzazione).

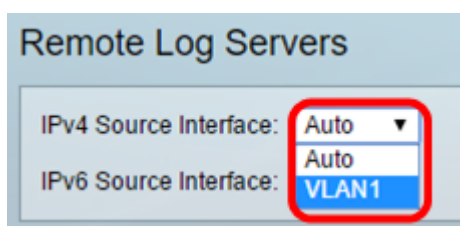


Passaggio 2. Scegliere **Amministrazione > Log di sistema > Server di log remoti**.



Passaggio 3. (Facoltativo) Scegliere l'interfaccia di origine il cui indirizzo IPv4 verrà utilizzato come indirizzo IPv4 di origine dei messaggi SYSLOG inviati ai server SYSLOG.

Nota: Se si sceglie l'opzione Auto, il sistema recupera l'indirizzo IP di origine dall'indirizzo IP definito sull'interfaccia in uscita. Questo è il valore predefinito.



Nota: nell'esempio, viene scelta la VLAN1.

Passaggio 4. (Facoltativo) Scegliere l'interfaccia di origine il cui indirizzo IPv6 verrà utilizzato come indirizzo IPv6 di origine dei messaggi SYSLOG inviati ai server SYSLOG.

Nota: Se si sceglie l'opzione Auto, il sistema recupera l'indirizzo IP di origine dall'indirizzo IP definito sull'interfaccia in uscita. Questo è il valore predefinito.

Remote Log Servers

IPv4 Source Interface: VLAN1 ▾

IPv6 Source Interface: Auto ▾

Apply Cancel

Nota: nell'esempio, viene scelto Auto.

Passaggio 5. Fare clic su Applica per salvare le impostazioni di configurazione.

Remote Log Servers

IPv4 Source Interface: VLAN1 ▾

IPv6 Source Interface: Auto ▾

Apply Cancel

Passaggio 6. Nell'area Tabella server di registro remoto fare clic su **Aggiungi**.

Remote Log Servers

✓ Success. To permanently save the configuration, go to the [File Operations](#)

IPv4 Source Interface: VLAN1 ▾

IPv6 Source Interface: Auto ▾

Apply Cancel

Remote Log Server Table

<input type="checkbox"/>	Log Server	UDP Port	Facility	Description	Minimum Severity
0 results found.					

Add... Edit... Delete

Passaggio 7. Scegliere un pulsante di scelta Definizione ricevitore.

Receiver Definition: By IP address By name

IP Version: Version 6 Version 4

IPv6 Address Type: Link Local Global

Link Local Interface: VLAN 1 ▾

Log Server IP Address/Name:

UDP Port: 514 (Range: 1 - 65535, Defau

Facility: Local 7 ▾

Description:

Minimum Severity: Informational ▾

Apply Close

- Per nome - Indica che il server di registro remoto è identificato dal nome.
- By IP address - Indica che il server di registro remoto è identificato dal relativo indirizzo IP.

Nota: Nell'esempio, viene scelto By IP address.

Passaggio 8. Scegliere una versione IP.

- Versione 6 - Indica il tipo di indirizzo IPv6.
- Versione 4 - Indica il tipo di indirizzo IPv4.

Passaggio 9. (Facoltativo) Se nel passaggio 8 è stato scelto il tipo di indirizzo IP versione 6, fare clic sul tipo di indirizzo IPv6 desiderato.

- Link Local indica che l'indirizzo IPv6 identifica in modo univoco gli host su un singolo collegamento di rete.
- Globale Indica che l'indirizzo IPv6 è un unicast globale visibile e raggiungibile da altre reti.

Passaggio 10. (Facoltativo) Se nel passaggio 9 è stato scelto il tipo di indirizzo IPv6 locale del collegamento, scegliere l'interfaccia locale del collegamento dall'elenco a discesa Interfaccia locale del collegamento.

Receiver Definition: By IP address By name

IP Version: Version 6 Version 4

IPv6 Address Type: Link Local Global

Link Local Interface: VLAN 1 ▾
VLAN 1

Log Server IP Address/Name:

Passaggio 11. Immettere l'indirizzo IP o il nome del server di log remoto in base alla scelta effettuata nel campo Definizione server del campo *Indirizzo/nome IP server di log*.

Server Definition: By IP address By name

IP Version: Version 6 Version 4

IPv6 Address Type: Link Local Global

Link Local Interface: VLAN 1 ▾

✳ Log Server IP Address/Name: 192.168.1.1

✳ UDP Port: 514 (Range: 1 - 65535, Default)

Facility: Local 7 ▾

Description:

Minimum Severity: Informational ▾

Apply Close

Passaggio 12. Immettere il numero della porta UDP nel campo Porta UDP a cui vengono inviati i messaggi di registro. Il valore predefinito è 514.

Passaggio 13. Scegliere il valore della struttura desiderato che descrive i messaggi di log inviati al server. Struttura è un nome di codice utilizzato per identificare le destinazioni remote del server syslog. I valori da Locale 0 a Locale 7 sono disponibili nell'elenco a discesa Struttura. A un server è possibile assegnare un solo valore di struttura. Se viene assegnato un secondo codice struttura, il primo valore struttura viene sostituito. Il valore predefinito è Locale 7.

Facility: Local 7 ▾

Description:

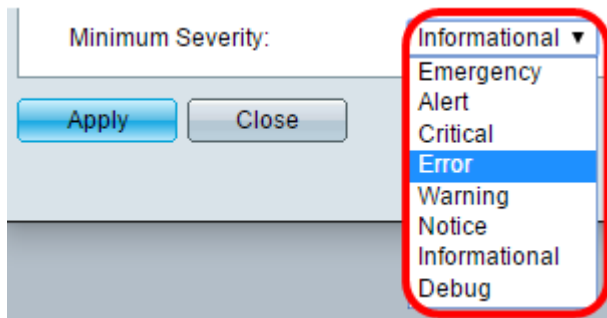
Minimum Severity:

Apply Close

Passaggio 14. Immettere la descrizione definita dall'utente del server di log remoto nel campo *Descrizione*.

Description: Remote log server

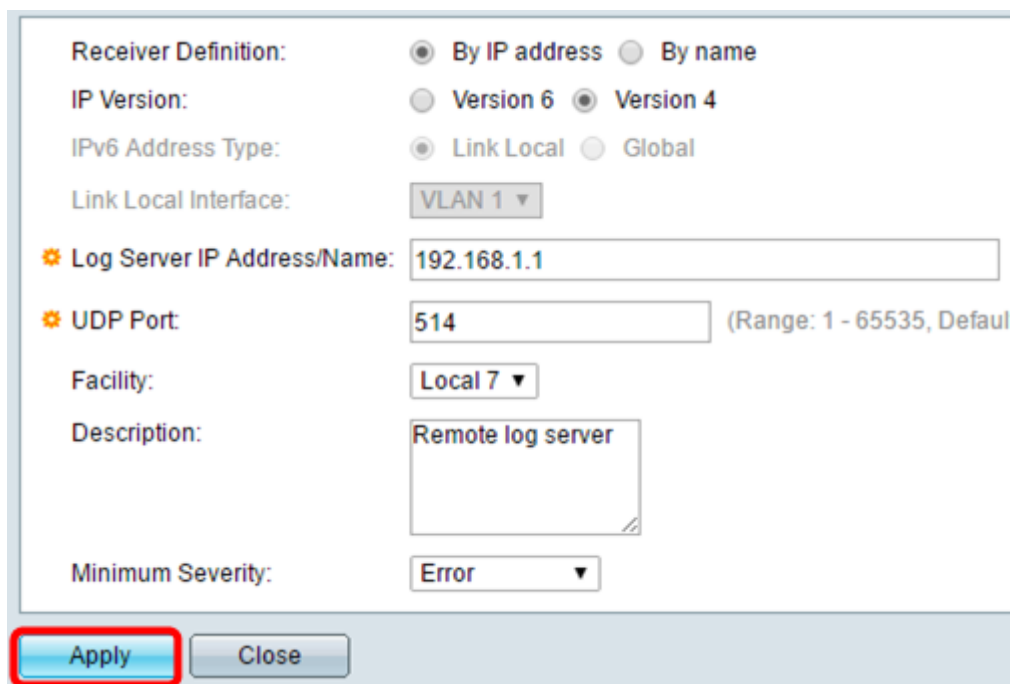
Passaggio 15. Scegliere il livello di severità minimo dei messaggi di log da inviare al server remoto. L'impostazione predefinita è Informational.



L'elenco a discesa Gravità minima presenta i seguenti livelli di gravità dell'evento, che vanno dal livello di gravità più alto a quello più basso.

- Emergency - Il sistema non è utilizzabile.
- Avviso: è necessaria un'azione.
- Critico Il sistema si trova in una condizione critica.
- Errore - Il sistema è in una condizione di errore.
- Avviso - Avviso di sistema.
- Avviso: il sistema funziona correttamente, ma si è verificato un avviso di sistema.
- Informazioni - Informazioni sul dispositivo.

Passaggio 16. Fare clic su **Apply** (Applica) per salvare le impostazioni di configurazione.



Passaggio 17. Fare clic su **Chiudi**. Nell'area tabella Server di registro remoto dovrebbe essere visualizzato il nuovo server.

Passaggio 18. (Facoltativo) Fare clic su **Salva** per aggiornare il file della configurazione di avvio.

Save

MP 48-Port Gigabit PoE Stackable Managed Switch

Remote Log Servers

IPv4 Source Interface:

IPv6 Source Interface:

Remote Log Server Table

<input type="checkbox"/>	Log Server	UDP Port	Facility	Description	Minimum Severity
<input type="checkbox"/>	192.168.1.1	514	Local 7		Error

A questo punto, è necessario configurare le impostazioni avanzate del server di registro remoto sullo switch.