

Installazione e configurazione di FindIT Network Manager e FindIT Network Probe su una macchina virtuale VMware

Obiettivo

Cisco FindIT Network Management offre strumenti che semplificano il monitoraggio, la gestione e la configurazione dei dispositivi di rete Cisco serie 100-500, come switch, router e punti di accesso wireless (WAP), tramite il browser Web. Riceve inoltre notifiche relative ai dispositivi e al supporto Cisco, come la disponibilità di nuovo firmware, lo stato dei dispositivi, gli aggiornamenti delle impostazioni di rete e qualsiasi dispositivo connesso non più in garanzia o coperto da un contratto di supporto.

FindIT Network Management è un'applicazione distribuita costituita da due componenti o interfacce separate: una o più sonde denominate FindIT Network Probe e un unico gestore denominato FindIT Network Manager.

Un'istanza di FindIT Network Probe installata in ciascun sito della rete esegue l'individuazione della rete e comunica direttamente con ciascun dispositivo Cisco. In una rete a sito singolo, è possibile scegliere di eseguire un'istanza autonoma di FindIT Network Probe. Tuttavia, se la rete comprende più siti, è possibile installare FindIT Network Manager in una posizione comoda e associare ciascuna sonda al manager. Dall'interfaccia di Manager è possibile ottenere una vista di alto livello dello stato di tutti i siti della rete e connettersi alla sonda installata in un particolare sito per visualizzare informazioni dettagliate su quel sito.

In questo documento viene spiegato come installare e configurare FindIT Network Manager e FindIT Network Probe utilizzando una macchina virtuale VMware.

Nota: Se si preferisce installare e configurare FindIT Network Manager and Probe su una piattaforma diversa, fare clic [qui](#) per Oracle VM VirtualBox Manager oppure fare clic [qui](#) per Microsoft Hyper-V Manager.

[Installare FindIT Network Manager su VMware](#)

Per FindIT Network Manager è possibile implementare un'immagine VM in formato OVA (Open Virtual Appliance) nei prodotti VMware.

Installare FindIT Network Manager utilizzando una delle macchine virtuali disponibili e quindi configurarne la distribuzione:

[VMware Fusion](#)

[Client VMware vSphere](#)

[VMware Workstation Pro](#)

[Configurare FindIT Network Manager distribuito](#)

Installare FindIT Network Probe utilizzando una delle macchine virtuali disponibili:

[VMware Fusion](#)

[Client VMware vSphere](#)

[VMware Workstation Pro](#)

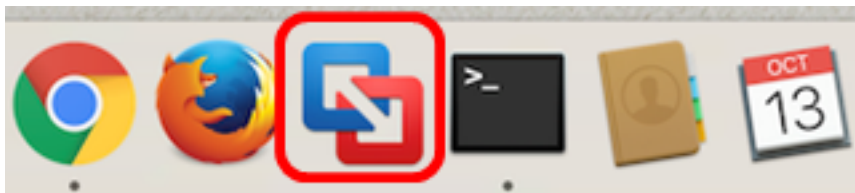
[Configurare il probe di rete FindIT distribuito](#)

[Installare FindIT Network Manager utilizzando VMware Fusion](#)

Seguire questi passaggi per distribuire l'immagine VM di OVA in VMware Fusion.

Passaggio 1. Scaricare l'immagine VM di FindIT Network Manager OVA dal [sito Cisco Small Business](#).

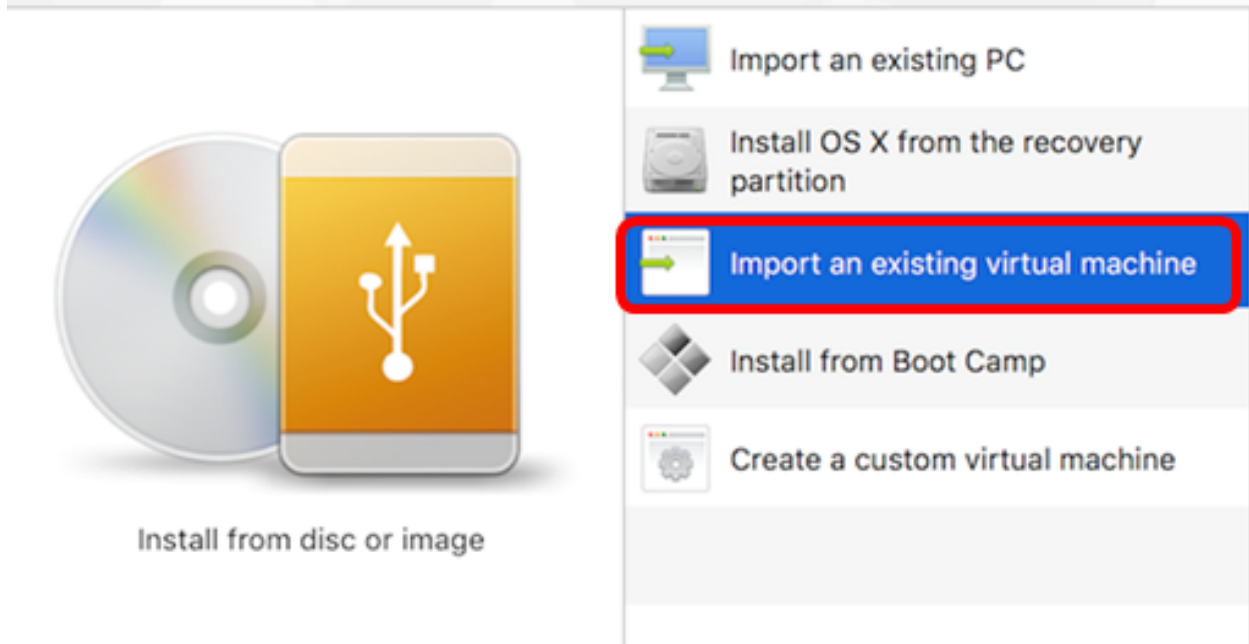
Passaggio 2. Avviare l'applicazione VMware Fusion sul server o sul computer.



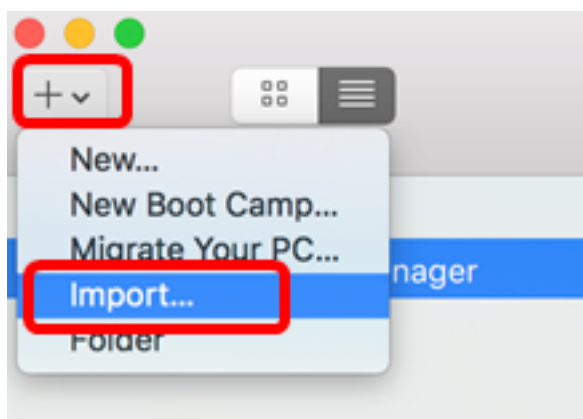
Nota: Nell'esempio viene utilizzato Mac OS X El Capitan.

Passaggio 3. Fare clic su **Importa una macchina virtuale esistente**, quindi su **Continua**.

Select the Installation Method



Nota: In alternativa, è possibile fare clic sul pulsante **Aggiungi** e quindi su **Importa**.



Passaggio 4. Fare clic su **Scegli file**.

Choose an Existing Virtual Machine

Recent items:





Choose File...

Cancel

Go Back

Continue

Passaggio 5. Fare clic sull'immagine OAV scaricata al passaggio 1, quindi fare clic su **Apri**.

Name	Date Modified
 CentOS68-FindITManager-1.0.0.20160928.ova	Oct 4, 2016, 5:13 AM
 OpenWRT-FindITProbe-1.0.1.16301.ova	Oct 4, 2016, 2:36 AM

Cancel Open

Passaggio 6. Fare clic su **Continua**.

Choose an Existing Virtual Machine

Recent items:



CentOS68-FindITManager-1.0.0.20160928

Size: Unknown

Type: Other

Show in Finder

Choose File...

Cancel

Go Back

Continue

Passaggio 7. (Facoltativo) Immettere un nome per FindIT Network Manager.

Save As: FindIT Network Manager.vmwarevm

Tags:

Where: Virtual Machines

Share this virtual machine with other users on this Mac

Some features will be limited when sharing a virtual machine.
Sharing is only available when the virtual machine is saved in a shared folder.

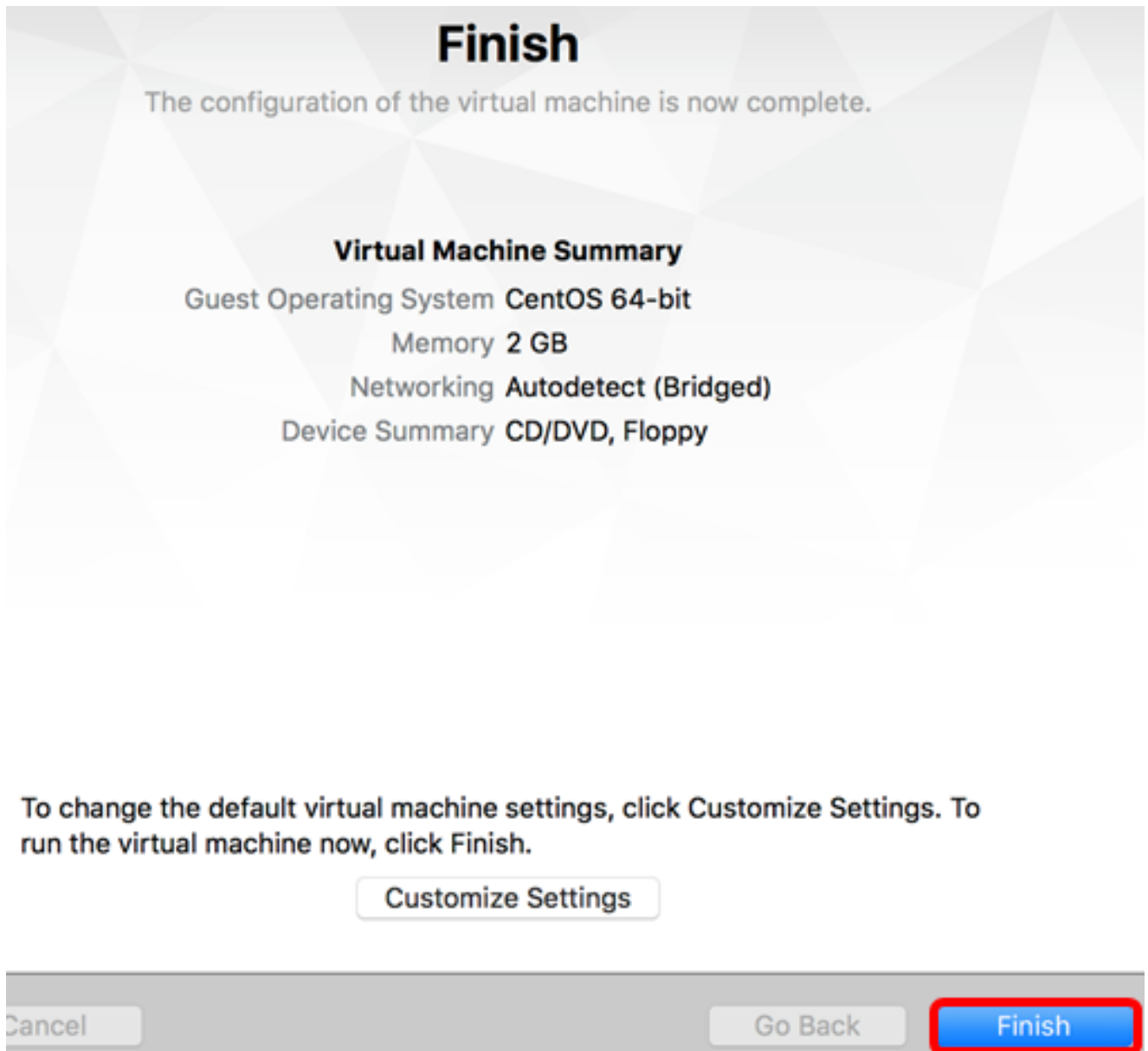
Cancel

Save

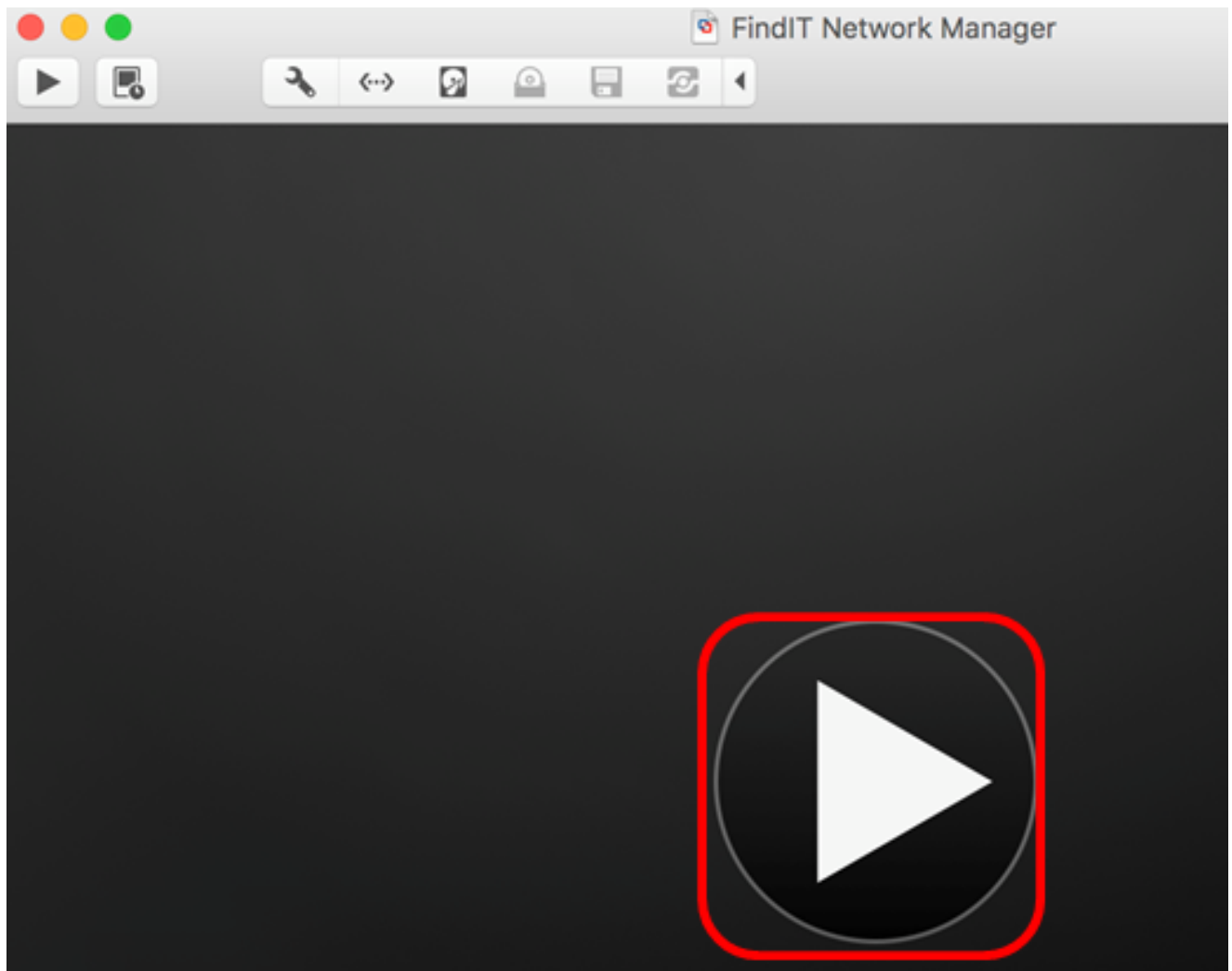
Nota: Nell'esempio viene utilizzato FindIT Network Manager.wmwarevm.

Passaggio 8. Fare clic su **Salva**.

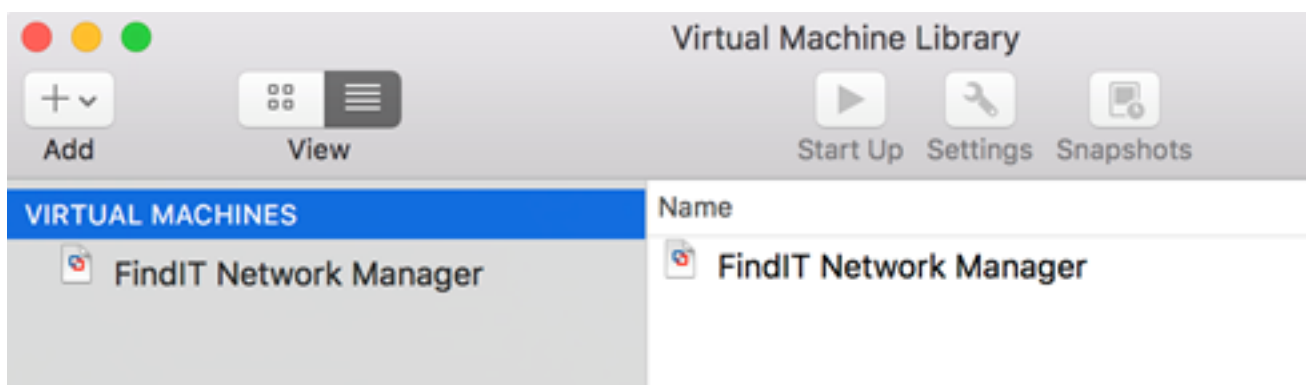
Passaggio 9. Esaminare il riepilogo della macchina virtuale, quindi fare clic su **Fine**.



Passaggio 10. Una volta visualizzata la VM distribuita, fare clic sul pulsante **Riproduci**.



Nota: Una volta completata la distribuzione di VMware, FindIT Network Manager verrà visualizzato nella libreria delle macchine virtuali in VIRTUAL MACHINES.



Passaggio 11. Passare alla sezione [Configurazione di FindIT Network Manager distribuito](#) per configurare l'accessorio distribuito.

[\[Torna all'inizio\]](#)

[Installare FindIT Network Manager utilizzando VMware vSphere Client](#)

Seguire questi passaggi per distribuire l'immagine VM di OVA su VMware vSphere Client.

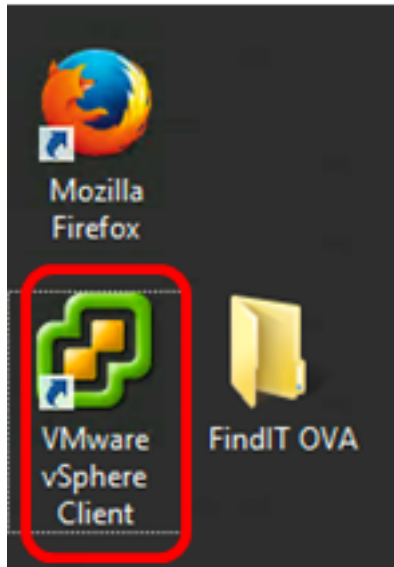
Importante: Prima di procedere con l'installazione, assicurarsi di avere a disposizione quanto segue:

- Credenziali server vCenter o ESXi:

- Nome o indirizzo IP
- Nome utente
- Password
- Archivio dati preconfigurato nel server
- Rete VM preconfigurata

Passaggio 1. Scaricare l'immagine VM di FindIT Network Manager OVA dal [sito Cisco Small Business](#).

Passaggio 2. Avviare il client VMware vSphere sul server o sul computer.



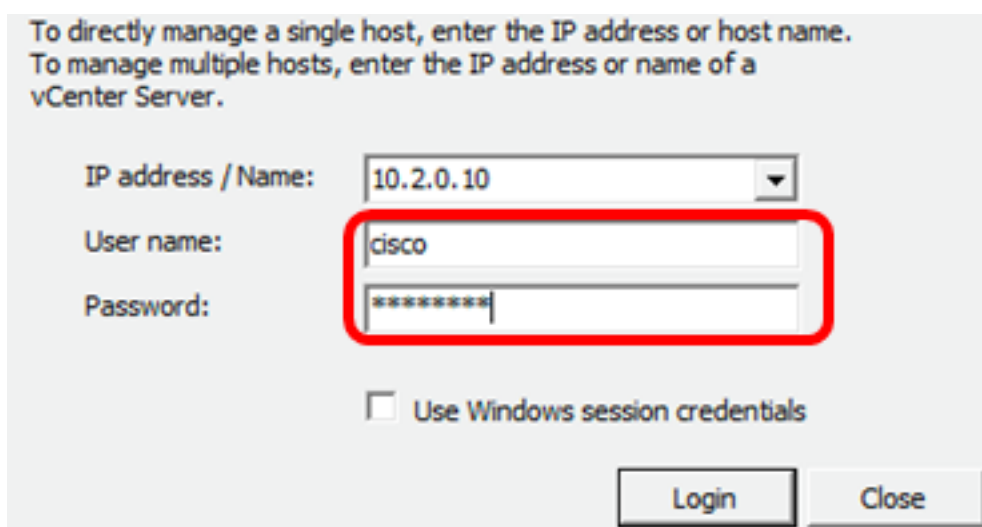
Nota: In questo esempio viene utilizzato il sistema operativo Windows 2012 Server R2.

Passaggio 3. Immettere il nome o l'indirizzo IP del server vCenter o ESXi nel campo *Indirizzo IP / Nome*.



Nota: Nell'esempio viene utilizzato l'indirizzo IP del server ESXi 10.2.0.10.

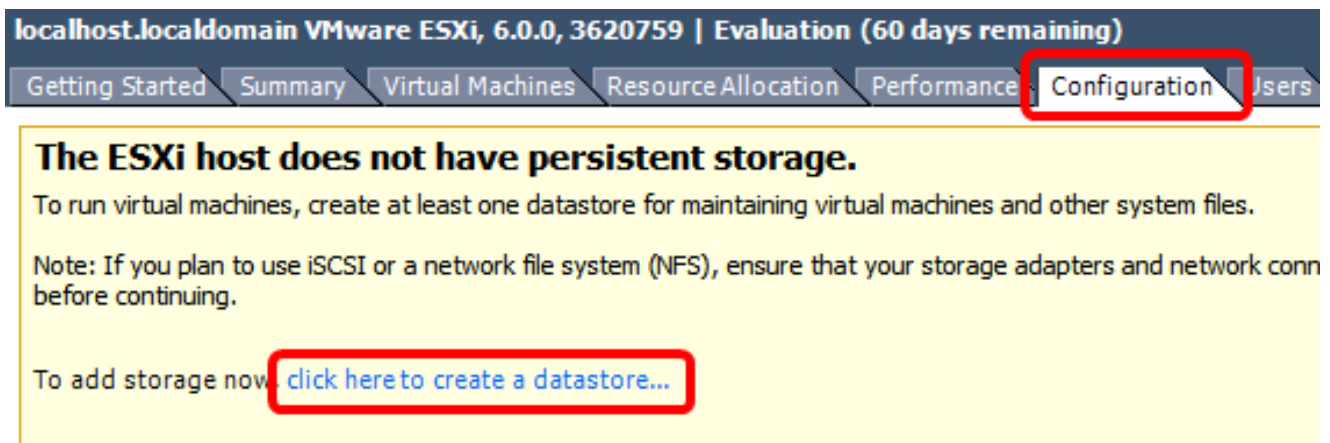
Passaggio 4. Immettere il nome utente e la password del server nei campi *Nome utente* e *Password*.



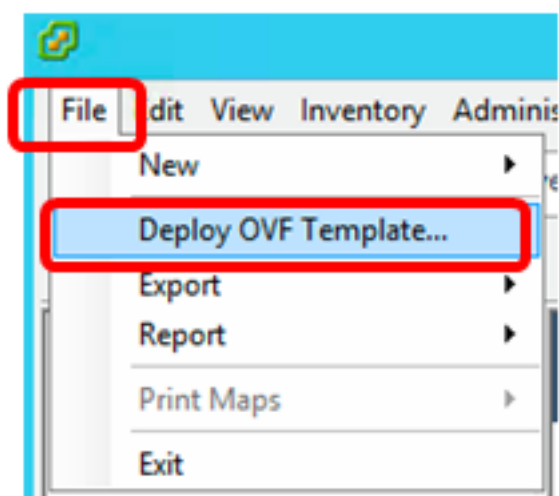
Passaggio 5. Fare clic su **Login**.

Passaggio 6. (Facoltativo) Se non è stato creato un datastore nel server, aggiungere una

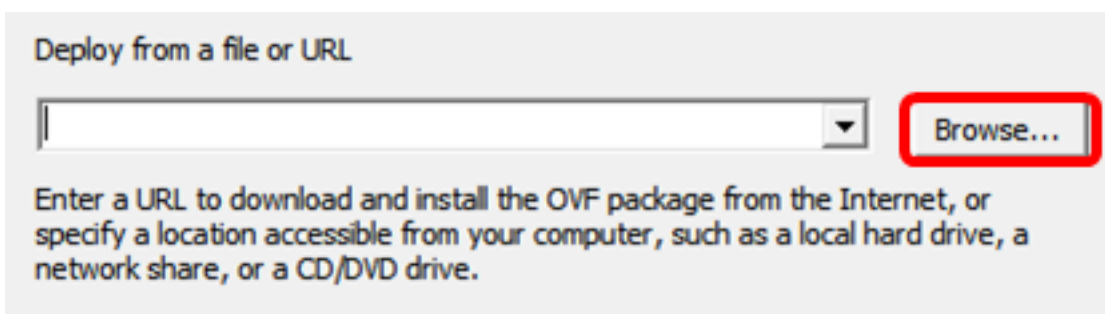
nuova memoria nella scheda Configurazione.





Passaggio 7. Fare clic su **File > Distribuisci modello OVF**.

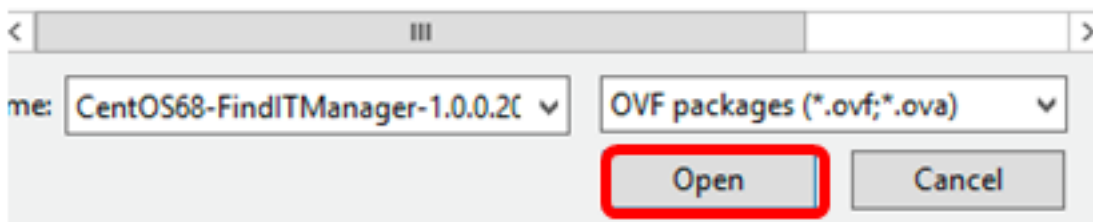


Passaggio 8. Fare clic su **Sfoglia**.



Passaggio 9. Fare clic sull'immagine OAV scaricata al passaggio 1, quindi fare clic su **Apri**.

Name	Date modified	Type
 CentOS68-FindITManager-1.0.0.20161012...	10/18/2016 12:32 ...	OVA File
 OpenWRT-FindITProbe-1.0.1.16736	10/17/2016 11:56 ...	OVA File



Passaggio 10. Fare clic su **Avanti** per continuare.

Deploy from a file or URL

C:\Users\Administrator\Desktop\FindITOS686\CentOS68-Fin ▾

Browse...

Enter a URL to download and install the OVF package from the Internet, or specify a location accessible from your computer, such as a local hard drive, a network share, or a CD/DVD drive.

< Back

Next >

Cancel

Passaggio 11. Fare clic su **Avanti**.

Product:	CentOS67_OM_Template
Version:	
Vendor:	
Publisher:	No certificate present
Download size:	1.2 GB
Size on disk:	2.1 GB (thin provisioned) 16.0 GB (thick provisioned)
Description:	

Passaggio 12. Immettere un nome per FindIT Network Manager nel campo *Nome*, quindi fare clic su **Avanti**.

Name:

FindIT Network Manager

The name can contain up to 80 characters and it must be unique within the inventory folder.

< Back

Next >

Cancel

Nota: Nell'esempio viene utilizzato FindIT Network Manager.

Passaggio 13. Scegliere uno storage di destinazione per la macchina virtuale FindIT Network Manager, quindi fare clic su **Avanti**.

Select a destination storage for the virtual machine files:

Name	Drive Type	Capacity	Provisioned	Free	Type
OSDataStore	Non-SSD	456.25 GB	974.00 MB	455.30 GB	VMFS5
Virtual Machine DataStore	Non-SSD	2.72 TB	105.13 GB	2.62 TB	VMFS5

Disable Storage DRS for this virtual machine

Select a datastore:

Name	Drive Type	Capacity	Provisioned	Free	Type	Thin Prov
------	------------	----------	-------------	------	------	-----------

< Back

Next >

Cancel

Nota: In questo esempio viene scelto DataStore della macchina virtuale.

Passaggio 14. Fare clic su un provisioning di archiviazione, quindi fare clic su **Avanti**.

Datastore:

Available space (GB):

Thick Provision Lazy Zeroed

Thick Provision Eager Zeroed

Thin Provision

Le opzioni sono:

- Thick Provision Lazy Zeroed - Questa opzione crea un disco virtuale in un formato spesso predefinito.
- Thick Provision Eager Zeroed - Crea un tipo di disco virtuale spesso che supporta le funzioni di clustering.
- Thin Provision: è possibile utilizzare questo formato per risparmiare spazio di storage.

Nota: In questo esempio, viene scelto Thick Provision Lazy Zeroed.

Passaggio 15. Scegliere una rete e fare clic su **Avanti**.

Map the networks used in this OVF template to networks in your inventory

Source Networks	Destination Networks
VM Network	VM Network

Description:

The VM Network network

< Back **Next >** Cancel

Nota: In questo esempio viene utilizzata la rete VM.

Passaggio 16. Esaminare le impostazioni configurate.

When you click Finish, the deployment task will be started.

Deployment settings:

OVF file:	C:\Users\Administrator\Desktop\FindIT Beta 6\CentOS68-...
Download size:	1.2 GB
Size on disk:	16.0 GB
Name:	FindIT Network Manager
Host/Cluster:	localhost.router-mine.com
Datastore:	Virtual Machine DataStore
Disk provisioning:	Thick Provision Lazy Zeroed
Network Mapping:	"VM Network" to "VM Network"

Power on after deployment

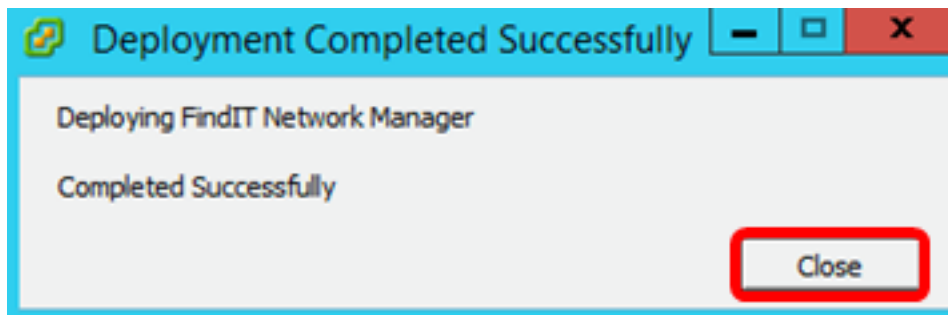
< Back Finish Cancel

Passaggio 17. (Facoltativo) Selezionare la casella di controllo **Accendi dopo la distribuzione** per avviare la VM dopo la distribuzione.

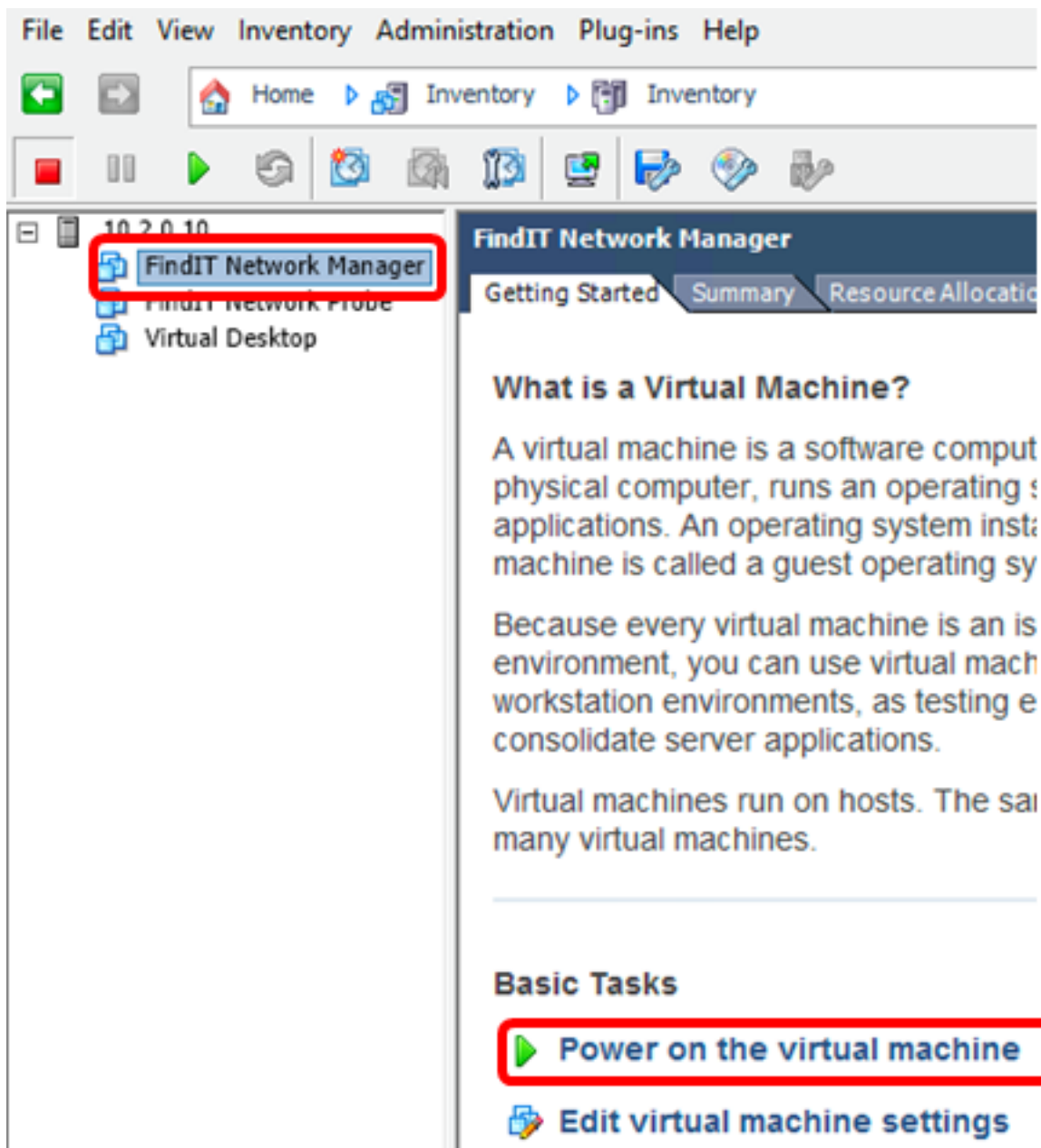
Power on after deployment

Passaggio 18. Fare clic su **Fine** per completare l'installazione.

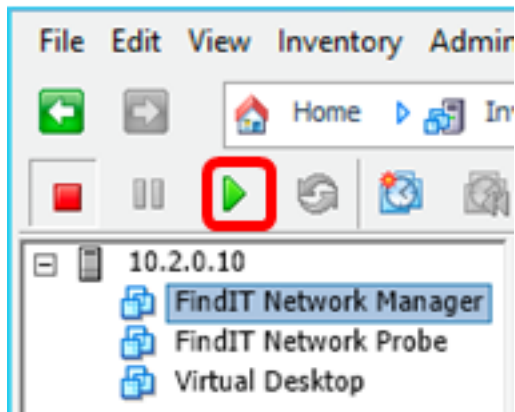
Passaggio 19. Al termine della distribuzione, fare clic su **Chiudi**.



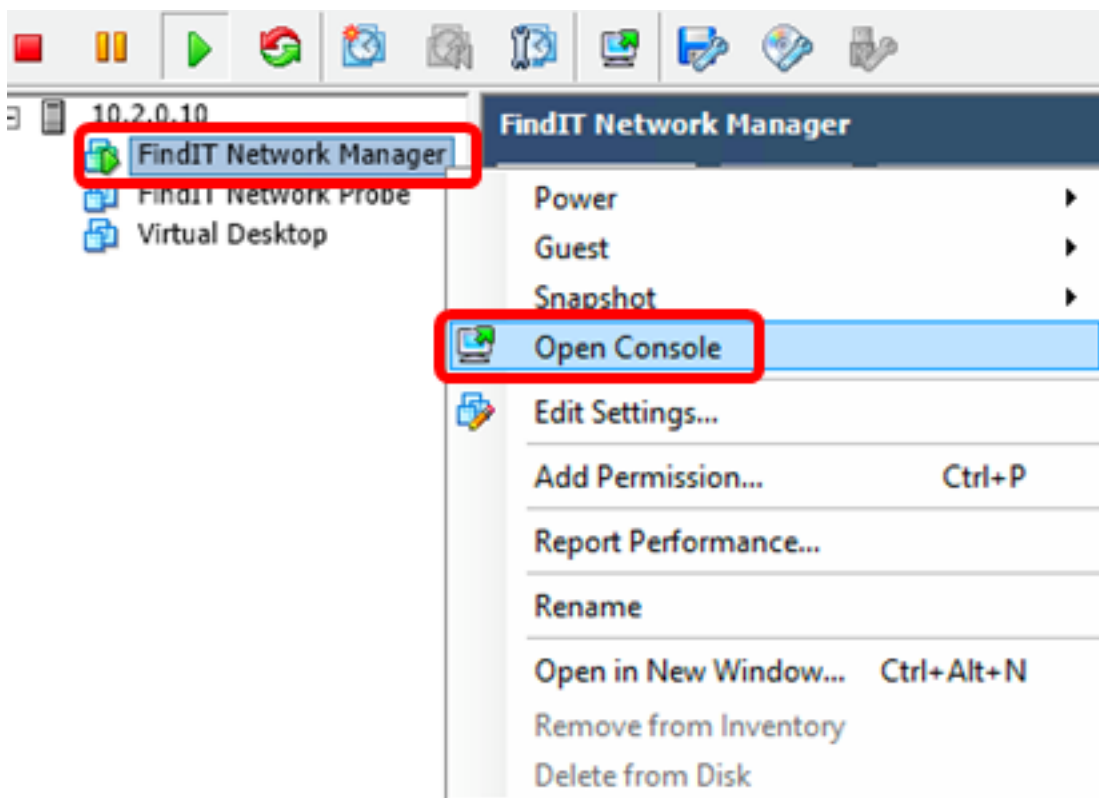
Passaggio 20. Fare clic sulla macchina virtuale distribuita, quindi su **Accendi macchina virtuale**.



Nota: In alternativa, è possibile fare clic sul pulsante **Play** per accendere la VM.



Passaggio 21. (Facoltativo) Per accedere alla console, fare clic con il pulsante destro del mouse sulla VM FindIT Network Manager, quindi scegliere **Apri console**.



Passaggio 2. Per configurare l'accessorio distribuito, passare alla sezione [Configurazione di FindIT Network Manager distribuito](#).

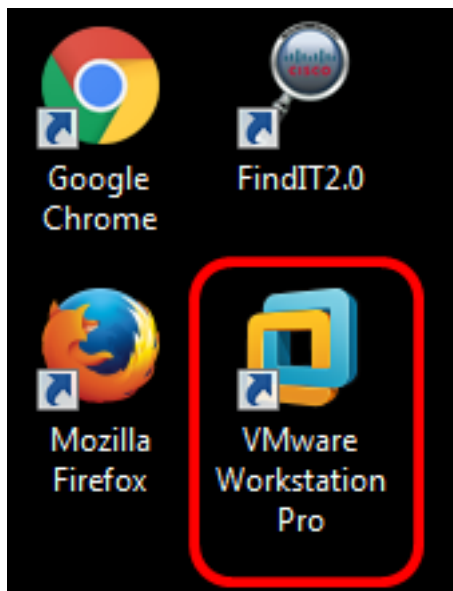
[\[Torna all'inizio\]](#)

[Installare FindIT Network Manager utilizzando VMware Workstation Pro](#)

Seguire questi passaggi per distribuire l'immagine VM di OVA su VMware Workstation Pro.

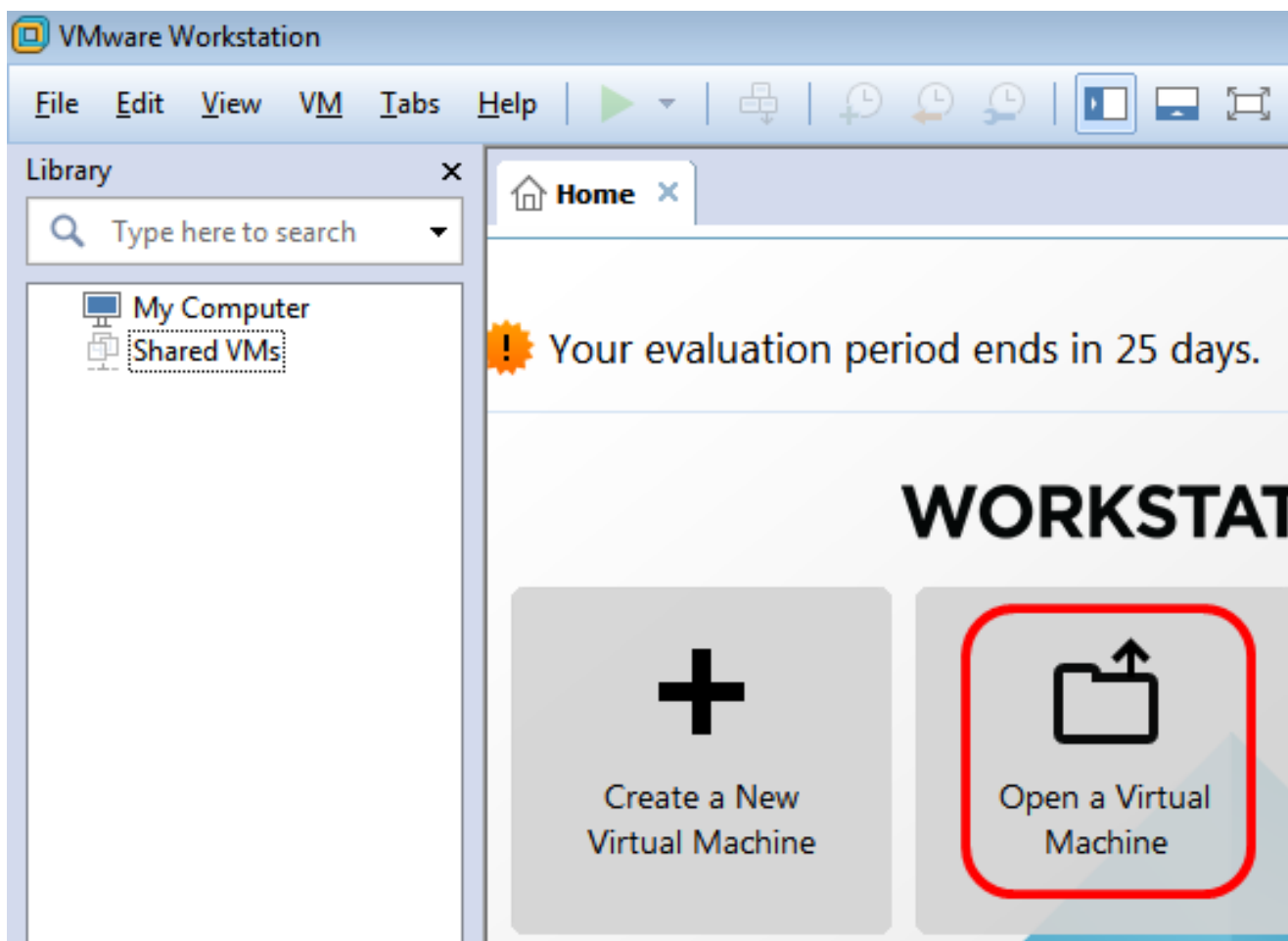
Passaggio 1. Scaricare l'immagine VM di FindIT Network Manager OVA dal [sito Cisco Small Business](#).

Passaggio 2. Avviare l'applicazione VMware Workstation Pro sul server o sul computer.

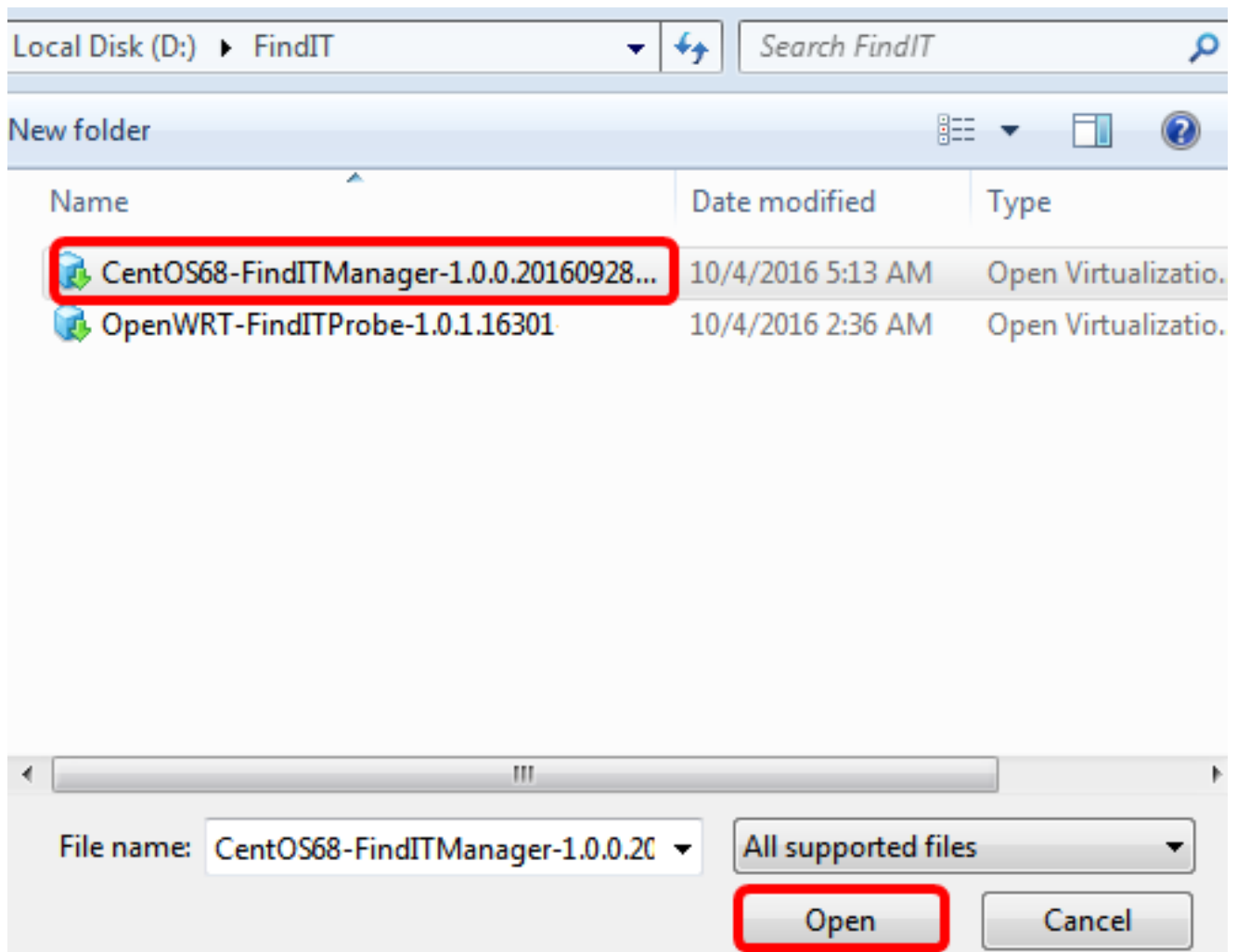


Nota: In questo esempio viene utilizzato il sistema operativo Windows 8.

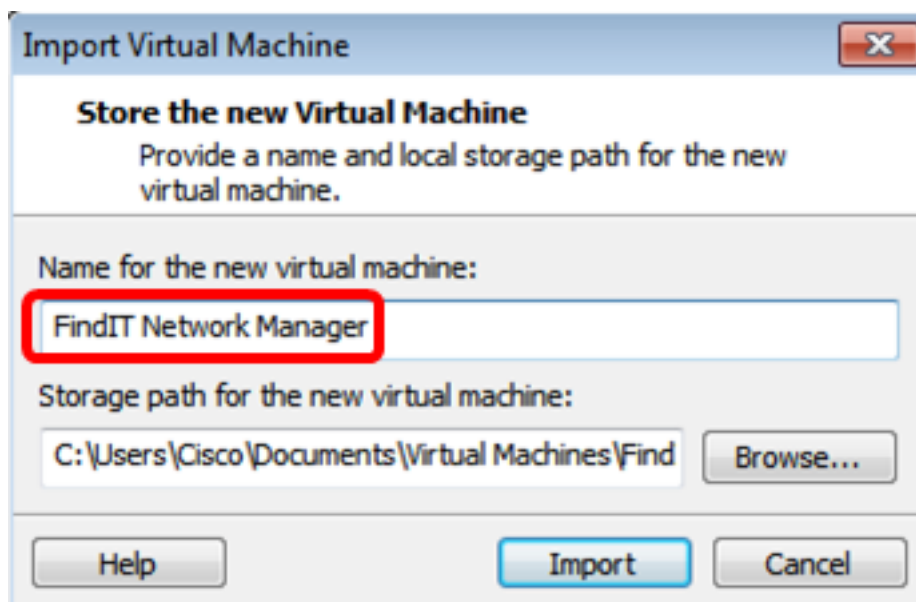
Passaggio 3. Fare clic su **Apri macchina virtuale** dalla scheda Home.



Passaggio 4. Fare clic sull'immagine OAV scaricata al passaggio 1, quindi fare clic su **Apri**.



Passaggio 5. (Facoltativo) Immettere un nome per FindIT Network Manager.



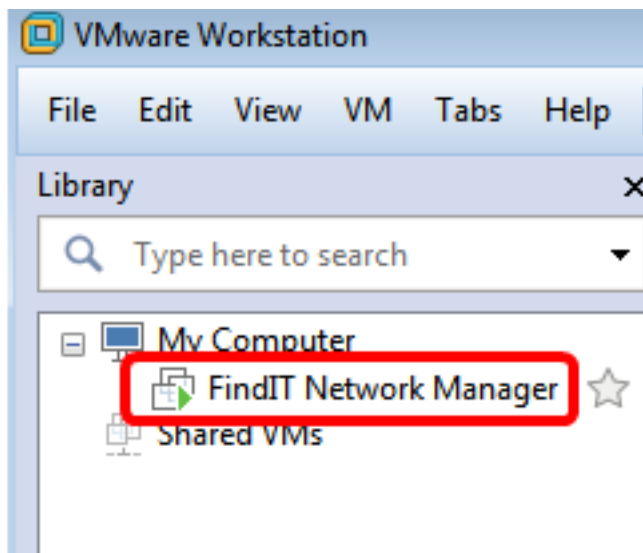
Nota: Nell'esempio viene utilizzato FindIT Network Manager.

Passaggio 6. Fare clic su **Importa**.

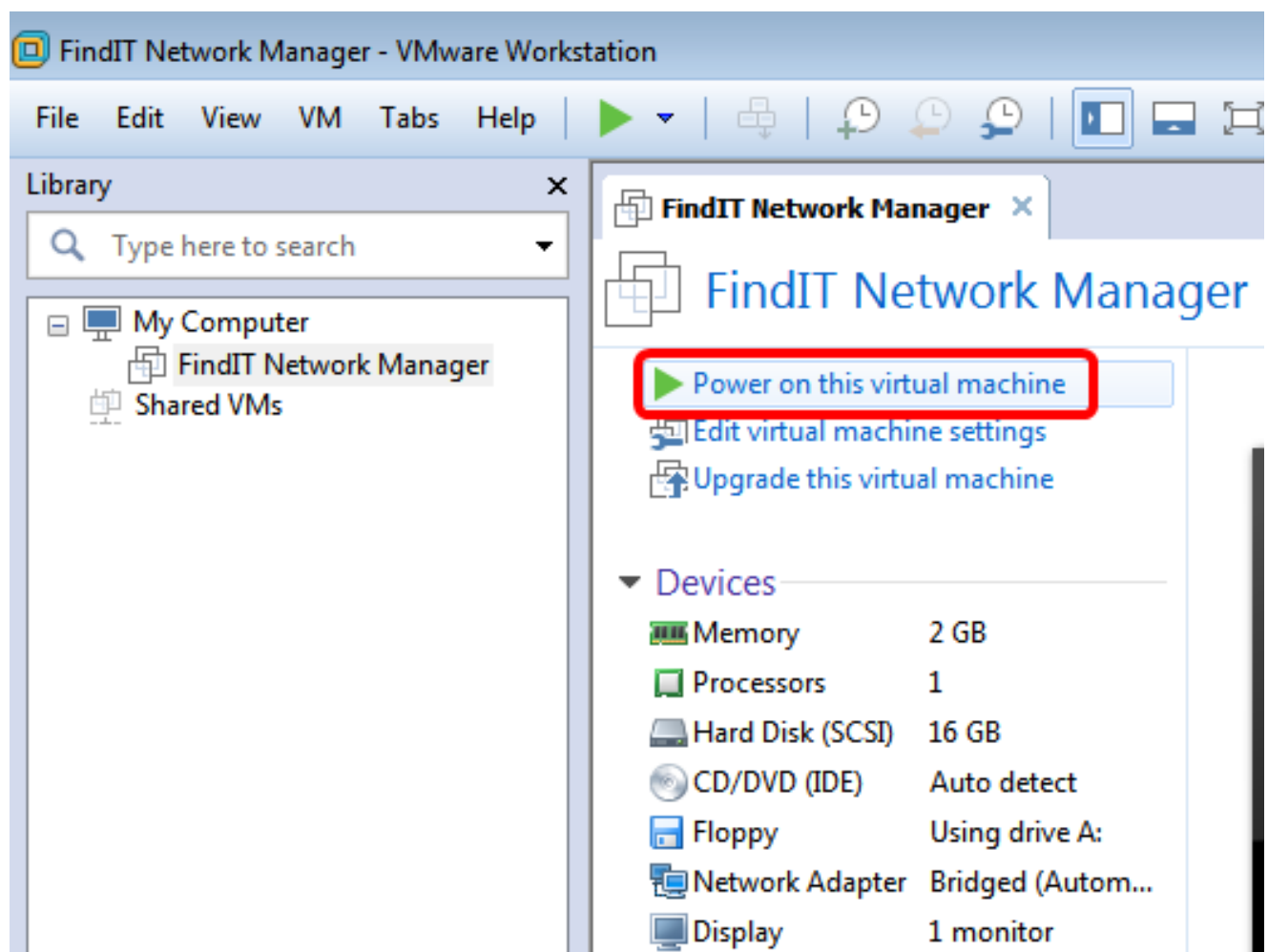
Nota: Una volta completata la distribuzione di VMware, FindIT Network Manager verrà visualizzato nella libreria in Risorse del computer.

Passaggio 7. Nel riquadro sinistro fare clic sull'accessorio FindIT Network Manager

distribuito.



Passaggio 8. Fare clic su **Accendi** in questa macchina virtuale per accedere alla console della macchina virtuale.



Passaggio 9. Passare alla sezione [Configurazione di FindIT Network Manager distribuito](#) per configurare l'accessorio distribuito.

[\[Torna all'inizio\]](#)

[Configurare FindIT Network Manager distribuito](#)

Una volta completata la distribuzione di FindIT Network Manager utilizzando la macchina virtuale preferita, eseguire la procedura seguente per configurare la macchina virtuale.

Passaggio 1. Accedere alla console della macchina virtuale FindIT Network Manager.

Passaggio 2. Accedere alla console utilizzando il nome utente e la password predefiniti:
cisco/cisco

```
FindITManager login: cisco
Password: cisco
```

Passaggio 3. Quando ti viene richiesto di modificare la password dell'account cisco, immetti la password corrente.

```
CentOS release 6.8 (Final)
Kernel 2.6.32-642.3.1.el6.x86_64 on an x86_64

FindITManager login: cisco
Password:
You are required to change your password immediately (root enforced)
Changing password for cisco.
(current) UNIX password:
```

Passaggio 4. Inserisci e digita nuovamente la nuova password per l'account cisco.

```
CentOS release 6.8 (Final)
Kernel 2.6.32-642.3.1.el6.x86_64 on an x86_64

FindITManager login: cisco
Password:
You are required to change your password immediately (root enforced)
Changing password for cisco.
(current) UNIX password:
New password:
Retype new password: _
```

Verranno visualizzati l'indirizzo IP DHCP e l'indirizzo dell'interfaccia utente di amministrazione.

```
CentOS release 6.8 (Final)
Kernel 2.6.32-642.3.1.el6.x86_64 on an x86_64

FindITManager login: cisco
Password:
You are required to change your password immediately (root enforced)
Changing password for cisco.
(current) UNIX password:
New password:
Retype new password:

-----
FindIT Manager (1.0.0.20160928-beta)
Powered by CentOS release 6.8 (Final)

IP Address: 192.168.1.101      Administration GUI: https://192.168.1.101
Enter 'sudo config_vm' to change platform settings and set a static IP a
-----

[cisco@FindITManager ~]$_
```

Nota: Nell'esempio, l'indirizzo IP di FindIT Network Manager è 192.168.1.101 e l'indirizzo dell'interfaccia utente di amministrazione è https://192.168.1.101.

Passaggio 5. Immettere il comando **sudo config_vm** per avviare la configurazione guidata iniziale.

```
[cisco@FindITManager cisco]$ sudo config_vm
```

Passaggio 6. Immettere la password per sudo. La password predefinita è cisco. Se è stata modificata, immettere la nuova password.

```
[cisco@FindITManager ~]$_ cd /opt/cisco
[cisco@FindITManager cisco]$ sudo config_vm
[sudo] password for cisco:
```

Passaggio 7. Immettere **y** per Yes (Sì) o **n** per No nella configurazione guidata per configurare il nome host, la rete, il server NTP e il fuso orario.

```
Config a hostname ? (y/n) : y
```

Passaggio 8. (Facoltativo) Se si specifica DHCP durante la configurazione della rete, immettere il comando **ifconfig** per controllare l'indirizzo IP assegnato e memorizzarlo. È possibile configurare anche un indirizzo IP statico.

```
[cisco@FindITManager cisco]$ ifconfig
```

A questo punto, è necessario aver completato l'installazione di FindIT Network Manager

sulla macchina virtuale.

per informazioni su come accedere e configurare le impostazioni iniziali di FindIT Network Manager, fare clic [qui](#) per istruzioni.

[\[Torna all'inizio\]](#)

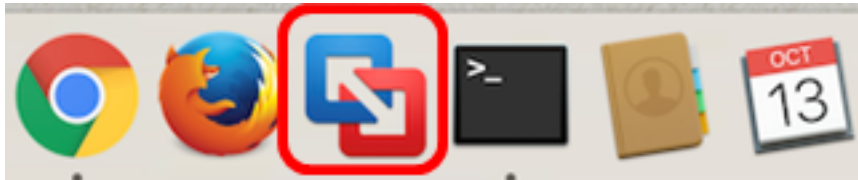
Installa FindIT Network Probe

[Installare FindIT Network Probe utilizzando VMware Fusion](#)

Seguire questi passaggi per distribuire l'immagine VM di OVA in VMware Fusion.

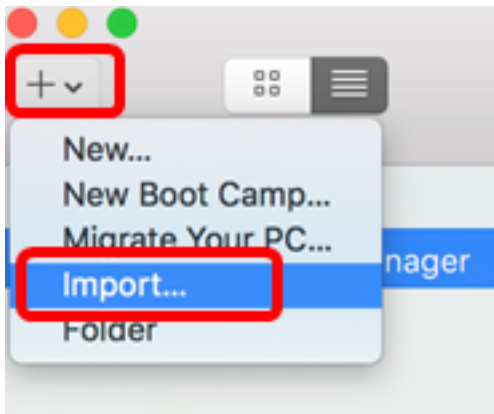
Passaggio 1. Scaricare l'immagine VM FindIT Network Probe OVA dal [sito Cisco per piccole imprese](#).

Passaggio 2. Avviare l'applicazione VMware Fusion sul server o sul computer.



Nota: Nell'esempio viene utilizzato Mac OS X El Capitan.

Passaggio 3. Fare clic sul pulsante **Add**, quindi su **Import**.



Passaggio 4. Fare clic su **Scegli file**.

Choose an Existing Virtual Machine

Recent items:



CentOS68-FindITManager-1.0.0.20160928

Size: Unknown

Type: Other

Show in Finder



Choose File...

Cancel

Go Back

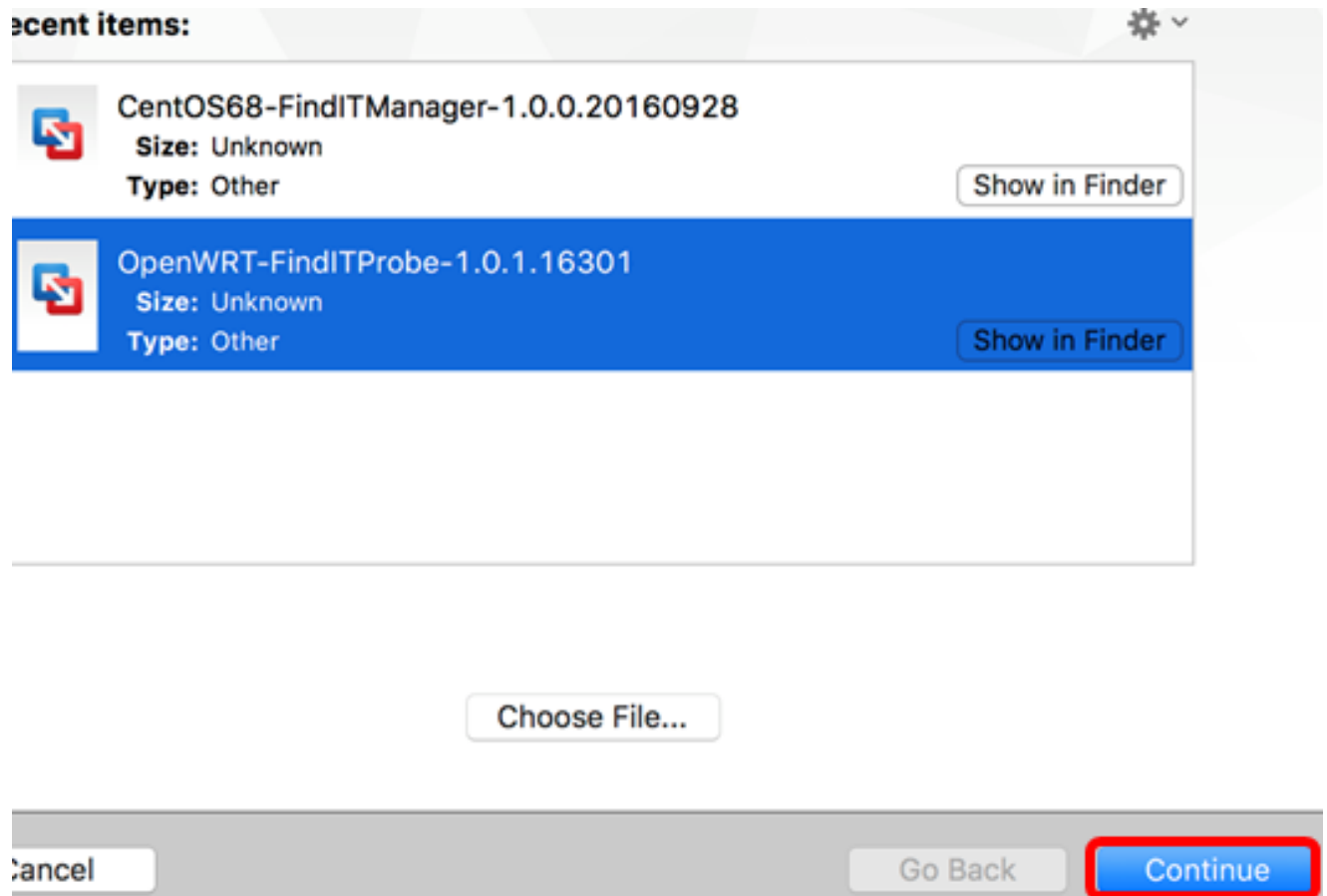
Continue

Passaggio 5. Fare clic sull'immagine OAV scaricata al passaggio 1, quindi fare clic su **Apri**.

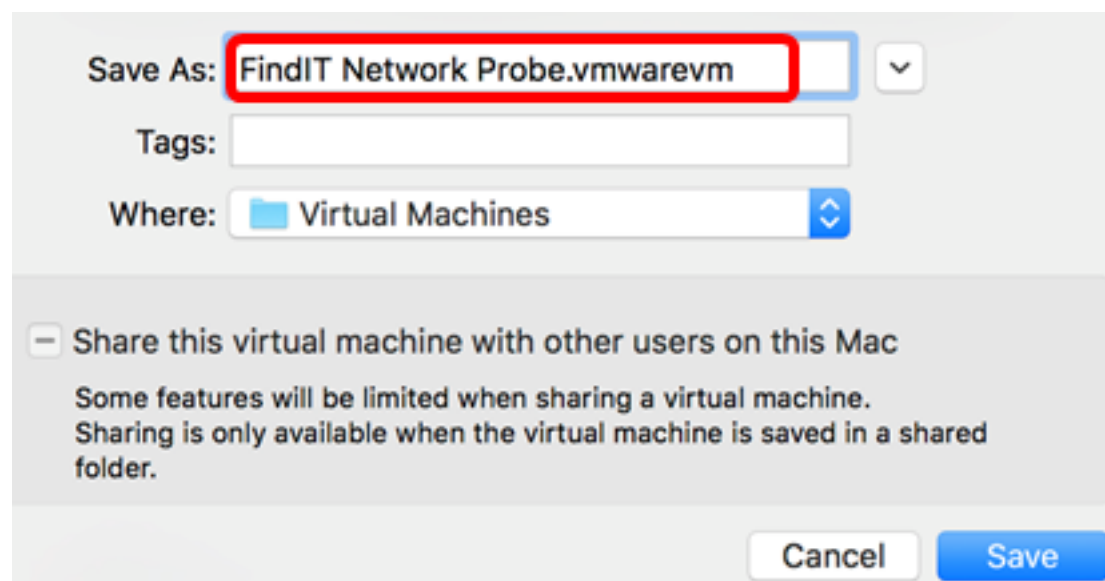
Name	Date Modified
 CentOS68-FindITManager-1.0.0.20160928.ova	Oct 4, 2016, 5:13 AM
 OpenWRT-FindITProbe-1.0.1.16301.ova	Oct 4, 2016, 2:36 AM

Cancel Open

Passaggio 6. Fare clic su **Continua**.



Passaggio 7. (Facoltativo) Immettere un nome per FindIT Network Probe.



Nota: Nell'esempio viene utilizzato FindIT Network Probe.vmwarevm.

Passaggio 8. Fare clic su **Salva**.

Passaggio 9. Esaminare il riepilogo della macchina virtuale, quindi fare clic su **Fine**. La VM distribuita verrà avviata automaticamente.

Finish

The configuration of the virtual machine is now complete.

Virtual Machine Summary

Guest Operating System Other Linux 64-bit
Memory 512 MB
Networking Autodetect (Bridged)
Device Summary None

To change the default virtual machine settings, click **Customize Settings**. To run the virtual machine now, click **Finish**.

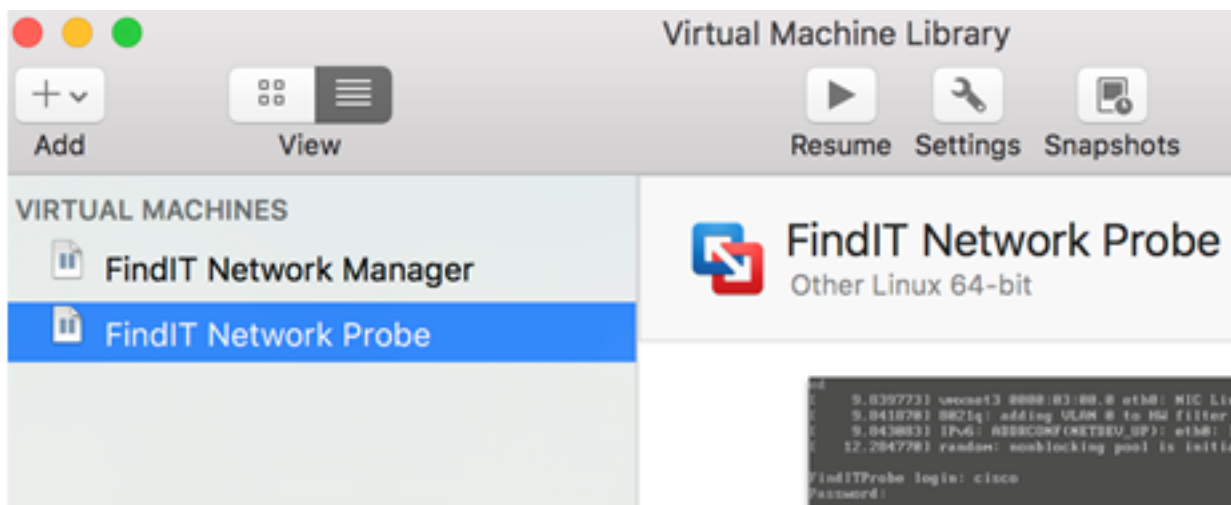
Customize Settings

Cancel

Go Back

Finish

Nota: Una volta completata la distribuzione di VMware, FindIT Network Probe verrà visualizzato nella libreria delle macchine virtuali in VIRTUAL MACHINES.



Passaggio 9. Passare alla sezione [Configurazione della sonda di rete FindIT distribuita](#) per configurare l'accessorio distribuito.

[\[Torna all'inizio\]](#)

Installare FindIT Network Probe utilizzando VMware vSphere Client

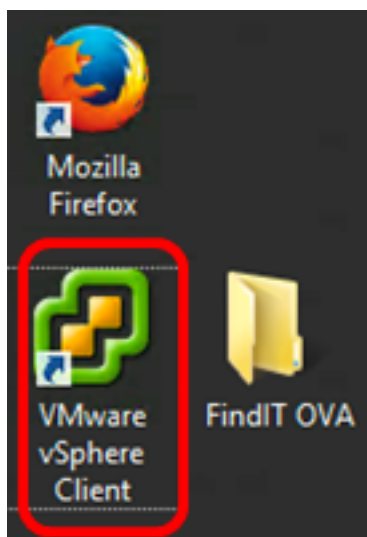
Seguire questi passaggi per distribuire l'immagine VM di OVA su VMware vSphere Client.

Importante: Prima di procedere con l'installazione, assicurarsi di avere a disposizione quanto segue:

- Credenziali server vCenter o ESXi:
 - Nome o indirizzo IP
 - Nome utente
 - Password
- Archivio dati preconfigurato nel server
- Rete VM preconfigurata

Passaggio 1. Scaricare l'immagine VM FindIT Network Probe OVA dal [sito Cisco per piccole imprese](#).

Passaggio 2. Avviare il client VMware vSphere sul server o sul computer.



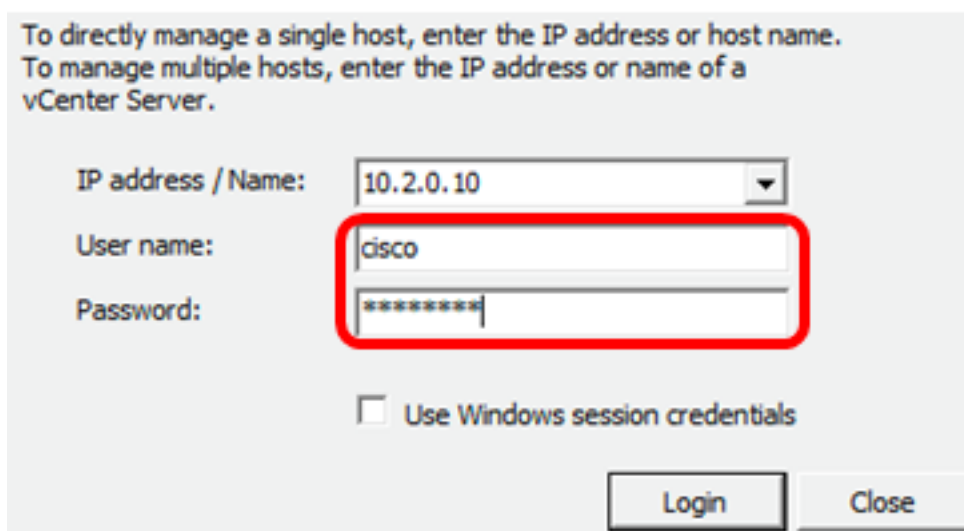
Nota: In questo esempio viene utilizzato il sistema operativo Windows 2012 Server R2.

Passaggio 3. Immettere il nome o l'indirizzo IP del server vCenter o ESXi nel campo *Indirizzo IP / Nome*.



Nota: Nell'esempio viene utilizzato l'indirizzo IP 10.2.0.10 del server ESXi.

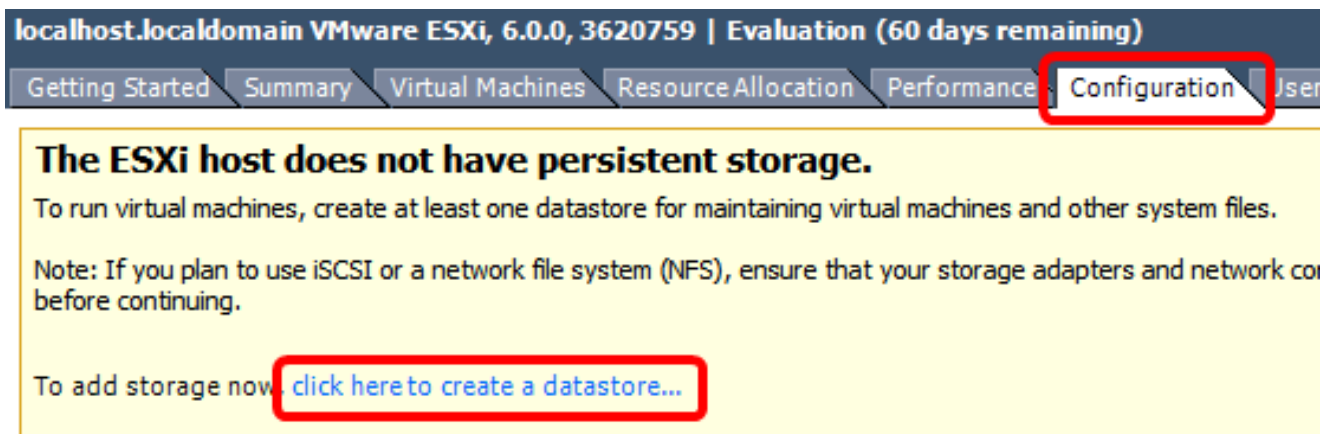
Passaggio 4. Immettere il nome utente e la password del server nei campi *Nome utente* e *Password*.



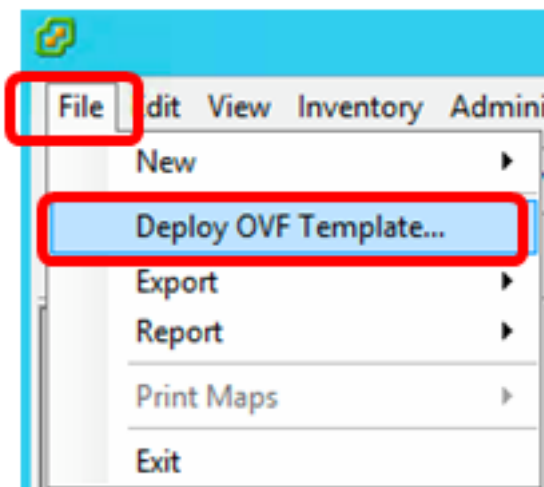
Passaggio 5. Fare clic su **Login**.

Passaggio 6. (Facoltativo) Se non è stato creato un datastore nel server, aggiungere una

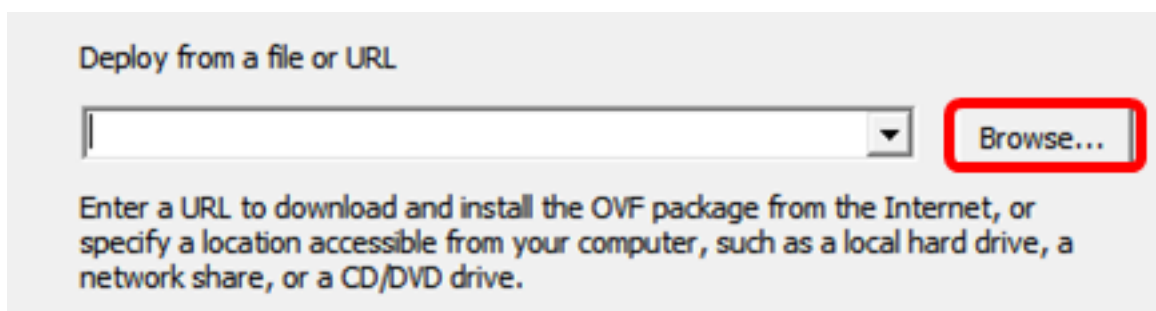
nuova memoria nella scheda Configurazione.



Passaggio 7. Fare clic su **File > Distribuisci modello OVF**.



Passaggio 8. Fare clic su **Sfoglia**.



Passaggio 9. Fare clic sull'immagine OAV scaricata al passaggio 1, quindi fare clic su **Apri**.

Name	Date modified	Type
CentOS68-FindITManager-1.0.0.20161012...	10/18/2016 12:32 ...	OVA File
OpenWRT-FindITProbe-1.0.1.16736	10/17/2016 11:56 ...	OVA File

< III >

ame: OpenWRT-FindITProbe-1.0.1.1673 ▾ OVF packages (*.ovf;*.ova) ▾

Open Cancel

Passaggio 10. Fare clic su **Avanti** per continuare.

Deploy from a file or URL

C:\Users\Administrator\Downloads\OpenWRT-FindITProbe-1 ▾

Browse...

Enter a URL to download and install the OVF package from the Internet, or specify a location accessible from your computer, such as a local hard drive, a network share, or a CD/DVD drive.

< Back

Next >

Cancel

Passaggio 11. Fare di nuovo clic su **Avanti**.

Product:	OA4Dev1
Version:	
Vendor:	
Publisher:	No certificate present
Download size:	95.4 MB
Size on disk:	258.6 MB (thin provisioned) 1.0 GB (thick provisioned)
Description:	

< Back **Next >** Cancel

Passaggio 12. Immettere un nome per FindIT Network Probe nel campo *Nome*, quindi fare clic su **Avanti**.

Name:

FindIT Network Probe

The name can contain up to 80 characters and it must be unique within the inventory folder.

< Back

Next >

Cancel

Nota: Nell'esempio viene utilizzato FindIT Network Probe.

Passaggio 13. Scegliere uno storage di destinazione per la macchina virtuale FindIT Network Probe, quindi fare clic su **Avanti**.

Select a destination storage for the virtual machine files:

Name	Drive Type	Capacity	Provisioned	Free	Type
OS DataStore	Non-SSD	456.25 GB	974.00 MB	455.30 GB	VMFS5
Virtual Machine DataStore	Non-SSD	2.72 TB	105.13 GB	2.62 TB	VMFS5

Disable Storage DRS for this virtual machine

Select a datastore:

Name	Drive Type	Capacity	Provisioned	Free	Type	Thin Prov
------	------------	----------	-------------	------	------	-----------

< Back

Next >

Cancel

Nota: In questo esempio viene scelto DataStore della macchina virtuale.

Passaggio 14. Fare clic su un provisioning di archiviazione, quindi fare clic su **Avanti**.

Datastore:

Available space (GB):

Thick Provision Lazy Zeroed

Thick Provision Eager Zeroed

Thin Provision

Le opzioni sono:

- Thick Provision Lazy Zeroed - Questa opzione crea un disco virtuale in un formato spesso predefinito.
- Thick Provision Eager Zeroed - Crea un tipo di disco virtuale spesso che supporta le funzioni di clustering.
- Thin Provision: è possibile utilizzare questo formato per risparmiare spazio di storage.

Nota: In questo esempio, viene scelto Thick Provision Lazy Zeroed.

Passaggio 15. Scegliere una rete e fare clic su **Avanti**.

Map the networks used in this OVF template to networks in your inventory

Source Networks	Destination Networks
VM Network	VM Network

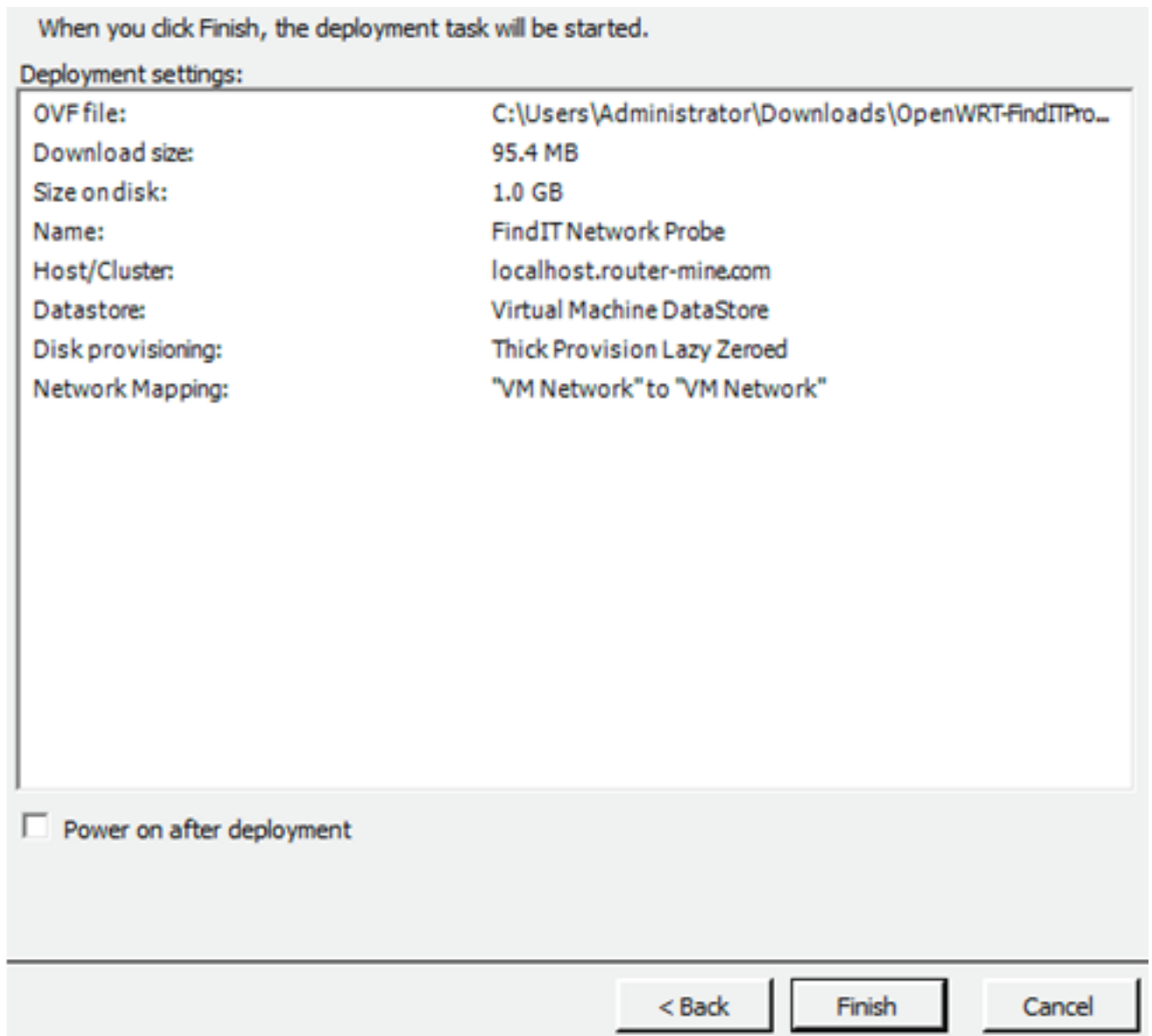
Description:

The VM Network network

< Back **Next >** Cancel

Nota: In questo esempio, viene scelto Rete VM.

Passaggio 16. Esaminare le impostazioni configurate.

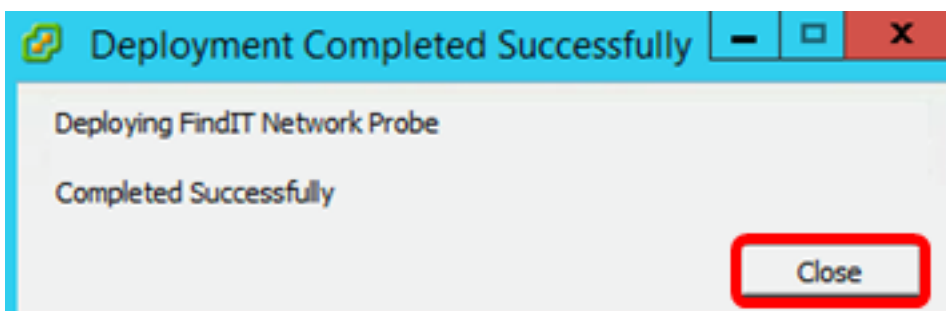


Passaggio 17. (Facoltativo) Selezionare la casella di controllo **Accendi dopo la distribuzione** per avviare la VM dopo la distribuzione.

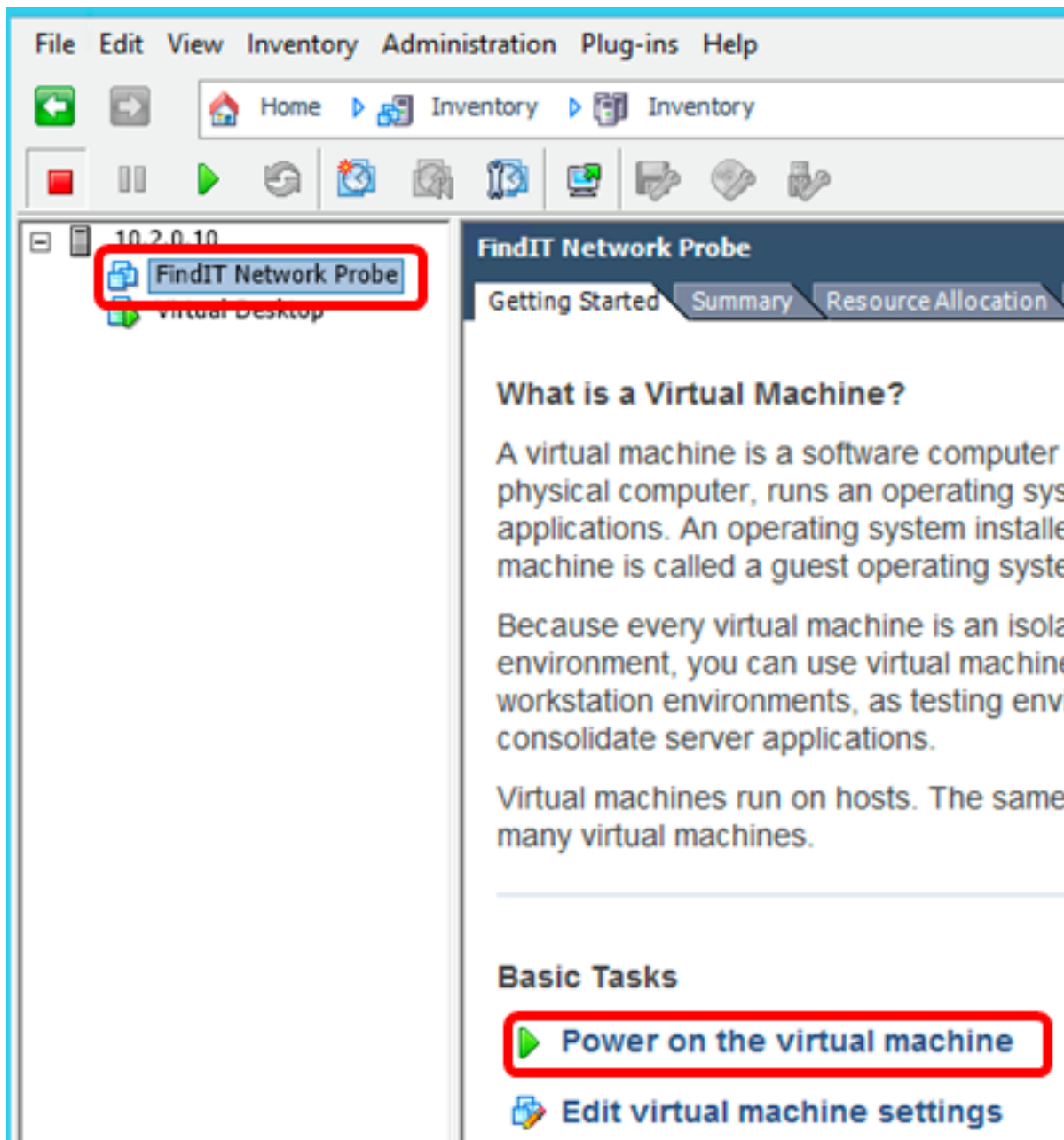


Passaggio 18. Fare clic su **Fine** per completare la distribuzione.

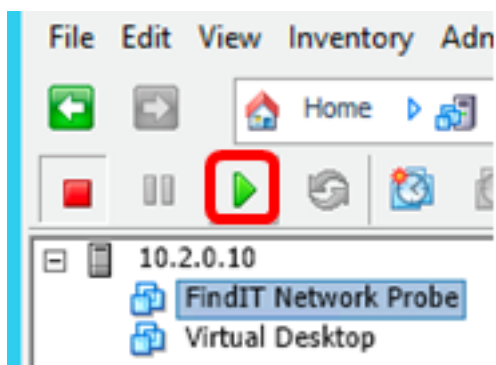
Passaggio 19. Al termine della distribuzione, fare clic su **Chiudi**.



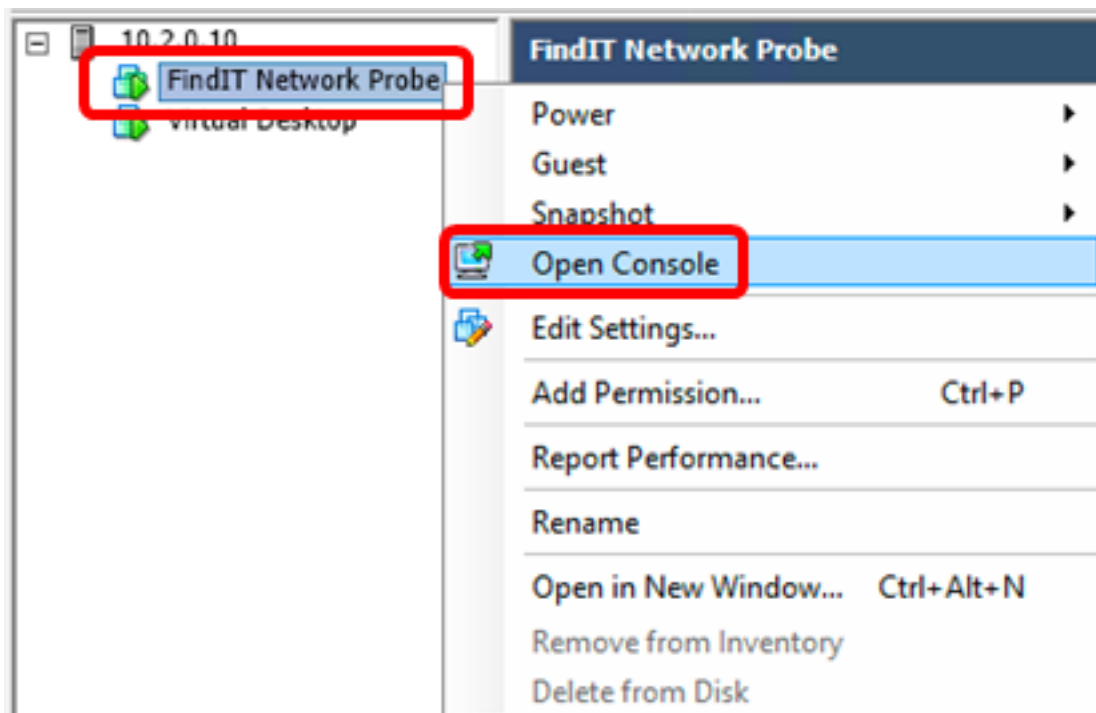
Passaggio 20. Fare clic sulla macchina virtuale distribuita, quindi su **Accendi macchina virtuale**.



Nota: In alternativa, è possibile fare clic sul pulsante **Play** per accendere la VM.



Passaggio 21. (Facoltativo) Per accedere alla console, fare clic con il pulsante destro del mouse sulla VM FindIT Network Probe, quindi scegliere **Apri console**.



Passaggio 2. Per configurare l'accessorio distribuito, passare alla sezione [Configurazione della sonda di rete FindIT distribuita](#).

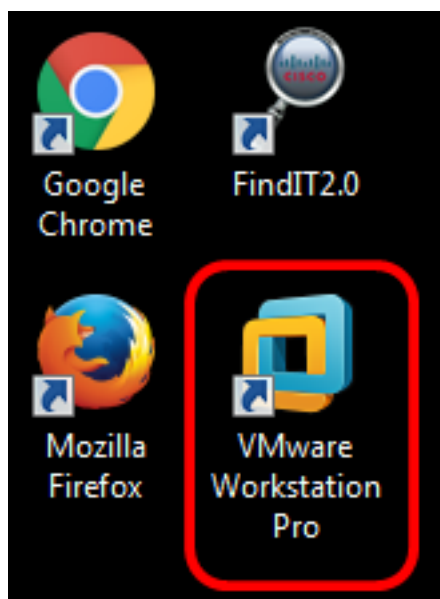
[\[Torna all'inizio\]](#)

[Installare FindIT Network Probe utilizzando VMware Workstation Pro](#)

Seguire questi passaggi per distribuire l'immagine VM di OVA su VMware Workstation Pro.

Passaggio 1. Scaricare l'immagine VM FindIT Network Probe OVA dal [sito Cisco per piccole imprese](#).

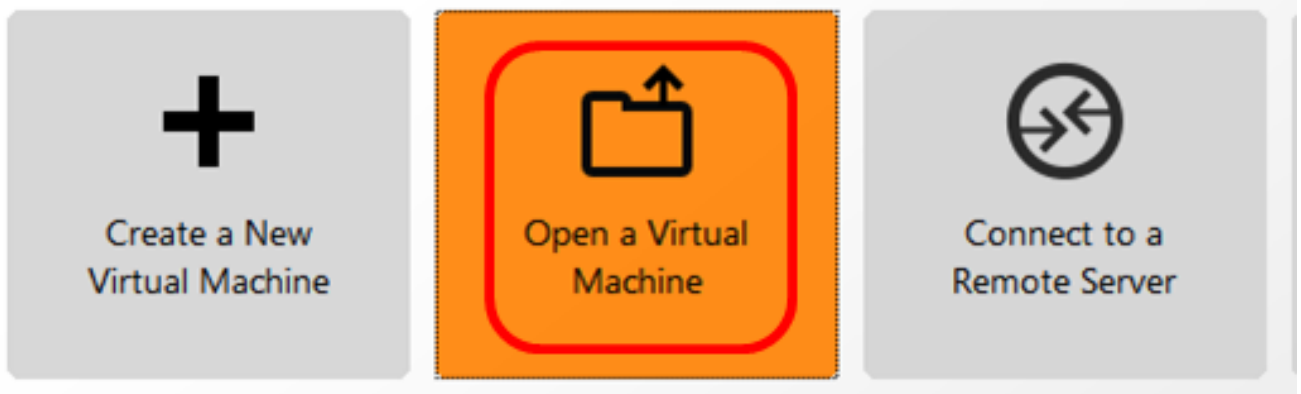
Passaggio 2. Avviare l'applicazione VMware Workstation Pro sul server o sul computer.



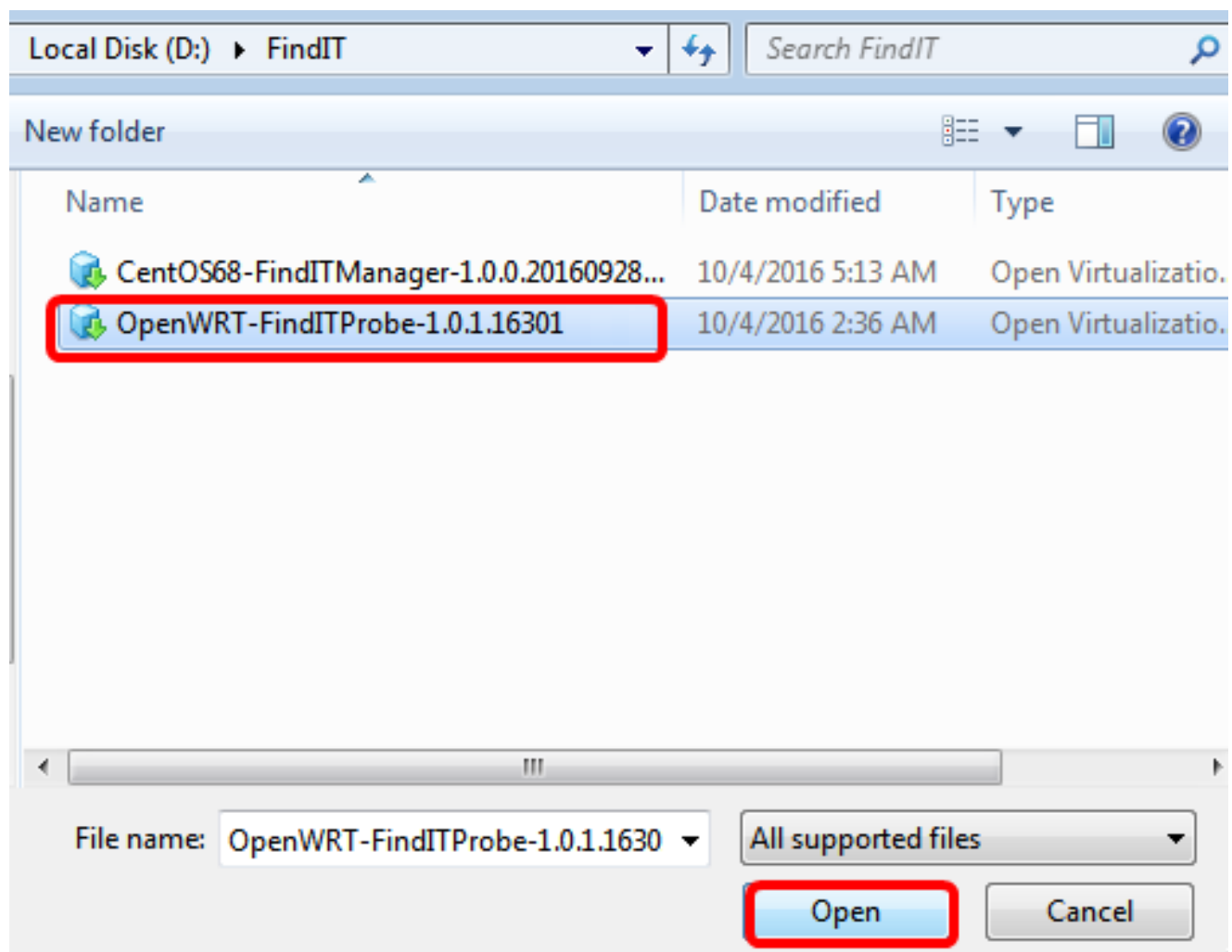
Nota: In questo esempio viene utilizzato il sistema operativo Windows 8.

Passaggio 3. Fare clic su **Apri macchina virtuale** dalla scheda Home.

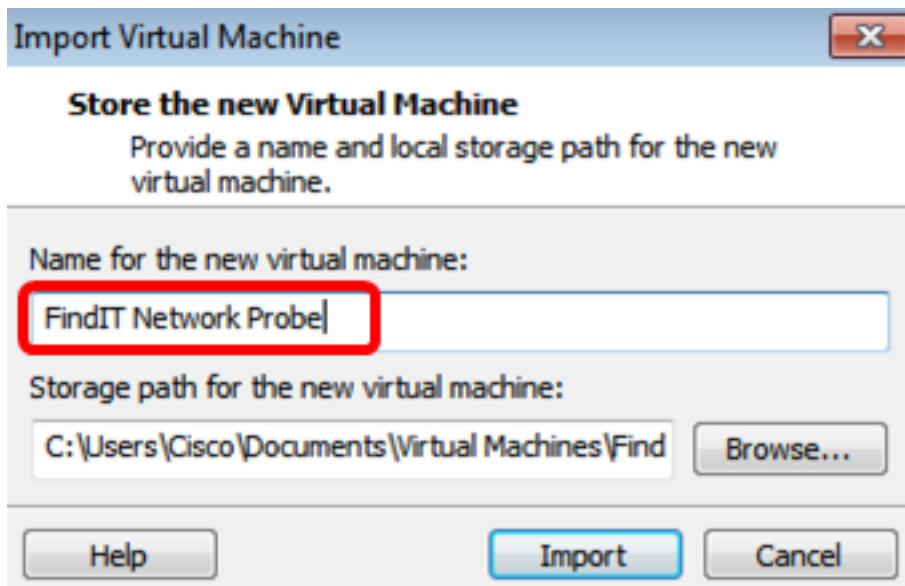
WORKSTATION™ 12 PRO



Passaggio 4. Fare clic sull'immagine OAV scaricata al passaggio 1, quindi fare clic su **Apri**.



Passaggio 5. (Facoltativo) Immettere un nome per FindIT Network Probe.

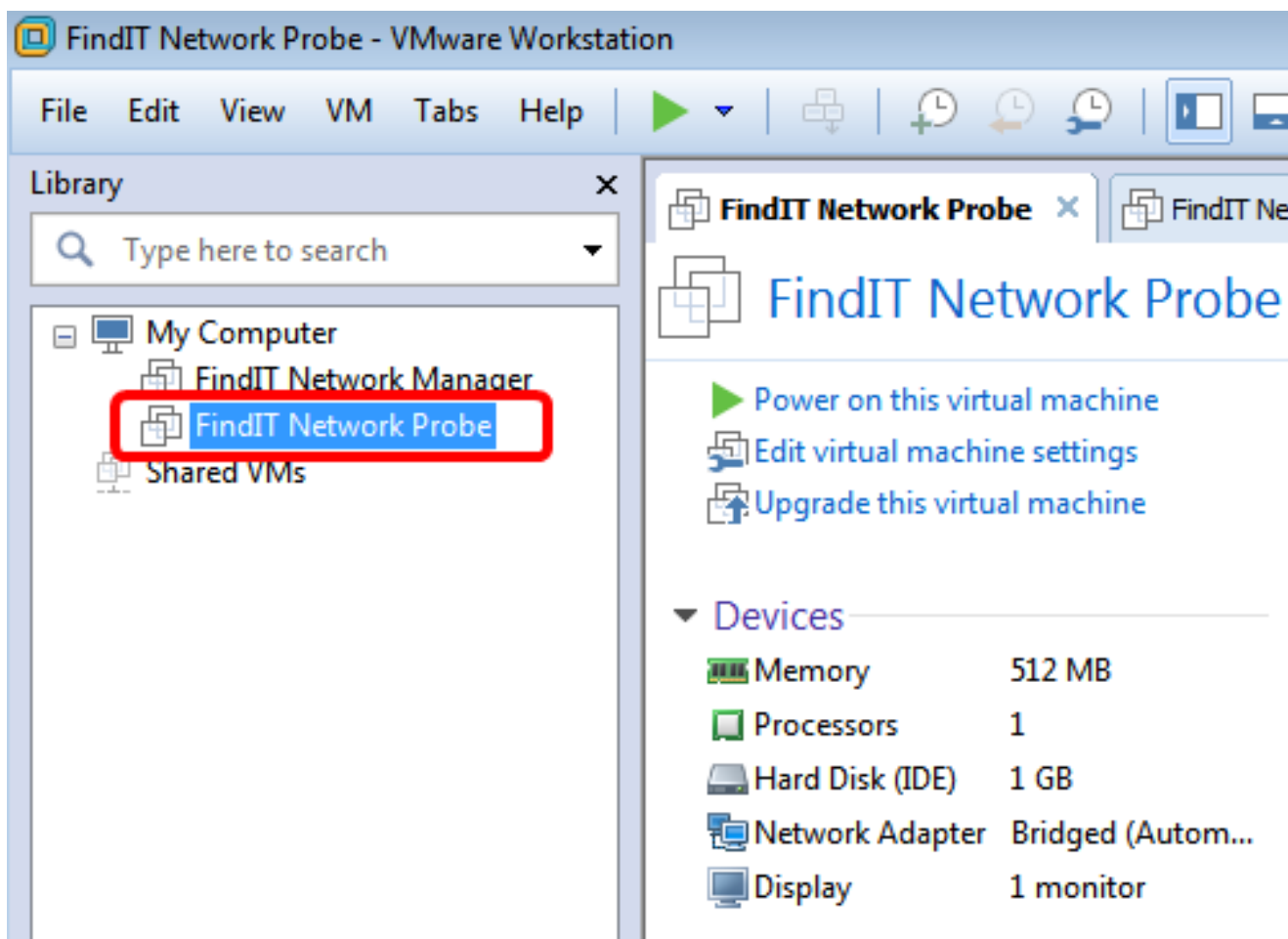


Nota: Nell'esempio viene utilizzato FindIT Network Probe.

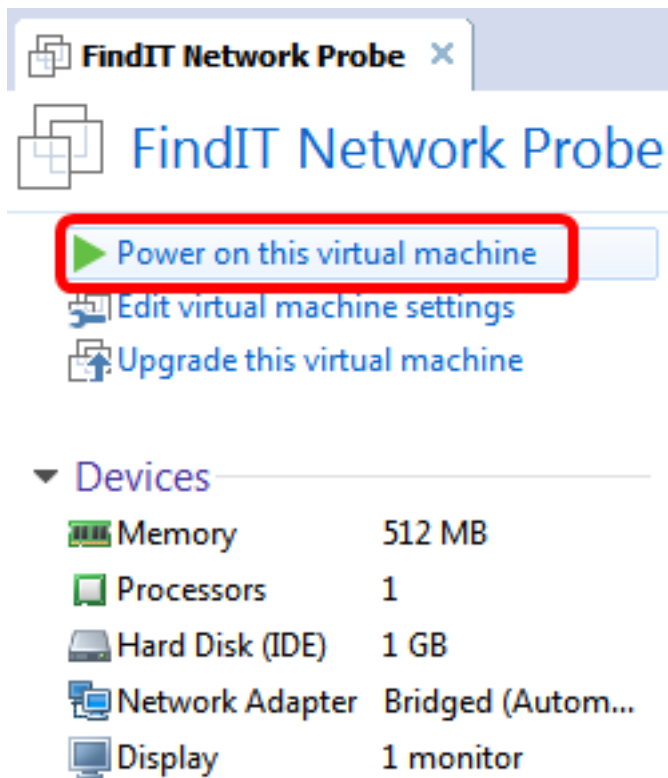
Passaggio 6. Fare clic su **Importa**.

Nota: Una volta completata la distribuzione di VMware, FindIT Network Probe verrà visualizzato nella libreria in Risorse del computer.

Passaggio 7. Nel riquadro sinistro fare clic per scegliere l'appliance FindIT Network Probe distribuita.



Passaggio 8. Fare clic su **Accendi questa macchina virtuale** per accedere alla console della macchina virtuale.



Passaggio 9. Passare alla sezione [Configurazione della sonda di rete FindIT distribuita](#) per configurare l'accessorio distribuito.

[\[Torna all'inizio\]](#)

[Configurare il probe di rete FindIT distribuito](#)

Al termine della distribuzione, eseguire la procedura seguente per configurare la VM.

Passaggio 1. Accedere alla console della macchina virtuale FindIT Network Probe.

Passaggio 2. Accedere alla console utilizzando il nome utente e la password predefiniti:
cisco/cisco

FindITProbe login: cisco

Password: cisco

Verrà richiesto di modificare la password dell'account cisco. Verranno visualizzati l'indirizzo IP DHCP e l'indirizzo dell'interfaccia utente di amministrazione.

```
BusyBox v1.23.2 (2016-09-02 17:15:18 CST) built-in shell (ash)

-----
FindIT Probe (1.0.1.16301)
Powered by OpenWrt CHAOS CALMER (15.05, r47955)

IP Address: 192.168.1.102      Administration GUI: https://192.
Enter 'config_vm' to change platform settings and set a stati
-----

Changing password for cisco
New password: _
```

Nota: Nell'esempio, l'indirizzo IP di FindIT Network Probe è 192.168.1.102 e l'indirizzo dell'interfaccia utente di amministrazione è https://192.168.1.102.

Passaggio 3. Immetti e digita nuovamente la password per l'account cisco.

```
Changing password for cisco
New password:
Retype password:
Password for cisco changed by cisco
cisco@FindITProbe:~# _
```

Passaggio 4. (Facoltativo) Immettere il comando `ifconfig` per trovare l'indirizzo IP di FindIT Network Probe.

```
cisco@FindITProbe:~# ifconfig
eth0      Link encap:Ethernet  HWaddr 00:0C:29:6F:2E:DD
          inet addr:192.168.1.102  Bcast:192.168.1.255  Mask:
          inet6 addr: fe80::20c:29ff:fe6f:2edd/64  Scope:Link
          inet6 addr: fec0::20c:29ff:fe6f:2edd/64  Scope:Site
          UP BROADCAST RUNNING MULTICAST  MTU:1500  Metric:1
          RX packets:149596 errors:0 dropped:0 overruns:0 fra
          TX packets:205206 errors:0 dropped:0 overruns:0 car
          collisions:0 txqueuelen:1000
          RX bytes:26494354 (25.2 MiB)  TX bytes:183876308 (1
lo        Link encap:Local Loopback
          inet addr:127.0.0.1  Mask:255.0.0.0
          inet6 addr: ::1/128  Scope:Host
          UP LOOPBACK RUNNING  MTU:65536  Metric:1
          RX packets:73994 errors:0 dropped:0 overruns:0 fram
          TX packets:73994 errors:0 dropped:0 overruns:0 carr
          collisions:0 txqueuelen:0
          RX bytes:33273411 (31.7 MiB)  TX bytes:33273411 (31
```

È ora necessario configurare FindIT Network Probe sul computer.

[\[Torna all'inizio\]](#)

Per informazioni su come accedere e configurare le impostazioni iniziali di FindIT Network Probe, fare clic [qui](#) per istruzioni. per informazioni su come associare FindIT Network Probe a FindIT Network Manager, fare clic [qui](#) per istruzioni.