

Gestione dispositivi tramite Cisco Business Mobile App

Obiettivo

L'obiettivo di questo documento è mostrare come aggiungere, eliminare o modificare un dispositivo nella rete utilizzando l'app Cisco Business Mobile.

Introduzione

L'app Cisco Business Mobile consente ai clienti di distribuire e gestire i dispositivi Cisco Business supportati. L'app per dispositivi mobili è progettata per aiutare i clienti a configurare switch e reti wireless e a gestire l'infrastruttura da un unico punto di installazione.

Utilizzando l'app Cisco Business Mobile, è possibile aggiungere, eliminare o modificare facilmente le impostazioni dei dispositivi nella rete.

Per saperne di più, continua a leggere!

Software applicabile Versione |

- Cisco Business Mobile App | 1.0.24 ([link all'app](#))

Requisiti di sistema per l'app Cisco Business Mobile

L'app Cisco Business Mobile è supportata sui dispositivi basati su Apple iOS con iOS versione 13.0 e successive.

I seguenti dispositivi Cisco Business possono essere gestiti dall'app Cisco Business Mobile:

- Cisco Business serie 220 Smart Switch
- Cisco Business serie 250 Smart Switch
- Cisco Business serie 350 Managed Switch
- Access point Cisco Business serie 100
- Cisco Business serie 100 Mesh Extender
- Access point Cisco Business serie 200

Sommario

- [Aggiungi dispositivo](#)
- [Eliminare un dispositivo](#)
- [Modifica dettagli dispositivo](#)

Aggiungi dispositivo

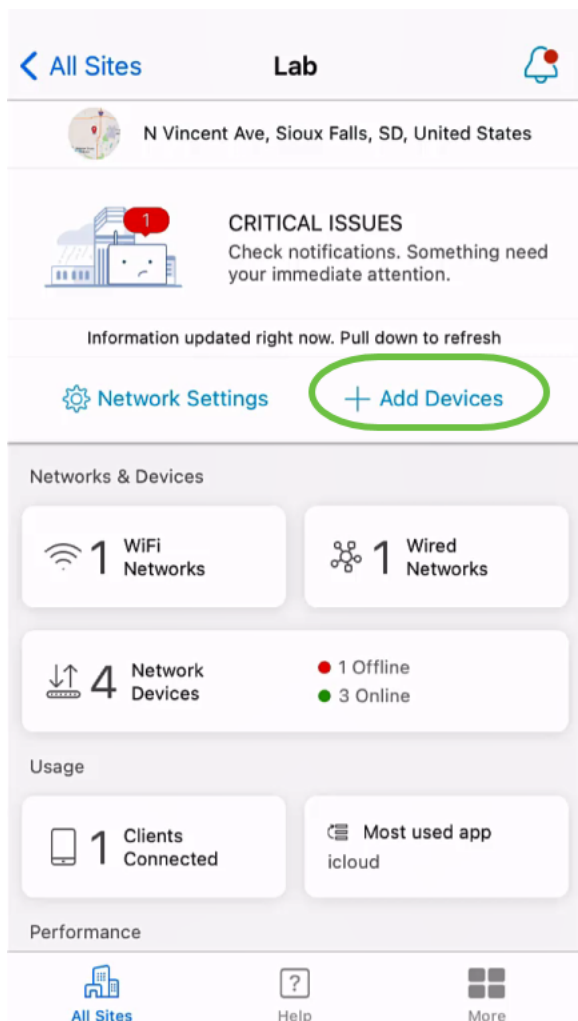
Passaggio 1

Aprire l'app Cisco Business Mobile.

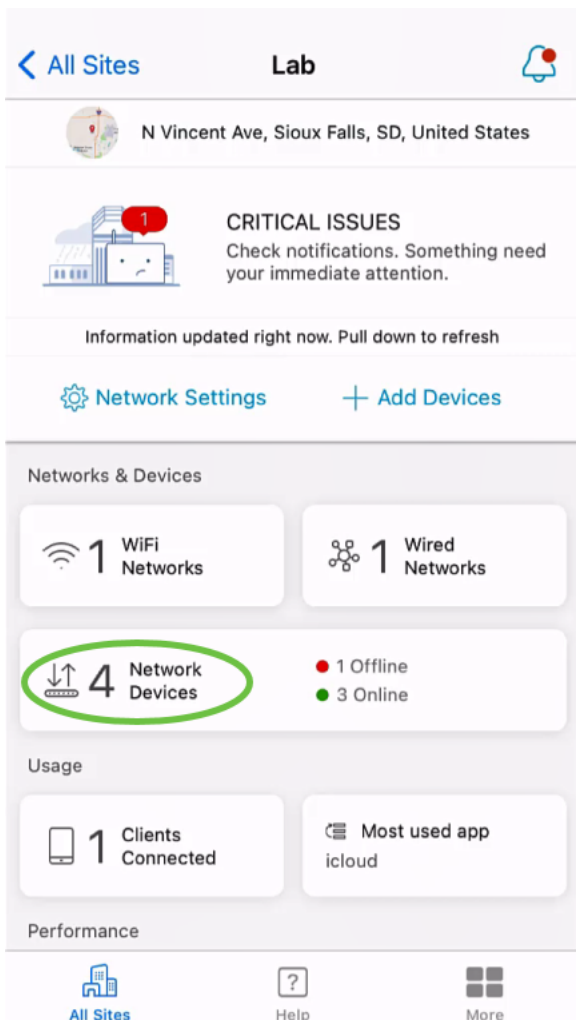


Passaggio 2

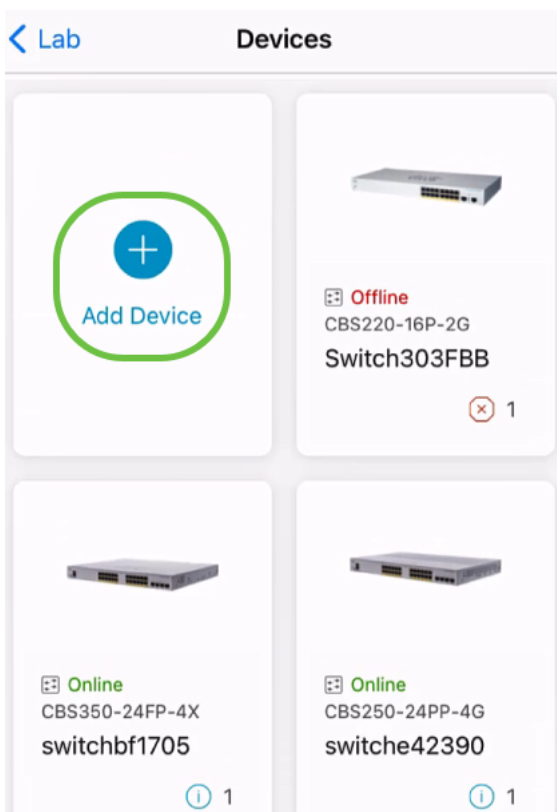
È possibile aggiungere un nuovo dispositivo in due modi. Nella pagina Sito, fare clic su **+ Aggiungi dispositivi**.



In alternativa, passare alla sezione **Dispositivi di rete**.

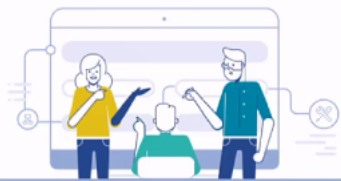


Toccare **Aggiungi dispositivo**.



Passaggio 3

Fare clic su **Get Started**.



Connect your devices

Before we proceed, please make sure that all the devices you want to add to Lab have been plugged in.

Get Started

Don't show this to me again

Passaggio 4

In questo esempio, verrà aggiunta un'estensione di rete utilizzando il codice QR. Fare clic su **Add mesh extenenders utilizzando un codice QR o un codice a barre**.

Found 0 device

We automatically discovered the following list of devices. Ensure the checkbox is selected for each device you would like to add to your site (Lab).

DISCOVERED DEVICES



Can't see the device you are looking for?

Add mesh extenenders using a QR code or barcode

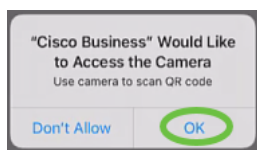
Additional access points may take a few minutes to appear

Add 0 device

Per questa procedura verrà utilizzata la fotocamera del dispositivo.

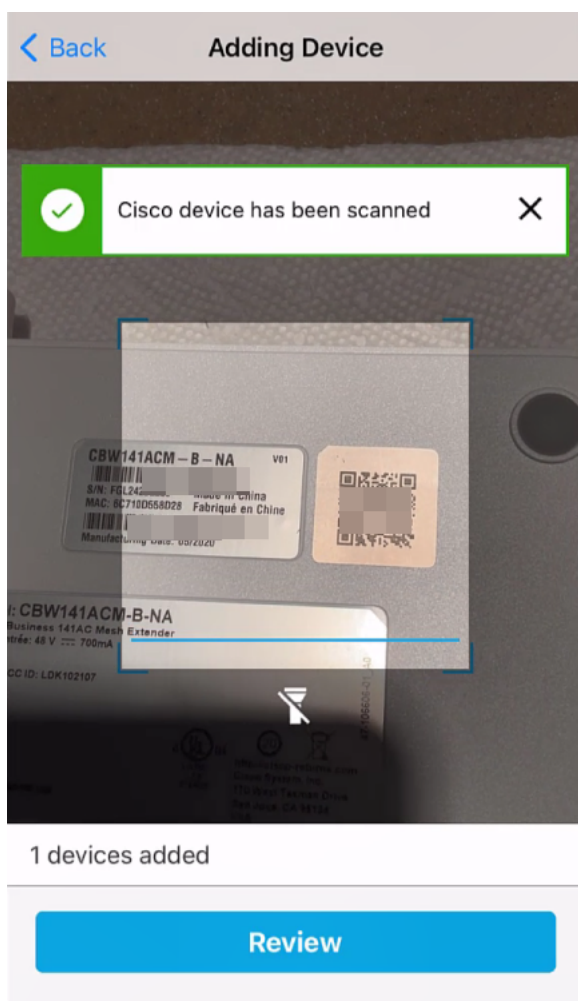
Passaggio 5

Fare clic su **OK** per consentire l'accesso alla fotocamera.



Passaggio 6

Digitalizzare il *codice QR* della periferica utilizzando la fotocamera. Una volta completata la scansione del dispositivo, verrà visualizzata una notifica. Fare clic su **Review** per continuare.



Passaggio 7

Verificare che la casella di controllo sia selezionata per il dispositivo. Fare clic su **Add 1 device (Aggiungi 1 dispositivo)**.

Found 0 device

We automatically discovered the following list of devices. Ensure the checkbox is selected for each device you would like to add to your site (Lab).

DISCOVERED DEVICES



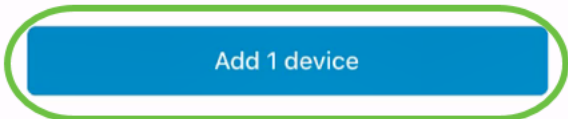
ADDED MANUALLY

<input checked="" type="checkbox"/>		Mesh 4 PID: CBW141ACM-B-NA MAC Address: 6C:71:0D:55:8D:28 Serial No: FGL2420L25J
-------------------------------------	---	--

Can't see the device you are looking for?

[Add mesh extenders using a QR code or barcode](#)

Additional access points may take a few minutes to appear



Passaggio 8

Fare clic su **Add and Deploy devices** per continuare.

[← Back](#)

Adding Device

Summary

Almost done. The following devices will be added and configured to your site.

∨ Devices To Be Added

Mesh 4



[Add more devices](#)

∨ Site Settings to be applied

The devices will be added to your site and network config applied.

[View site settings](#)

[Add and Deploy devices](#)

Sullo schermo verrà visualizzato lo stato dell'aggiunta della periferica.

Adding Device

Adding Devices

About **0 second** remaining



ciscoAp
Serial No. FGL2418L85F



Device Added

100%



Mesh 4
Serial No. FGL2420L25J



Device Added

100%



Adding devices. Do not quit or minimize the app till it's done

Passaggio 9

Selezionate **Fatto (Done)**.

Add Devices



Done! Your Devices have been Deployed.

Good news! You've successfully deployed your devices.

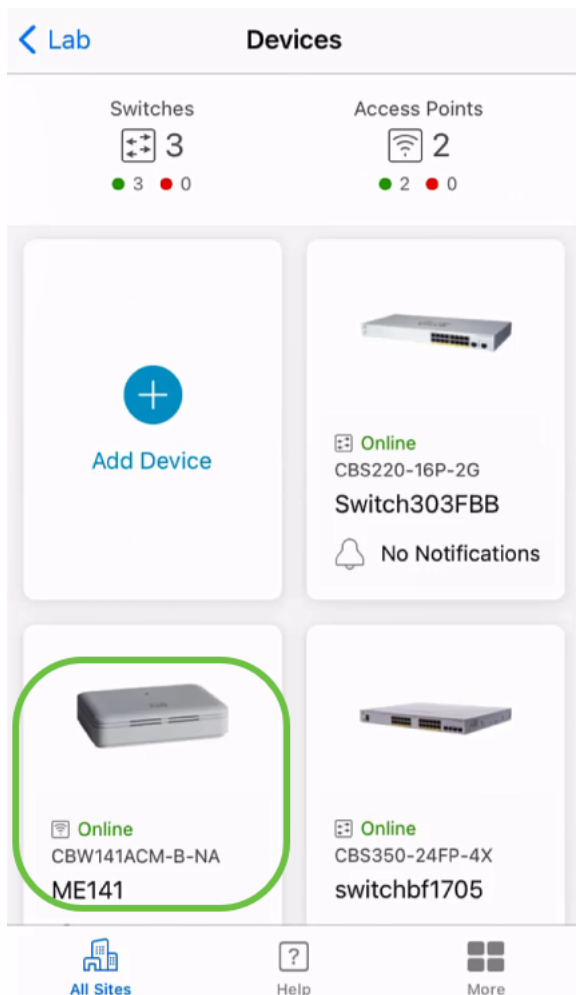
What's Next?

[See list of added devices](#)

Done

Passaggio 10

Il dispositivo apparirà *online* dopo alcuni minuti.



Il processo può richiedere più tempo se il dispositivo richiede un aggiornamento del firmware durante il processo di configurazione.

Eliminare un dispositivo

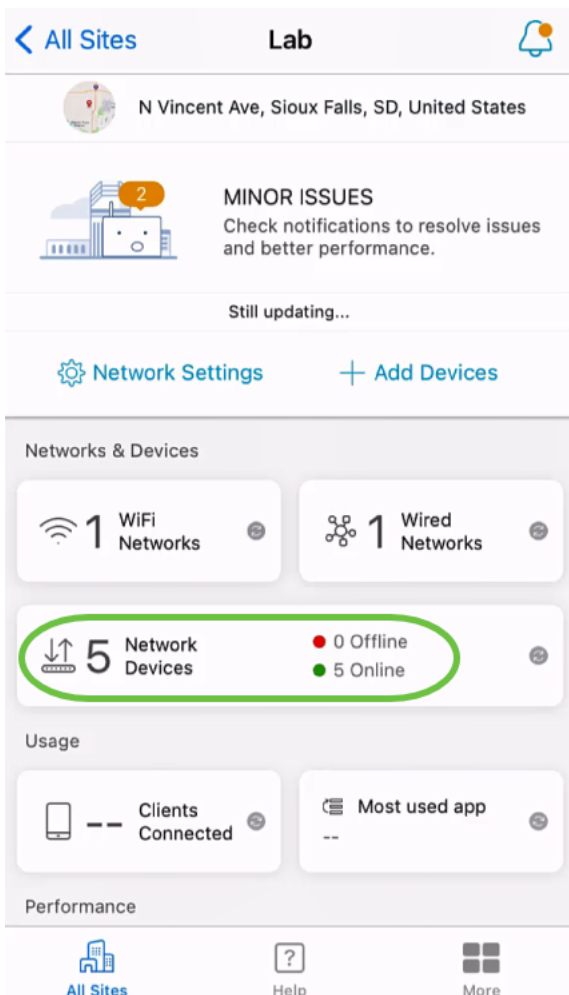
Passaggio 1

Avvia l'app Cisco Business Mobile.



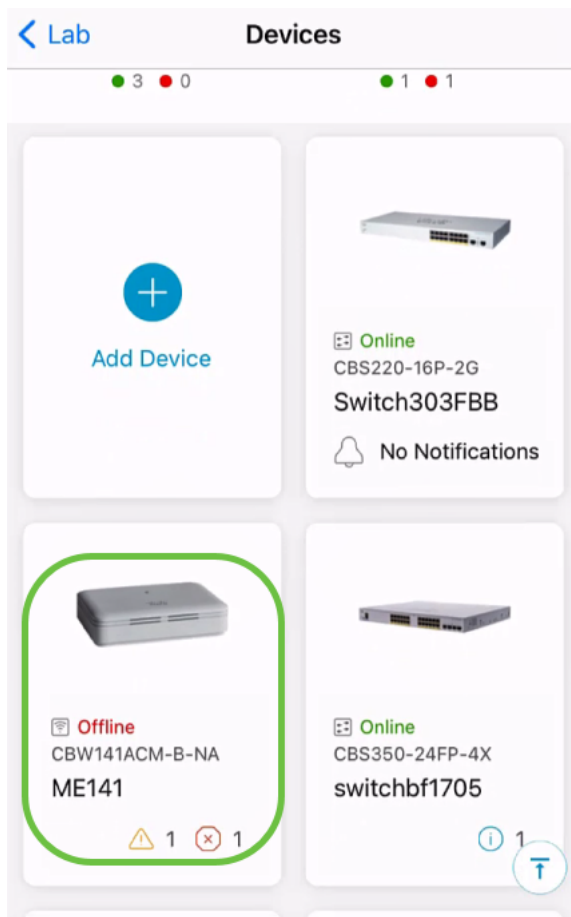
Passaggio 2

Nella sezione *Siti* passare a **Dispositivi di rete**.



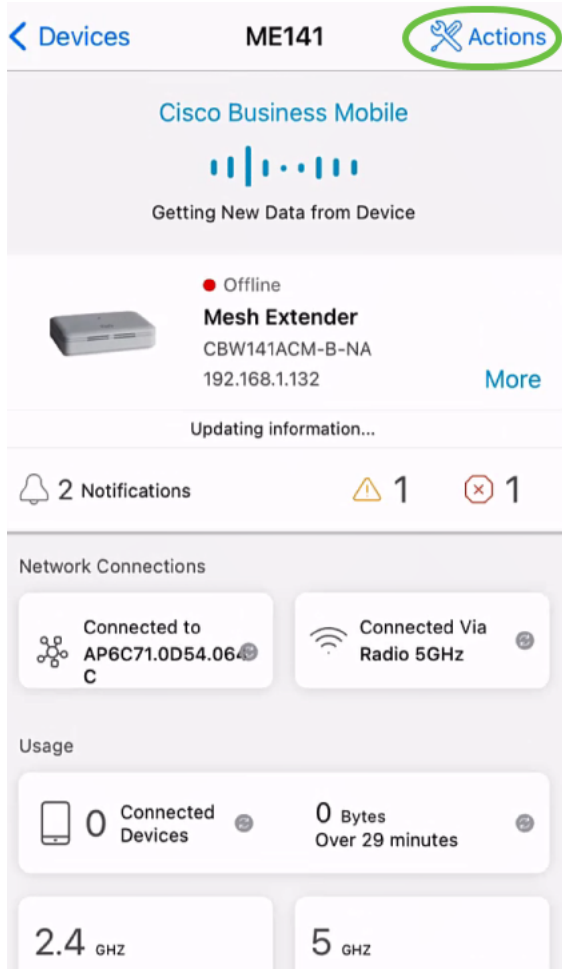
Passaggio 3

Per eliminare un dispositivo, è necessario che sia offline. Spegni prima il dispositivo e attendi che l'app mostri che è offline. Toccare il dispositivo che si desidera eliminare. In questo esempio, è selezionata l'estensione mesh.



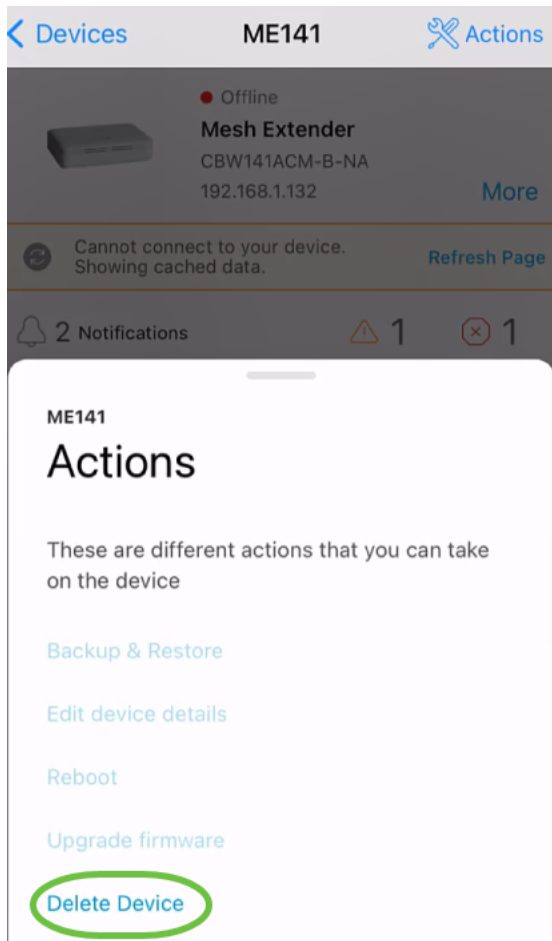
Passaggio 4

Selezionare **Azioni**.



Passaggio 5

Selezionare **Elimina periferica**.



Passaggio 6

Fare clic su **Elimina**.

Delete Device

Delete action will permanently delete **ME141** from **Lab**

ME141

Serial Number: FGL2420L25J



Cancel

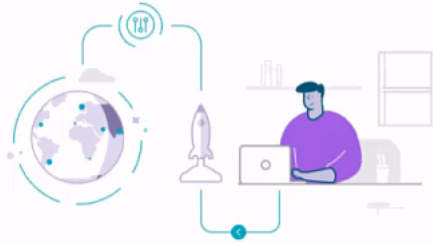
Delete

Impossibile eliminare un dispositivo in linea.

Passaggio 7

Selezionate **Fatto (Done)**.

Delete



Done! Your device has been deleted.

Access Point - ME141

Serial Number: FGL2420L25J

What's Next?

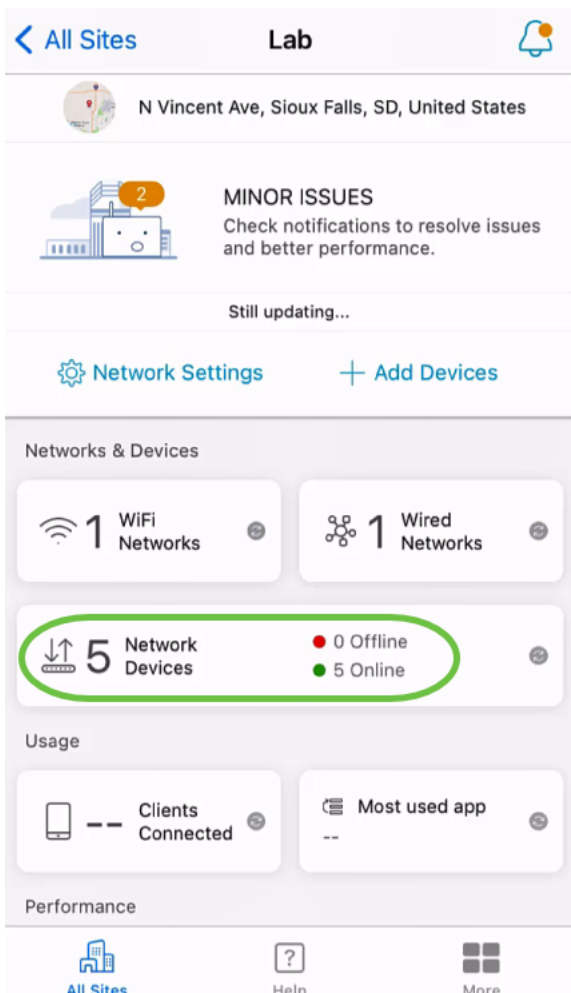
[Reset Device Factory Settings to Default](#)

Done

Modifica dettagli dispositivo

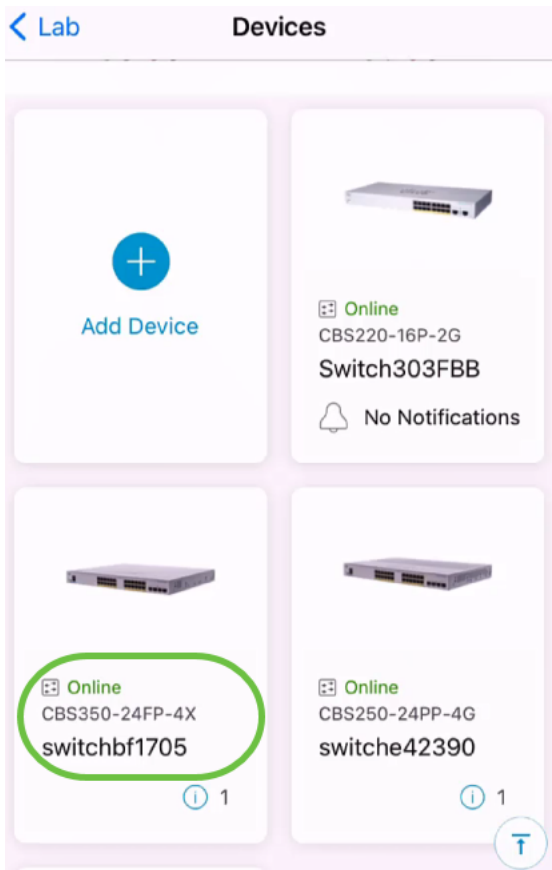
Passaggio 1

Nella pagina del sito principale, fare clic su **Dispositivi di rete**.



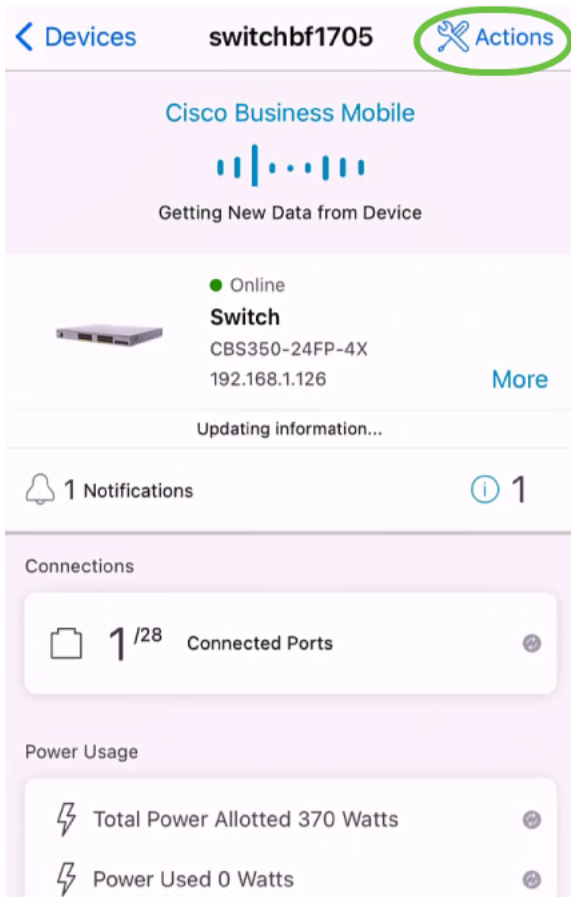
Passaggio 2

Fare clic sul dispositivo che si desidera modificare. Nell'esempio, è selezionato **switchbf1705**.



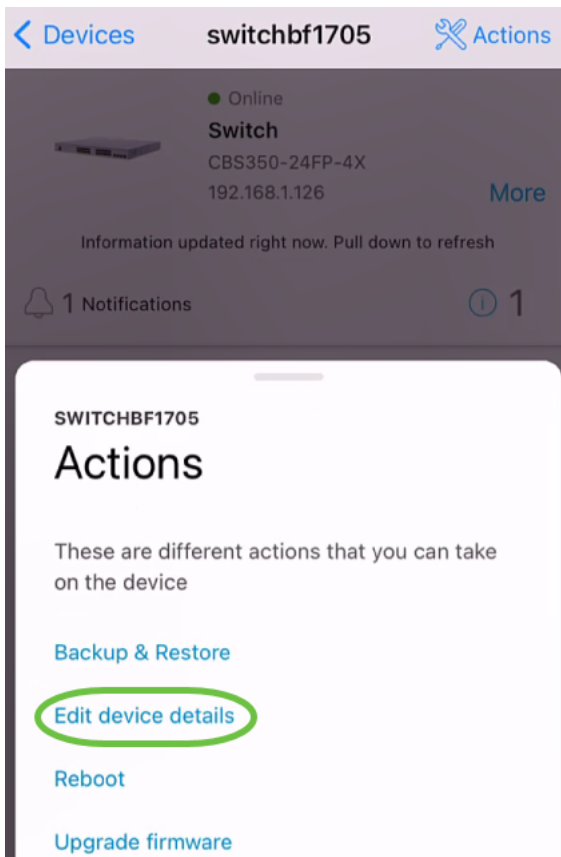
Passaggio 3

Fare clic sul pulsante **Azioni**.



Passaggio 4

Selezionare **Modifica dettagli dispositivo** dall'elenco.



Passaggio 5

L'unico dettaglio che è possibile modificare è il *nome host*. In questo esempio viene cambiato in **CBS350**. Fare clic su **Fine**.



SWITCH
switchbf1705

Status ● Online
Model CBS350-24FP-4X
IP Address 192.168.1.126

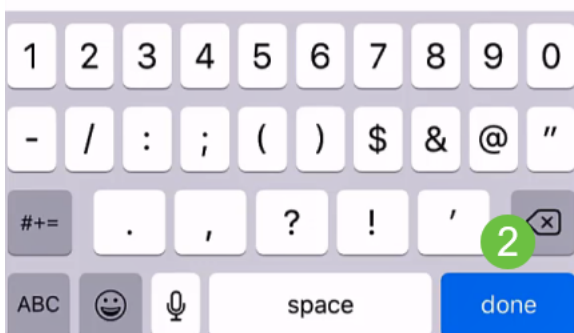
Hostname

This is the name for the device. Choose a name that will help you identify the device easily.

Hostname

CBS350

1



Il nuovo nome host verrà visualizzato nella sezione *Dispositivi*.



Add Device



Online
CBS220-16P-2G
Switch303FBB
No Notifications



Online
CBS350-24FP-4X
CBS350

1



Online
CBS250-24PP-4G
switche42390

1



Conclusioni

È semplice! Con l'app Cisco Business Mobile è possibile aggiungere, eliminare o modificare i dispositivi in semplici passaggi.

Hai bisogno di altri articoli sull'applicazione Cisco Business Mobile? Non guardare oltre! Fare clic su uno dei tag seguenti per passare direttamente all'argomento. Buon divertimento!

[Panoramica](#) [Giorno zero](#) [Risoluzione dei problemi](#) [Pagina della Guida](#) [Aggiorna firmware](#) [Riavvia un dispositivo](#) [Registri di debug](#)