

# Nota tecnica su come eseguire LSI StorCli da EFI Shell utilizzando KVM

## Sommario

[Introduzione](#)

[Prerequisiti](#)

[Requisiti](#)

[Componenti usati](#)

[Configurazione](#)

[Verifica](#)

[Risoluzione dei problemi](#)

## Introduzione

Questo documento descrive la procedura per eseguire LSI StorCli da EFI Shell utilizzando KVM (nessuna necessità di unità flash).

## Prerequisiti

### Requisiti

Cisco raccomanda la conoscenza dei seguenti argomenti:

- Utilizzo della shell EFI su Cisco UCS Server
- Utilizzando lo strumento StorCli e la relativa sintassi di comando, consultare la guida di riferimento dei comandi riportata di seguito. <https://docs.broadcom.com/docs/12352476>
- È necessario abilitare la shell EFI per l'avvio in.

### Componenti usati

Le informazioni fornite in questo documento si basano sulle seguenti versioni software e hardware:

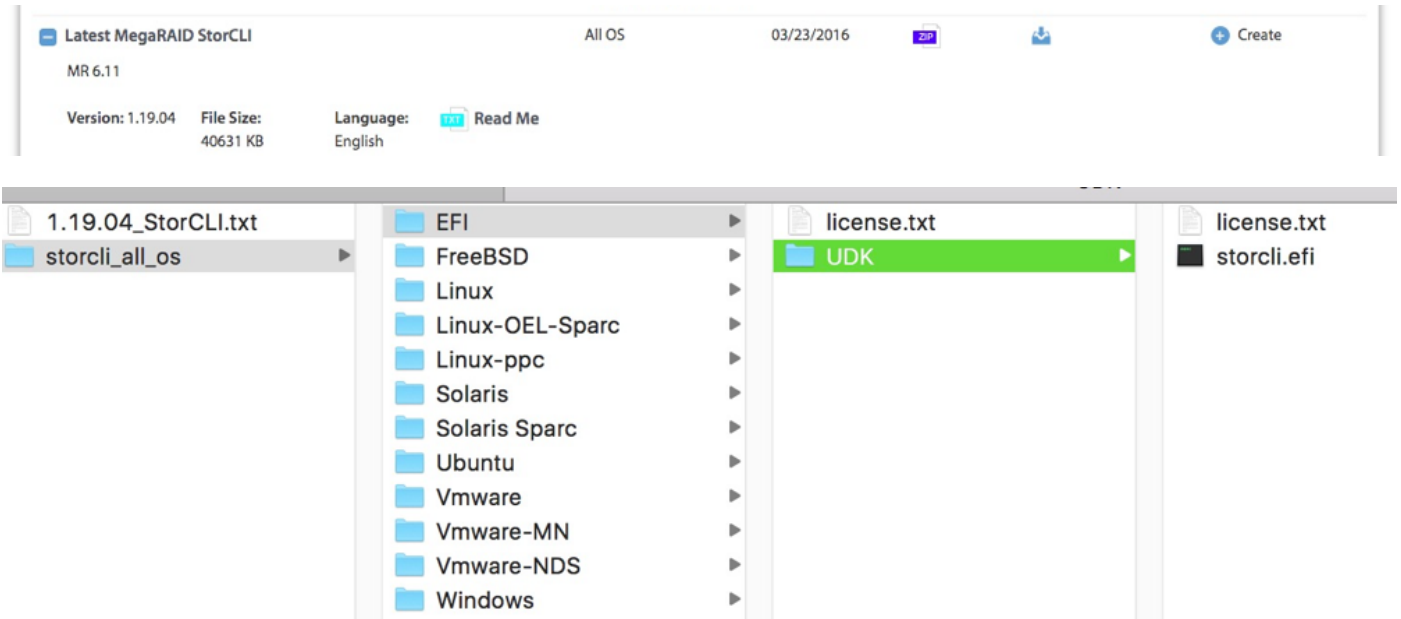
- Server UCS serie C con controller RAID LSI basato su PCIe.
- Driver/strumento EFI StorCli

Scarica lo strumento Storcli: <https://www.broadcom.com/support/download-search>

Le informazioni discusse in questo documento fanno riferimento a dispositivi usati in uno specifico ambiente di emulazione. Su tutti i dispositivi menzionati nel documento la configurazione è stata ripristinata ai valori predefiniti. Se la rete è operativa, valutare attentamente eventuali conseguenze derivanti dall'uso dei comandi.

# Configurazione

Passaggio 1. Scaricare Storcli da Software e strumenti di gestione ([collegamento](#)), estrarre la cartella e spostarsi nella cartella EFI. Ottenere il file Storcli con estensione .EFI, come mostrato nell'immagine:



Passaggio 2. Creare una nuova cartella con un nome qualsiasi, dove viene creata con il nome EFI e storcli.efi viene copiata in tale cartella.

Avviare KVM del server e, come mostrato nell'immagine, passare a Virtual Media create image option (Creazione immagine supporto virtuale).



Selezionare per specificare la cartella di origine nel popup **Crea immagine da cartella**. La cartella di origine selezionata è la cartella EFI creata in precedenza, che contiene il file **storcli.efi**.

Individuare inoltre il percorso di destinazione del file IMG. Come mostrato nell'immagine, fare clic su **Fine** per creare il file IMG.

```
Intel(R) Boot Agent GE v1.5.53  
Copyright (C) 1997-2014, Intel Corporation
```

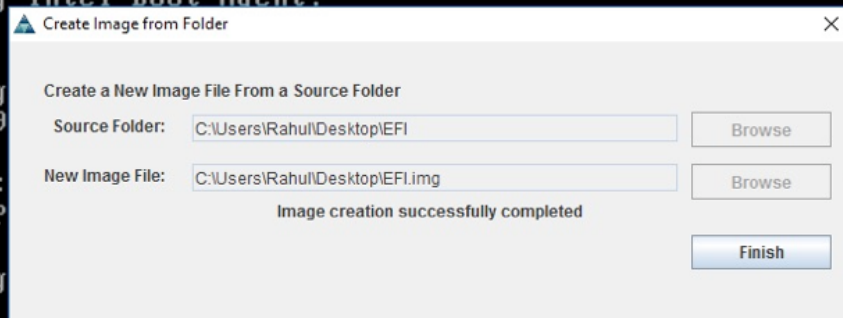
```
PXE-E61: Media test failure, check cable  
PXE-M0F: Exiting Intel Boot Agent.
```

```
Intel(R) Boot Ag  
Copyright (C) 19
```

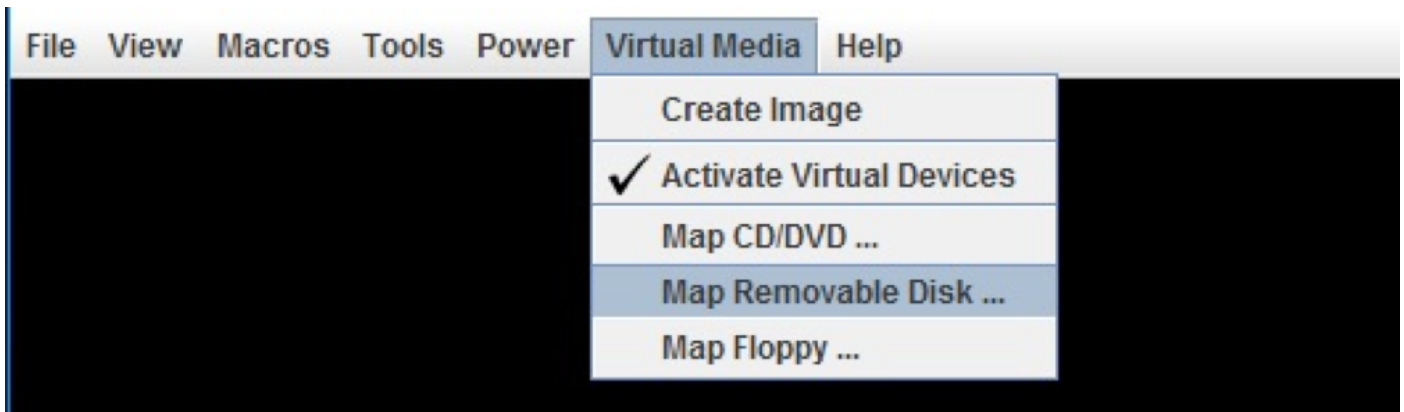
```
CLIENT MAC ADDR:  
PXE-E51: No DHCP
```

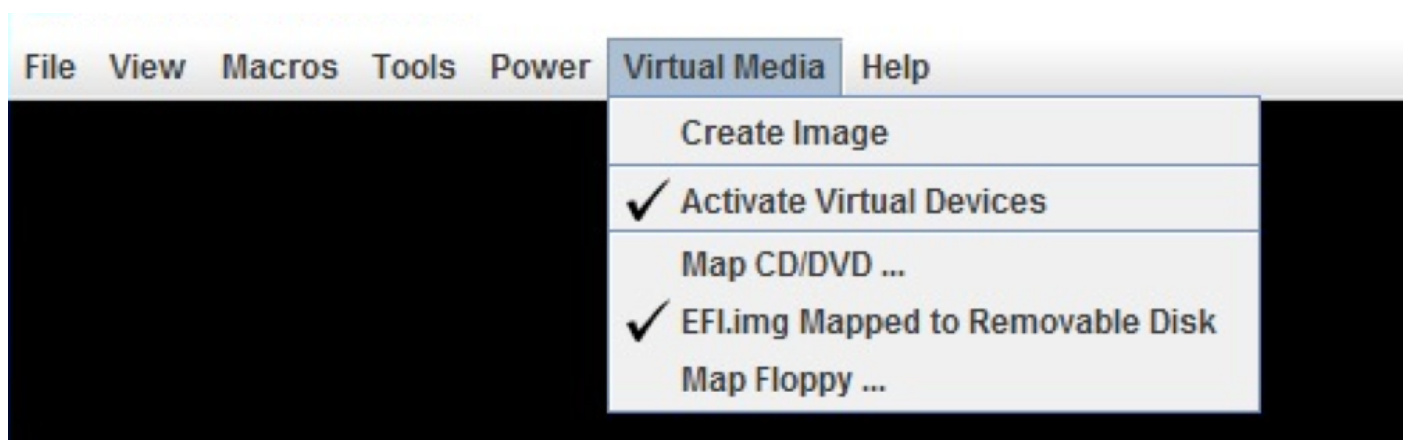
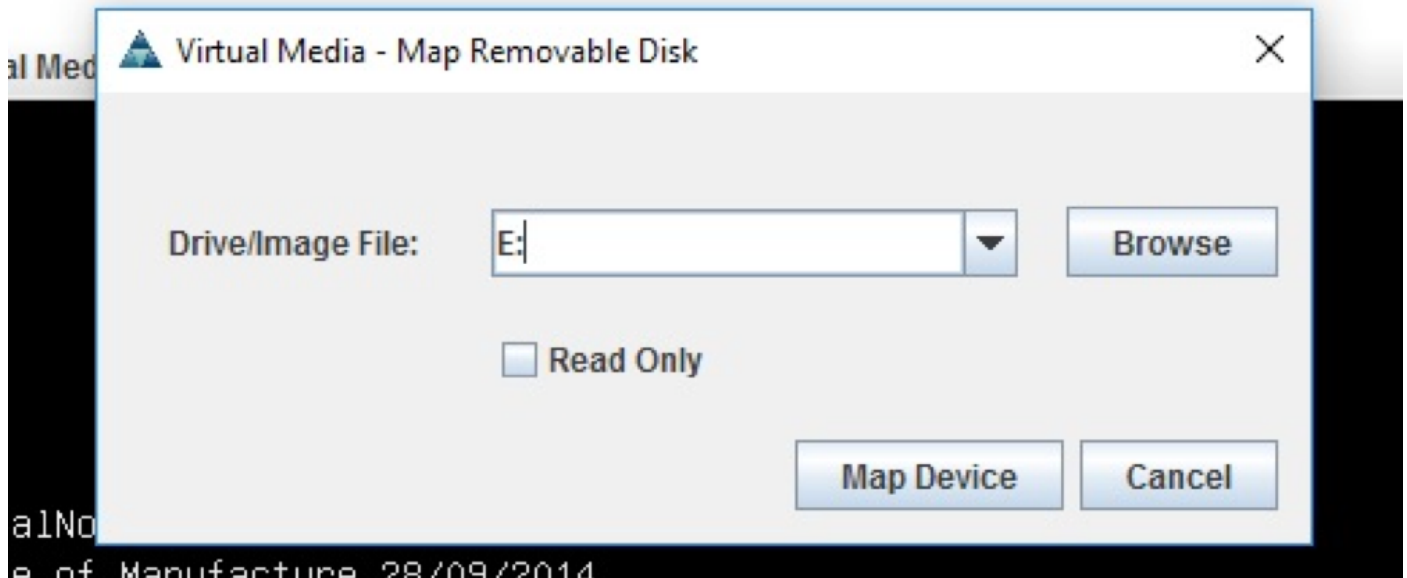
```
PXE-M0F: Exiting
```

```
Reboot and Select proper Boot device  
or Insert Boot Media in selected Boot device and press a key
```

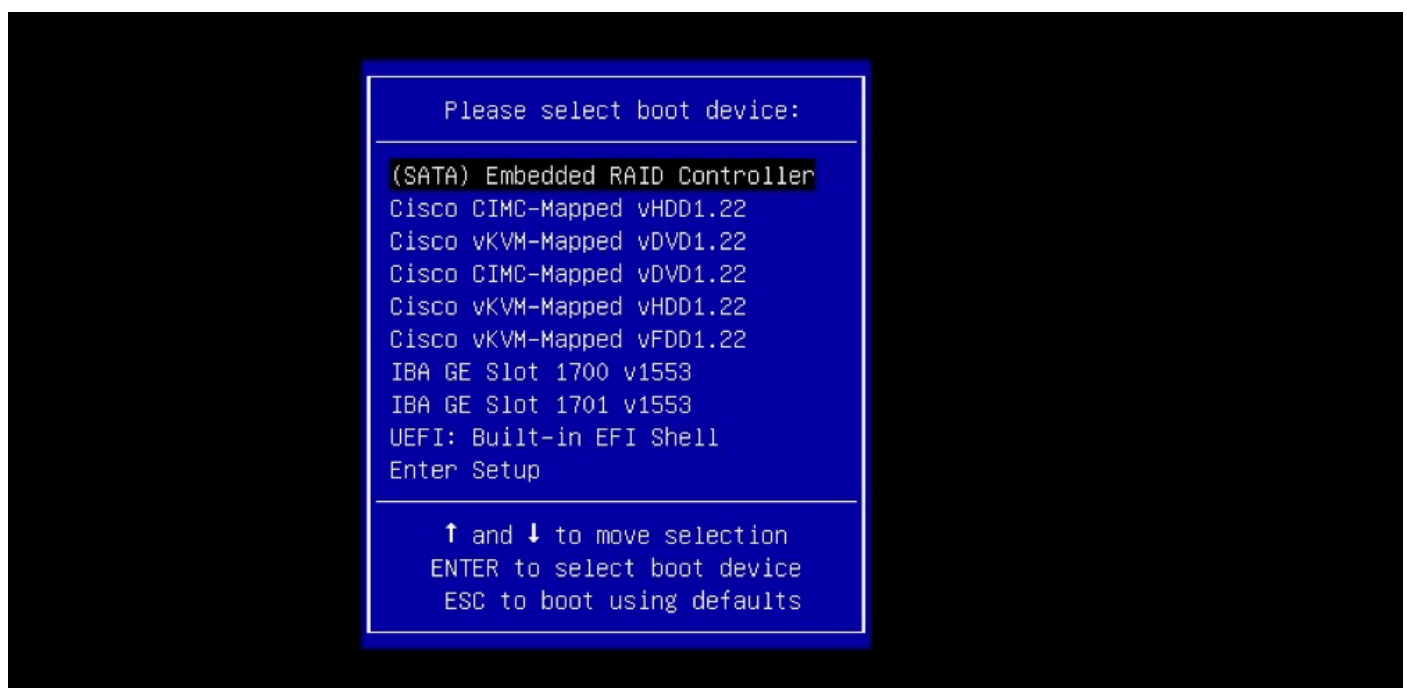


Passaggio 3. Sfogliare il file e installarlo come supporto rimovibile e non selezionare la casella di controllo **Sola lettura**. Questo problema è dovuto al fatto che è necessario scrivere i file di log anche nel file IMG.





Passaggio 4. Avviare il server nella **shell EFI incorporata**



Passaggio 5. Dopo l'avvio nella shell, utilizzare il comando `map -r` per aggiornare i mapping del file system (potrebbe non essere necessario se il dispositivo rimovibile è connesso prima dell'avvio del server).

```
shell> map -r
```

Immettere uno dei file system fsx disponibili, ad esempio fs0 o fs1, quindi premere Invio. Il prompt cambia in fsx>, dove x è il numero del file system selezionato.

```
Shell> fs0:
```

```
fs0:\> dir
```

```
blk3: Alias(s):
      PciRoot(0x0)/Pci(0x1D,0x0)/USB(0x0,0x0)/USB(0x6,0x0)/Scsi(0x0,0x3)
blk4: Alias(s):
      PciRoot(0x0)/Pci(0x1D,0x0)/USB(0x0,0x0)/USB(0x6,0x0)/Scsi(0x0,0x4)
Press ESC in 0 seconds to skip startup.nsh or any other key to continue.
Shell> fs0:
fs0:\> dir
Directory of: fs0:\
02/01/2016  03:37 <DIR>          4,096  EFI
           0 File(s)            0 bytes
           1 Dir(s)
```

Passaggio 6. Cambiare Directory per passare alla cartella EFI.

```
fs0:\> cd EFI
```

```
fs0:\EFI> ls
```

```
fs0:\> cd EFI
fs0:\EFI> ls
Directory of: fs0:\EFI\
05/06/2016  11:45 <DIR>          0  .
05/06/2016  11:45 <DIR>          4,096  ..
02/01/2016  03:37             2,545,408  storcli.efi
           1 File(s)      2,545,408 bytes
           2 Dir(s)
```

```
fs0:\EFI> _
```

Ora è possibile eseguire i comandi Storcli.

Punti importanti da ricordare:

- PgUp e PgDn per scorrere verso l'alto e verso il basso nella shell EFI.
- page=n (n è il numero di righe che si desidera visualizzare sullo schermo come output, ad esempio page=10)
- Utilizzate il normale comando append per scrivere l'output in un file (per default, se non è definito alcun percorso completo, i file vengono scritti nella directory di lavoro corrente del file montato fs).
- Uscita diretta su file >. Ad esempio `storcli.efi /c0 mostra log termini > log termini.txt`

- Aggiungere l'output al file esistente, utilizzare >>. Ad esempio, **storcli.efi /c0 show term log >> term log.txt**

```

fs0:\EFI\>
fs0:\EFI\>
fs0:\EFI\>
fs0:\EFI\> storcli.efi /c0/v0 show all
Controller = 0
Status = Success
Description = No VD's have been configured

fs0:\EFI\> storcli.efi /c0/eall/sall show all page=10
Controller = 0
Status = Success
Description = Show Drive Information Succeeded.

Drive /c0/e8/s1 :
=====

-----
EID:Sl't DID State DG      Size Intf Med SED PI SeSz Model      Sp
Press any key to continue
-

```

Queste immagini mostrano alcuni esempi di salvataggio dell'output in un file nella stessa cartella di storcli; Dopo la risoluzione dei problemi è possibile estrarre/montare il file **EFI.IMG** per ottenere i registri raccolti.

```

fs0:\EFI\> ls
Directory of: fs0:\EFI\
05/06/2016  11:45 <DIR>          0  .
05/06/2016  11:45 <DIR>         4,096  ..
02/01/2016  03:37             2,545,408  storcli.efi
          1 File(s)    2,545,408 bytes
          2 Dir(s)

fs0:\EFI\> storcli.efi /c0 show termlog > Termlog.txt
fs0:\EFI\> storcli.efi /c0 show termlog >> Termlog.txt
fs0:\EFI\> ls

```

```
fs0:\EFI\> ls
Directory of: fs0:\EFI\
05/06/2016  11:45 <DIR>                0      .
05/06/2016  11:45 <DIR>                4,096  ..
02/01/2016  03:37                   2,545,408 storcli.efi
05/10/2016  14:25                   853,710  Termlog.txt
           2 File(s)      3,399,118 bytes
           2 Dir(s)
fs0:\EFI\> _
```

Esplora il file IMG per ottenere i log.

Pochi comandi importanti da eseguire durante la raccolta dei log:

- storcli /c0 mostra tutto > adpinfo.txt
- storcli /c0 mostra il file degli eventi > Events.txt
- storcli /c0 /all show phyerrorCounters > Phy.txt
- storcli /c0 mostra termlog > Termlog.txt
- storcli /c0/all/sall show all > PD.txt
- storcli /c0/vall show all > VD.txt
- storcli /c0/cv show all > BBU.txt

## Verifica

Attualmente non è disponibile una procedura di verifica per questa configurazione.

## Risoluzione dei problemi

Al momento non sono disponibili informazioni specifiche per la risoluzione dei problemi di questa configurazione.