

Aggiornamento di un connettore FireAMP su sistemi operativi Windows

Sommario

[Introduzione](#)

[Prerequisiti](#)

[Configurazione](#)

[Aggiornamento manuale](#)

[Aggiorna versione connettore](#)

[Opzioni della riga di comando](#)

[Distribuzione tramite criteri](#)

[Distribuzione tramite uno strumento di terze parti](#)

[Verifica](#)

[Risoluzione dei problemi](#)

[Documenti correlati](#)

Introduzione

Di tanto in tanto viene rilasciata una nuova versione di FireAMP Connector che consente di migliorare le prestazioni, correggere i bug e aggiungere nuove funzionalità. In questo documento viene spiegato come aggiornare un connettore FireAMP distribuito in un'organizzazione.

Prerequisiti

Cisco raccomanda la conoscenza dei seguenti prodotti:

- FireAMP Public Cloud
- Connettore FireAMP per Windows

Nota: Per installare un connettore in Windows è necessario disporre dell'accesso come amministratore.

Configurazione

Aggiornamento manuale

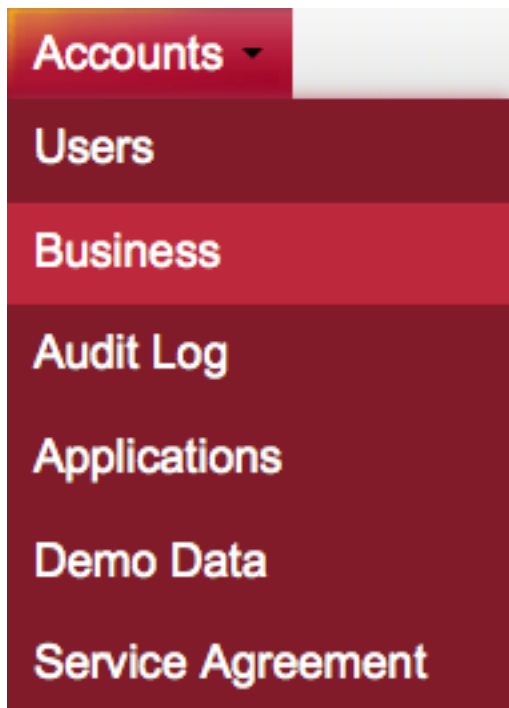
È possibile aggiornare il connettore FireAMP manualmente scaricando una nuova versione ed

eseguendola su un computer come amministratore.

Aggiorna versione connettore

Per essere certi di aver scaricato l'ultima versione, procedere come segue:

1. Passare a **Conti > Attività**.




2. Verificare che le **versioni predefinite** del **prodotto** siano impostate su **Ultima versione**. In caso contrario, è possibile fare clic su **Modifica** per modificare le impostazioni aziendali.

3. Nella pagina **Modifica business**, selezionare **Versione connettore predefinita** come **più recente**, quindi fare clic sul pulsante **Aggiorna** per aggiornare le impostazioni.


Edit Business

Business Name:

 FireAMP Windows


Default Policy:

Default Connector Version:

 FireAMP Android

Default Policy:

Default Connector Version:

 FireAMP Mac

Default Policy:

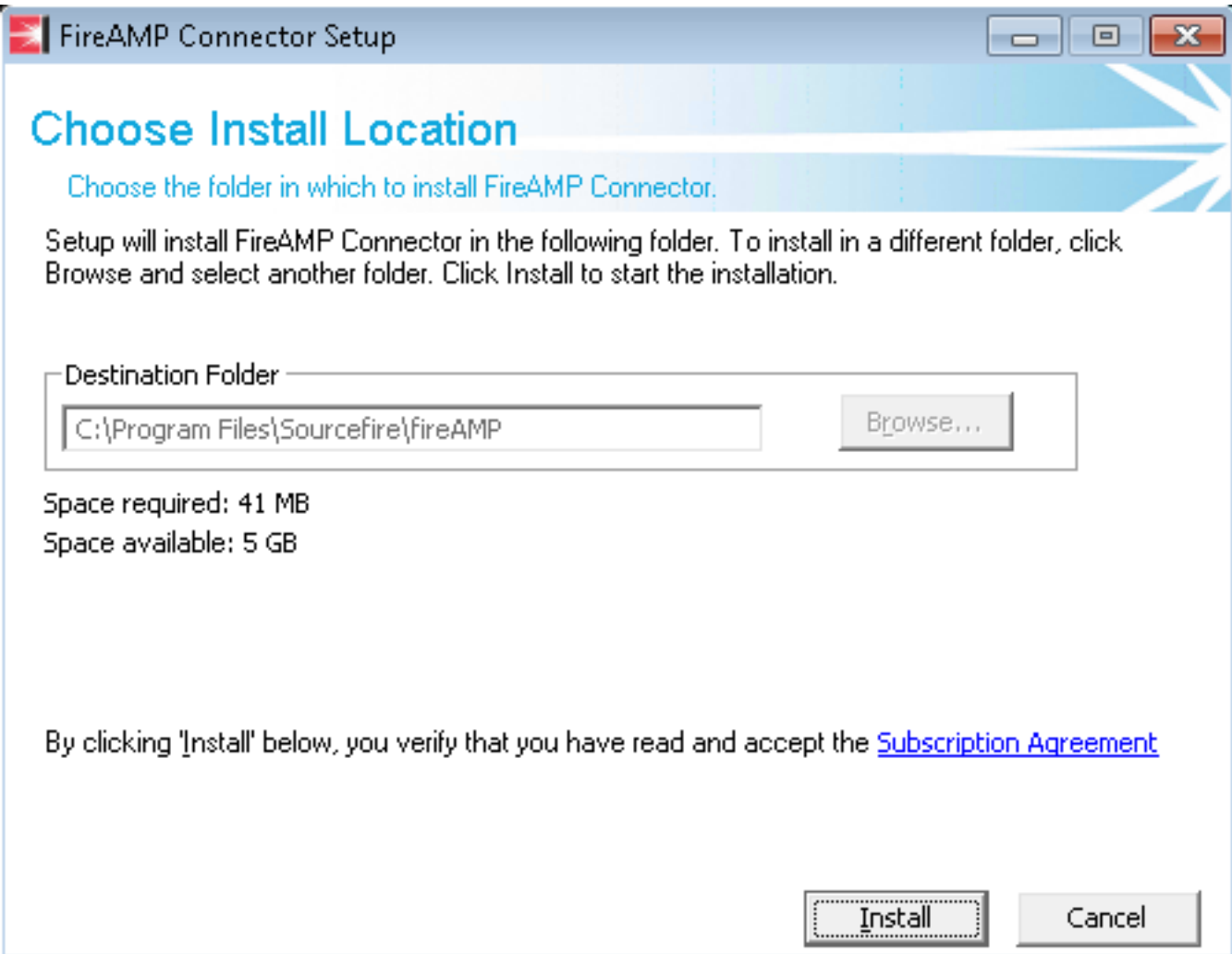
Default Connector Version:

Opzioni della riga di comando

Se si desidera eseguire le opzioni della riga di comando, è necessario iniziare l'installazione dal prompt della riga di comando. Se si esegue un programma di installazione dalla riga di comando utilizzando gli switch, l'interfaccia utente sarà ancora visibile, a meno che non si specifichi lo switch /S per completare l'installazione in modo invisibile all'utente. È necessario riavviare il sistema, ma non verrà visualizzato alcun messaggio.

Se non si desidera includere alcun switch, è possibile eseguire il programma di installazione da Esplora risorse per avviare un'interfaccia utente.

Nota: È necessario riavviare il computer per assicurarsi che i servizi, i driver e i file siano della versione più recente.



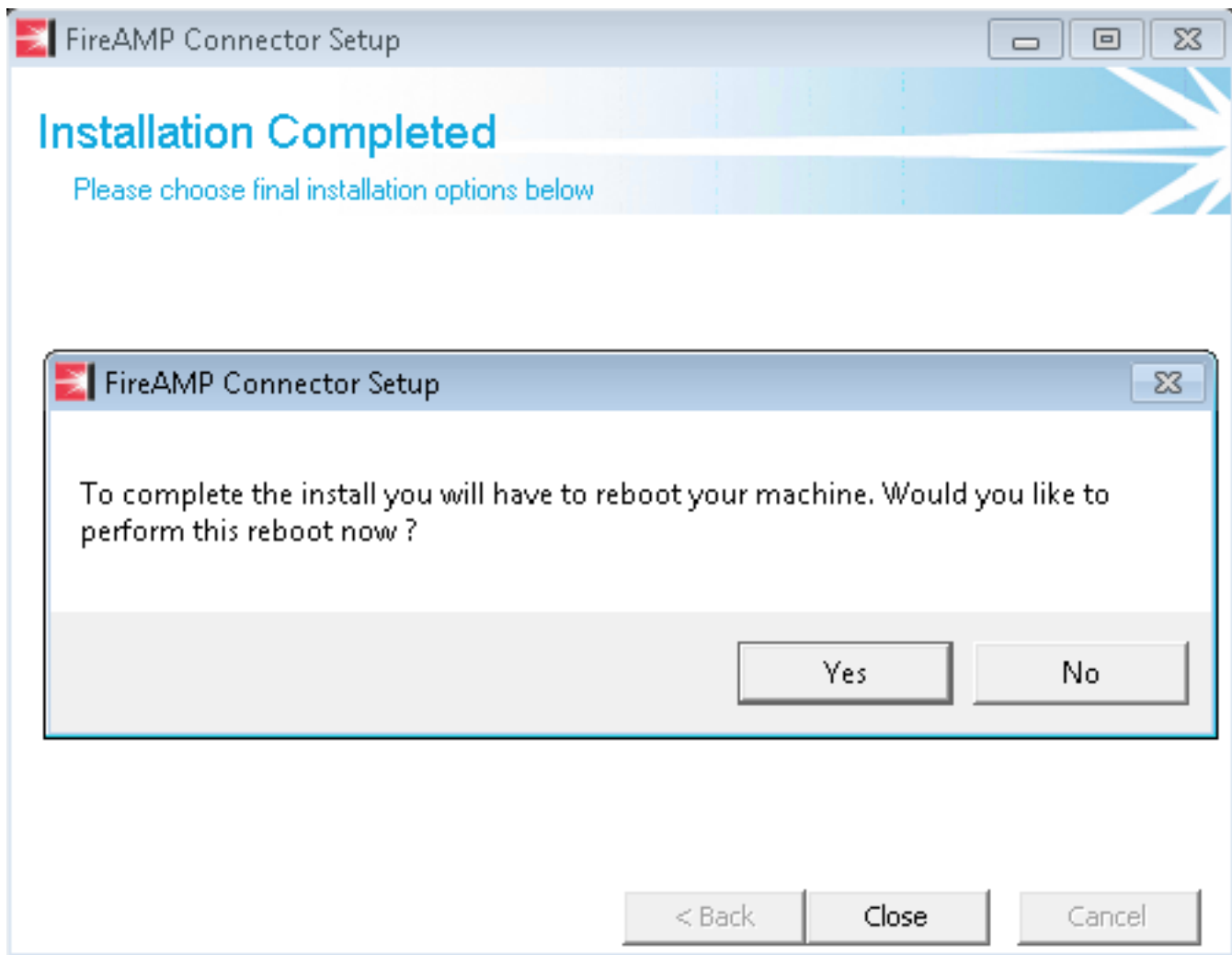
Installation Complete

Setup was completed successfully.

FireAMP Connector has Completed



Show details



Distribuzione tramite criteri

Attenzione: Quando si esegue l'aggiornamento tramite criteri, per l'installazione vengono utilizzati switch predefiniti e non gli switch utilizzati nella versione precedente.

È possibile aggiornare la versione di FireAMP per un determinato gruppo di computer apportando modifiche ai criteri. Queste opzioni sono disponibili in **Generale > Aggiornamenti prodotto**.

Di seguito sono riportate le opzioni per **gli aggiornamenti dei prodotti** sui criteri FireAMP che è necessario configurare:

Product Updates

Product Version	<input type="text"/>
Update Server	<input type="text"/>
Start Update Window	<input type="text" value="Not Set"/>
End Update Window	<input type="text" value="Not Set"/>
Reboot	<input type="text" value="Do not reboot"/>
Update Interval	<input type="text" value="1 hour"/>

Versione prodotto: Questa è la versione a cui si desidera eseguire l'aggiornamento.

Server di aggiornamento: Questa opzione viene impostata automaticamente.

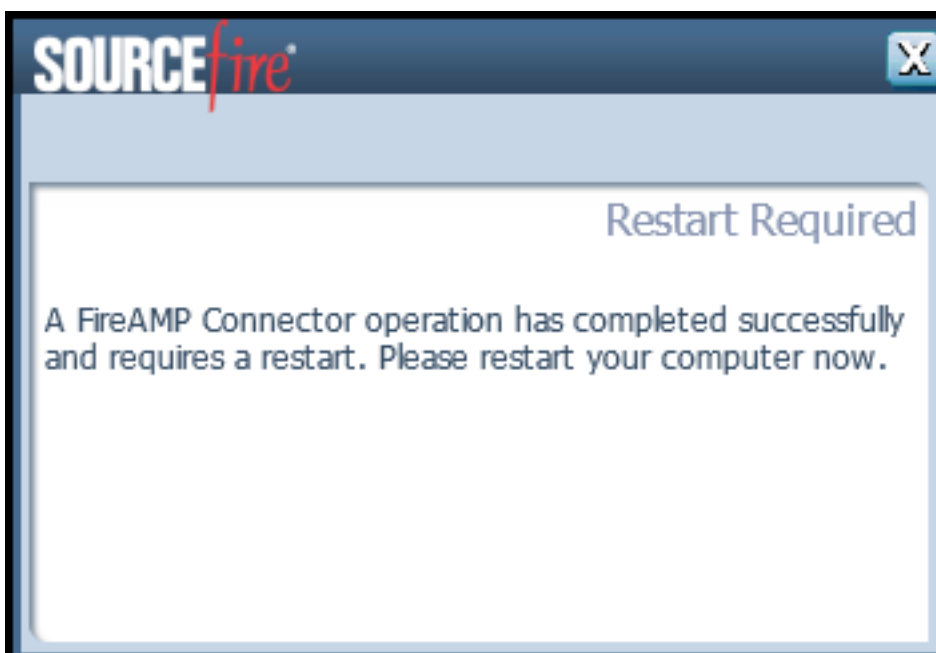
Finestra Avvia aggiornamento: Questo è il momento in cui ai connettori verrà assegnato il compito di eseguire l'aggiornamento.

Fine aggiornamento: Si tratta del momento in cui ai connettori non verrà più assegnato il compito di eseguire l'aggiornamento.

Riavviare: Per completare l'aggiornamento di FireAMP è necessario riavviare il sistema.

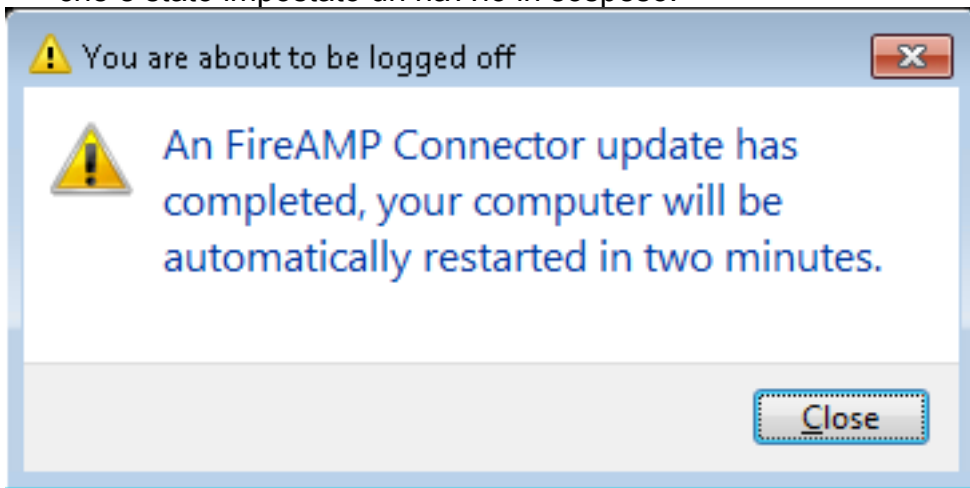
- Se si sceglie **Non riavviare**, l'esecuzione del software non riprenderà fino a dopo il riavvio.
- Se si sceglie **Chiedi di riavviare**, un utente riceve un messaggio sulla barra delle applicazioni che richiede di riavviare per completare l'aggiornamento di FireAMP.

Nota: Il messaggio viene visualizzato solo se l'interfaccia utente è stata abilitata nel criterio.



- Se si sceglie **Forza riavvio dopo 2 minuti**, l'utente riceve un messaggio di sistema che indica

che è stato impostato un riavvio in sospeso.



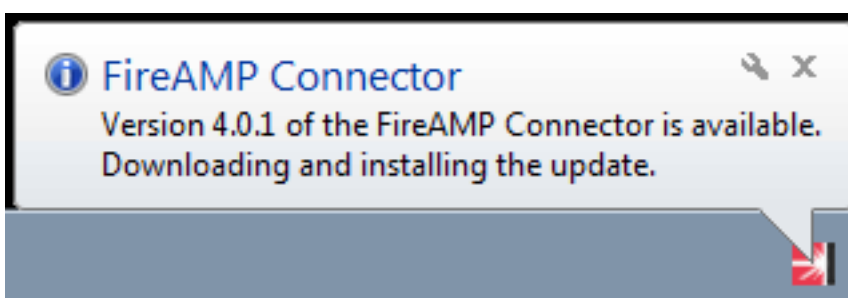
Intervallo di aggiornamento: Ciò è valido per gli aggiornamenti delle definizioni Tetra e non è correlato all'aggiornamento della versione del connettore FireAMP.

Distribuzione tramite uno strumento di terze parti

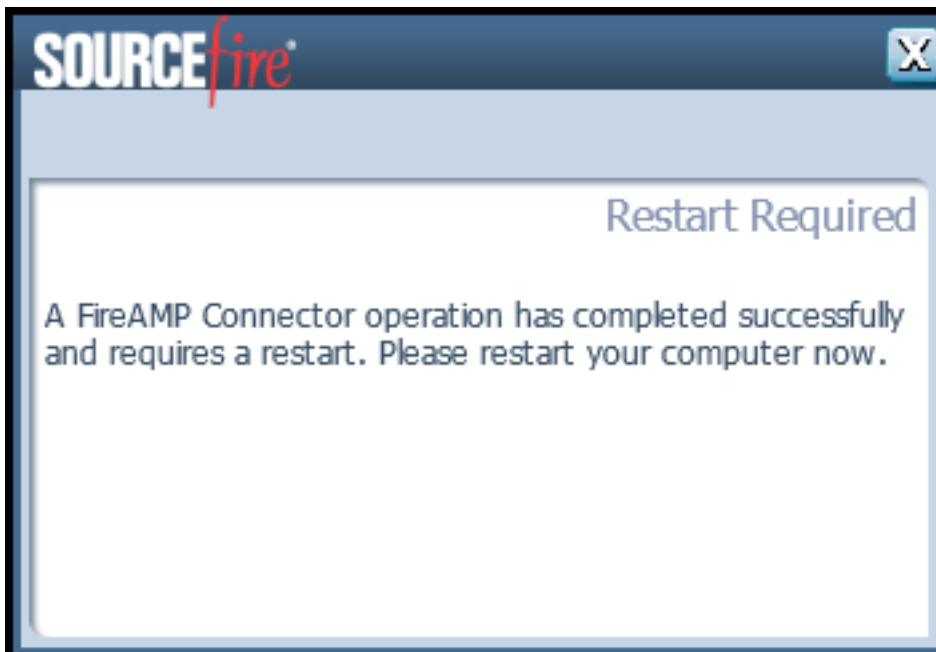
Cisco non supporta l'utilizzo di uno strumento di terze parti per l'installazione del connettore FireAMP.

Verifica

A seconda dell'intervallo di heartbeat, un connettore è in grado di identificare che un aggiornamento è abilitato ed esegue l'aggiornamento in modo invisibile all'utente in background. Se l'interfaccia utente è abilitata sul criterio, l'unica conferma ricevuta è un messaggio a forma di bolla sull'area di notifica che indica che è in corso un aggiornamento.



Inoltre, se si abilita un'opzione di riavvio, viene visualizzato il messaggio **Restart Required** (Riavvio richiesto). In caso contrario, il servizio non è in esecuzione.



Risoluzione dei problemi

Sebbene non sia comune avere un problema con l'installazione, è possibile eseguire le operazioni seguenti se si verifica un problema:

Se l'installazione non riesce, individuare il file `impro_install.log` generato sul sistema locale durante il processo di installazione. Il file potrebbe trovarsi in posizioni diverse. Il percorso più comune per questo file è:

```
%TEMP%
```

```
%WINDIR%\Temp
```

Se il file non si trova in nessuna delle directory, cercare il nome del file sul disco rigido. Se non si riesce a trovare il file, assicurarsi di aver tentato di installare il connettore FireAMP con credenziali di *amministratore* e che non vi sia alcun software che impedisca la scrittura di file di registro o temporanei.

Una volta trovato il file `impro_install.log`, contattare il supporto tecnico Cisco per ulteriore assistenza.

Documenti correlati

- [Switch della riga di comando per il programma di installazione del connettore FireAMP](#)