

# Lo stato in tempo reale dell'agente utente è indicato come Sconosciuto

## Sommario

[Introduzione](#)

[Sintomo](#)

[Soluzione](#)

## Introduzione

Dopo aver distribuito un agente utente Sourcefire, è possibile notare che lo stato in tempo reale rimane sconosciuto dopo aver eseguito tutti i passaggi di configurazione. In questo documento viene spiegato come modificare lo stato da **Sconosciuto** a **Disponibile**.

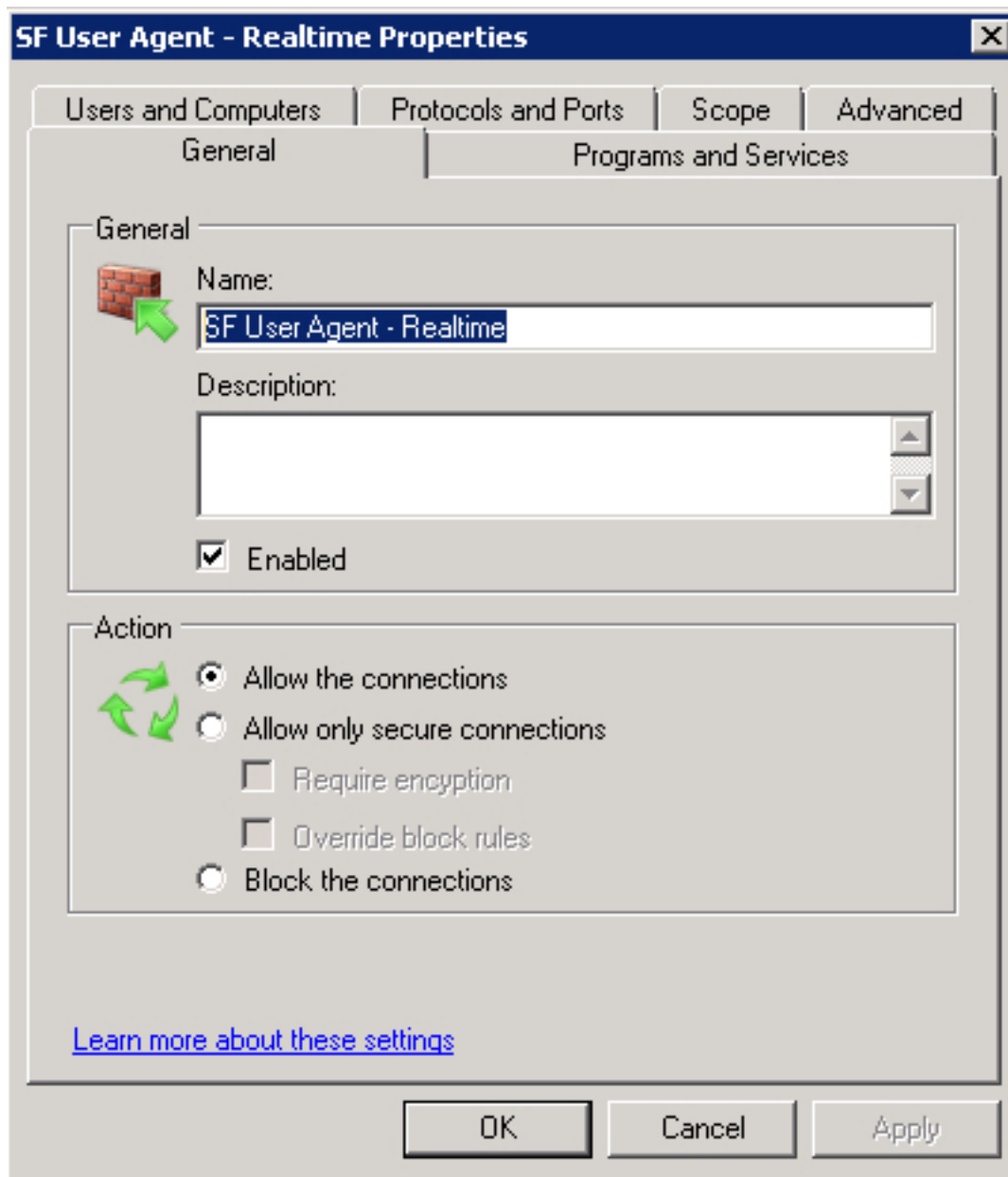
## Sintomo

Le impostazioni del firewall del controller di dominio impediscono di stabilire le connessioni RPC necessarie. L'agente utente utilizza connessioni a porte dinamiche RPC per il collegamento al controller di dominio e per stabilire il monitoraggio in tempo reale.

## Soluzione

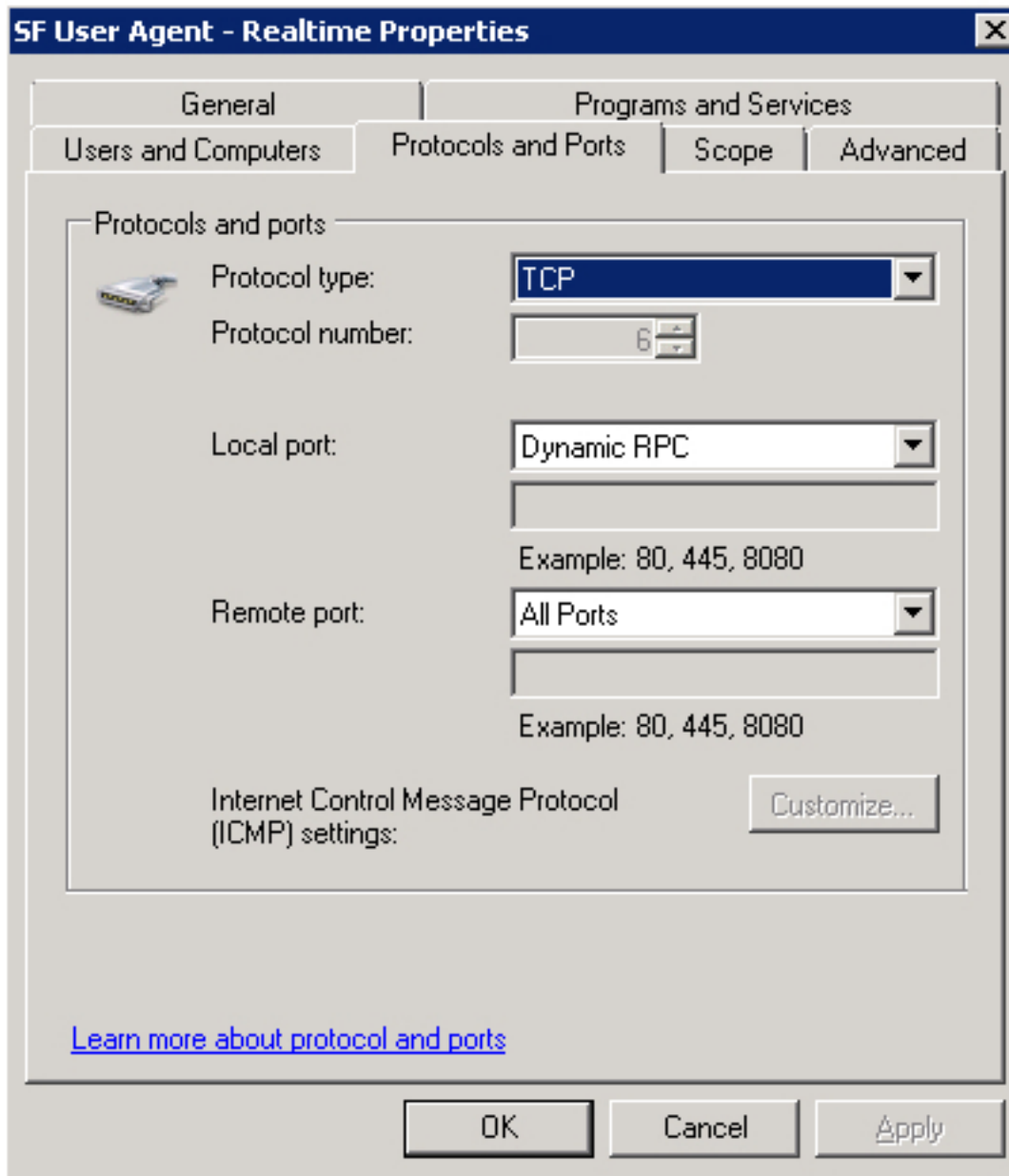
Creare una regola firewall in entrata nel controller di dominio di destinazione utilizzando la console di **Windows Firewall con protezione avanzata**, consentendo la connessione necessaria dall'agente utente. Di seguito è riportato un esempio di impostazioni e passaggi:

1. Nella scheda **Generale**, assegnare un nome alla regola e selezionare **Consenti connessioni**.

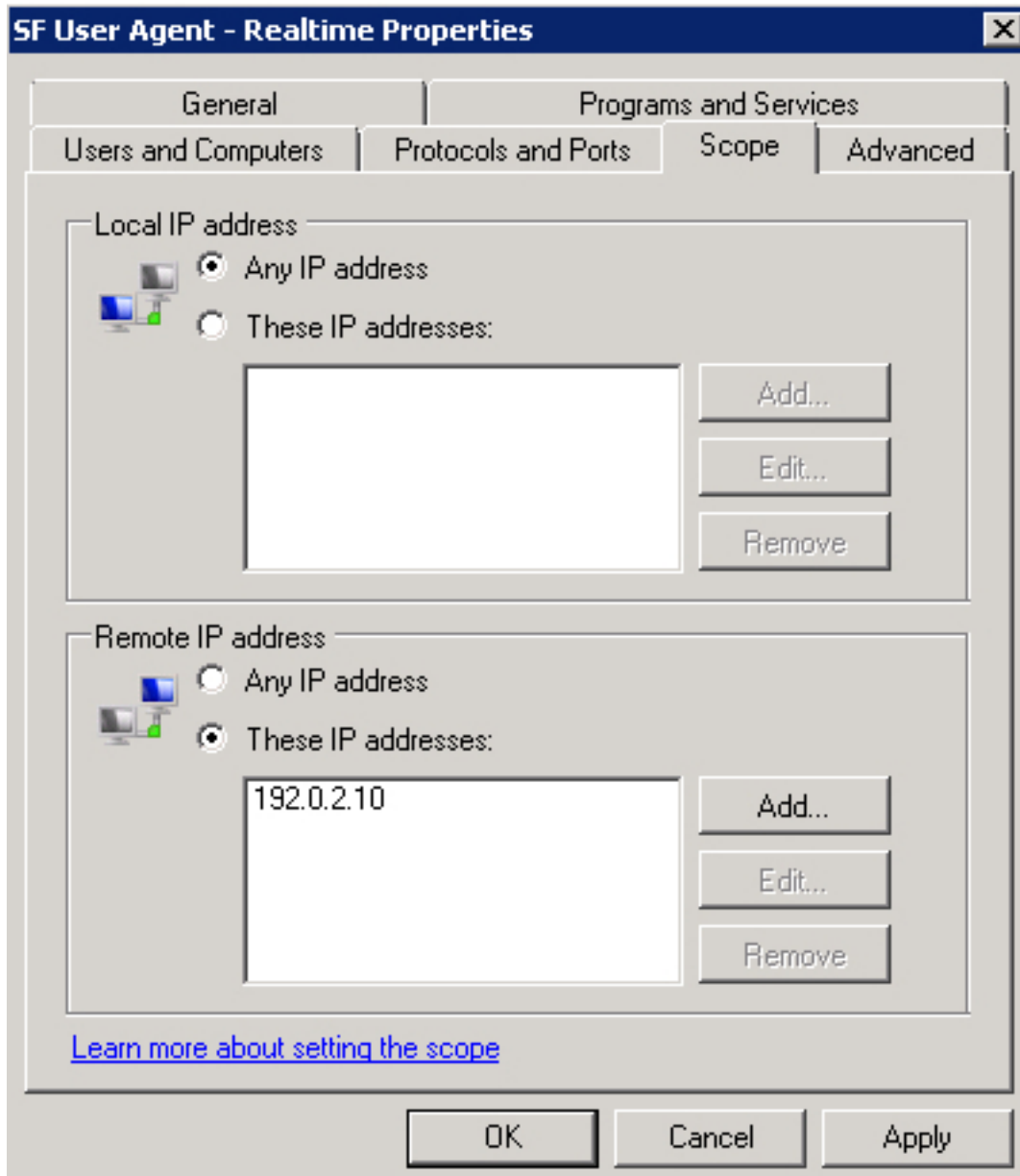


2. Nella scheda **Protocolli e porte** selezionare gli elementi seguenti:

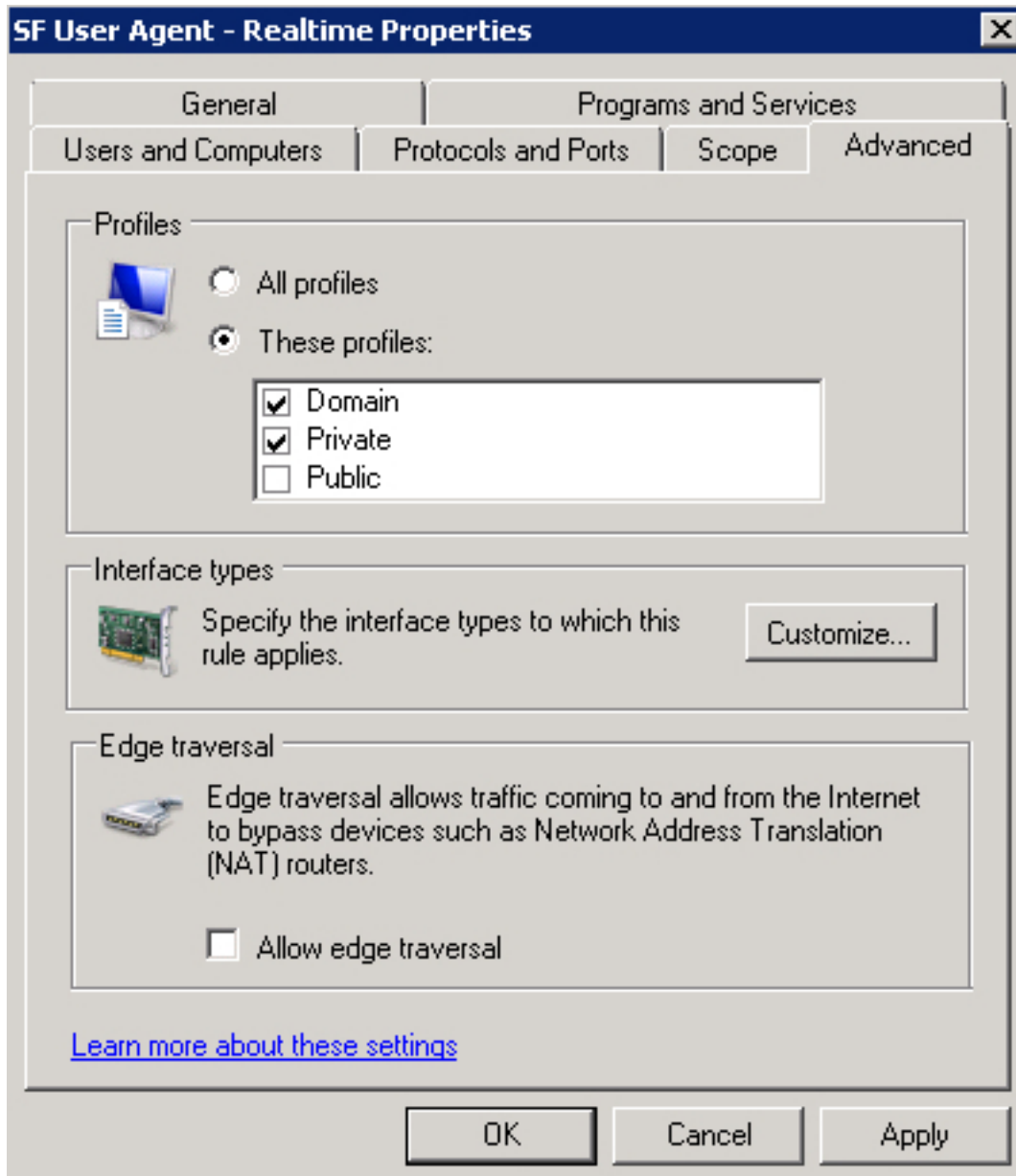
- **Tipo di protocollo:** TCP
- **Porta locale:** RPC dinamico
- **Remote port:** Tutte le porte



3. Nella scheda **Ambito** aggiungere l'**indirizzo IP remoto**. Fare clic su **Add** (Aggiungi) per immettere l'indirizzo IP dell'host dell'agente utente.



4. Nella scheda **Avanzate**, selezionare i **profili** appropriati.



Salvare la regola firewall, attivarla e riavviare il servizio Sourcefire User Agent. Lo stato della connessione in tempo reale dovrebbe passare da **Sconosciuto** a **Disponibile**.