

Abilitazione e raccolta dei log di traccia in CUSP

Sommario

[Introduzione](#)

[Abilita registri di traccia](#)

[Dall'interfaccia grafica](#)

[Dalla CLI](#)

[Raccolta log di traccia](#)

[Dall'interfaccia grafica](#)

[Dalla CLI](#)

[Dal file system pubblico \(PFS\)](#)

[Log messaggi SIP](#)

[Informazioni archiviazione registro](#)

[CUSP 9.0 e versioni successive](#)

[Versioni CUSP precedenti alla 9.0](#)

[Informazioni correlate](#)

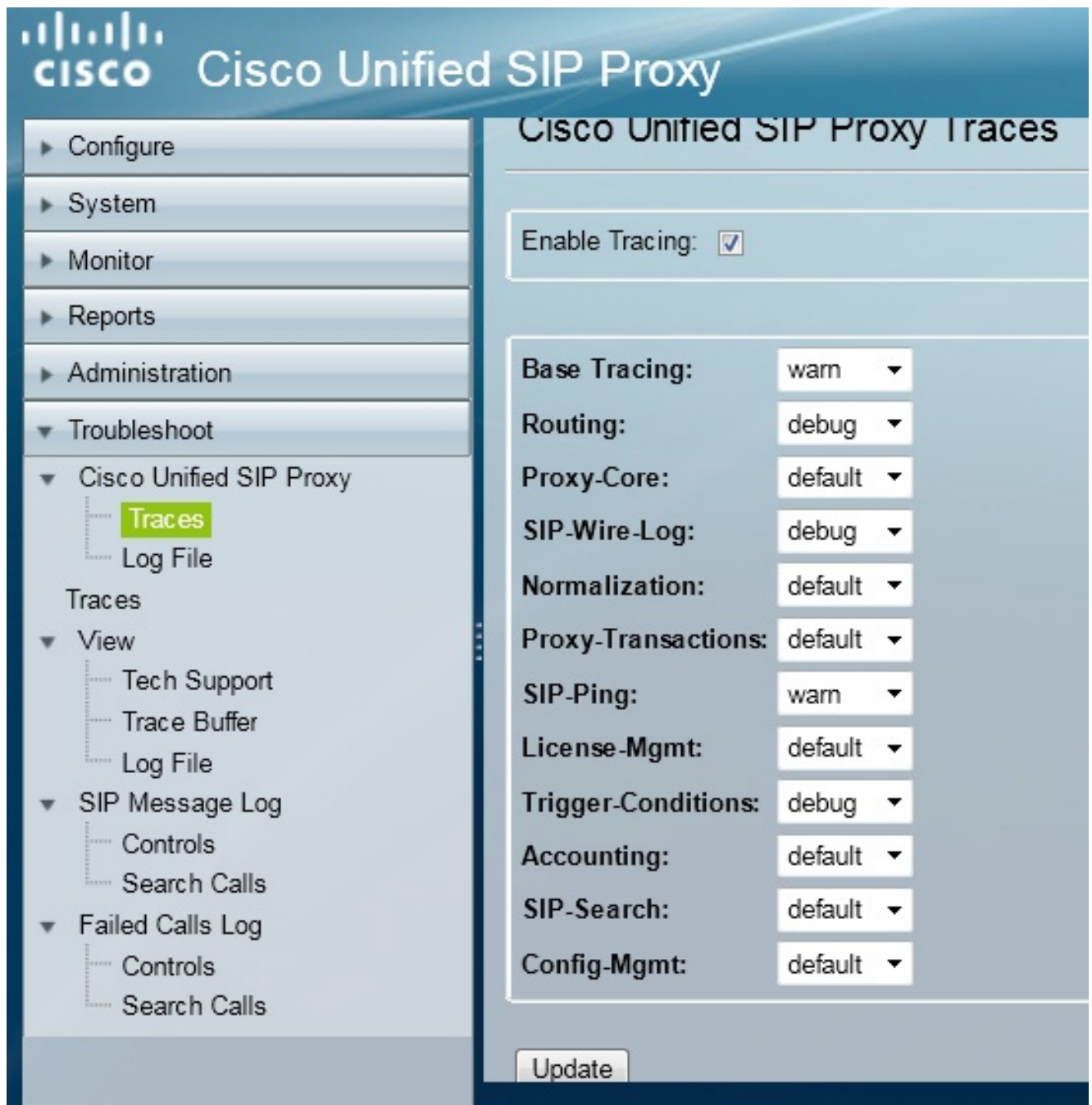
Introduzione

In questo documento vengono descritte le diverse opzioni disponibili in Cisco Unified SIP Proxy (CUSP) per abilitare e raccogliere i log di traccia. Le tracce possono essere abilitate e raccolte dalla GUI o dalla CLI. In questo documento viene illustrata in dettaglio ogni procedura.

Abilita registri di traccia

Dall'interfaccia grafica

1. Accedere alla GUI CUSP (<http://<IP Address of CUSP Module>/>).
2. Passare a **Risoluzione dei problemi < tracce**.



3. Selezionare la casella **Enable Tracing** (Abilita traccia), quindi selezionare i componenti necessari per risolvere il problema e impostare il livello di debug.
4. Dopo aver apportato le modifiche necessarie, fare clic su **Aggiorna**.

Dalla CLI

1. Accedere al modulo CUSP e passare alla modalità CUSP.

```
Router#service-module sM 2/0 session
Trying 10.106.122.8, 2131 ... Open
CUSP# cusp
CUSP(cusp)#
```

2. Per abilitare la traccia, eseguire il comando **trace enable**:

```
CUSP(cusp) # trace enable
```

3. Selezionate il componente CUSP richiesto e impostate il livello di traccia su debug.

```
MyCUSP-9(cusp) # trace level debug component ?
routing          Routing component
proxy-core       Proxy Core Component
sip-wire-log     SIP Wire Log Component
normalization    Normalization Component
proxy-transactions Proxy Transaction Layer Component
sip-ping         Servergroup SIP Ping Component
license-mgmt     License Management Component
trigger-conditions Trigger Conditions Component
accounting       Accounting Component
sip-search       SIP Search/Forking Component
config-mgmt      Configuration Management Component
```

4. Per abilitare il debug per più componenti, è necessario ripetere il comando precedente.

5. Per visualizzare l'impostazione di traccia corrente, usare il comando **show trace options**.

```
MyCUSP-9(cusp) # show trace options
Trace is enabled.

Category                                     Level
root                                         warn
sip-wire-log                                 debug
sip-ping                                     warn
MyCUSP-9(cusp) #
```

Raccolta log di traccia

Dall'interfaccia grafica

1. Accedere all'interfaccia utente di CUSP.
2. Selezionare **Risoluzione dei problemi > File di log**. Vengono visualizzati i log raccolti. È possibile visualizzare o scaricare il file.



Nota: CUSP versione 8.5(5) e successive consentono di cancellare il buffer di registro dalla GUI. Se la versione di CUSP è precedente alla versione 8.5(5), i registri devono essere cancellati manualmente dalla CLI.

3. Per cancellare i registri dalla CLI, immettere questo comando:

```
CUSP(cusp) # clear trace log
```

Dalla CLI

1. Utilizzare questo comando per visualizzare il contenuto del registro:

```
MyCUSP-9(cusp) # show trace log ?
tail          Tail the log
<1-100000>    Dump specified number of lines from end of log
<cr>
|            Pipe output to another command
```

2. Premere **CTRL+C** per interrompere lo scorrimento.

3. Utilizzare il **registro di traccia | p** per visualizzare l'output di analisi pagina per pagina.

Dal file system pubblico (PFS)

Esiste un altro modo per raccogliere i registri di traccia. Si tratta del file system PFS, ovvero il file system su cui viene eseguito CUSP. È possibile accedere a PFS con FTP.

1. Creare un nome utente e assegnare il privilegio PFS all'utente.

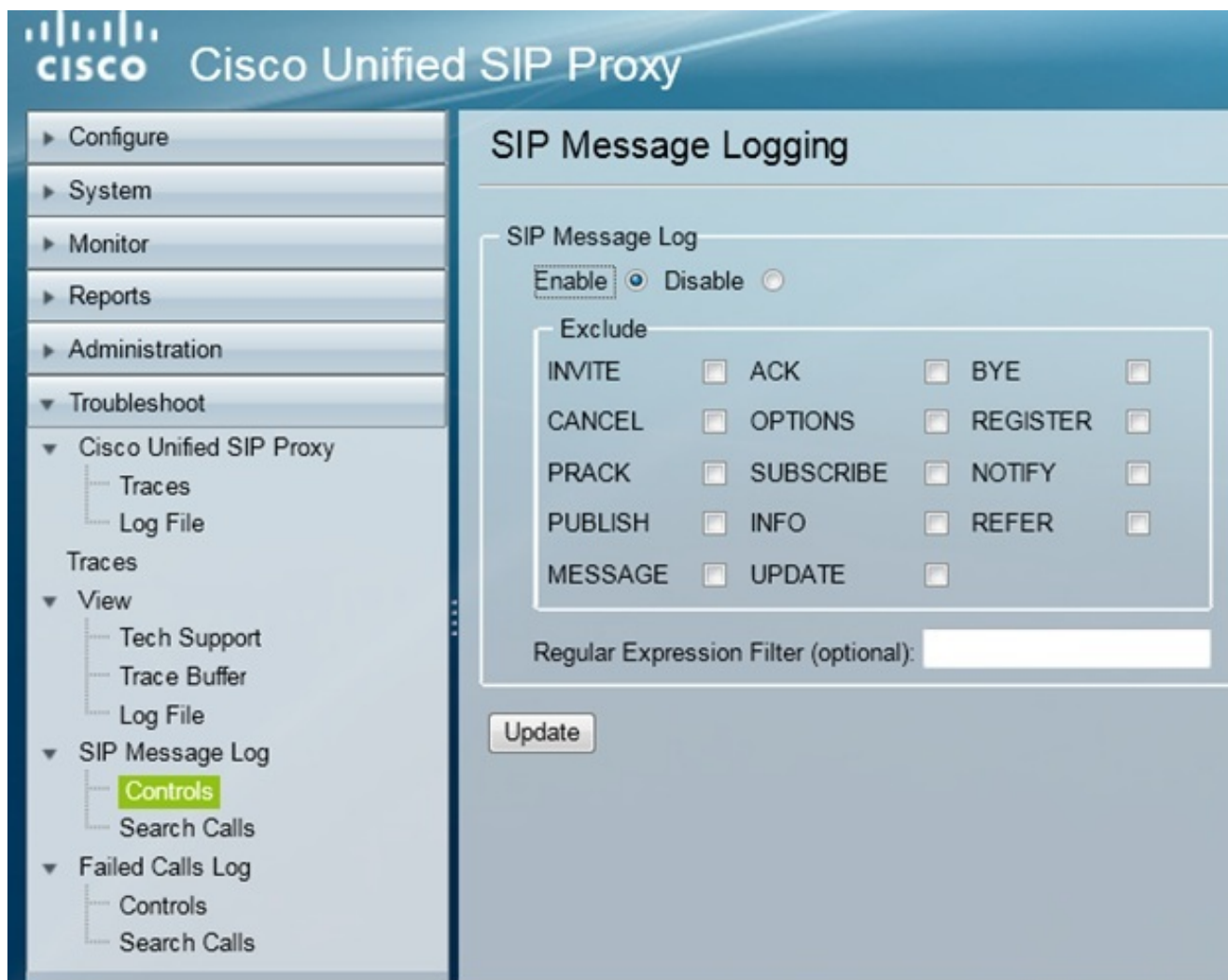
```
MyCUSP-9# conf t
Enter configuration commands, one per line. End with CNTL/Z.
MyCUSP-9(config)# username cisco create
MyCUSP-9(config)# exit
MyCUSP-9# username cisco password cisco
MyCUSP-9# username cisco group pfs-privusers
MyCUSP-9#
```

2. Accedere all'URL con le credenziali definite nel passaggio precedente. È possibile scaricare i file `.log` che contengono il log di traccia. `ftp://<IP of CUSP>/cusp/log/trace/`

Log messaggi SIP

Oltre ai registri di traccia menzionati nelle sezioni precedenti, i registri messaggi SIP (Session Initiation Protocol) sono disponibili anche in CUSP. In questo registro vengono visualizzati solo i messaggi SIP in entrata e in uscita dal CUSP. È possibile abilitare i log dei messaggi SIP dalla GUI.

1. Selezionare **Risoluzione dei problemi > Log messaggi SIP > Controlli**.



2. Per visualizzare i log dei messaggi SIP, selezionare **Risoluzione dei problemi > Log messaggi SIP > Cerca chiamate**.

Nota: Per visualizzare la modalità di elaborazione dei metodi SIP da parte di CUSP, ad esempio le tabelle di routing e la normalizzazione, sono necessari registri di traccia.

Informazioni archiviazione registro

CUSP 9.0 e versioni successive

In CUSP versione 9 (Virtual CUSP) e successive, la dimensione del buffer di registro può essere aumentata fino a 5 GB. In questa versione è possibile eseguire il provisioning dello spazio su disco per archiviare i registri e il numero di file di registro.

Di seguito viene riportata la configurazione che imposta le dimensioni del registro su 5 GB e il numero di file su 500.

```
MyCUSP-9# cusp
MyCUSP-9(cusp)# trace logsize 5000 filecount 500
MyCUSP-9(cusp)#
MyCUSP-9(cusp)# show trace size

Configured Log Size: 5000
Configured file Count: 500

Default Log Size is 200MB and File Count is 20

MyCUSP-9(cusp)# █
```

Cisco consiglia di impostare ogni file di log a 10 MB per ottenere prestazioni migliori.

Versioni CUSP precedenti alla 9.0

Nelle versioni precedenti di CUSP, la dimensione del buffer di registro è impostata su 200 MB e non è possibile modificare la dimensione del buffer di registro di traccia e il numero di file.

Informazioni correlate

- [Esempio di configurazione CUSP](#)
- [Documentazione e supporto tecnico – Cisco Systems](#)