

Aggiornamento di ESXi a 7.0 U2 tramite HX Connect o Intersight non riuscito con "CPU_SUPPORT WARNING"

Sommario

[Introduzione](#)

[Premesse](#)

[Problema](#)

[Soluzione](#)

[Scenario A. Aggiornamento combinato di HXDP + ESXi dall'interfaccia utente di HX Connect](#)

[Scenario B. Upgrade combinato di HXDP + ESXi da Intersight](#)

Introduzione

In questo documento viene descritto il processo di aggiornamento di ESXi alla versione 7.0 U2, che può avere esito negativo sui server che eseguono CPU di generazione precedente.

Premesse

L'aggiornamento avviato tramite HX Connect o Intersight visualizza il messaggio di errore: "Impossibile applicare il profilo HX-ESXi-7.0U2-17867351-Cisco-Custom-7.2.0.5" o "AVVISO CPU_SUPPORT: La CPU in questo host potrebbe non essere supportata nelle future versioni di ESXi. Per favore, pianificate di conseguenza" .

Le versioni di Hyperflex Data Platform (HXDP) necessarie per risolvere il problema sono:

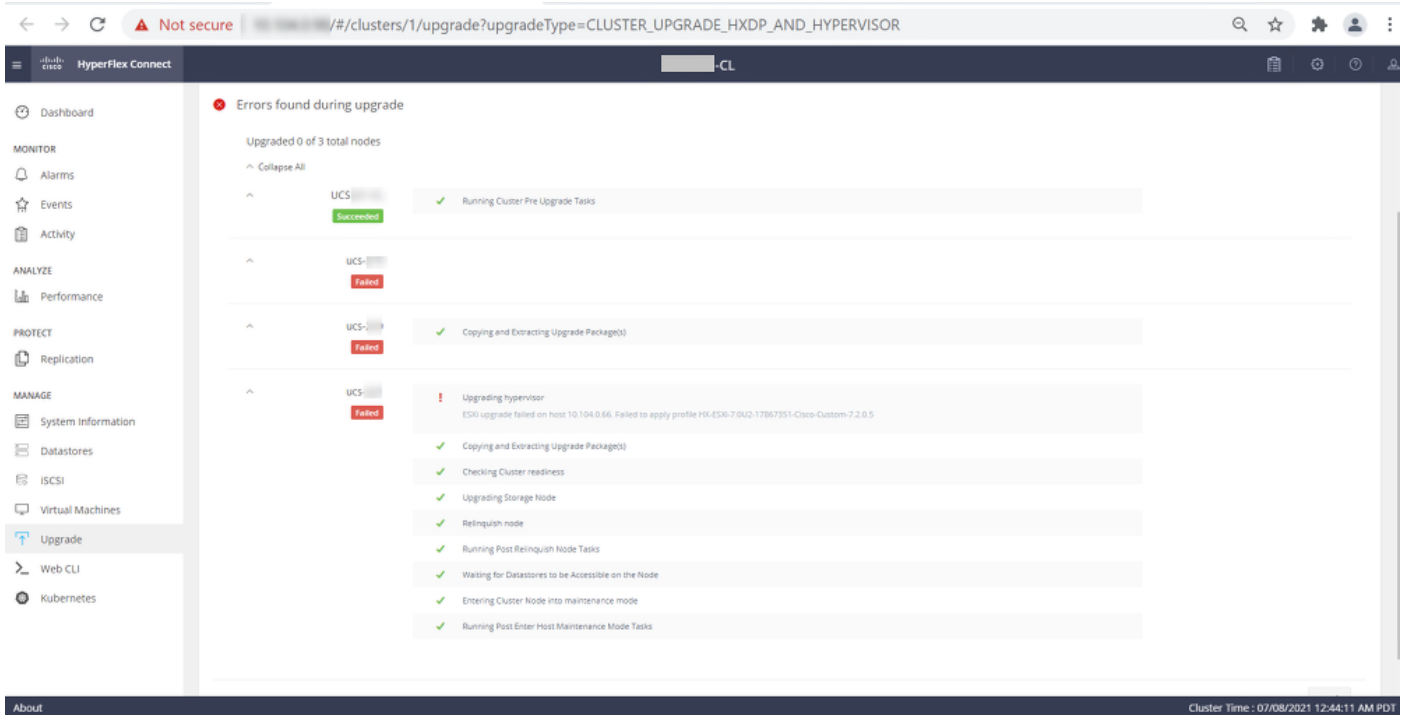
HXDP 4.5(2a)

HXDP 4.5(1a)

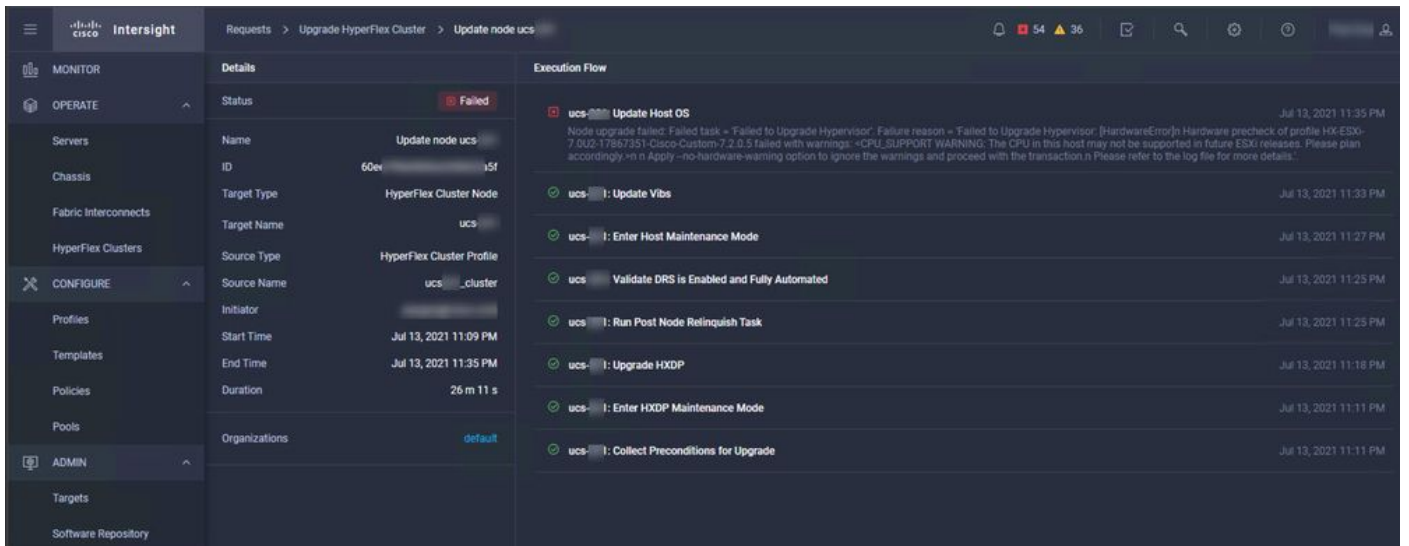
HXDP 4.0(2f) e versioni precedenti che supportano ESXi 7.0 U2

Problema

Tentativo di aggiornamento a ESXi 7.0 U2 tramite HX Connect o Intersight su server che eseguono CPU di vecchia generazione, in particolare le famiglie di CPU Sandy Bridge-EP (E5-2600), Ivy Bridge-EP (E5-2600v2) e Haswell EP (E5-2600v3). Per ulteriori informazioni sui processori interessati da questo controllo di compatibilità, vedere VMware KB: [VMware Knowledge Base](#).



Messaggio di errore di connessione HX



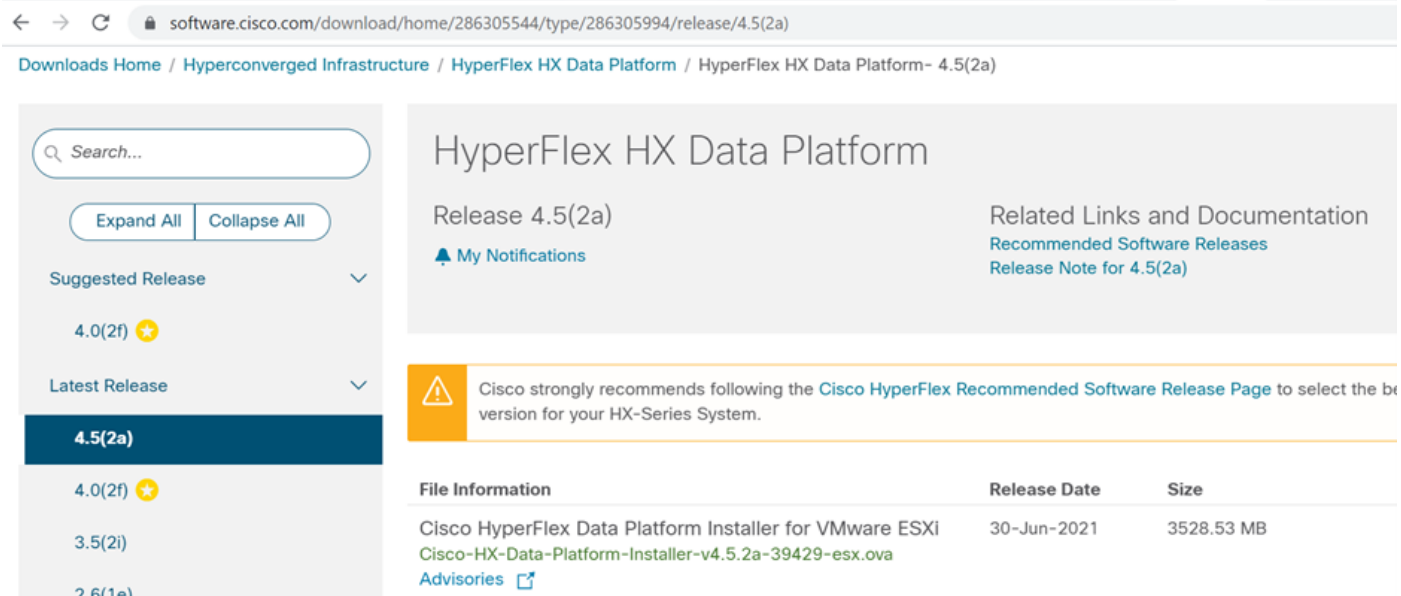
Soluzione

Scenario A. Aggiornamento combinato di HXDP + ESXi dall'interfaccia utente di HX Connect

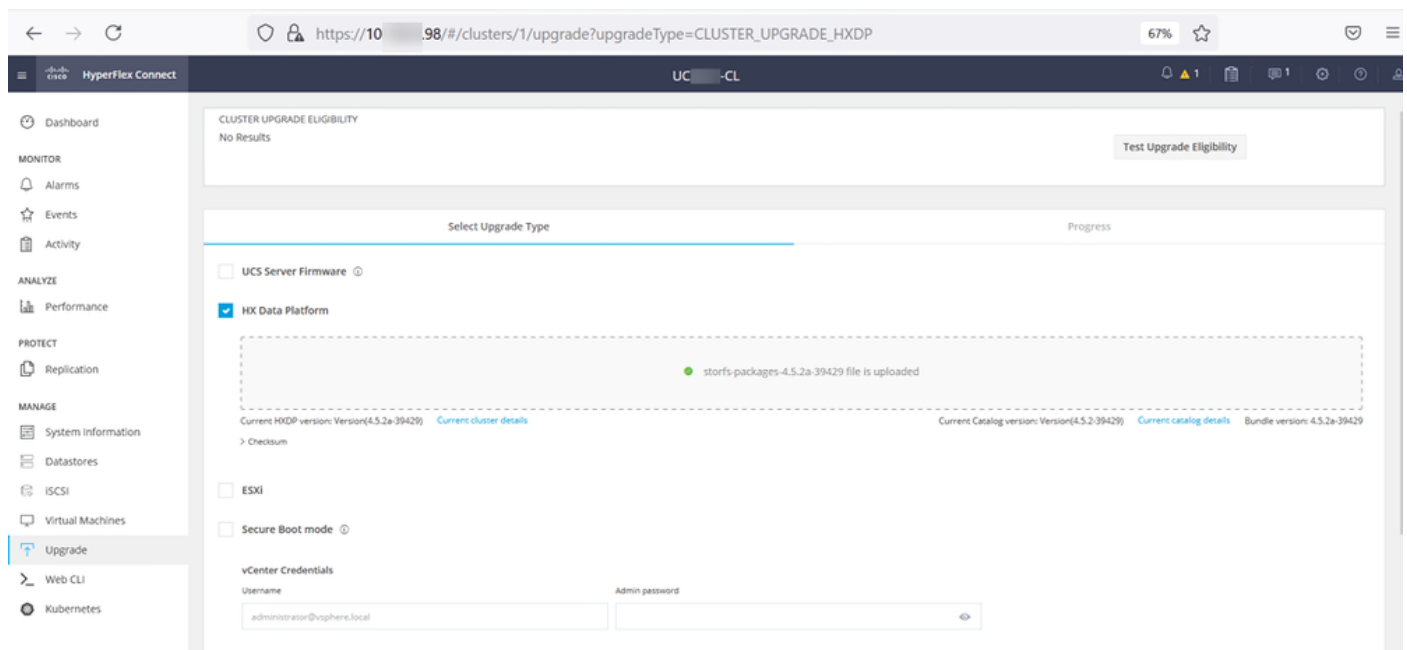
In questo scenario, è possibile aggiornare HXDP alla versione 4.5(2a) ed ESXi alla versione 7.0 U2 Build 17867351.

Passaggio 1. Aggiornare prima solo HXDP.

Passaggio 1.1. Scaricare il pacchetto HXDP tramite [https://software.cisco.com/download/home/286305544/type/286305994/release/4.5\(2a\)](https://software.cisco.com/download/home/286305544/type/286305994/release/4.5(2a)), come mostrato nell'immagine:



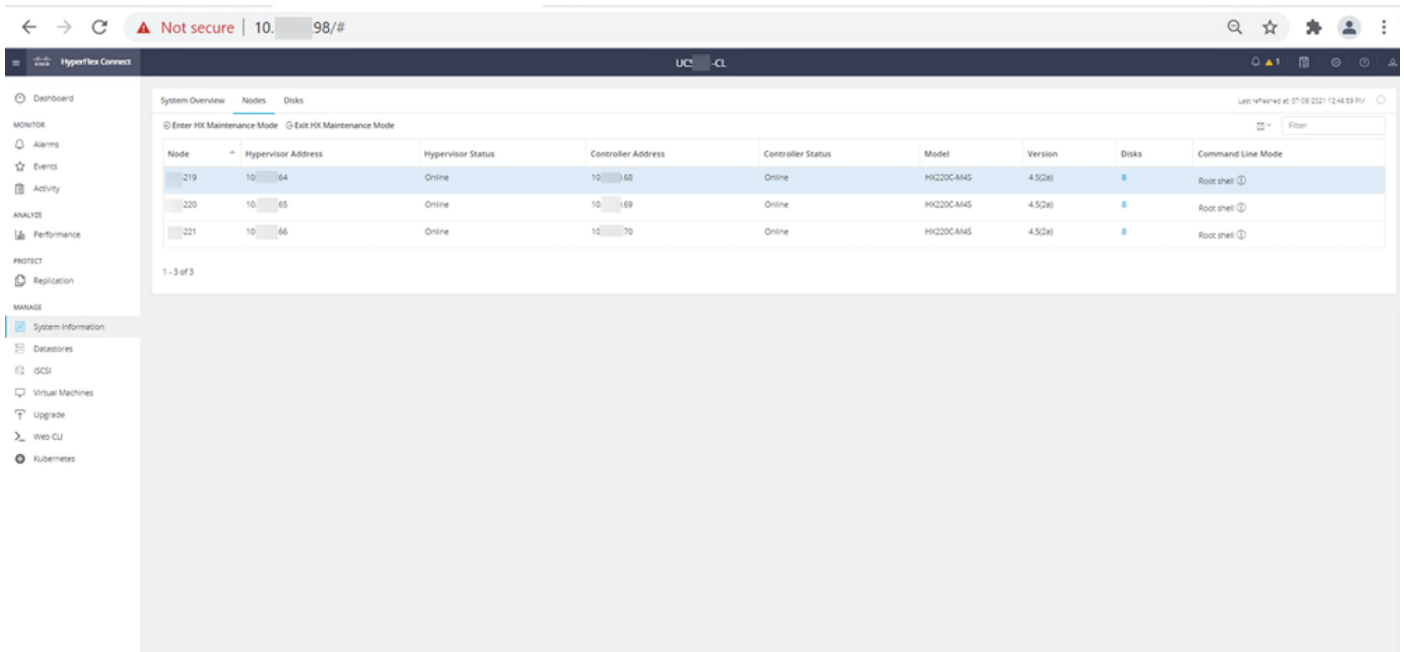
Passaggio 1.2. Aprire HX-Connect, scegliere **Aggiorna**, selezionare la casella di controllo HX Data Platform, caricare il pacchetto, immettere il nome utente e la **password amministratore** per le **credenziali vCenter** e fare clic su **Aggiorna** come mostrato nell'immagine:



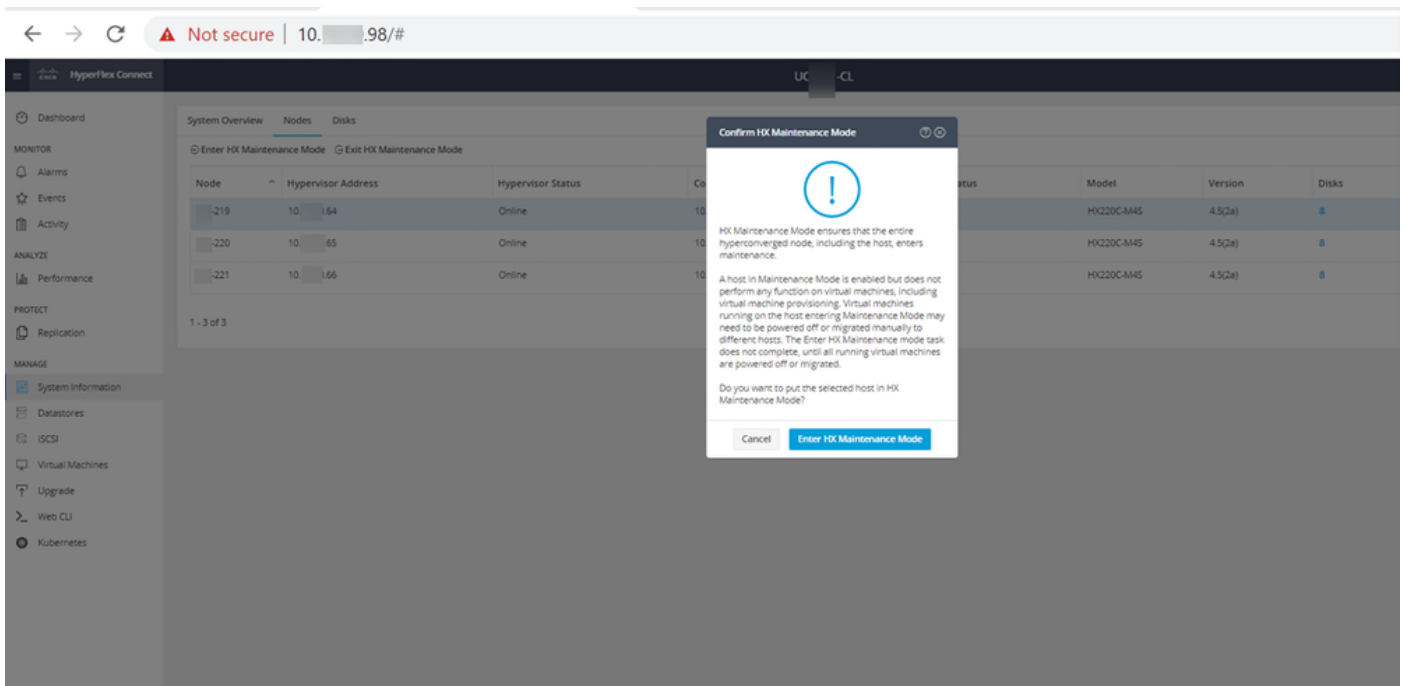
Aggiornamento connessione HX HXDP

Al termine dell'aggiornamento, andare al passo 2.

Passaggio 2. Aprire la connessione HX, scegliere **Informazioni di sistema > Nodi**, scegliere il nodo in cui si desidera aggiornare Esxi e fare clic su **Accedi alla modalità di manutenzione HX** come mostrato nelle immagini.

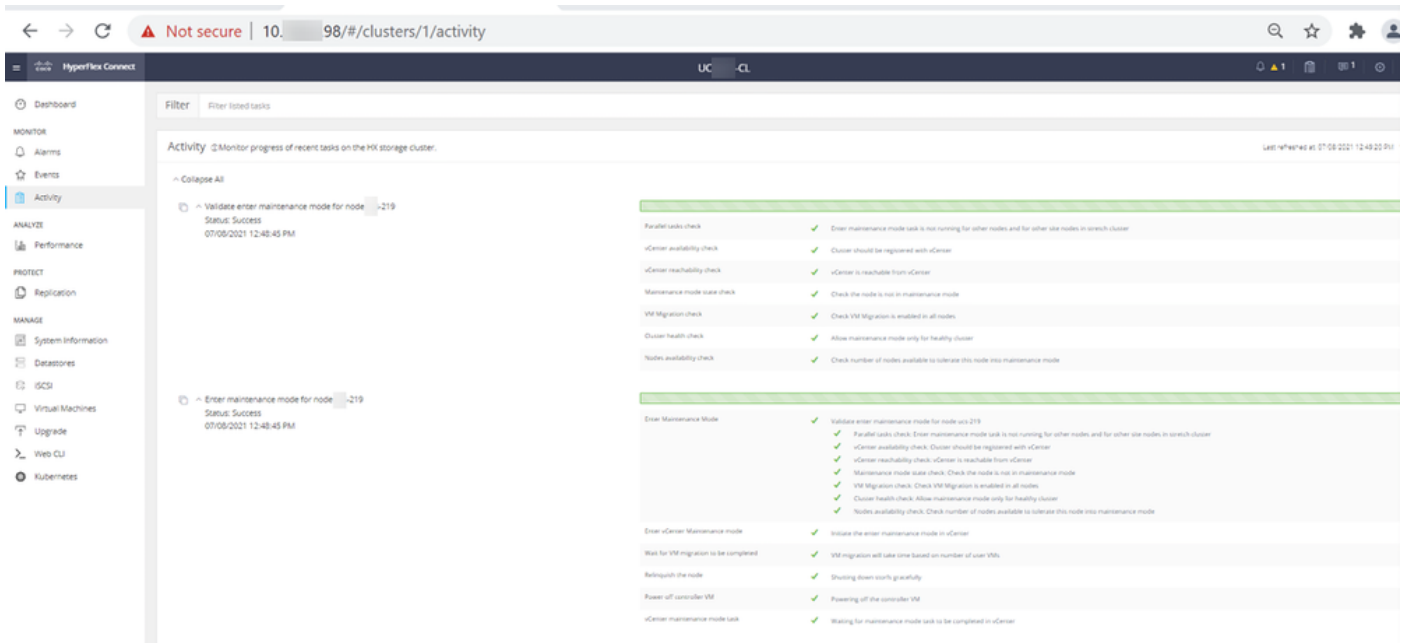


Nodi di connessione HX



Popup modalità manutenzione connessione HX

È possibile visualizzare l'attività completata nella scheda **Attività** come mostrato nell'immagine:



Scheda Attività connessione HX

Passaggio 3. SSHI (Secure Shell) nell'host ESXi posto in modalità manutenzione come root.

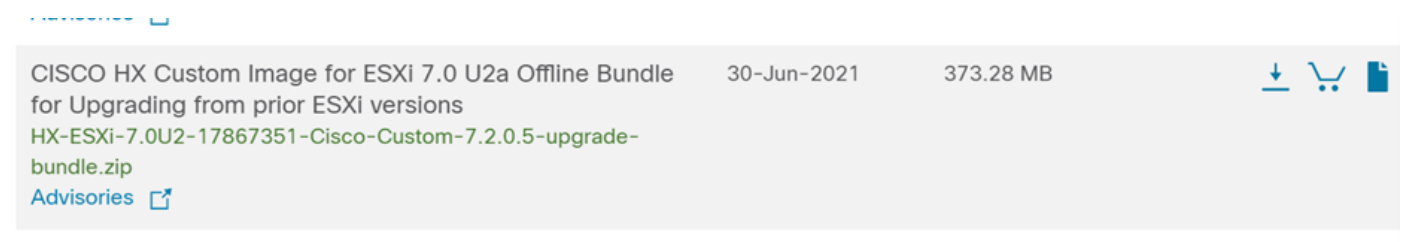
Passaggio 4. Creare una cartella e caricarvi il pacchetto ESXi.

Passaggio 4.1. Eseguire il comando: **mkdir /hpatch**

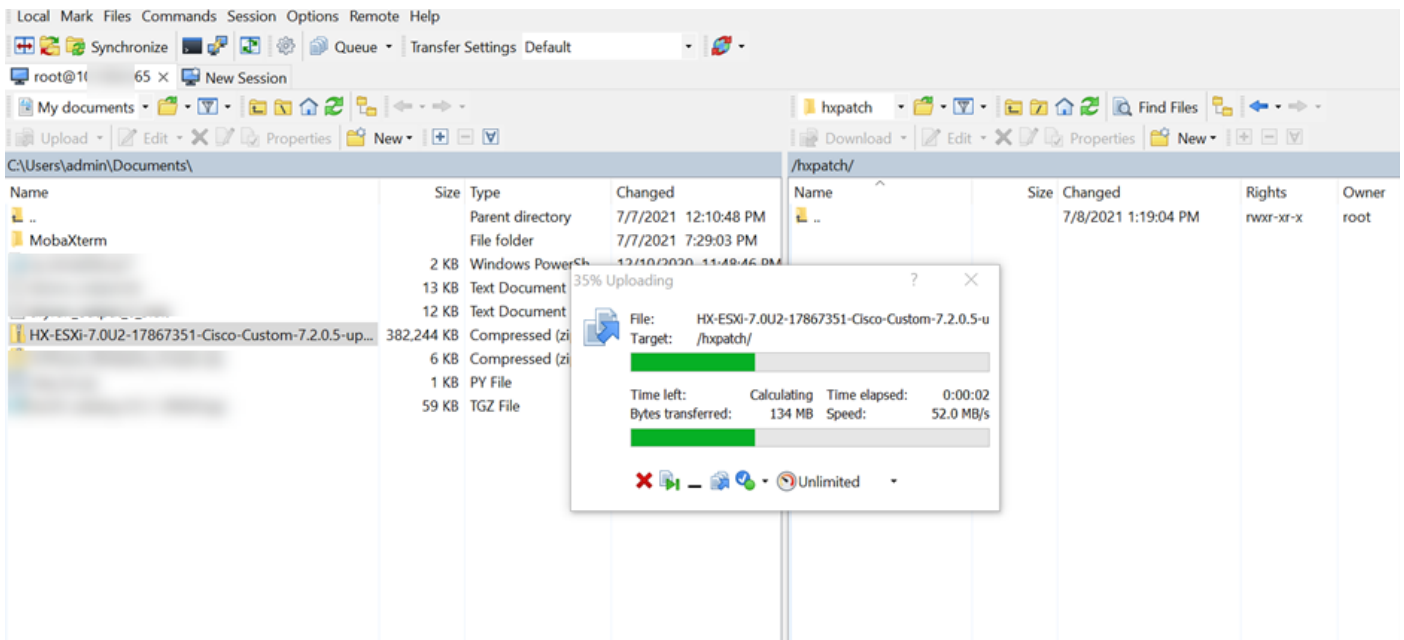
Passaggio 4.2. Creare un ramdisk per archiviare il pacchetto con il comando: **esxcli system visorfs ramdisk add -m 500 -M 500 -n hpatch -t /hpatch -p 0755.**

Passaggio 5. Scaricare il pacchetto ESXi-7.2.0.5 da cisco per scaricarlo in un repository locale con il collegamento

[https://software.cisco.com/download/home/286305544/type/286305994/release/4.5\(2a\)](https://software.cisco.com/download/home/286305544/type/286305994/release/4.5(2a)), come mostrato nell'immagine:



Passaggio 5.1. Copiare il pacchetto dal repository locale nella cartella **/hpatch**. Nell'esempio seguente viene utilizzato WinSCP:



Passaggio 6. Ripristinare il protocollo SSH sull'host in modalità di manutenzione.

Passaggio 7. Eseguire questo comando per visualizzare i dettagli del profilo del pacchetto: **elenco dei profili delle origini software esxcli —depot=/hxpach/HX-ESXi-7.0U2-17867351-Cisco-Custom-7.2.0.5-upgrade-bundle.zip** come mostrato nell'immagine:

```
[root@-220:/hxpach] esxcli software sources profile list --depot=/hxpach/HX-ESXi-7.0U2-17867351-Cisco-Custom-7.2.0.5-upgrade-bundle.zip
```

| Name | Vendor | Acceptance Level | Creation Time | Modification Time |
|---|--------|------------------|---------------------|---------------------|
| HX-ESXi-7.0U2-17867351-Cisco-Custom-7.2.0.5 | Cisco | PartnerSupported | 2021-04-29T18:21:43 | 2021-04-29T18:21:43 |

```
[root@-220:/hxpach]
```

Passaggio 8. Eseguire questo comando per aggiornare il pacchetto ESXi alla versione 7.0 U2:

```
esxcli software profile update --allow-downgrades -d /hxpach/HX-ESXi-7.0U2-17867351-Cisco-Custom-7.2.0.5-upgrade-bundle.zip -p HX-ESXi-7.0U2-17867351-Cisco-Custom-7.2.0.5 --no-hardware-warning
```

Passaggio 9. Riavviare l'host.

Passaggio 10. SSH sull'host e verificare la versione con il comando: **vmware -v**.

The time and date of this login have been sent to the system logs.

WARNING:

All commands run on the ESXi shell are logged and may be included in support bundles. Do not provide passwords directly on the command line. Most tools can prompt for secrets or accept them from standard input.

VMware offers supported, powerful system administration tools. Please see www.vmware.com/go/sysadmintools for details.

The ESXi Shell can be **disabled** by an administrative user. See the vSphere Security documentation for more [information](#).

```
[root@-220:~] vmware -v
VMware ESXi 7.0.2 build-17867351
[root@-220:~]
```

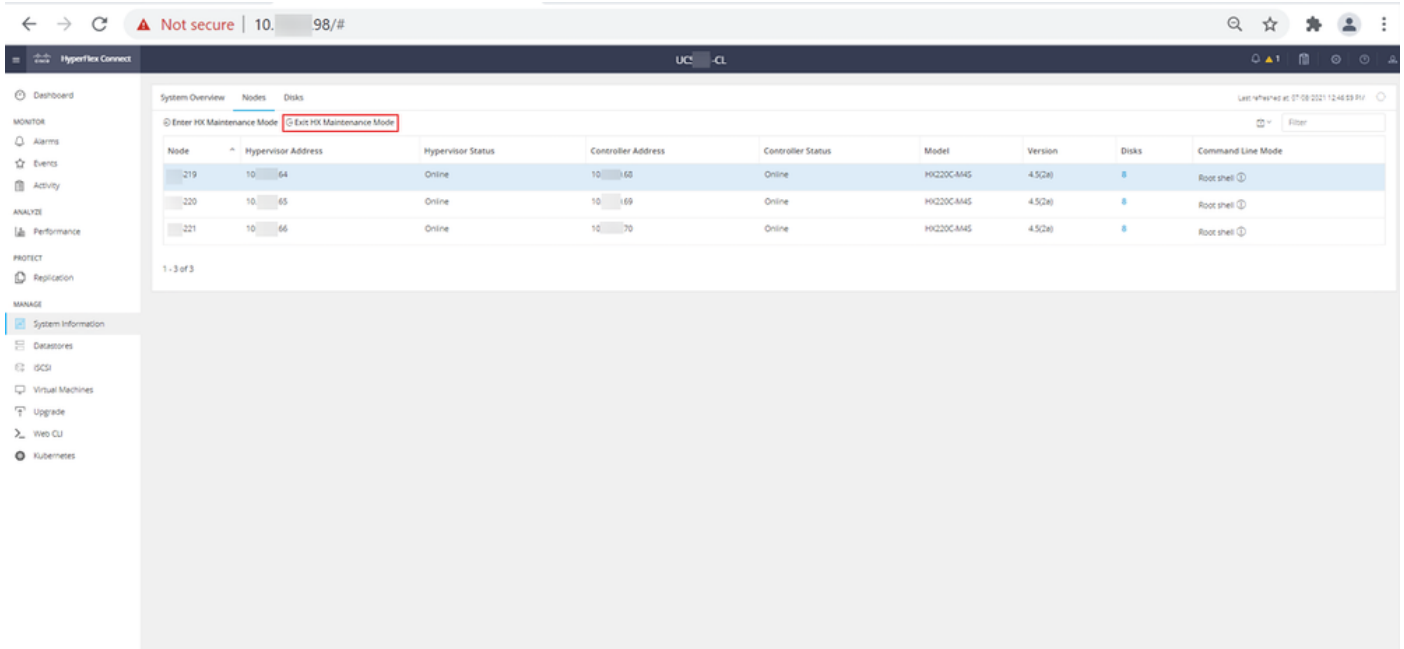
Passaggio 11. Uscire dal nodo dalla modalità di manutenzione e attendere che il cluster diventi integro.

Passaggio 11.1. Aprire la connessione HX, scegliere **System Information > Nodes**, scegliere il nodo in modalità di manutenzione e fare clic su **Exit HX Maintenance Mode** come mostrato nelle immagini:

The screenshot shows the HyperFlex Connect web interface. The 'Nodes' tab is selected and highlighted with a red box. The main content area displays a table of nodes with the following data:

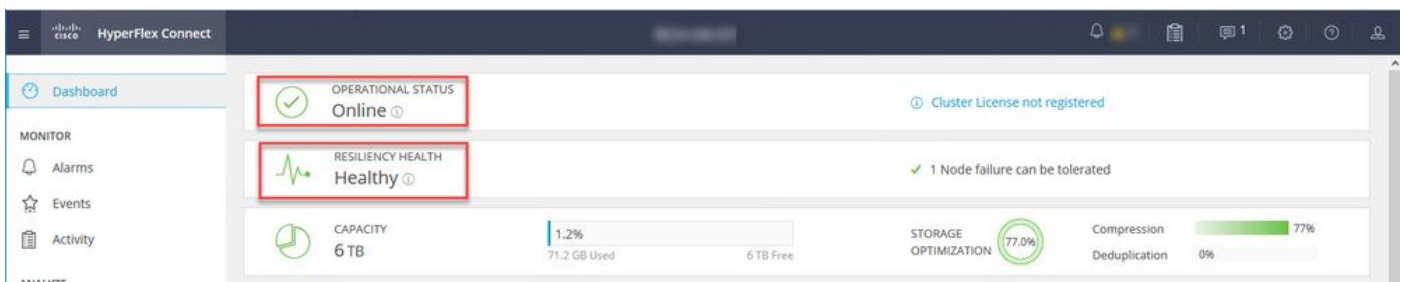
| Node | Hypervisor | HyperFlex Controller | Disk Overview (8 in use) |
|--------------------|---------------------------------------|-------------------------------------|--------------------------|
| -219 HX220C-M45 | Online 10.0.0.64 6.7.0-17499825 | Online 10.0.0.68 4.5.2a-39429 | [Disk Overview] |
| -220 HX220C-M45 | Online 10.0.0.65 7.0.2-17867351 | Offline 4.5.2a-39429 | [Disk Overview] |
| -221 HX220C-M45 | Online 10.0.0.66 6.7.0-17499825 | Online 10.0.0.70 4.5.2a-39429 | [Disk Overview] |

Nodi di connessione HX



Collegamento HX uscita MM

Passaggio 11.2. Il dashboard di connessione HX visualizza lo stato operativo, deve essere **online** e lo stato di resilienza deve essere **integro**.

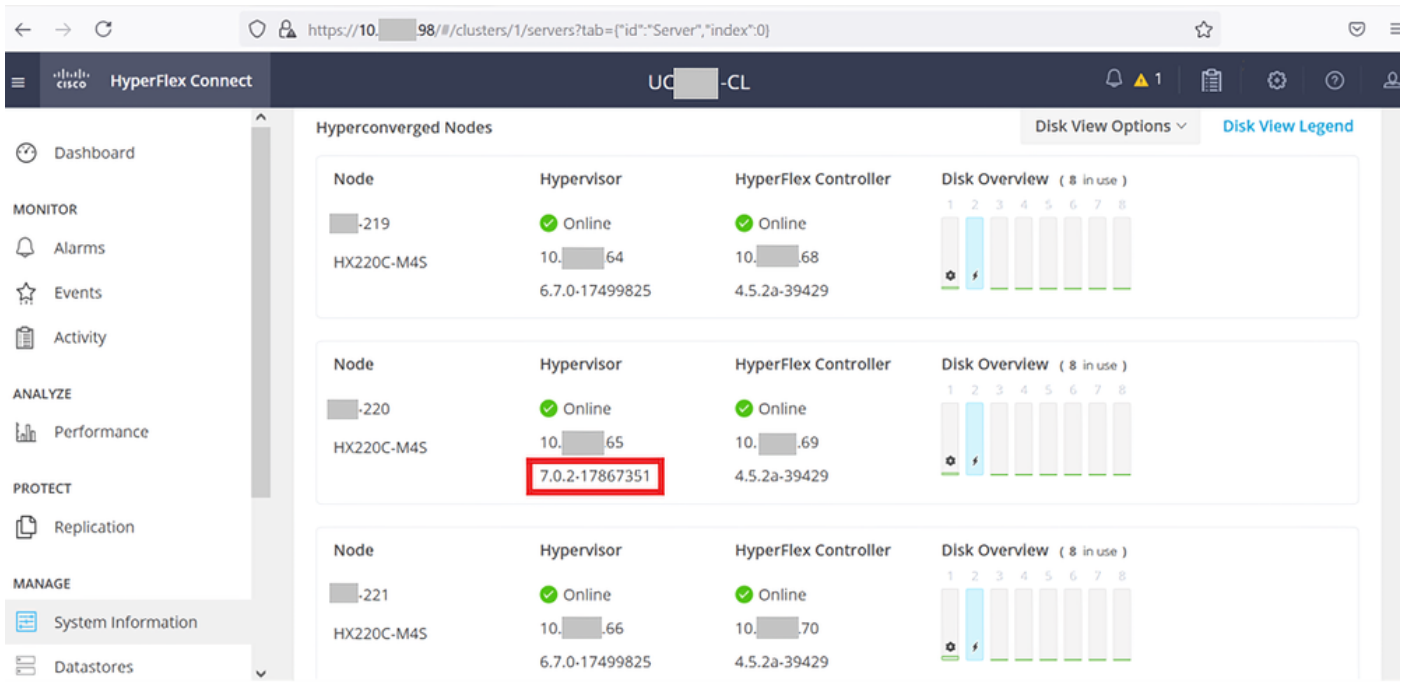


Passaggio 12. Ripetere i passaggi da 2 a 11 su tutti i nodi che fanno parte del cluster, uno alla volta.

Una volta completato l'aggiornamento di ESXi, è possibile visualizzare i dettagli della versione sulla console KVM (Keyboard, Video, Mouse) del server HX, come mostrato nell'immagine:



È inoltre possibile verificare all'interno di HX Connect che la nuova versione di ESXi sia presente nella scheda **System Information**, come mostrato nell'immagine:

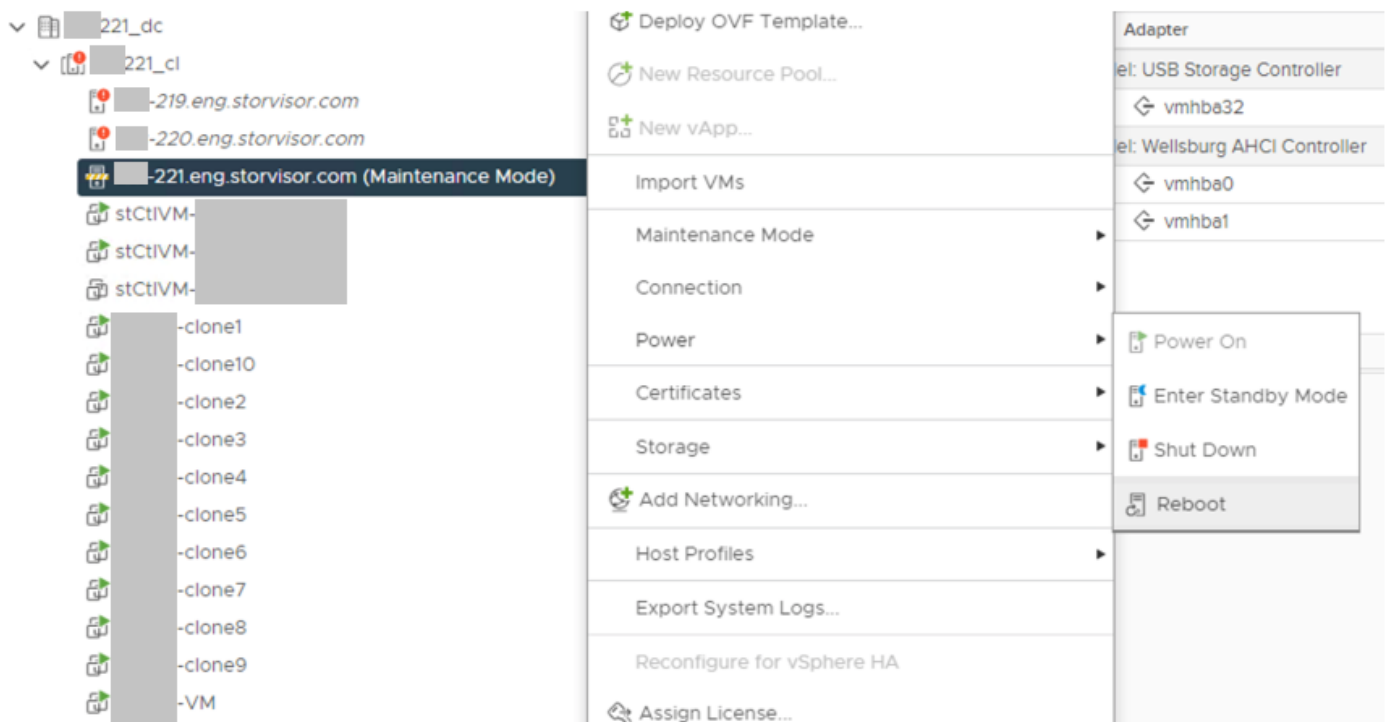


Connessione HX aggiornata Esxi

Scenario B. Upgrade combinato di HXDP + ESXi da Intersight

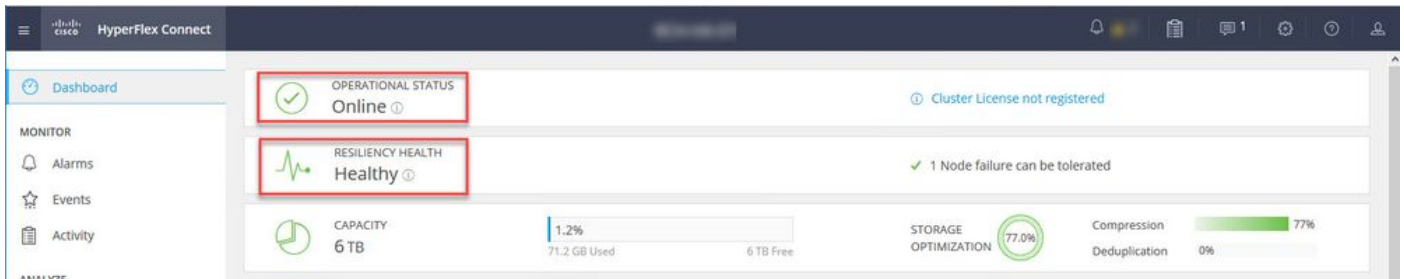
In questo scenario, è possibile aggiornare HXDP alla versione 4.5(2a) ed ESXi alla versione 7.0 U2 Build 17867351 da Intersight.

Passaggio 1. Se uno dei server HX è in modalità manutenzione, riavviare il server tramite vCenter o la console KVM UCS.

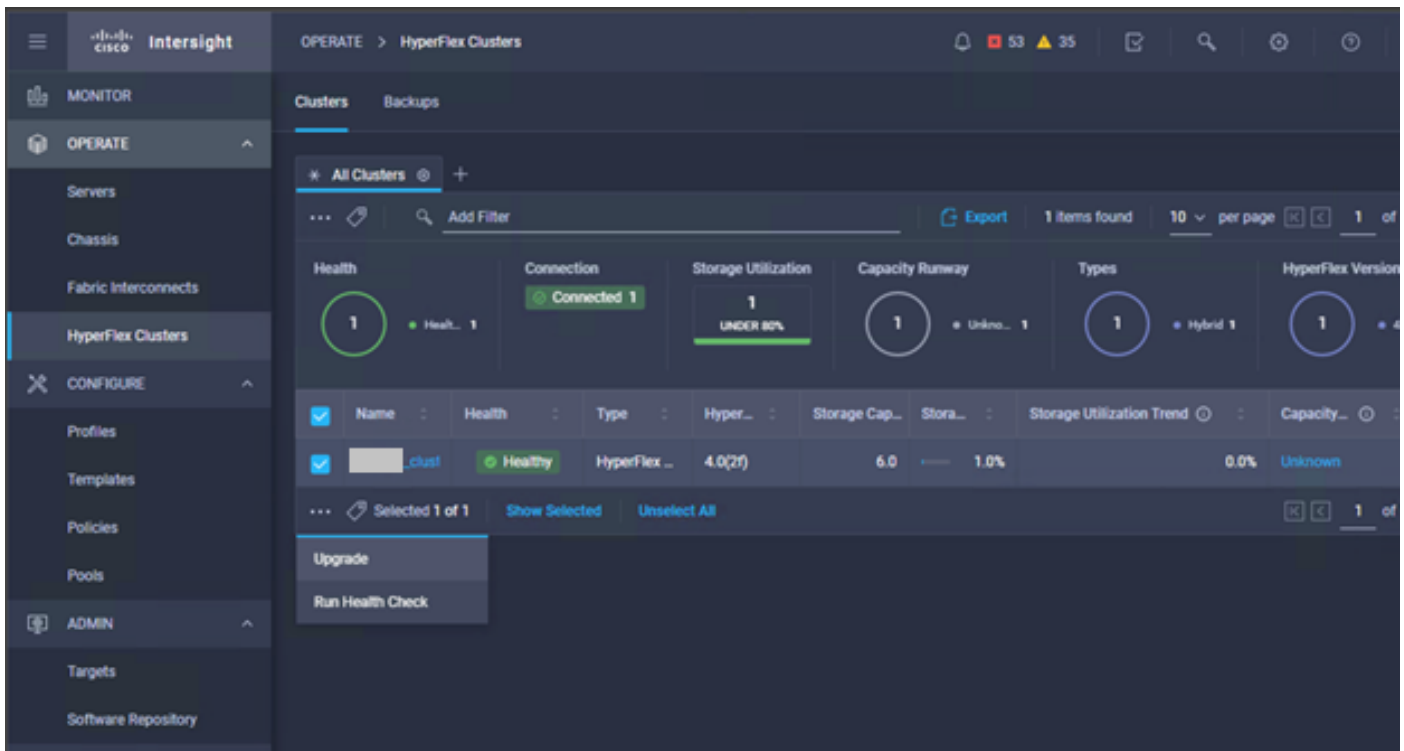


Passaggio 2. Una volta riavviato il server, uscire dalla modalità di manutenzione HX dall'interfaccia utente di connessione HX. Aprire la connessione HX, selezionare **Informazioni di sistema > Nodi**, scegliere il nodo in modalità di manutenzione e fare clic su **Esci dalla modalità di manutenzione HX**.

Passaggio 3. Attendere alcuni minuti prima che il cluster Hyperflex completi la correzione. Il **dashboard** di connessione HX mostra lo stato operativo, deve essere **online** e lo stato di integrità della resilienza deve essere **intero**.



Passaggio 4. Aprire Intersight, scegliere **Aggiorna**, fare clic su **Modalità avanzata > Aggiorna HyperFlex Data Platform**, come mostrato nelle immagini:



Intersight HyperFlex Cluster Upgrade

MONITOR OPERATE Servers Chassis Fabric Interconnects HyperFlex Clusters CONFIGURE Profiles Templates Policies Pools ADMIN Targets Software Repository

Progress

- Version Selection
- Compatibility Check
- Summary

Step 1
Version Selection
Select the desired upgrade bundle

Settings Expert Mode

Upgrade HyperFlex Data Platform

HyperFlex Data Platform Version *

- 4.5(2a)
- 4.5(1a)
- 4.0(2f)
- 4.0(2e)
- 4.0(2d)

Upgrade Hypervisor

Intersight HyperFlex Cluster Upgrade

MONITOR OPERATE Servers Chassis Fabric Interconnects HyperFlex Clusters CONFIGURE Profiles Templates Policies Pools ADMIN Targets Software Repository

Progress

- Version Selection
- Compatibility Check
- Summary

Step 2
Compatibility Check
Ensure all clusters meet the upgrade requirements. If any cluster does not meet the pre-upgrade requirements, unselect the cluster and continue with the upgrade.

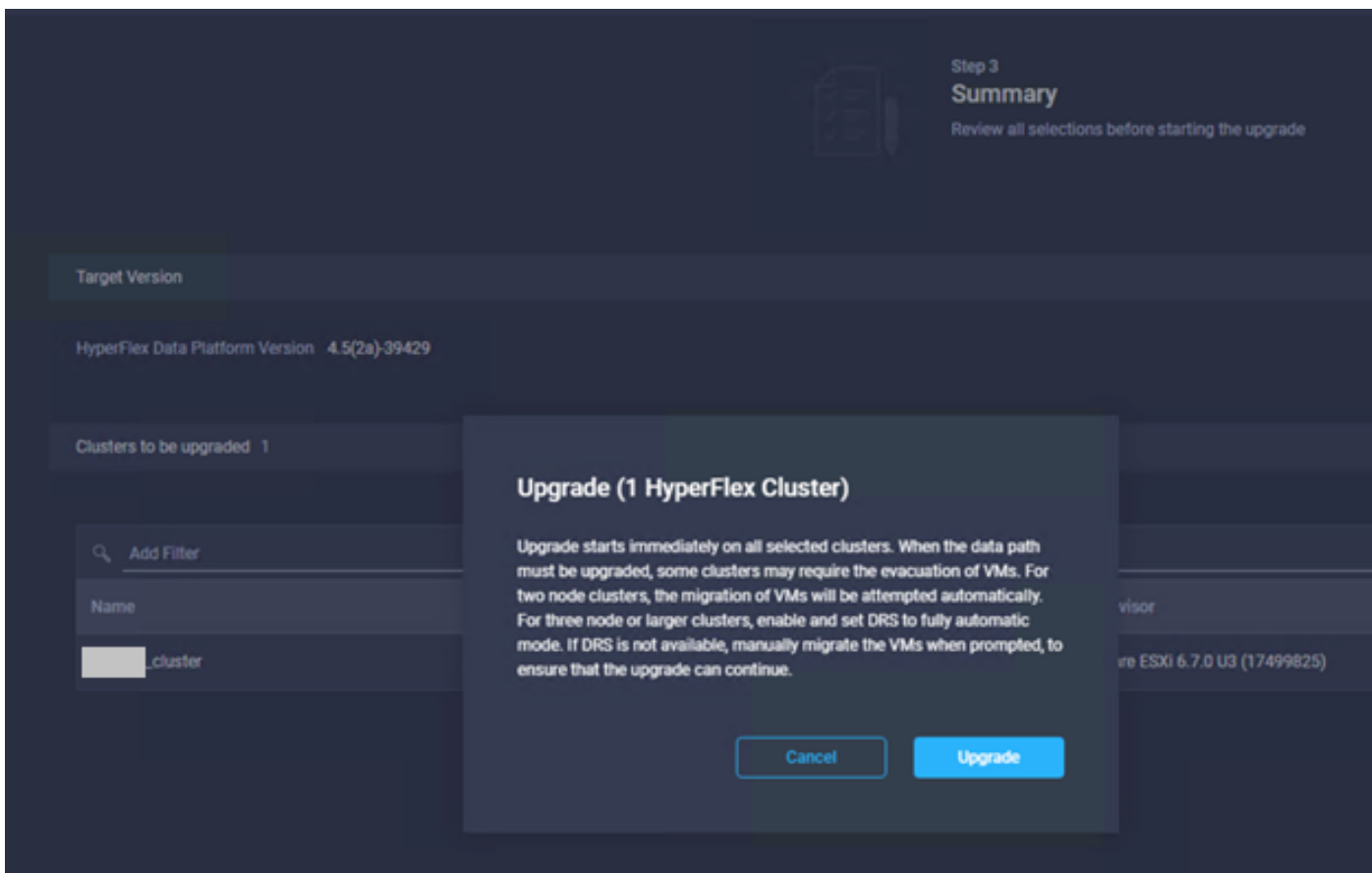
All clusters meet upgrade requirements

1 items found 10 per page 1 of 1

Add Filter

| <input checked="" type="checkbox"/> | Name | HyperFlex Data Platf... | Hypervisor |
|-------------------------------------|-------------|-------------------------|---------------------------------|
| <input checked="" type="checkbox"/> | ..._cluster | 4.0.2f-35930 | VMware ESXi 6.7.0 U3 (17499825) |

Selected 1 of 1 Show Selected Unselect All 1 of 1



Passaggio 5. È possibile osservare l'inizio e la fine dell'aggiornamento:



Passaggio 6. Avviare l'aggiornamento di ESXi per ciascun server. Copiare il bundle di upgrade di ESXi 7.0 U2 sugli host ESXi.

Passaggio 6.1. Scaricare il bundle di upgrade di ESXi 7.0U2 da cisco scaricabile con il collegamento:

[https://software.cisco.com/download/home/286305544/type/286305994/release/4.5\(2a\):](https://software.cisco.com/download/home/286305544/type/286305994/release/4.5(2a):)



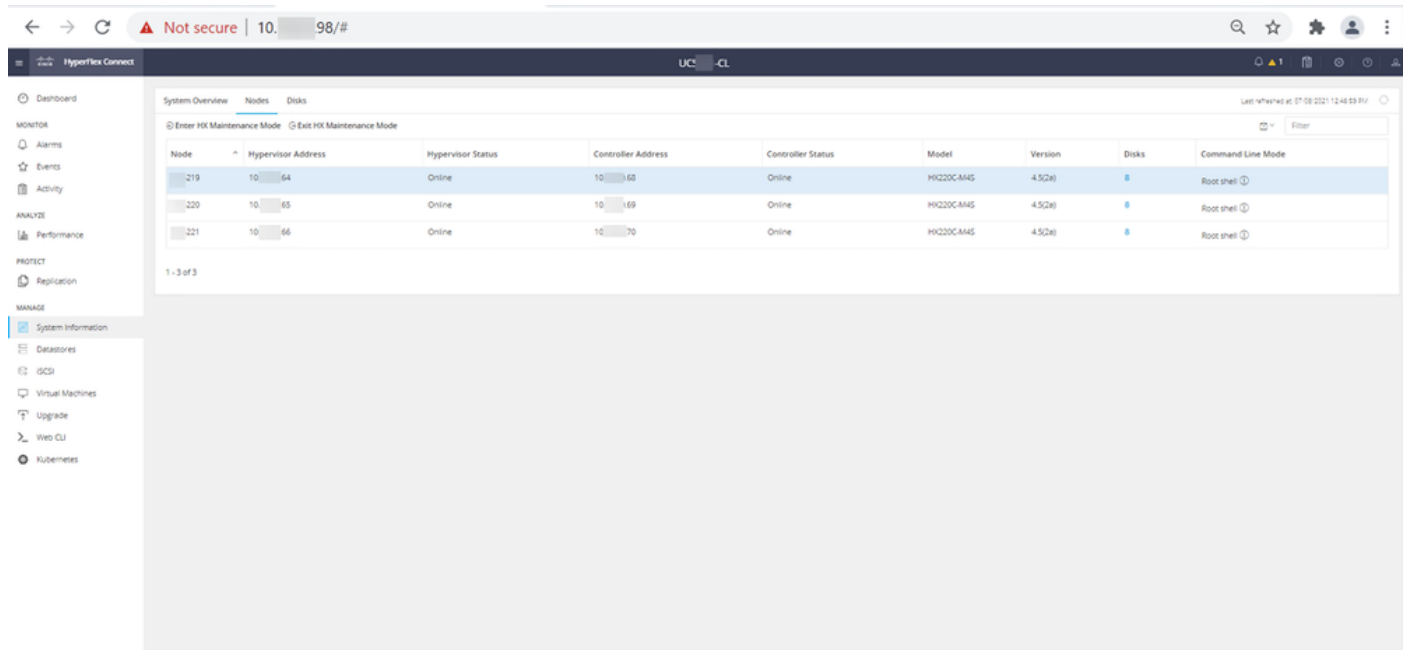
Passaggio 6.2. Su ciascun host ESXi, copiare il bundle di aggiornamento di ESXi 7.0U2 in una directory dell'archivio dati disponibile (utilizzare metodi quali SCP, WGET). Al termine, sarà necessario visualizzare:

```
[root@ucs-221:/vmfs/volumes] pwd
/vmfs/volumes

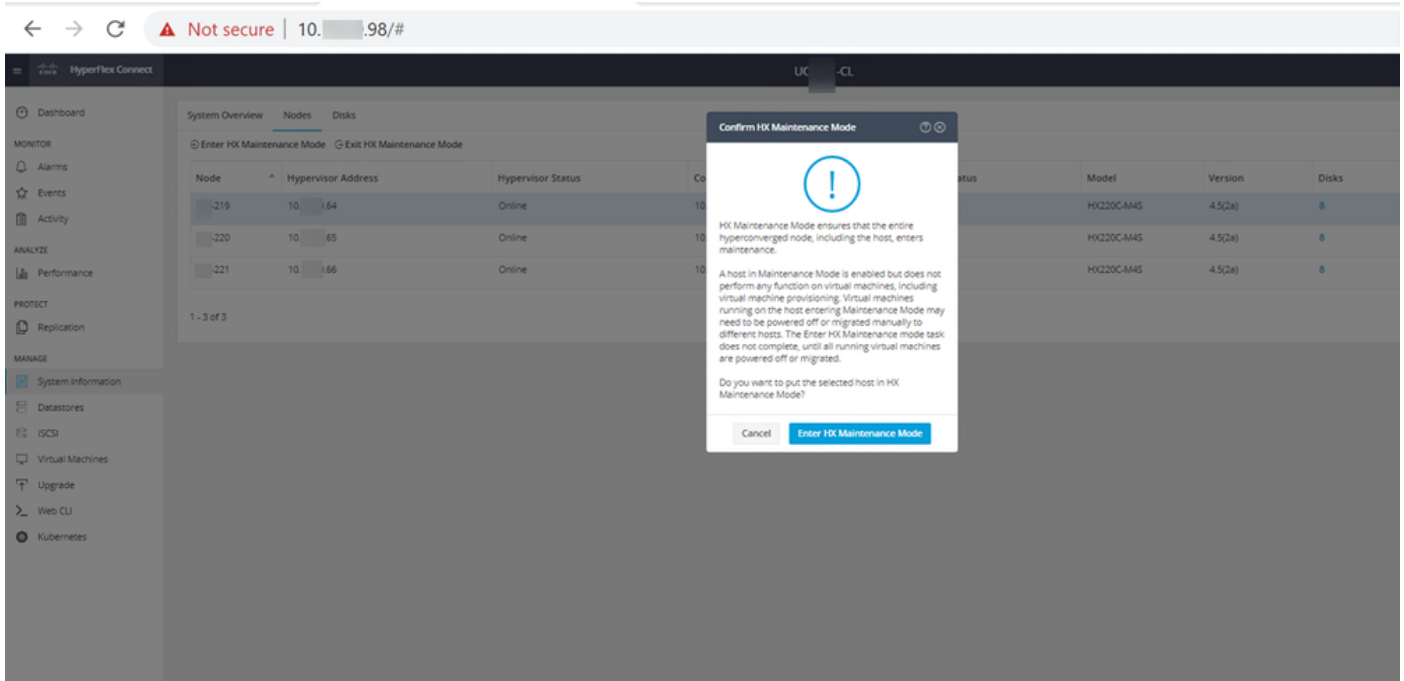
[root@ucs-221:/vmfs/volumes] ls
MyDataStore                               60ee5dfc-6f05dc8b-05cf-0025b5b1a116
60ef8a79-63aadd3f-ee0d-0025b5b1a116      BOOTBANK2
SpringpathDS-FCH2008V1M1
..
[root@ucs-221:/vmfs/volumes] cd MyDataStore /
[root@ucs-221:/vmfs/volumes/ac08f584-9a2f8a67] ls -al
total 0
drwx-----  1 root    root          686 Jul 14 05:19 .
drwxr-xr-x   1 root    root          512 Jul 15 01:21 ..
-rw-r--r--   1 root    root    391417386 Jul 15 00:55 HX-ESXi-7.0U2-17867351-Cisco-Custom-
7.2.0.5-upgrade-bundle.zip
drwxr-xr-x   1 root    root          2793 Jul 14 20:03 ucs221-VM

[root@ucs-221:/vmfs/volumes/ac08f584-9a2f8a67] pwd
/vmfs/volumes/ MyDataStore
```

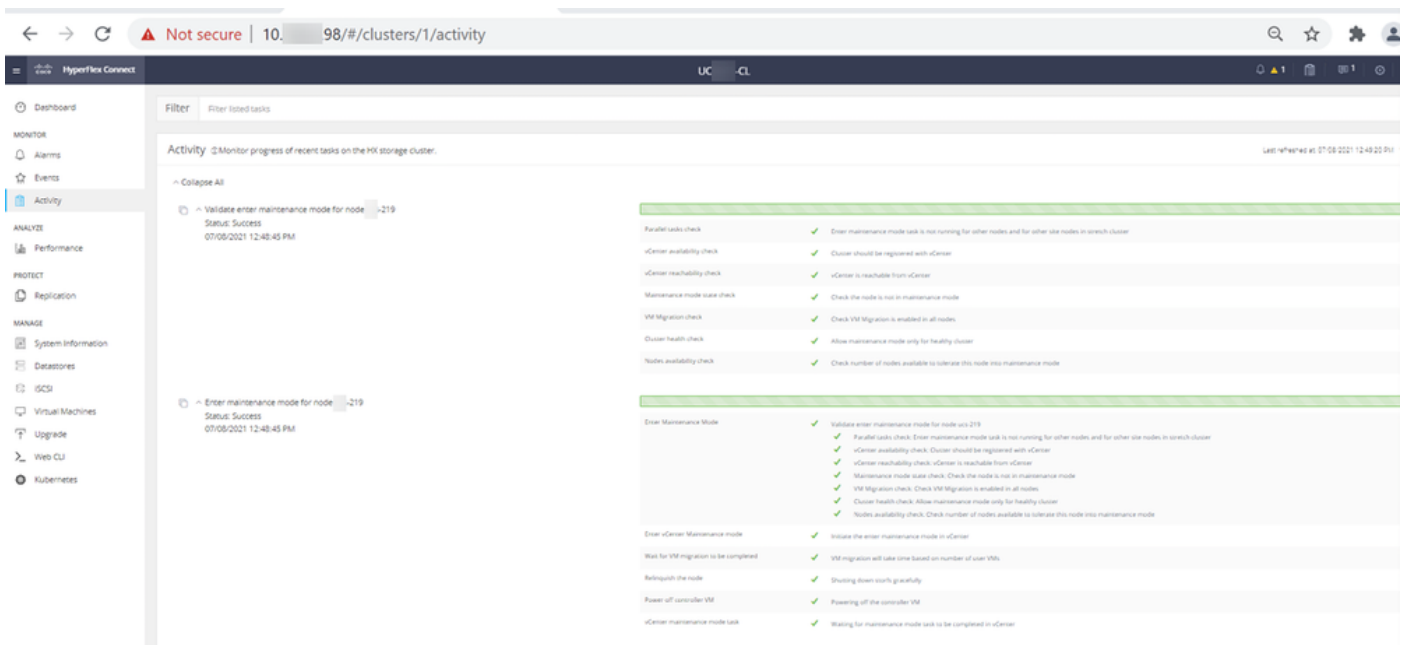
Passaggio 7. Aprire la connessione HX, scegliere **Informazioni di sistema > Nodi**, scegliere il nodo in cui si desidera aggiornare Esxi e fare clic su **Accedi alla modalità di manutenzione HX** come mostrato nelle immagini:



Nodi di connessione HX



È possibile visualizzare l'attività completata nella scheda **Attività** come mostrato nell'immagine:



Passaggio 8. SSH sull'host ESXi in modalità di manutenzione HX.

Passaggio 8.1. Individuare il nome del profilo del bundle di aggiornamento:

```
[root@abcd-221:/vmfs/volumes/ac08f584-9a2f8a67] esxcli software sources profile list --
depot=/vmfs/volumes/0714051143/HX-ESXi-7.0U2-17867351-Cisco-Custom-7.2.0.5-upgrade-bundle.zip
Name                               Vendor  Acceptance Level  Creation Time
Modification Time
-----
HX-ESXi-7.0U2-17867351-Cisco-Custom-7.2.0.5  Cisco  PartnerSupported  2021-04-29T18:21:43
2021-04-29T18:21:43
```

Passaggio 8.2. Eseguire il comando upgrade con il parametro **no-hardware-warning** specificato:

```
[root@abcd-221:/vmfs/volumes/ac08f584-9a2f8a67] esxcli software profile update --
depot=/vmfs/volumes/0714051143/HX-ESXi-7.0U2-17867351-Cisco-Custom-7.2.0.5-upgrade-bundle.zip --
profile HX-ESXi-7.0U2-17867351-Cisco-Custom-7.2.0.5 --no-hardware-warning
```

Passaggio 8.3. Al termine dell'aggiornamento viene visualizzato un messaggio di operazione riuscita:

Update Result

Message: The update completed successfully, but the system needs to be rebooted for the changes to be effective.

Reboot Required: true

Passaggio 9. Riavviare l'host.

Passaggio 10. Accedere all'host ESXi e verificare la nuova versione con il comando: **vmware -v**.

```
The time and date of this login have been sent to the system logs.
```

WARNING:

```
All commands run on the ESXi shell are logged and may be included in
support bundles. Do not provide passwords directly on the command line.
Most tools can prompt for secrets or accept them from standard input.
```

```
VMware offers supported, powerful system administration tools. Please
see www.vmware.com/go/sysadmintools for details.
```

```
The ESXi Shell can be disabled by an administrative user. See the
vSphere Security documentation for more information.
```

```
[root@-220:~] vmware -v
VMware ESXi 7.0.2 build-17867351
[root@-220:~] █
```

Passaggio 11. Dopo aver riavviato il server, uscire dalla **modalità di manutenzione HX** dall'interfaccia utente di connessione HX. Aprire la connessione HX, scegliere **System Information > Nodes**, scegliere il nodo in modalità di manutenzione e fare clic su **Exit HX Maintenance Mode** (Esci dalla modalità di manutenzione HX) come mostrato nelle immagini:

← → ↻ Not secure | 10.98/#/clusters/1/servers?tab={"id":"Server","index":0}

HyperFlex Connect UC-CL

System Overview **Nodes** Disks

Cluster not registered with Cisco Licensing. Register Now

UC-CL ONLINE License Type Evaluation License Status License expires in 89 days. Cluster not registered with Cisco Licensing.

vCenter https://flok-vcvm10.eng.storvisor.com Hypervisor VMware Version 4.5.2a-39429 Total Capacity Available Capacity Data Replication Factor

Uptime 0 days, 14 hours, 26 minutes, 44 seconds 10DP Version

Hyperconverged Nodes

| Node | Hypervisor | HyperFlex Controller | Disk Overview (8 in use) |
|-------------------|-----------------------------------|---------------------------------|--------------------------|
| 219 HX220C-M45 | Online 10.64 6.7.0-17499825 | Online 10.68 4.5.2a-39429 | |
| 220 HX220C-M45 | Online 10.65 7.0.2-17867351 | Offline 4.5.2a-39429 | |
| 221 HX220C-M45 | Online 10.66 6.7.0-17499825 | Online 10.70 4.5.2a-39429 | |

← → ↻ Not secure | 10.98/#

HyperFlex Connect UC-CL

System Overview Nodes Disks

Enter HX Maintenance Mode **Exit HX Maintenance Mode**

| Node | Hypervisor Address | Hypervisor Status | Controller Address | Controller Status | Model | Version | Disks | Command Line Mode |
|------|--------------------|-------------------|--------------------|-------------------|------------|---------|-------|-------------------|
| 219 | 10.64 | Online | 10.68 | Online | HX220C-M45 | 4.5(2a) | 8 | Root shell |
| 220 | 10.65 | Online | 10.69 | Online | HX220C-M45 | 4.5(2a) | 8 | Root shell |
| 221 | 10.66 | Online | 10.70 | Online | HX220C-M45 | 4.5(2a) | 8 | Root shell |

1 - 3 of 3

Uscita HX connect MM

Passaggio 12. Attendere alcuni minuti prima che il cluster Hyperflex completi la correzione. Il **dashboard** di connessione HX mostra lo stato operativo, deve essere **online** e l'integrità di resilienza deve essere **intgra**.

HyperFlex Connect

Dashboard

OPERATIONAL STATUS
Online

Cluster License not registered

RESILIENCY HEALTH
Healthy

1 Node failure can be tolerated

CAPACITY
6 TB
1.2%
71.2 GB Used 6 TB Free

STORAGE OPTIMIZATION
77.0%

Compression 77%
Deduplication 0%

Passaggio 13. Ripetere i passaggi da 6 a 12 per ciascun host ESXi 1 alla volta. Verificare che lo stato del cluster sia **Integro** prima di passare al nodo successivo.

Informazioni su questa traduzione

Cisco ha tradotto questo documento utilizzando una combinazione di tecnologie automatiche e umane per offrire ai nostri utenti in tutto il mondo contenuti di supporto nella propria lingua. Si noti che anche la migliore traduzione automatica non sarà mai accurata come quella fornita da un traduttore professionista. Cisco Systems, Inc. non si assume alcuna responsabilità per l'accuratezza di queste traduzioni e consiglia di consultare sempre il documento originale in inglese (disponibile al link fornito).