

Configurazione dell'onboarding e del collegamento cloud dei dispositivi per Webex Edge per dispositivi

Sommario

[Introduzione](#)

[Prerequisiti](#)

[Requisiti](#)

[Componenti usati](#)

[Premesse](#)

[Porte e configurazione del firewall](#)

[Configurazione](#)

[Verifica](#)

[Risoluzione dei problemi](#)

Introduzione

In questo documento viene descritto come configurare la funzionalità "Webex Edge for Devices" per collegare i dispositivi locali al servizio cloud Cisco Webex.

Prerequisiti

Requisiti

Cisco raccomanda la conoscenza dei seguenti argomenti:

- Conoscenza dei dispositivi video Cisco
- Conoscenza di CUCM
- Conoscenza dell'hub di controllo

Componenti usati

Le informazioni fornite in questo documento si basano sulle seguenti versioni software e hardware:

- Versione software CE9.15 o successiva e sistema operativo Room
- Unified CM versione 11.5(1) SU3 o 12.5(1) e successive. Se si dispone della versione 12.0(1), seguire il metodo descritto per le periferiche registrate con Expressway.

Le informazioni discusse in questo documento fanno riferimento a dispositivi usati in uno specifico ambiente di emulazione. Su tutti i dispositivi menzionati nel documento la configurazione è stata ripristinata ai valori predefiniti. Se la rete è operativa, valutare attentamente eventuali conseguenze derivanti dall'uso dei comandi.

Premesse

Si tenga presente che le informazioni fornite in questo documento hanno determinati requisiti:

- È necessario un software CE che supporti la crittografia avanzata.
- Per le serie SX e MX, è possibile ottenere le chiavi di crittografia su richiesta, ad eccezione dei paesi in cui Cisco è limitato all'esportazione della crittografia. Per ottenere una chiave, contattare il rappresentante licenze Cisco.
- La connettività HTTPS è necessaria sui dispositivi per lo strumento Expressway Device Connector.
- È necessario l'accesso amministrativo all'hub di controllo.
- Cisco Collaboration Flex Plan è obbligatorio.
- È necessario utilizzare Cisco Webex Device Connector (WDC).
- *.identrust.com deve essere consentito per la verifica del certificato.
- Per i dispositivi della scheda madre, della scrivania e della serie Room, le chiavi di crittografia sono preinstallate e non possono essere aggiunte successivamente. Per impostazione predefinita, i dispositivi DX70 e DX80 dispongono di chiavi di crittografia.
- È necessaria la registrazione di Unified CM o Expressway.

Porte e configurazione del firewall

Anche se i supporti non passano attraverso il cloud Webex (a meno che l'esperienza di ottimizzazione Webex non sia abilitata), è necessario abilitare le stesse configurazioni del firewall che si applicano ai dispositivi registrati completamente nel cloud. Per ulteriori informazioni sui requisiti di rete e multimediali, consultare l'articolo [Requisiti di rete per i servizi Webex](#).

Limitazioni

Quando si abilita un calendario ibrido su un dispositivo collegato tramite Webex Edge for Devices, il calendario TMS viene disabilitato su tale dispositivo, in quanto è supportata una sola origine di calendario alla volta.

Quando si collegano per la prima volta i dispositivi a Webex Edge for Devices, vengono registrati come dispositivi in modalità condivisa. Dopo aver collegato i dispositivi, è possibile associarli a un utente.

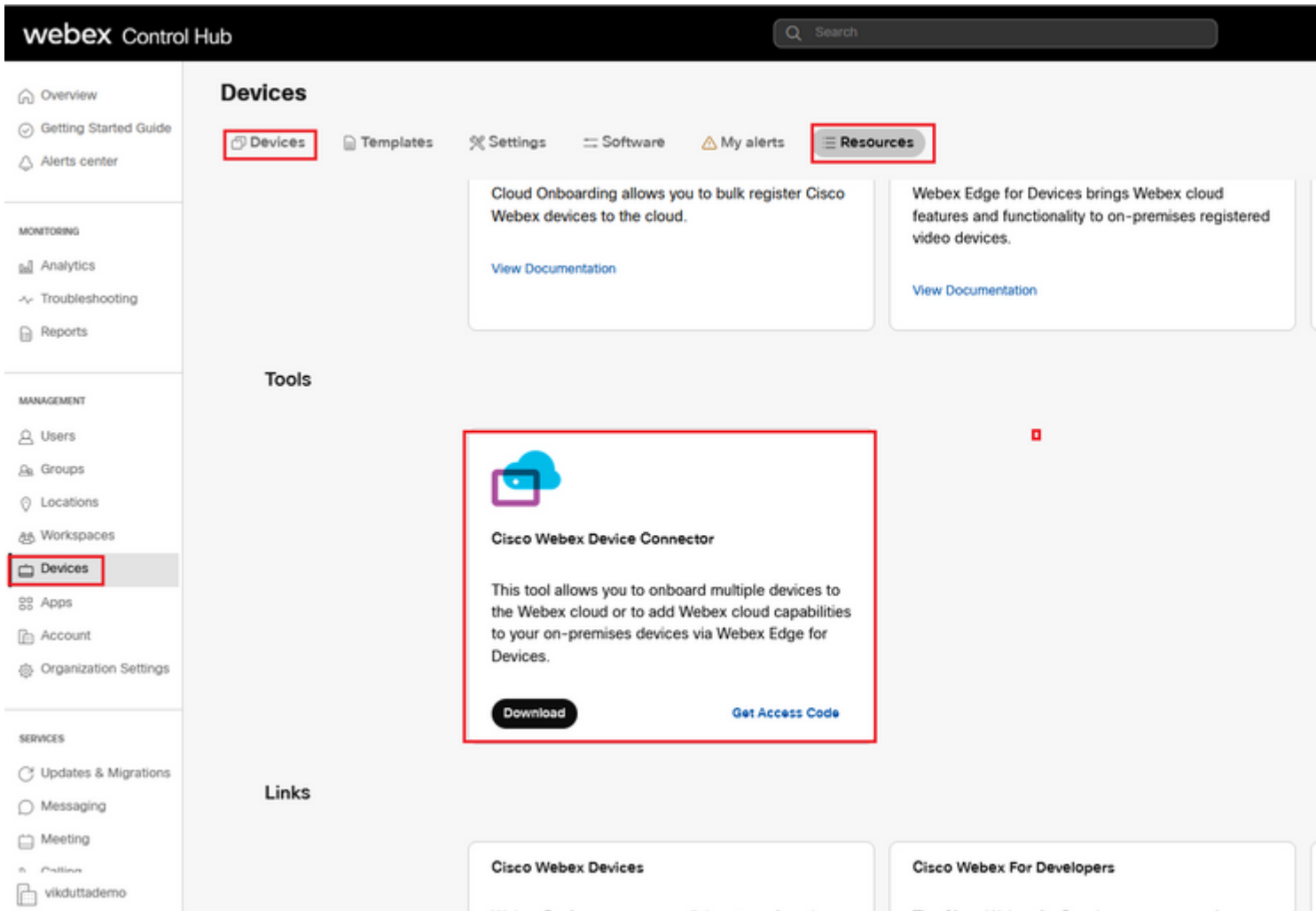
Configurazione firewall: https://help.webex.com/en-us/article/WBX000028782/Network-Requirements-for-Webex-Services#id_134132

Configurazione

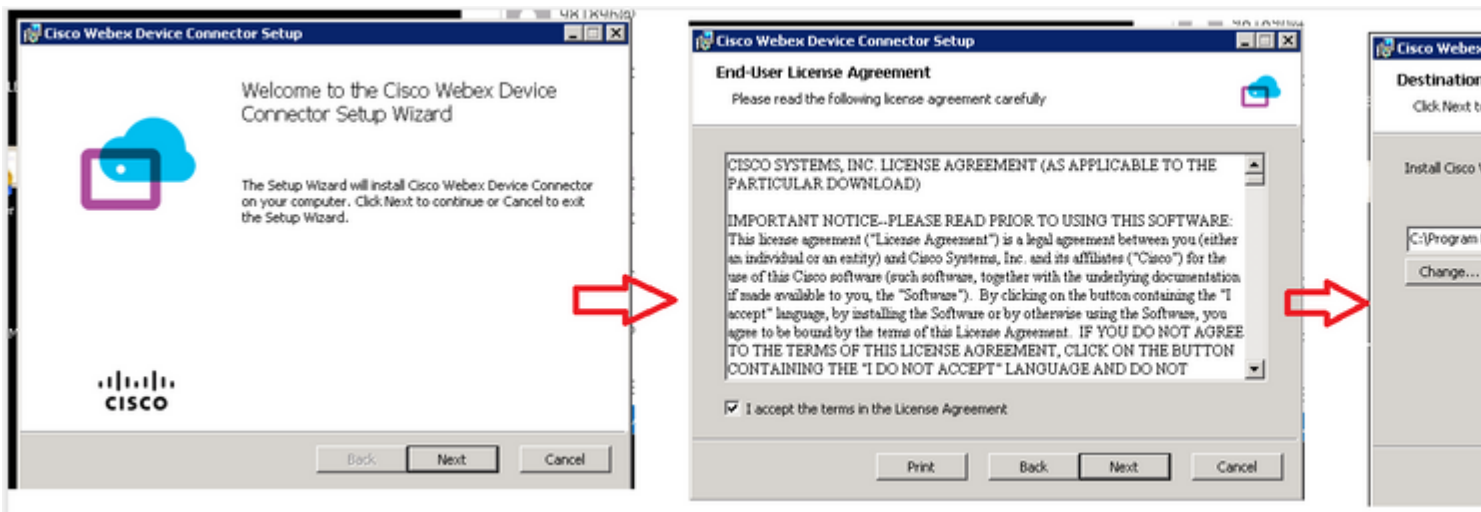
Scaricare Cisco WDC dall'hub di controllo e installarlo. Oppure, per incorporare e/o collegare dispositivi locali al cloud Webex, scaricare l'applicazione desktop WDC da Webex Control Hub o utilizzare uno dei seguenti collegamenti:

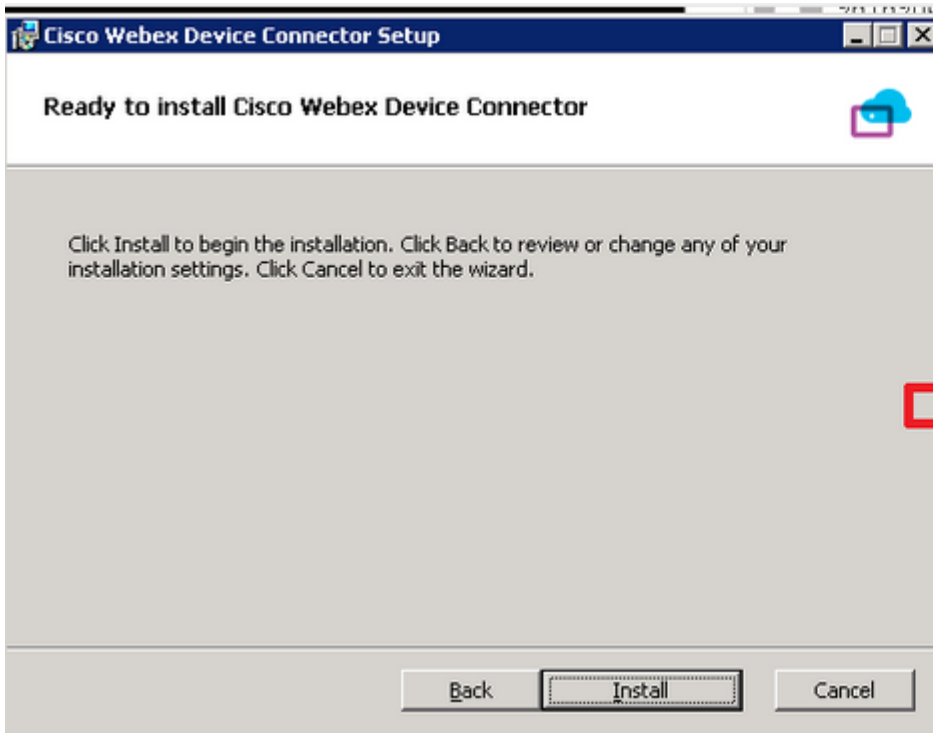
- Applicazione Cisco WDC per Mac:
<https://binaries.webex.com/devicetoolbinariesuploadproductionstablemacaws/devicestool.pkg>
- Applicazione Cisco WDC per Windows:
<https://binaries.webex.com/devicetoolbinariesuploadproductionstablewindowsaws/devicestool.msi>

Dalla visualizzazione utente in <https://admin.webex.com>, passare a **Devices** e selezionare **Resources** per trovare un collegamento allo strumento Device Connector.



Installare il connettore del dispositivo WDC nel computer (Windows o Mac).






Dopo aver installato lo strumento Device Connector, è necessario accedere al connettore del dispositivo Webex con il nome utente e la password di Control Hub.



Seleziona **I want cloud features for my on-premises registered devices** e fare clic su **Link devices registered with Cisco Unified Communications Manager** come mostrato nell'immagine.


What would you like help with?



I want to register multiple devices to the cloud

Cloud Onboarding allows you to register multiple Cisco collaboration devices to the cloud

[Documentation](#)



I want cloud features for my on-premises registered devices

Webex Edge for Devices adds Webex cloud capabilities while keeping your current on premises call flows

[Documentation](#)



I want to a cl

Hybrid Calling provides U capabilities

Leggere la casella verde dei requisiti e selezionare per estrarre i dispositivi da CUCM.

Configure Webex Edge for Devices



Webex Edge for Devices adds Webex cloud capabilities while keeping your current on premises call flows

For device linking, we require CE 9.14.5 or later with strong encryption to be installed on the device. For devices registered to Unified CM, you also need to install the latest Device Package.



Link devices registered with Cisco Unified Communications Manager



Link devices using CSV or Cisco TMS Overview Export files

See how to prepare your file

Immettere l'host, il nome utente (nome utente per l'accesso all'API AXL standard) e la password per il CM unificato e fare clic su **Connect** . Se si dispone di certificati Unified CM con firma pubblica, verificare che siano validi oppure fare clic su **Proceed** senza convalida del certificato.

Il connettore del dispositivo recupera il nome e la descrizione dei dispositivi configurati da Unified CM. Il nome Info contatto diventa il nome dell'area di lavoro a cui è connesso il dispositivo. Se non è stato impostato il nome delle informazioni di contatto, viene utilizzato il nome dell'unità di sistema o l'indirizzo MAC.

Configure Webex Edge for Devices

Connect to Cisco Unified Communications Manager

Host *

10.10...: 0.38

Username (Standard AXL API Access) *

appuser

Password *

●●●●●●●●

Connect without certificate validation

Failed to connect to Unified CM: The certificate validation failed. We recommend that you add your own certificate to the directory C:\Users\Administrator\.webexdeviceconnector\certs in Base-64 encoded X.509 (.CER) format. Alternatively, you can proceed without validation.

Dopo la connessione a CUCM, tutte le informazioni sul dispositivo vengono estratte dal connettore del dispositivo Webex da CUCM e sono pronte per il collegamento.

Cisco Webex Device Connector

Configure Webex Edge for Devices

Connected to 10.100.1.100:8080
Refresh List
Connect to different Unified CM

9 Devices | 1 Linked | 8 Ready to link

Name	Description	Type	Link
<input type="checkbox"/> SEPA46C2AB0103C	SEPA46C2AB0103C	Cisco TelePresence MX800	<input type="button" value="Link"/>
<input type="checkbox"/> SEPE4C722646992	SEPE4C722646992	Cisco TelePresence SX10	<input type="button" value="Link"/>
<input type="checkbox"/> SEP84B802CD8BE8	SEP84B802CD8BE8	Cisco TelePresence SX10	<input type="button" value="Link"/>
<input type="checkbox"/> SEP7426ACEF086C	SEP7426ACEF086C	Cisco TelePresence DX70	<input type="button" value="Link"/>
<input type="checkbox"/> SEP1C6A7AE094C0	SEP1C6A7AE094C0	Cisco Webex DX80	<input type="button" value="Link"/>
<input type="checkbox"/> SEPF4DBE6C73F2F	SEPF4DBE6C73F2F	Cisco Webex DX80	<input type="button" value="Link"/>
<input type="checkbox"/> SEP0896AD5F4593	SEP0896AD5F4593	Cisco Webex Room Kit	<input type="button" value="Link"/>
<input type="checkbox"/> SEP0896AD5F4588	SEP0896AD5F4588	Cisco Webex Room Kit Plus	<input type="button" value="Link"/>
<input type="checkbox"/> SEPC014FE7B7B50	SEPC014FE7B7B50	Cisco Webex Desk Pro	<input checked="" type="button" value="Link"/>

Fare clic su **Link All** per collegare tutti i dispositivi elencati. Per collegare un singolo dispositivo, fare clic sul pulsante **Link** accanto.

Device Connector invia le informazioni sul dispositivo all'organizzazione Webex, quindi il servizio Webex Identity crea i codici di attivazione per tutti i dispositivi. Unified CM applica il codice di attivazione ai dispositivi e il collegamento dei dispositivi all'organizzazione Webex.

Quando il dispositivo è collegato ai servizi cloud Cisco Webex, è possibile fare clic sul nome del dispositivo per aprire la pagina del dispositivo direttamente in Control Hub.

Se sul dispositivo viene visualizzato il messaggio **Link Pending**, non è ancora collegato. Provisioning del codice di attivazione eseguito da Gestione certificati unificata. Il sistema tenta di collegarsi al dispositivo per 7 giorni fino alla scadenza del codice di attivazione. Se il dispositivo è disponibile in quel momento, viene collegato.

Configurazione specifica dell'endpoint:

L'endpoint può essere registrato e attivato tramite CUCM, come mostrato in queste immagini.

10.10...
Desk Pro

Home

Call

SETUP

Settings

Users

Security

Search...

Phonebook

Provisioning

Proximity

RoomAnalytics

RoomPreset

Security

SIP

Status / SIP

Proxy 1

Address

Status

Registration 1

Reason

Status

URI

Status / Provisioning

Discovered

None

NextRetry

Reason

Server

10.127.204.106

Status

Provisioned

WebexCalling Status

Idle

Configuration / Provisioning

CUCM CallManagementRecords CallDiagnostics ⓘ Enabled ▾

LoginName ⓘ

appadmin

Mode ⓘ

CUCM ▾

Password ⓘ

●●●

TlsVerify ⓘ

Off ▾

WebexEdge ⓘ

On ▾

ExternalManager

Address ⓘ

10.127.1.1

cucm IP address

AlternateAddress ⓘ

Domain ⓘ

Path ⓘ

Protocol ⓘ

HTTP ▾

Quando sei pronto per collegare i dispositivi. Fare clic su [Link periferiche](#). Se i dispositivi sono collegati correttamente, lo stato di Devices on the Webex device Connector (Dispositivi sul connettore del dispositivo Webex) cambia in [Linked](#) in verde.

SEPC014FE7B7B50

SEPC014FE7B7B50

Cisco Webex Desk Pro

In Endpoint, la connessione post-edge viene effettuata all'hub di controllo come mostrato nell'immagine.

10.101.234.136
Desk Pro

- Home
- Call
- SETUP
 - Settings
 - Users
 - Security
- CUSTOMIZATION
 - Personalization
 - UI Extensions Editor

System Information

General

10.101.234.136 IPv4 C0:14:FE:7B:7B:50 MAC Address

- IPv6

FOC2427NF4L Serial Number Ethernet Active Interface

Normal Temperature

9988777@10.127.234.136 SIP URI

Issues

I am flying on Cloud

Provisioning

Cisco UCM Provisioning Model

Webex Edge for Desktop Registered

Come aggiornare Webex Device Connector?

Il connettore dispositivo Webex riceve un aggiornamento software push dal cloud. Se si riceve la notifica, si consiglia di aggiornare il connettore.

Configure Webex Edge for Devices

Connected to 10.127.234.136 Refresh List Connect to different Unified C

Search for devices

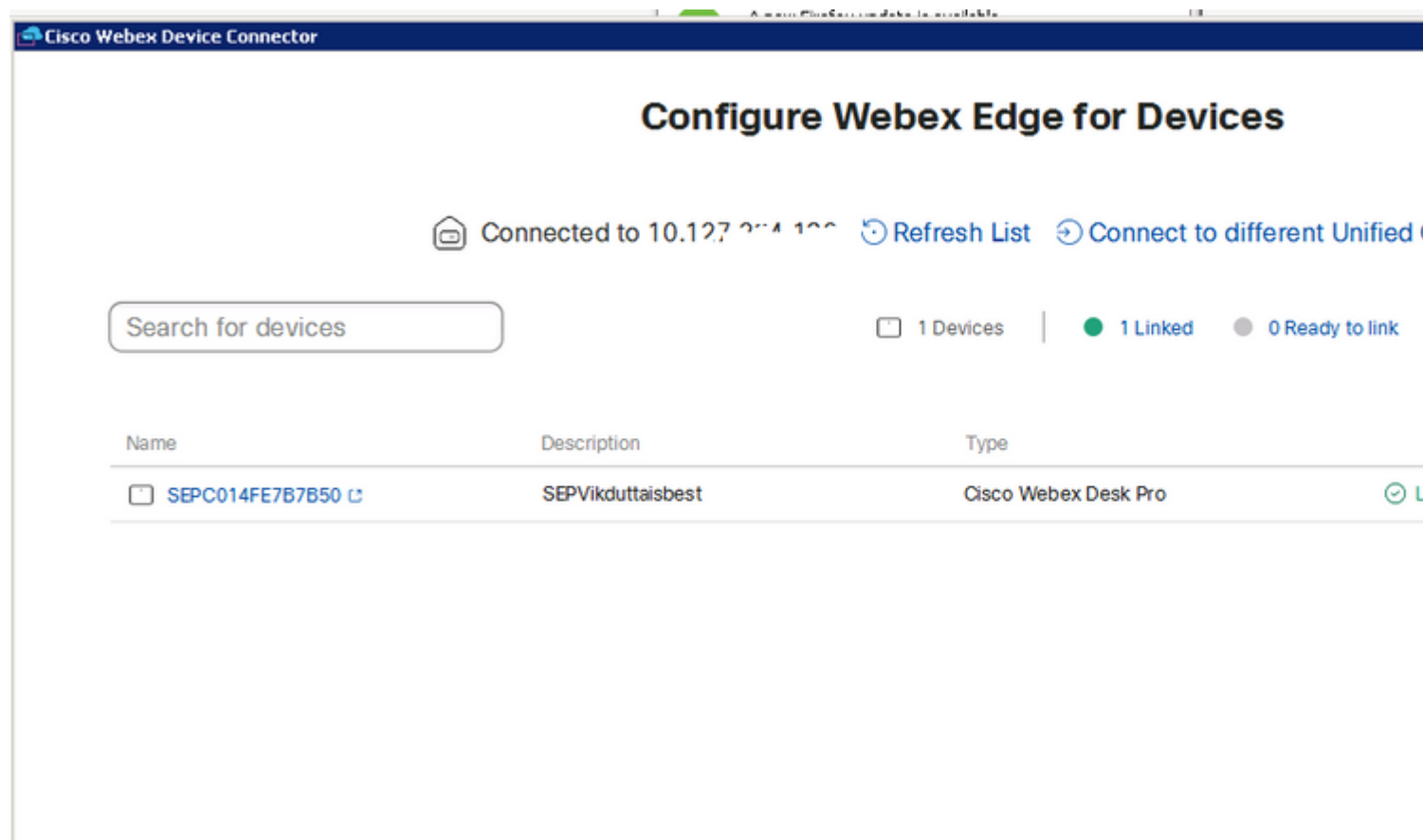
1 Devices | 1 Linked | 0 Ready to link

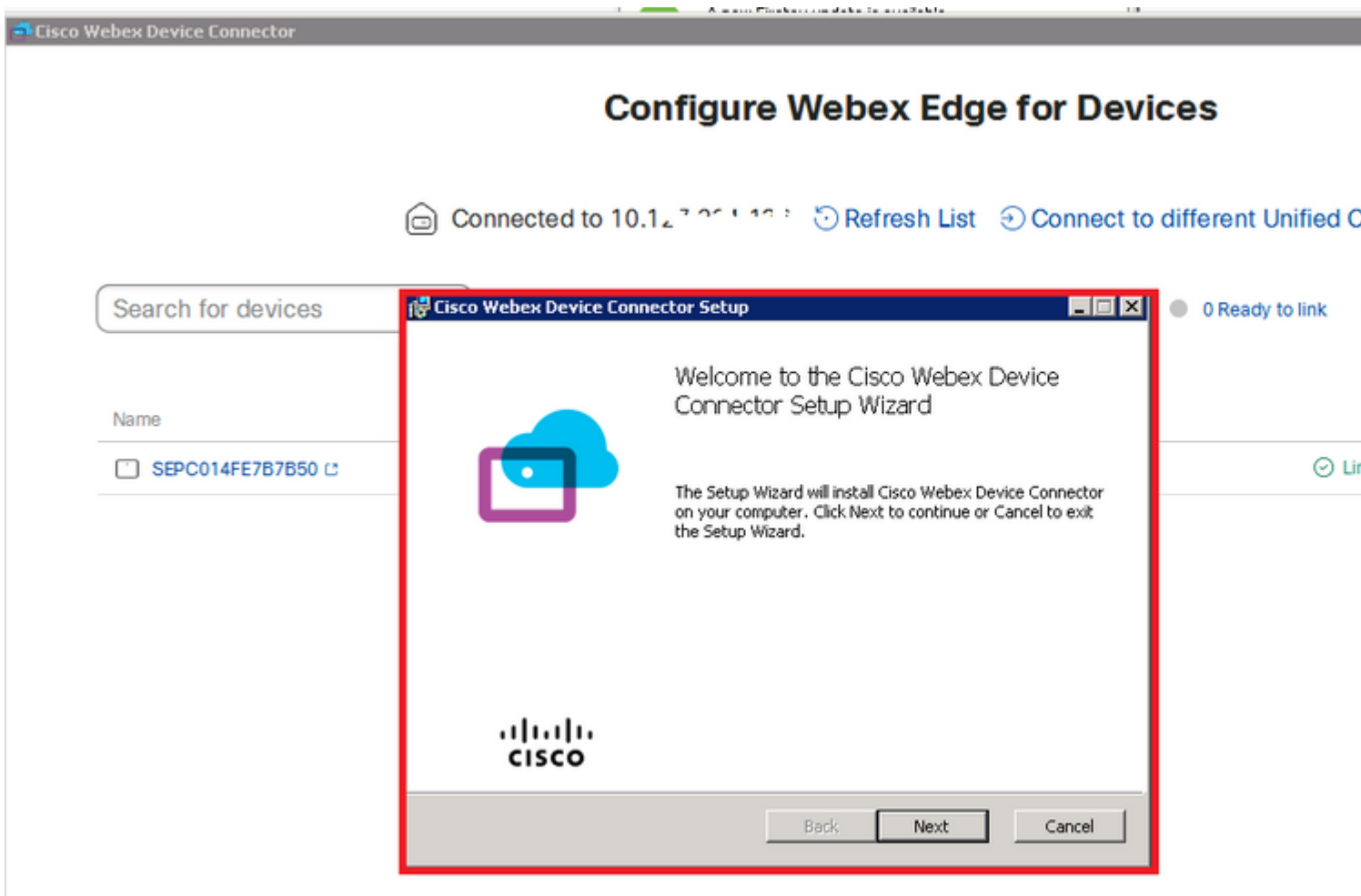
Name	Description	Type
SEPC014FE7B7B50	SEPVikduttaiabest	Cisco Webex Desk Pro

Fare clic su Update e viene avviato il download. Al termine del download, sarà necessario installare di nuovo il nuovo connettore. Seleziona Link devices registered on CUCM. Inserire IP/nome utente/password CUCM per

estrarre tutti i dispositivi (come descritto in precedenza nel presente documento).

Il connettore è stato aggiornato correttamente come mostrato nell'immagine.





Verifica

Attualmente non è disponibile una procedura di verifica per questa configurazione.

Risoluzione dei problemi

Al momento non sono disponibili informazioni specifiche per la risoluzione dei problemi di questa configurazione.

Informazioni su questa traduzione

Cisco ha tradotto questo documento utilizzando una combinazione di tecnologie automatiche e umane per offrire ai nostri utenti in tutto il mondo contenuti di supporto nella propria lingua. Si noti che anche la migliore traduzione automatica non sarà mai accurata come quella fornita da un traduttore professionista. Cisco Systems, Inc. non si assume alcuna responsabilità per l'accuratezza di queste traduzioni e consiglia di consultare sempre il documento originale in inglese (disponibile al link fornito).