

# Utilizzo di Prime Collaboration Deployment come server SFTP

## Sommario

[Introduzione](#)

[Prerequisiti](#)

[Requisiti](#)

[Componenti usati](#)

[Premesse](#)

[Configurazione](#)

[Utilizzare PCD come repository di backup](#)

[Utilizzare PCD come repository di ripristino](#)

[Utilizzo di PCD come file system remoto per gli aggiornamenti](#)

[Verifica](#)

[Risoluzione dei problemi](#)

## Introduzione

In questo documento viene descritto come utilizzare Prime Collaboration Deployment (PCD) come server SFTP (Secure File Transfer Protocol) per fornire un'opzione server remota per attività quali aggiornamenti, backup e ripristini.

## Prerequisiti

### Requisiti

Cisco raccomanda la conoscenza di:

- Cisco Unified Communications Manager (CUCM) versione 11.5(1) o successiva
- PCD versione 11.6(2) o successiva
- Si consigliano anche client di trasferimento file (ad esempio Filezilla)

### Componenti usati

Le informazioni fornite in questo documento si basano sulle seguenti versioni software e hardware:

- CUCM versione 11.5SU6
- PCD versione 11.6(2)
- Filezilla

Le informazioni discusse in questo documento fanno riferimento a dispositivi usati in uno specifico ambiente di emulazione. Su tutti i dispositivi menzionati nel documento la configurazione è stata ripristinata ai valori predefiniti. Se la rete è operativa, valutare attentamente eventuali conseguenze derivanti dall'uso dei comandi.

## Premesse

Il Disaster Recovery System (DRS), che può essere richiamato dall'amministrazione di Cisco Unified Communications Manager o da qualsiasi nodo di messaggistica immediata e presenza, fornisce funzionalità complete di backup e ripristino dei dati per tutti i server di un cluster CUCM. Il sistema di disaster recovery consente di eseguire backup dei dati pianificati automaticamente o richiamati dall'utente.

Il sistema di disaster recovery esegue un backup a livello di cluster, ovvero raccoglie i backup di tutti i server di un cluster CUCM in una posizione centrale e archivia i dati di backup nel dispositivo di storage fisico.

Per eseguire il backup dei dati su un dispositivo remoto in rete, è necessario che sia configurato un server SFTP. Cisco consente di utilizzare qualsiasi server SFTP, ma il PCD è l'unico SFTP supportato da Cisco Technical Assistance Center (TAC).

## Configurazione

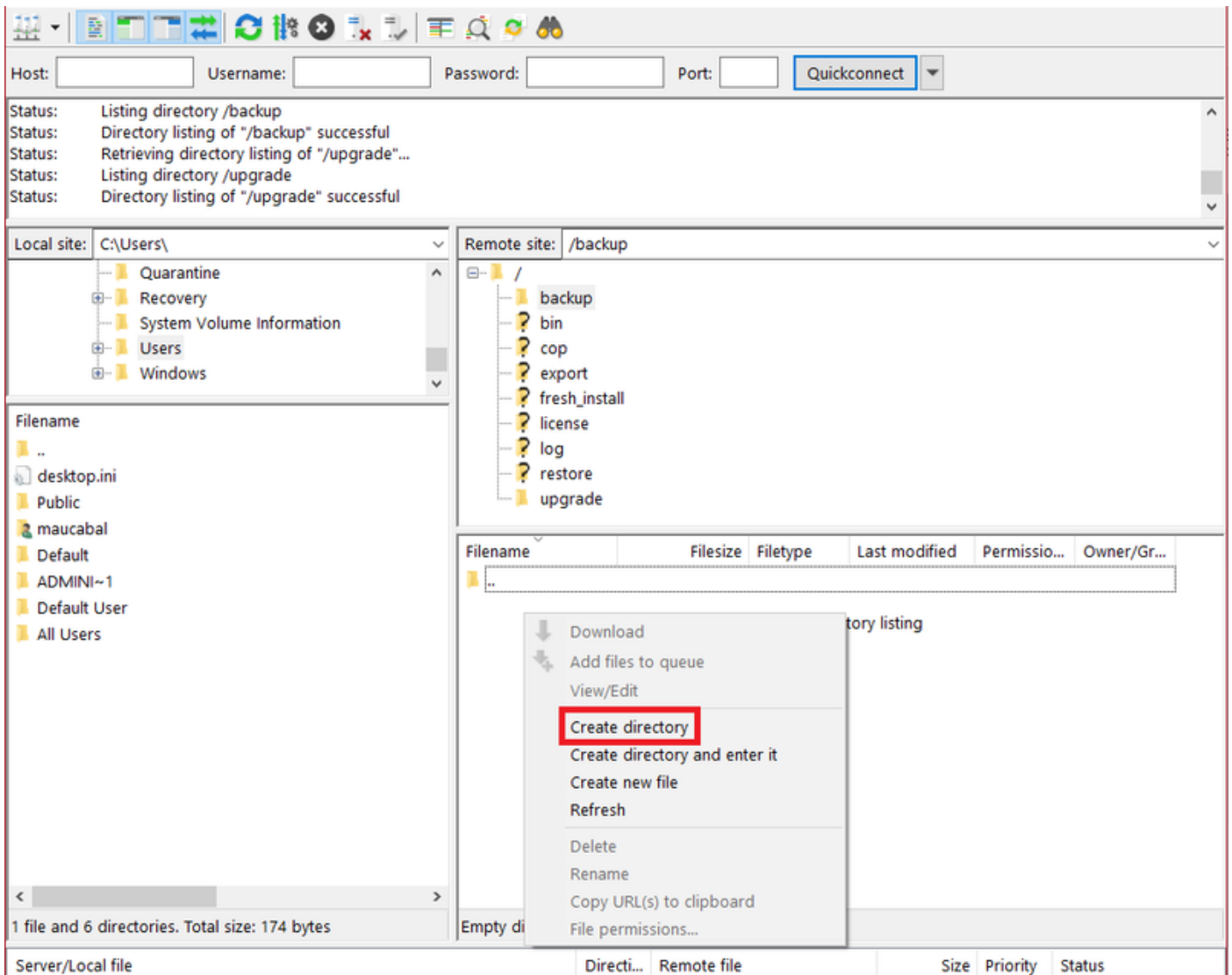
### Utilizzare PCD come repository di backup

Passaggio 1. Aprire Filezilla e accedere al server PCD con queste informazioni:

- Host: <IP o nome host del server PCD>
- Username: **adminsftp**
- Password: <Password dell'applicazione CD>
- Port: **22**

Passaggio 2. Selezionare la directory **/backup** e aprirla.

Passaggio 3. Fare clic con il pulsante destro del mouse sull'elenco di file **Elenco directory vuote**, quindi selezionare **Crea directory**, come mostrato nell'immagine.



Passaggio 4. Assegnare un nome alla nuova directory **CUCM\_BU** e selezionare **OK**.

**Nota:** A causa delle restrizioni alle autorizzazioni Linux, non è possibile creare nuove directory nella directory radice ("/"), ma è possibile creare una directory in qualsiasi sottodirectory.



Passaggio 5. In CUCM, selezionare **Disaster Recovery System > Backup > Backup Device > Add New** (Sistema di ripristino di emergenza > Backup > Dispositivo di backup > Aggiungi nuovo).

Passaggio 6. Inserire i valori visualizzati nell'immagine e selezionare **Salva**.

- Nome dispositivo di backup: **PCD\_SFTP**
- Nome host/Indirizzo IP: **<IP o nome host del server PCD>**
- Nome percorso: **/backup/CUCM\_BU**
- Username: **adminsftp**
- Password: **<Password dell'applicazione CD>**


Backup ▾ Restore ▾ Help ▾

### Backup Device

 Save  Back

---

**Status**

 Status:Ready

---

**Backup device name**

Backup device name\*

---

**Select Destination\***

**Network Directory**

Host name/IP address	<input type="text" value="192.0.2.1"/>
Path name	<input type="text" value="/backup/CUCM_BU"/>
User name	<input type="text" value="adminsftp"/>
Password	<input type="password" value="....."/>

Number of backups to store on Network Directory  ▾

---

Passaggio 7. Passare a Backup > Backup manuale, selezionare PCD\_SFTP come Dispositivo di backup, UCM e CDR\_CAR come **Funzionalità selezionate** e selezionare **Avvia backup**.

Backup ▾ Restore ▾ Help ▾

### Manual Backup

---

**Status**

Status: Ready

---

**Select Backup Device**

Device Name\*

---

**Select Features \***

UCM  
 CDR\_CAR

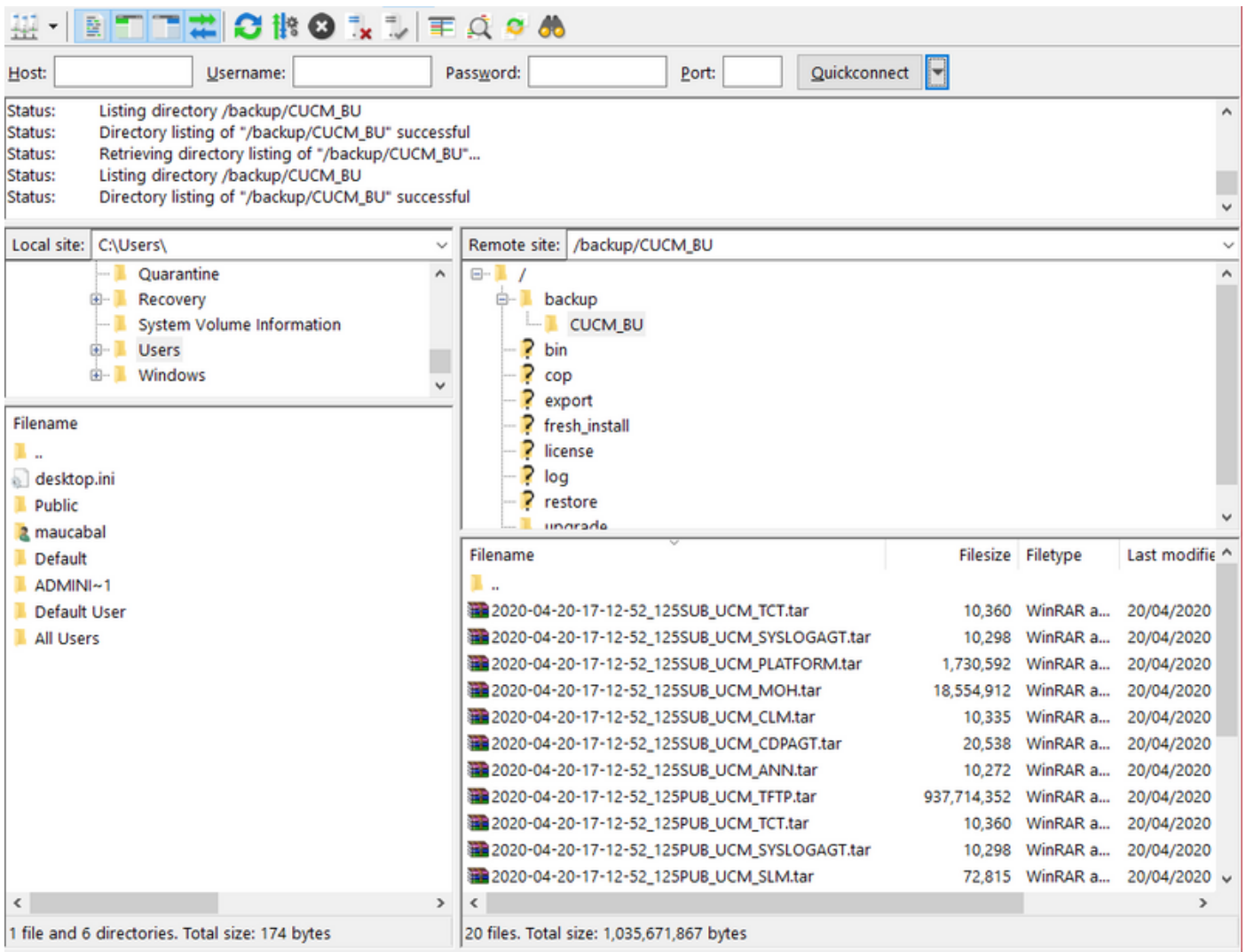
---

The following components are registered with Disaster Recovery System:

Feature	Server	
UCM	125PUB	PLATFORM
UCM	125PUB	SYSLOGAGT
UCM	125PUB	CLM
UCM	125PUB	CDPAGT
UCM	125PUB	BAT
UCM	125PUB	TFTP
UCM	125PUB	CCMPREFS
UCM	125PUB	CCMDB
UCM	125PUB	TCT
UCM	125PUB	SLM
UCM	125SUB	PLATFORM
UCM	125SUB	CLM
UCM	125SUB	CDPAGT
UCM	125SUB	SYSLOGAGT
UCM	125SUB	ANN
UCM	125SUB	MOH
UCM	125SUB	TCT
CDR_CAR	125PUB	CAR

---

Passaggio 8. Al termine del backup, è possibile passare al client di trasferimento file e verificare i file di backup, come mostrato nell'immagine.





## Utilizzare PCD come repository di ripristino


Passaggio 1. In CUCM, selezionare **Disaster Recovery System > Restore > Restore Wizard**, selezionare **PCD\_SFTP** come dispositivo e selezionare **Avanti**.

Backup ▾ Restore ▾ Help ▾

### Step1 Restore - Choose Backup device


 Next  Cancel

**Status**

 Status:Ready

**Select Backup Device**




Device Name\*

 \* Indicates required items.

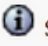
Passaggio 2. Selezionare il file di backup da cui si desidera eseguire il ripristino e scegliere **Avanti**, come mostrato nell'immagine.

Backup ▾ Restore ▾ Help ▾

### Step2 Restore - Choose the Backup Tar File


 Back  Next  Cancel

**Status**

 Status:Ready

**Select Backup Archive\*\***

Select Backup File\*


 \* Indicates required items.  
\*\* Only the archives of the same version, having at least one feature with backup status SUCCESS or WARNING will be listed.

Passaggio 3. Selezionare **UCM** e **CDR\_CAR**, quindi selezionare **Avanti**.

**Step3 Restore - Select the type of Restore**

---

**Status**

 Status:Ready

---

**Select Features\***


CDR\_CAR  
 UCM

---

**Backed up components in TAR:**

Feature	Server	
CDR_CAR	125PUB	CAR
UCM	125PUB	PLATFORM
UCM	125PUB	SYSLOGAGT
UCM	125PUB	CLM
UCM	125PUB	CDPAGT
UCM	125PUB	BAT
UCM	125PUB	TFTP
UCM	125PUB	CCMPREFS
UCM	125PUB	CCMDB
UCM	125PUB	TCT
UCM	125PUB	SLM
UCM	125SUB	PLATFORM
UCM	125SUB	CLM
UCM	125SUB	CDPAGT
UCM	125SUB	SYSLOGAGT
UCM	125SUB	ANN
UCM	125SUB	MOH
UCM	125SUB	TCT

---

 \* Indicates required items.

Passaggio 4. Selezionare i nodi da ripristinare, quindi selezionare **Ripristina**.



Backup ▾ Restore ▾ Help ▾

### Step4 Restore - Final Warning for Restore

**Status**

Status: Ready

**Warning**

- \* Feature(s) CDR\_CAR,UCM have been selected for restore. Select the servers on which these features need to be restored. Once the selection has been made, restore will overwrite the data on the destination server and all the existing data for the selected feature will be lost.
- \* The following is applicable in case of a cluster setup : If node selected is publisher, whole cluster database will be restored. This may take upto several hours based on number of nodes and size of database being restored. In case of only the publisher restore, please restart the entire cluster after the successful restore of the publisher.
- \* The following is applicable in case of a cluster setup : If you are attempting to restore the entire cluster on a freshly installed publisher, then click on the one-step restore button. This allows the publisher to become cluster aware. If the publisher becomes cluster aware then select the servers and click on Restore button which will start the restore of cluster in one go. In case the publisher fails to become cluster aware then follow the normal two-step restore process where the publisher is to be restored first. The subsequent nodes can then be selected only after the completion of publisher restore. For further details please refer to the Disaster Recovery System Administration Guide.

**One-Step Restore**

Perform a one-step restore of entire cluster.

**File integrity check**

Perform file integrity check using SHA1 Message Digest

**Select the Servers to be restored for each feature\***

<b>• CDR_CAR</b>	
<input checked="" type="checkbox"/>	125PUB
<b>• UCM</b>	
<input checked="" type="checkbox"/>	125PUB
<input checked="" type="checkbox"/>	125SUB

**Select the server from which database data need to be restored**

\* This feature can be used if the Publisher database is in inconsistent state and needs to be restored from duplicate database in subscriber. If a subscriber is selected from the following list, publisher database will be restored from selected subscriber. **Also, this restore process will not restore database on any of the subscribers even if the subscribers checkbox is checked above.** Please ensure selected subscriber is up and connected to the cluster before restore process starts.

Select server name

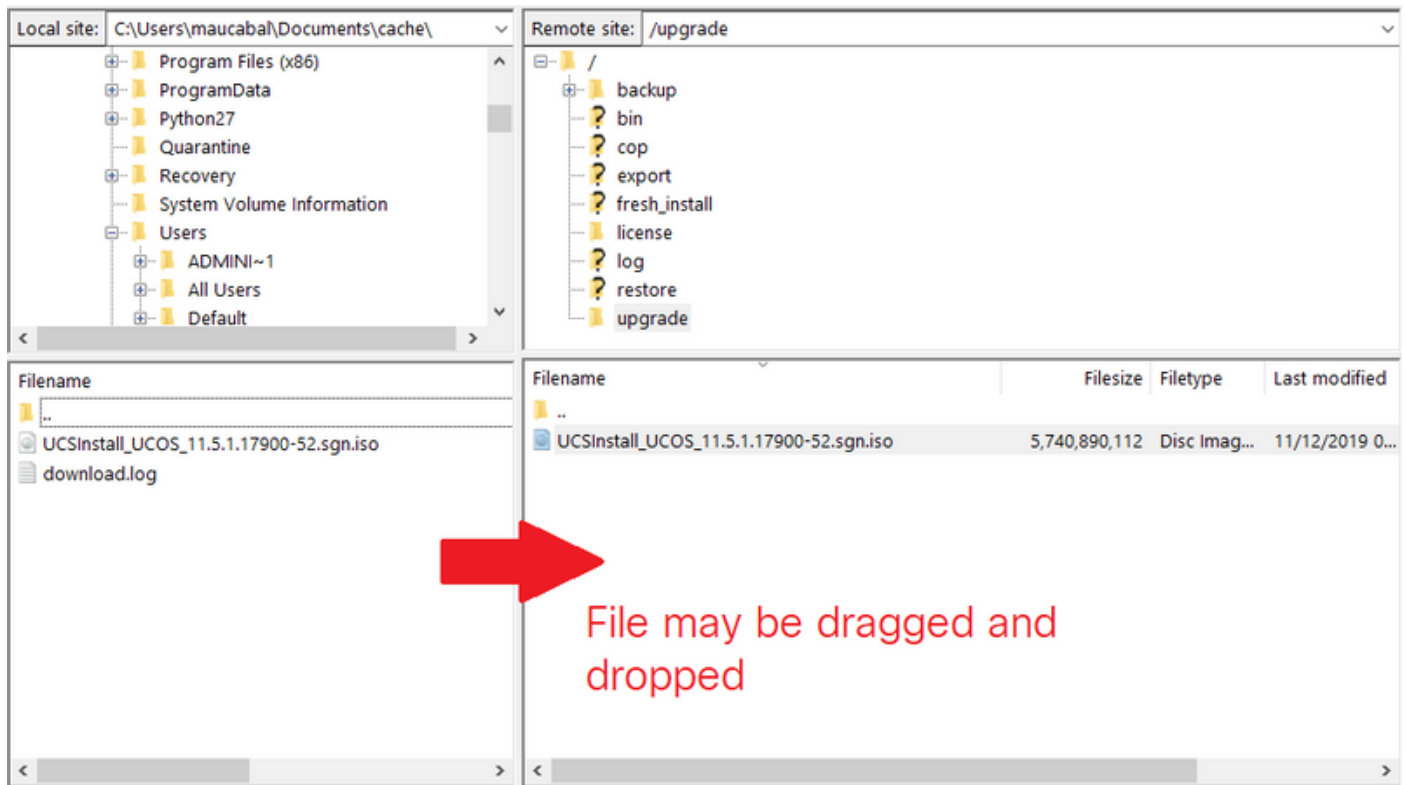
## Utilizzo di PCD come file system remoto per gli aggiornamenti

Passaggio 1. Aprire Filezilla e accedere al server PCD con queste informazioni.

- Host: <IP o nome host del server PCD>
- Username: **adminsftp**
- Password: <Password dell'applicazione CD>
- Port: **22**

Passaggio 2. Passare alla directory **/upgrade** e aprirla.

Passaggio 3. Copiare il file di aggiornamento dal computer nella directory **/upgrade**, come mostrato nell'immagine.



Passaggio 4. In CUCM, selezionare **Unified OS Administration > Software Upgrades > Install/Upgrade (Amministrazione del sistema operativo unificato > Aggiornamenti software > Installazione/aggiornamento)**.

Passaggio 5. Inserire i valori visualizzati nell'immagine e selezionare **Avanti**.

- Fonte: **File system remoto**
- Directory: **/upgrade**
- Server: **<IP o nome host del server PCD>**
- Username: **adminsftp**
- Password utente: **<Password dell'applicazione CD>**
- Protocollo di trasferimento: **SFTP**

## Software Installation/Upgrade



Cancel



Next

### Status



Status: Ready

### Software Location

Source*	<input type="text" value="Remote Filesystem"/>
Directory*	<input type="text" value="/upgrade"/>
Server*	<input type="text" value="192.0.2.1"/>
User Name*	<input type="text" value="adminsftp"/>
User Password*	<input type="password" value="●●●●●●●●"/>
Transfer Protocol*	<input type="text" value="SFTP"/>
SMTP Server	<input type="text"/>
Email Destination	<input type="text"/>

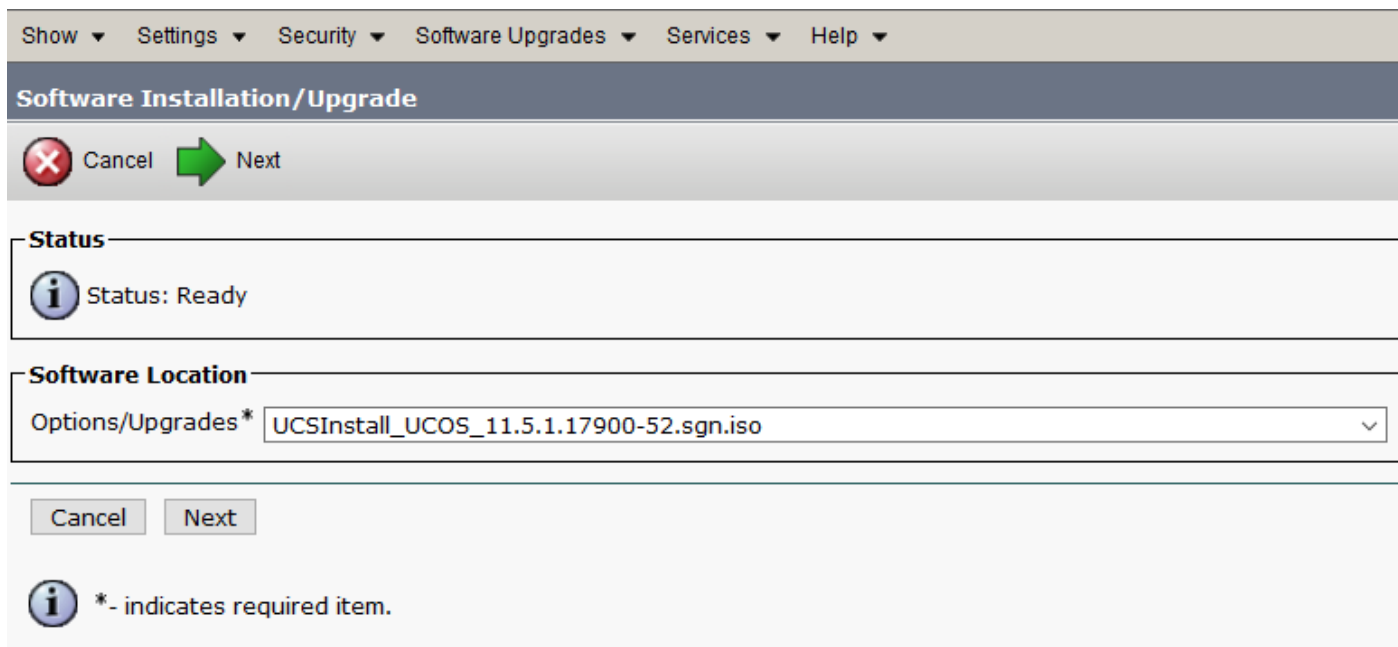
Cancel

Next



\*- indicates required item.

Passaggio 6. Selezionare il file di aggiornamento da applicare e scegliere **Avanti**.



Passaggio 7. Procedere con l'aggiornamento come richiesto.

## Verifica

La procedura di verifica fa effettivamente parte del processo di configurazione.

## Risoluzione dei problemi

Al momento non sono disponibili informazioni specifiche per la risoluzione dei problemi di questa configurazione.