

Organigramme de dépannage de l'erreur E1

Contenu

[Introduction](#)

[Conditions préalables](#)

[Conditions requises](#)

[Components Used](#)

[Conventions](#)

[Informations générales](#)

[Informations connexes](#)

Introduction

Ce document fournit des informations sur la façon de dépanner l'événement d'erreur E1.

Conditions préalables

Conditions requises

Aucune spécification déterminée n'est requise pour ce document.

Components Used

Ce document n'est pas limité à des versions de matériel et de logiciel spécifiques.

The information in this document was created from the devices in a specific lab environment. All of the devices used in this document started with a cleared (default) configuration. If your network is live, make sure that you understand the potential impact of any command.

Conventions

Pour plus d'informations sur les conventions utilisées dans ce document, reportez-vous à [Conventions relatives aux conseils techniques Cisco](#).

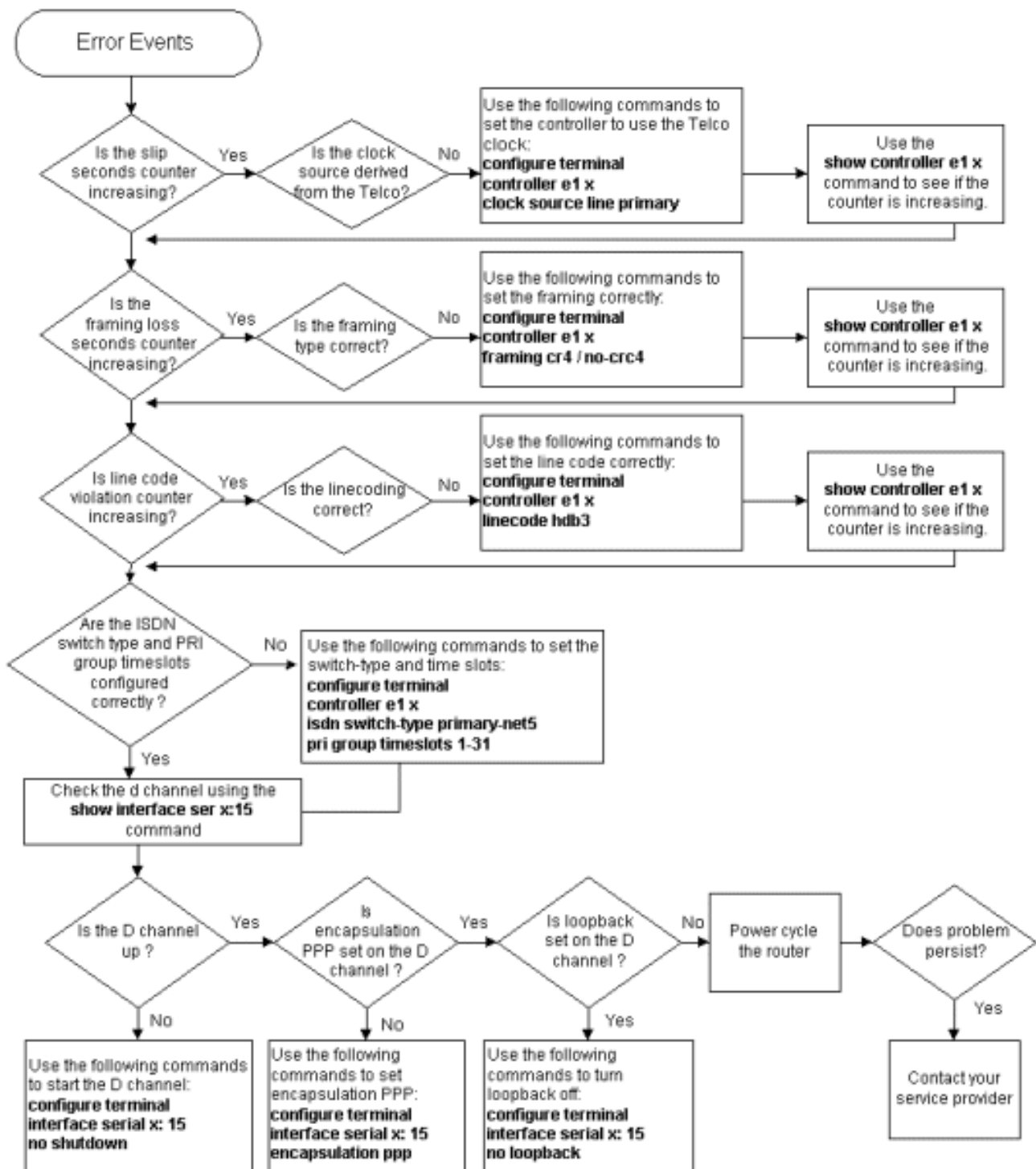
Informations générales

Pour plus d'informations sur le graphique Événements d'erreur, cliquez sur les liens suivants qui correspondent aux zones de commande du graphique :

- La case [Configurer le contrôleur de terminal e1x clock source line](#) liaisons [principales](#) vers la section *Flux de comptage des secondes* de la section Dépannage des événements d'erreur

E1.

- La case [Utiliser les liens de la commande show controller e1x](#) vers la section *Introduction de Dépannage des événements d'erreur E1*.
- La zone [Configurer le contrôleur de terminal e1x traming cr4 / no-crc4](#) permet d'accéder à la section *Framing Loss Seconds Increasing* de la section E1 Error Events Troubleshooting.
- La zone [Configurer le contrôleur de terminal e1x tramant cr4 / no-crc4](#) renvoie à la section *Violations de code de ligne* Dépannage des événements d'erreur E1.
- La zone [Configurer le contrôleur de terminal isdn switch-type primary-net5](#) permet d'accéder à la section *Vérification de la configuration des intervalles de temps de type de commutateur isdn et de groupe de présélection* de la section Dépannage des événements d'erreur E1.
- La case [Vérifier le canal d à l'aide de la commande show interface ser x:15](#) renvoie à la section *Vérification du canal de signalisation* du dépannage des événements d'erreur E1.
- La case [Configurer l'interface de terminal série x:15 no shutdown](#) se rapporte à la section *Vérification du canal de signalisation* du dépannage des événements d'erreur E1.
- La zone [Configurer l'interface de terminal série x:15 encapsulation ppp](#) renvoie à la section *Vérification du canal de signalisation* du dépannage des événements d'erreur E1.
- La case [Configurer l'interface de terminal série x:15 sans](#) liens de [bouclage](#) à la section *Vérification du canal de signalisation* du dépannage des événements d'erreur E1.



Informations connexes

- [Dépannage de E1](#)
- [Dépannage de la couche 1 d'E1](#)
- [Dépannage de l'alarme E1](#)
- [Dépannage de l'accès primaire \(PRI\) E1](#)
- [Test de bouclage de la prise matérielle pour les lignes E1](#)
- [Support et documentation techniques - Cisco Systems](#)