

Organigramme de mise en forme du trafic de relais de trame

Contenu

[Introduction](#)

[Conditions préalables](#)

[Conditions requises](#)

[Components Used](#)

[Conventions](#)

[Organigramme](#)

[Informations connexes](#)

[Introduction](#)

Le diagramme ci-dessous illustre le flux de paquets lorsque vous mettez en oeuvre le formatage du trafic Frame Relay.

[Conditions préalables](#)

[Conditions requises](#)

Aucune spécification déterminée n'est requise pour ce document.

[Components Used](#)

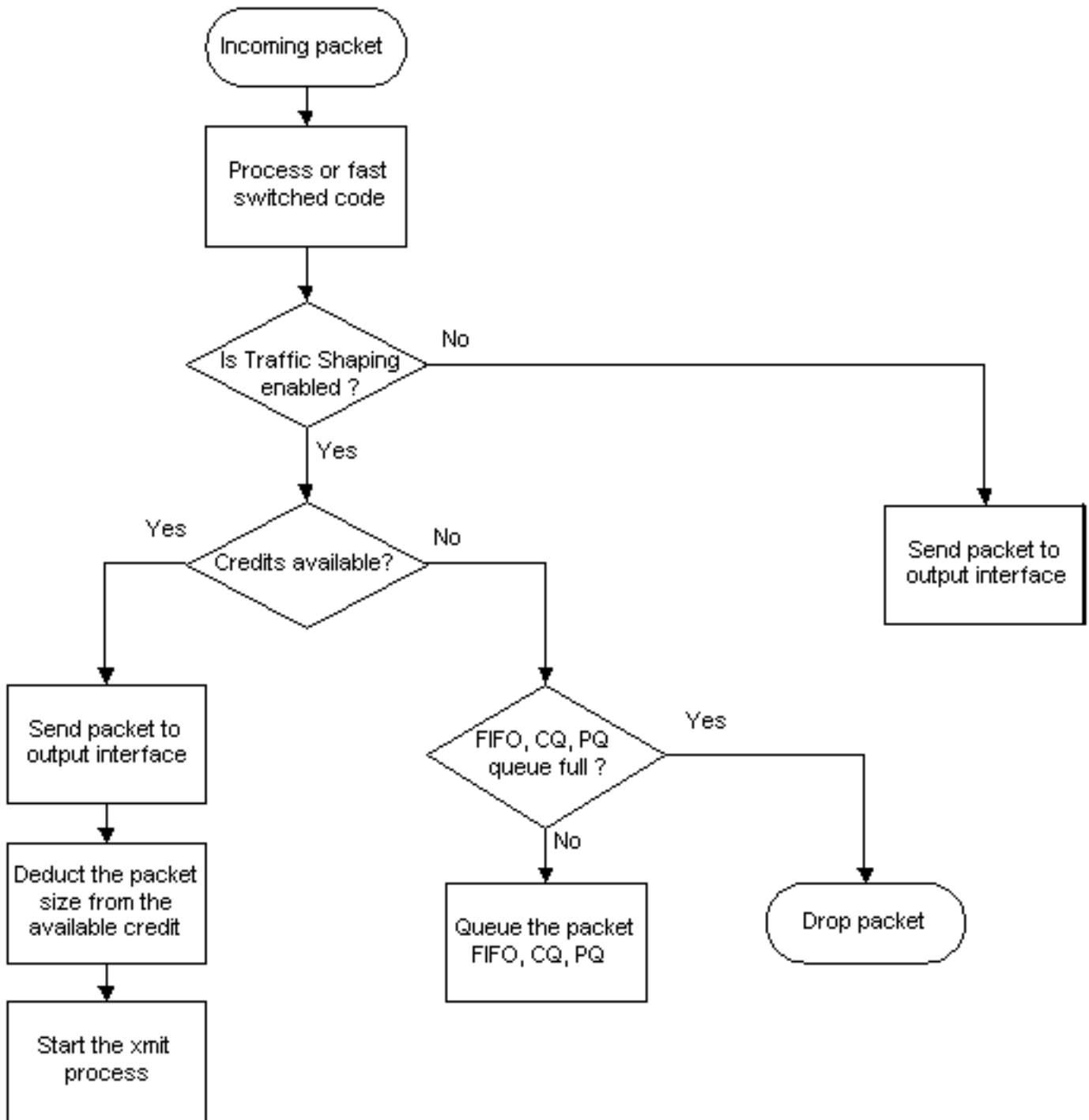
Ce document n'est pas limité à des versions de matériel et de logiciel spécifiques.

[Conventions](#)

Pour plus d'informations sur les conventions des documents, référez-vous aux [Conventions utilisées pour les conseils techniques de Cisco](#).

[Organigramme](#)

Pour plus d'informations sur la mise en forme du trafic, consultez la [Vue d'ensemble](#) de la [mise en forme et](#) de la plate-forme logicielle Cisco IOS version 12.2 Mainline.



Les termes utilisés dans cet organigramme ont les définitions suivantes :

- FIFO : premier entré, premier sorti
- CQ : mise en file d'attente personnalisée
- PQ : mise en file d'attente prioritaire

Informations connexes

- [Informations supplémentaires sur le formatage du trafic Frame Relay](#)
- [Formatage du trafic Frame Relay – Organigramme du seau à jetons \(Token Bucket\)](#)
- [Guide de configuration de Frame Relay](#)
- [Page d'assistance technologique Frame Relay](#)
- [Support technique - Cisco Systems](#)