

Droits de l'utilisateur d'Internet Script Editor dans ICM

Contenu

[Introduction](#)

[Conditions préalables](#)

[Conditions requises](#)

[Composants utilisés](#)

[Conventions](#)

[Informations générales](#)

[Attribuez les droits des utilisateurs](#)

[Ajoutez les utilisateurs](#)

[Créez une série de contrôles de fonctionnalité](#)

[Assignez l'attribut de WebView et d'Internet Script Editor seulement](#)

[Scripts \[FLT04450444\] d'économie d'erreur d'Internet Script Editor](#)

[Solution](#)

[Informations connexes](#)

[Introduction](#)

Ce document décrit comment définir des droits des utilisateurs quand vous éditez des scripts de l'Intelligent Contact Management (missile aux performances améliorées) avec l'Internet Script Editor dans un environnement ICM.

[Conditions préalables](#)

[Conditions requises](#)

Les lecteurs de ce document devraient avoir la connaissance de :

- Missile aux performances améliorées de Cisco

[Composants utilisés](#)

Les informations dans ce document sont basées en fonction :

- Version 5.0 et ultérieures missile aux performances améliorées de Cisco

Les informations contenues dans ce document ont été créées à partir des périphériques d'un environnement de laboratoire spécifique. Tous les périphériques utilisés dans ce document ont démarré avec une configuration effacée (par défaut). Si votre réseau est opérationnel, assurez-vous que vous comprenez l'effet potentiel de toute commande.

Conventions

Pour plus d'informations sur les conventions utilisées dans ce document, reportez-vous à [Conventions relatives aux conseils techniques Cisco](#).

Informations générales

L'Internet Script Editor utilise un contrôle de caractéristique pour limiter des utilisateurs, ou des classes d'utilisateurs, de certains ou de la fonctionnalité de logiciel de toute les missile aux performances améliorées caractéristique de Script Editor ou d'Internet Script Editor. Par exemple, un administrateur de logiciel ICM peut limiter certains utilisateurs d'exécuter les types spécifiques de script édite.

L'administrateur système peut employer ces méthodes pour limiter le Script Editor d'accès à Internet éditent des caractéristiques :

- Éditez les options
- Contrôle de noeud de script

Un administrateur peut également utiliser une combinaison des deux options de contrôle de caractéristique. Ce document est porté sur le contrôle de noeud de script.

Attribuez les droits des utilisateurs

Remplissez ces procédures commandées pour attribuer des droits des utilisateurs à l'Internet Script Editor :

1. [Ajoutez les utilisateurs](#)
2. [Créez une série de contrôles de fonctionnalité](#)
3. [Assignez l'attribut de WebView et d'Internet Script Editor seulement](#)

Ajoutez les utilisateurs

Terminez-vous ces étapes pour ajouter les utilisateurs auxquels l'ensemble de caractéristiques doit être assigné :

1. Sélectionnez le **début** > les **programmes** > le **poste de travail** > la **Configuration Manager d'administrateur ICM** pour commencer la Configuration Manager. La boîte de dialogue de Configuration Manager est affichée.
2. **Les outils** > la **liste** choisis **usine** > **liste des utilisateurs**.
3. Cliquez sur Add dans la section d'utilisateur (du côté gauche) pour ajouter un nouvel utilisateur. La boîte de dialogue d'attributs est affichée (voir le [schéma 1](#)).
4. Tapez l'information correcte dans les domaines de nom de domaine, de nom d'utilisateur, de mot de passe, et de confirmation du mot de passe. **Figure 1 – Ajoutez un utilisateur à l'Internet Script Editor**

Attributes

Domain name * ICM60

User name * johndow

Description

Password *****

Confirm password *****

Can create other user accounts

Read only

WebView and Internet Script Editor only

Customer All Customers

Feature control set testfeatureset

A

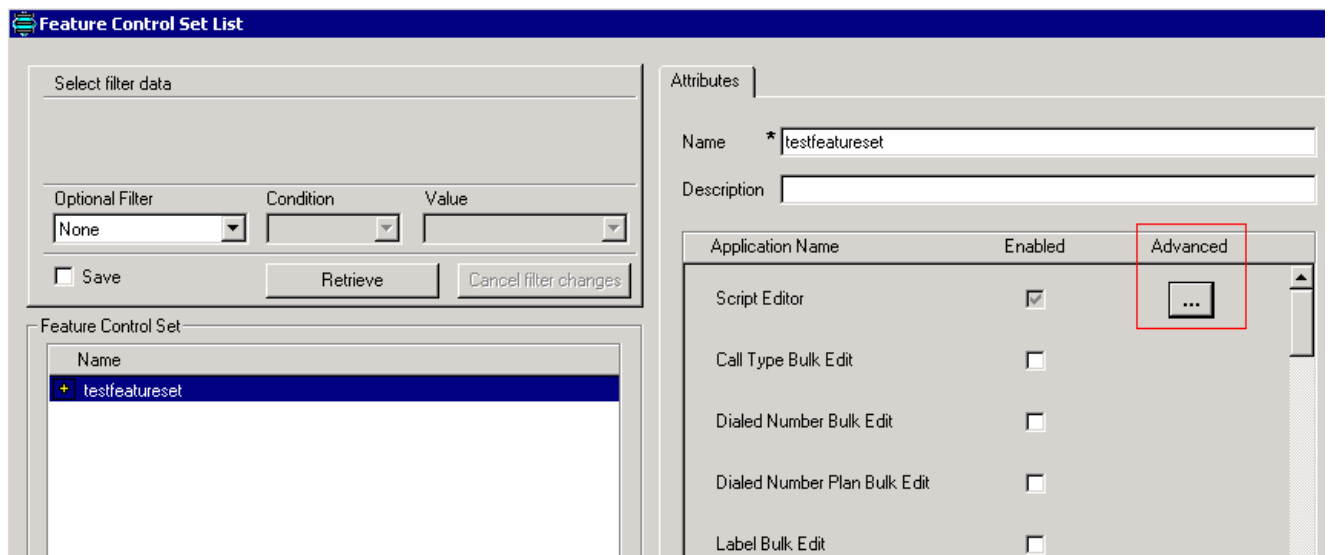
B

5. Cliquez sur la case de **WebView et d'Internet Script Editor seulement** (voir la flèche A sur le [schéma 1](#)).
6. Tapez une description dans le champ description (facultatif).
7. Cliquez sur le bouton de sauvegarde de fenêtre de liste des utilisateurs.

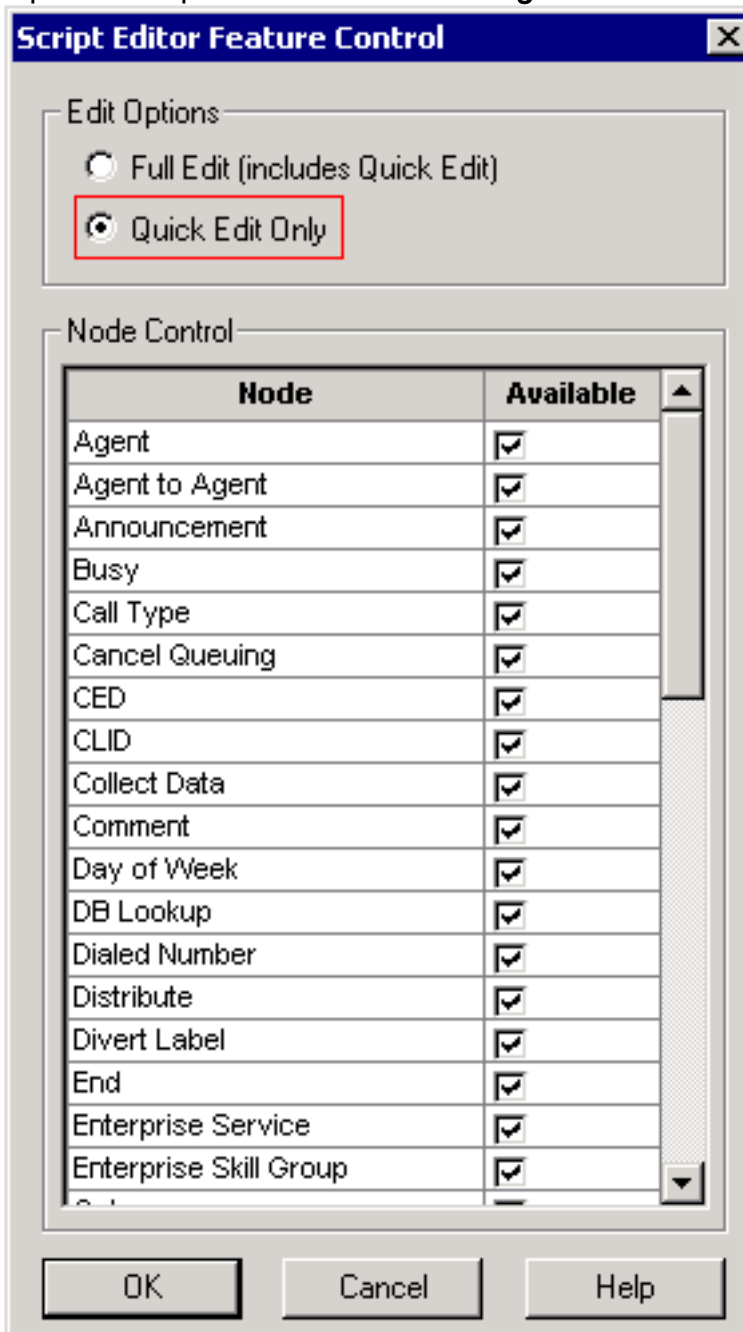
[Créez une série de contrôles de fonctionnalité](#)

L'administrateur système peut utiliser le Gestionnaire de configuration ICM sur le distributeur missile aux performances améliorées pour créer une série de contrôles de fonctionnalité. Terminez-vous ces étapes pour créer une série de contrôles de fonctionnalité :

1. Sélectionnez le **début > les programmes > le poste de travail > la Configuration Manager d'administrateur ICM** pour commencer la Configuration Manager. La boîte de dialogue de Configuration Manager est affichée.
2. **Les outils > la liste choisis usine > liste de série de contrôles de fonctionnalité.**
3. Cliquez sur Add dans la section de série de contrôles de fonctionnalité (du côté gauche).
4. Cliquez sur l'onglet d'**attributs**.
5. Introduisez le nom de la série de contrôles de fonctionnalité dans la zone d'identification d'onglet d'attribut (voir le [schéma 2](#)). Le nom est affiché dans la région de série de contrôles de fonctionnalité (du côté gauche) quand vous cliquez sur l'onglet d'attributs. **Figure 2 – Liste de série de contrôles de fonctionnalité**



6. Tapez une description dans le champ description d'onglet d'attribut (facultatif).
7. Cliquez sur... le bouton dans la colonne avancée (voir le [schéma 2](#)). La fenêtre de contrôle de caractéristique de Script Editor est affichée : **Figure 3 – Contrôle de caractéristique de**



Script Editor

8. Cliquez sur le **rapide éditeur** **seulement** la case d'option.
9. Cliquez sur **OK**.
10. Cliquez sur le bouton de sauvegarde de fenêtre de liste de série de contrôles de fonctionnalité.

[Assignez l'attribut de WebView et d'Internet Script Editor seulement](#)

Affectez un utilisateur avec l'attribut de WebView et d'Internet Script Editor seulement à une série de contrôles de fonctionnalité

1. Sélectionnez le **début** > les **programmes** > le **poste de travail** > la **Configuration Manager d'administrateur ICM** pour commencer la Configuration Manager. La boîte de dialogue de Configuration Manager est affichée.
2. **Les outils** > la **liste** choisis **usine** > **liste des utilisateurs**.
3. Sélectionnez l'utilisateur pour qui la série de contrôles de fonctionnalité doit être assignée.
4. Utilisez la case de liste déroulante de série de contrôles de fonctionnalité dans l'onglet d'attribut (voir la flèche B sur le [schéma 1](#)) pour sélectionner l'ensemble de caractéristiques pour l'utilisateur que vous avez sélectionné dans l'[étape 3](#).
5. Cliquez sur **Save**.

[Scripts \[FLT04450444\] d'économie d'erreur d'Internet Script Editor](#)

Quand vous essayez de se connecter à ISE, vous pouvez les scripts ouvrir une session, ouverts et de vue, et mettez le script dans le mode d'éditer ; cependant, quand vous essayez de sauvegarder le script, vous recevez le `name> de <script n'étiez pas message d'erreur inattendu de perte de transmissions de sauvegarde avec succès.`

[Solution](#)

Ceci peut se produire si IPS sur les arrêters la connexion de Pare-feu dus à la taille de la demande de HTTP. Afin de résoudre ce problème, placez le Pare-feu de sorte qu'il ne relâche pas la demande de HTTP.

[Informations connexes](#)

- [Support et documentation techniques - Cisco Systems](#)