

Comment installer une fenêtre contextuelle de données d'entreprise ?

Contenu

[Introduction](#)

[Comment installer une fenêtre contextuelle de données d'entreprise ?](#)

[Informations connexes](#)

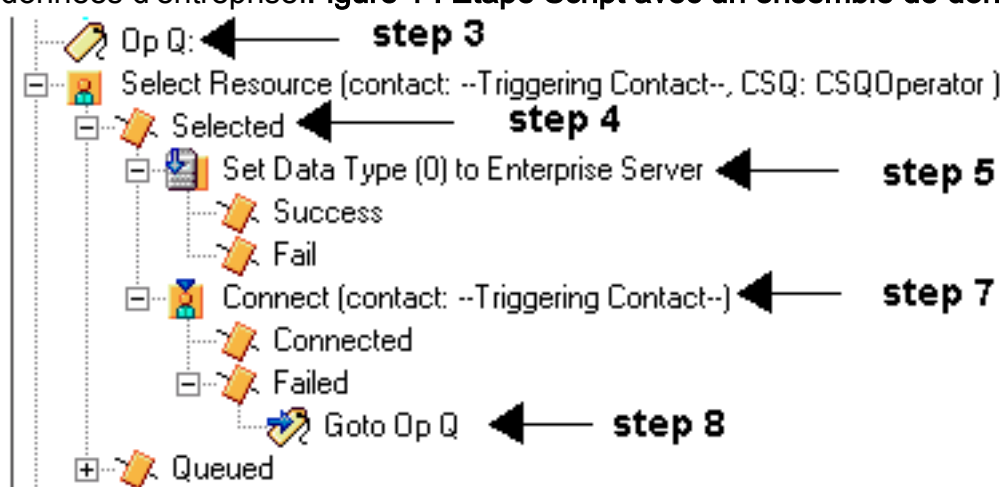
Introduction

Ce document décrit la procédure à suivre pour configurer une fenêtre contextuelle d'écran de données d'entreprise. Cela permet d'ajouter des étapes spécifiques aux scripts qui existent déjà.

Q. Comment installer une fenêtre contextuelle de données d'entreprise ?

A. La procédure de configuration d'un écran de données d'entreprise s'affiche comme suit :

1. Configurez les données d'entreprise comme indiqué aux pages 2-3 à 2-8 du [Guide d'utilisation de Cisco Desktop Administrator](#). Cette étape ajoute un champ personnalisé à la **liste de champs** ou modifie un champ personnalisé en cours. **Remarque** : les champs prédéfinis ont des numéros d'index de 231 à 255 et ne peuvent pas être modifiés. Les champs personnalisés peuvent utiliser les numéros d'index 0-230 et peuvent être modifiés.
2. Exécutez Cisco Response Applications Script Editor pour modifier le script qui affiche les données d'entreprise. **Figure 1 : Étape Script avec un ensemble de données d'entreprise**

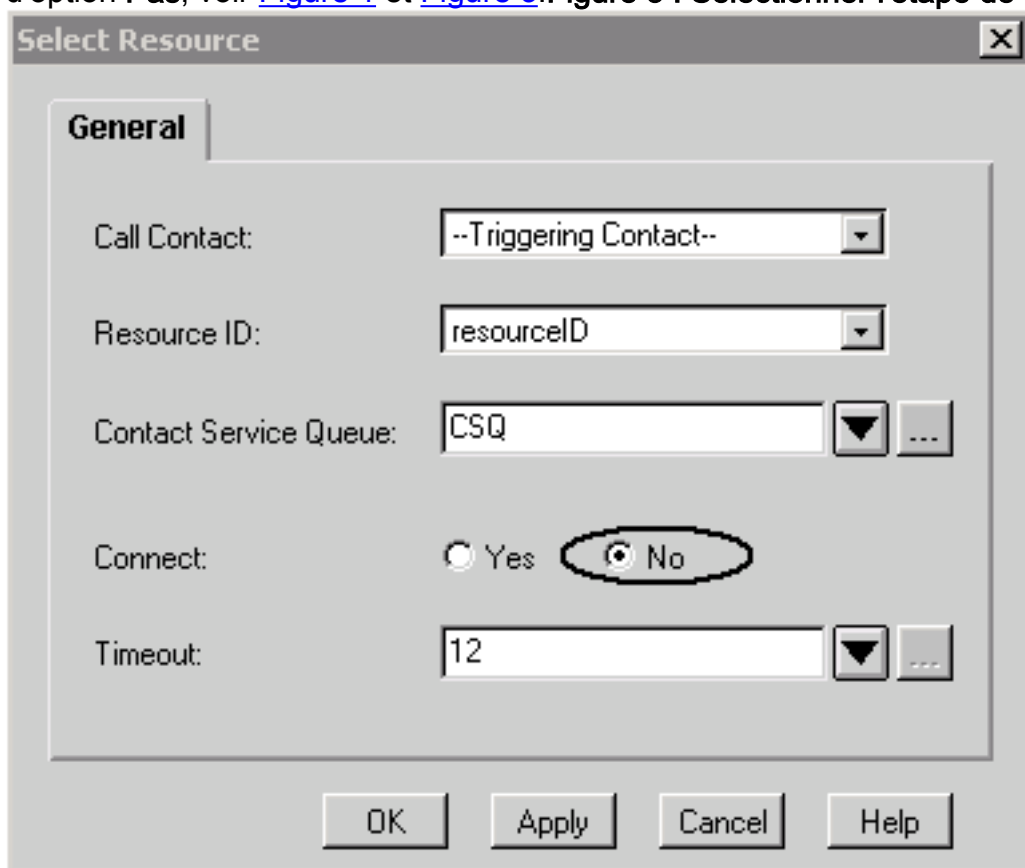


3. Ajoutez une étiquette nommée « File d'attente opérationnelle » avant **Sélectionner une ressource**, comme illustré à la [Figure 1](#) et à la [Figure 2](#). **Figure 2 : Ajout d'une étape**

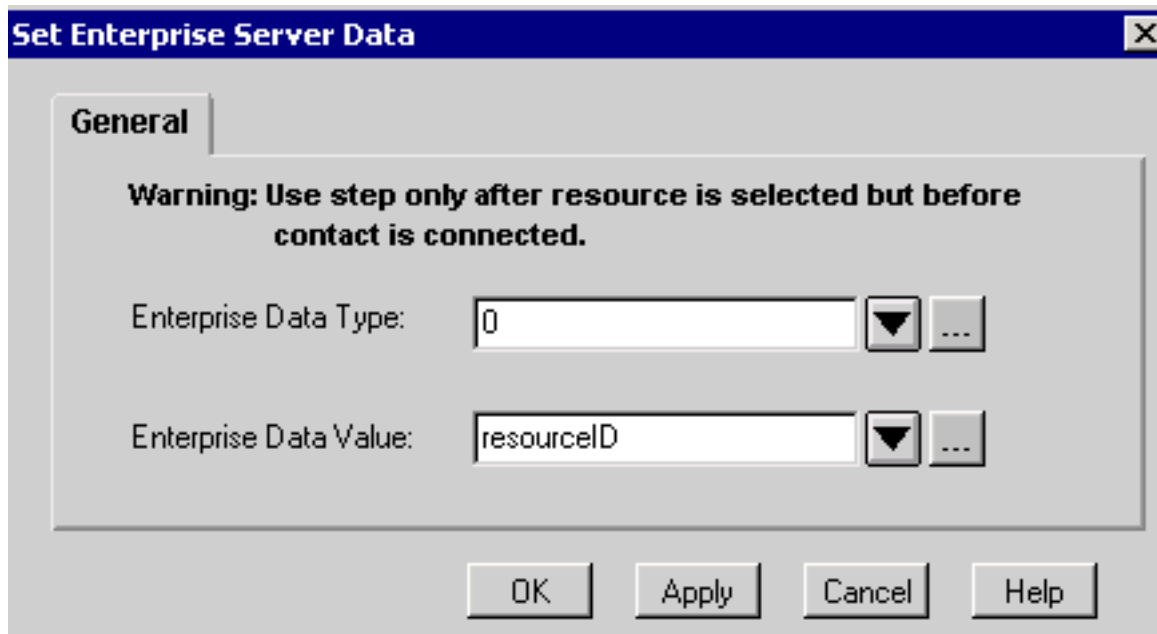


d'étiquette

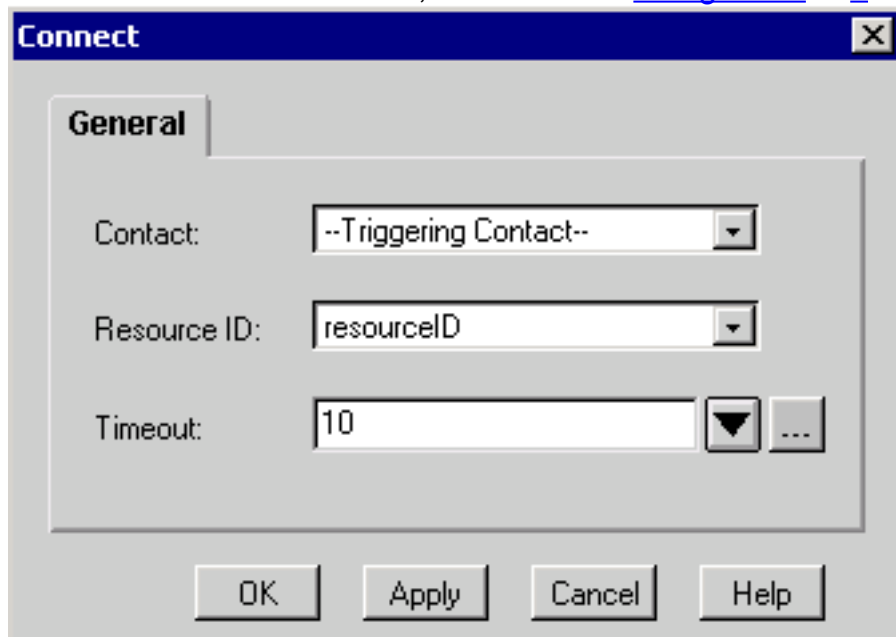
4. Modifiez l'étape Sélectionner une ressource de sorte qu'elle ne se connecte pas immédiatement . La branche de sortie sélectionnée apparaît après avoir sélectionné la case d'option **Pas**, voir [Figure 1](#) et [Figure 3](#).**Figure 3 : Sélectionner l'étape de la ressource**



5. Ajoutez l'étape **Définir les données d'entreprise** avec l'index de champ et la variable de chaîne qui sont définis à l'étape 1, illustrée dans les [figures 1](#) et [4](#).**Figure 4 : Étape Définir les données d'Enterprise Server**



6. Pour ajouter des étapes **Set Enterprise Data** supplémentaires, répétez l'étape 5 si nécessaire.
7. Ajoutez l'étape **Connect** avec la variable **ResourceID**, illustrée dans [les figures 1](#) et [5](#). **Figure**



5 : Étape de connexion

8. Dans l'étape échouée, sous **Connect**, ajoutez une étape **Goto** à l'opération Q, comme indiqué à l'étape 3, voir [Figure 1](#) et [Figure 6](#). **Figure 6 : Aller à l'étape**



Informations connexes

- [Guide de l'utilisateur de Cisco Desktop Administrator](#)
- [Support technique - Cisco Systems](#)