

SpeechView pour l'Unity Connection avec l'exemple de configuration de Microsoft Exchange

Contenu

[Introduction](#)

[Conditions préalables](#)

[Conditions requises](#)

[Composants utilisés](#)

[Informations générales](#)

[Configurer](#)

[Exécution de SpeechView](#)

[Étape 1 : Configuration d'Unity Connection](#)

[1.1 : Définissez le domaine de SMTP de Cisco Unity Connection](#)

[1.2 : Définissez l'hôte intelligent](#)

[1.3 : Configuration de SpeechView d'Unity Connection](#)

[Étape 2 : Configuration de Microsoft Exchange](#)

[2.1 : Configurez le contact de messagerie](#)

[2.2 : Configurez la boîte aux lettres de SpeechView](#)

[2.3 : Configurez l'expédition de la boîte aux lettres de SpeechView pour envoyer par mail le contact](#)

[2.4 : L'enable reçoivent le connecteur pour recevoir des messages d'Unity Connection](#)

[2.5 : Configurez nouveau envoient le connecteur à l'Unity Connection](#)

[2.6 : Les messages du débranchement EHLO pour nouveau envoient le connecteur](#)

[Enregistrez le service de SpeechView](#)

[Test de transcription de SpeechView](#)

[Vérifier](#)

[Dépanner](#)

Introduction

Ce document marche par la configuration de la version 9.1 et du Microsoft Exchange 2010 de Cisco Unity Connection afin d'activer la transcription de messagerie vocale de SpeechView dans une notification de Cisco Unity Connection. Tandis que les captures d'écran sont originaires des versions spécifiques d'Unity Connection et de Microsoft Exchange, les concepts devraient s'appliquer à plus tôt ou version ultérieure de l'un ou l'autre de produit.

Dans ce laboratoire, le domaine entreprise de Protocole SMTP (Simple Mail Transfer Protocol) est ucdemolab.com. La paire facilement disponible de Cisco Unity Connection (ha) a été assignée un

domaine de SMTP de CUC1.ucdemolab.com.

Conditions préalables

Exigences

Cisco vous recommande de prendre connaissance des rubriques suivantes :

- Version d'Unity Connection 8.6(2) ou plus tard avec l'intégration simple de la boîte de réception (SIB)
- Microsoft Exchange

Composants utilisés

Les informations contenues dans ce document sont basées sur les versions de matériel et de logiciel suivantes :

- Version 9.1 d'Unity Connection
- Microsoft Exchange 2010

Les informations contenues dans ce document ont été créées à partir des périphériques d'un environnement de laboratoire spécifique. Tous les périphériques utilisés dans ce document ont démarré avec une configuration effacée (par défaut). Si votre réseau est opérationnel, assurez-vous que vous comprenez l'effet potentiel de toute commande.

Informations générales

Le service de SpeechView a été ajouté à l'Unity Connection dans la version 8.0(2). SpeechView permet à des utilisateurs pour avoir leurs messageries vocales transcrites et alors envoyées à un périphérique de notification de leur choix. Il y a deux types de services de SpeechView :

- Norme de SpeechView, qui est transcription articulée autour d'un logiciel de 100%.
- SpeechView pro (ajouté dans version 8.6(2)), qui permet au service articulé autour d'un logiciel de transcription pour envoyer des parties d'une messagerie vocale à un humain pour transcrire si cette section particulière de messagerie vocale avait une basse évaluation de précision.

Chacun des deux services sont lancés par les permis que qui sont installés sur le gestionnaire de permis de système ou d'entreprise d'Unity Connection (ORME) dans la version 9.0 et ultérieures et chacun des deux sont livrés par l'intermédiaire du SMTP au-dessus de l'Internet aux serveurs de reconnaissance vocale de nuance. Voyez la section « d'exécution de SpeechView » pour un résumé de la façon dont les messageries vocales sont fournies à la nuance et de la façon dont les transcriptions sont retournées à l'Unity Connection.

Configurer

Exécution de SpeechView

Ce processus trace les grandes lignes du flux des messages général pour une exécution de SpeechView. Les étapes à cette configuration sont dans ces sections.

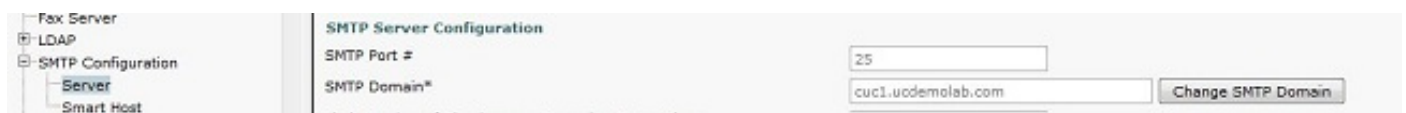
1. L'Unity Connection envoie le message vocal à la nuance par l'intermédiaire de l'Unity Connection défini par hôte intelligent. Voir l'étape 2 pour des détails.
 - Ce message inclut l'adresse de retour admin-définie de SMTP que la nuance utilise pour la réponse.
 - L'exemple utilise `speechview1@ucdemolab.com`.
 - Une adresse accessible de SMTP doit être utilisée puisque les voyages de message au-dessus de l'Internet et vraisemblablement le SMTP de Cisco Unity Connection seraient un domaine réservé interne, non accessible de l'extérieur de l'organisation.
2. La nuance transcrit le message et envoie la transcription à `speechview1@ucdemolab.com`.
3. L'échange reçoit le message et en avant lui de réponse à un contact avec l'adresse e-mail de `stt-service@CUC1.ucdemolab.com`. L'Unity Connection s'attend à des toutes les transcriptions de SpeechView à envoyer au pseudonyme « STT-service » au domaine de SMTP de Cisco Unity Connection, qui dans cet exemple est "`stt-service@CUC1.ucdemolab.com`".
4. Quand l'Unity Connection reçoit la réponse, il la traite en conséquence. Si c'est une réponse à une demande d'enregistrement, il se termine l'enregistrement, ou si c'est une transcription, il prend la transcription et l'envoie à Qu'est ce que dispositifs de notification sont définis pour l'utilisateur qui a reçu la messagerie vocale.

Étape 1 : Configuration d'Unity Connection

1.1 : Définissez le domaine de SMTP de Cisco Unity Connection

Quand SpeechView est utilisé, le domaine de SMTP d'Unity Connection doit être différent du domaine entreprise de SMTP. Pour cette raison, il y a une configuration spéciale qui doit être exécutée sur le Microsoft Exchange Server qui est utilisé comme hôte intelligent. Voir la figure 1 pour que la façon place le domaine de SMTP dans l'**Unity Connection > les paramètres système > la configuration > le serveur de SMTP**. Étape 2 marche par la configuration spéciale exigée pour que le routage de message de SpeechView fonctionne correctement.

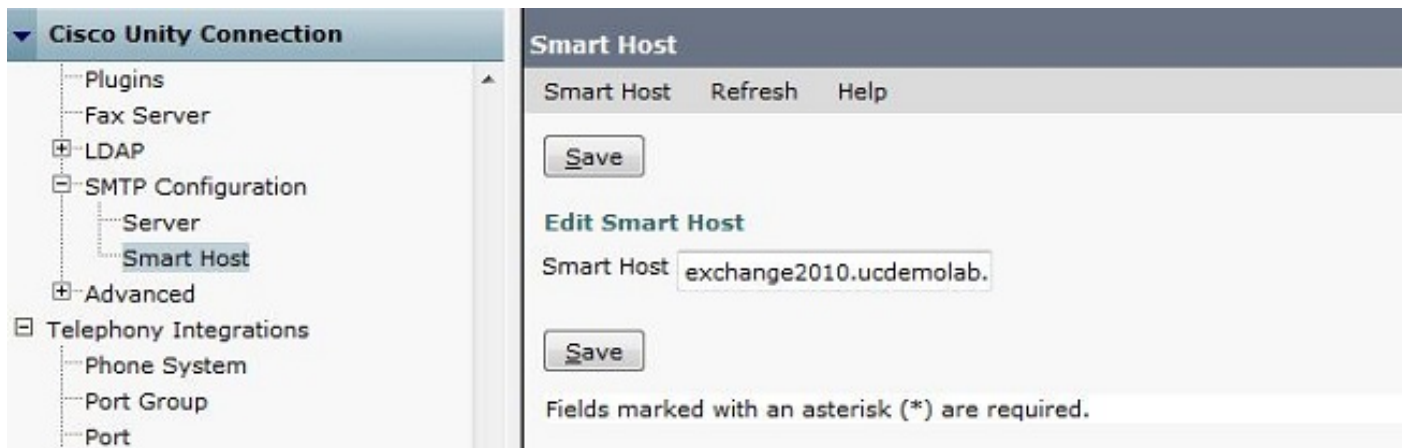
Figure 1



1.2 : Définissez l'hôte intelligent

L'hôte intelligent est l'interface du Cisco Unity Connection à l'infrastructure entreprise de SMTP. Les messages intelligents de routes hôte où ils doivent aller obtenir à leur destination définitive. Un serveur intelligent peut être un IP address ou un nom d'hôte de Système de noms de domaine (DNS) comme vu dans la figure 2.

Figure 2



1.3 : Configuration de SpeechView d'Unity Connection

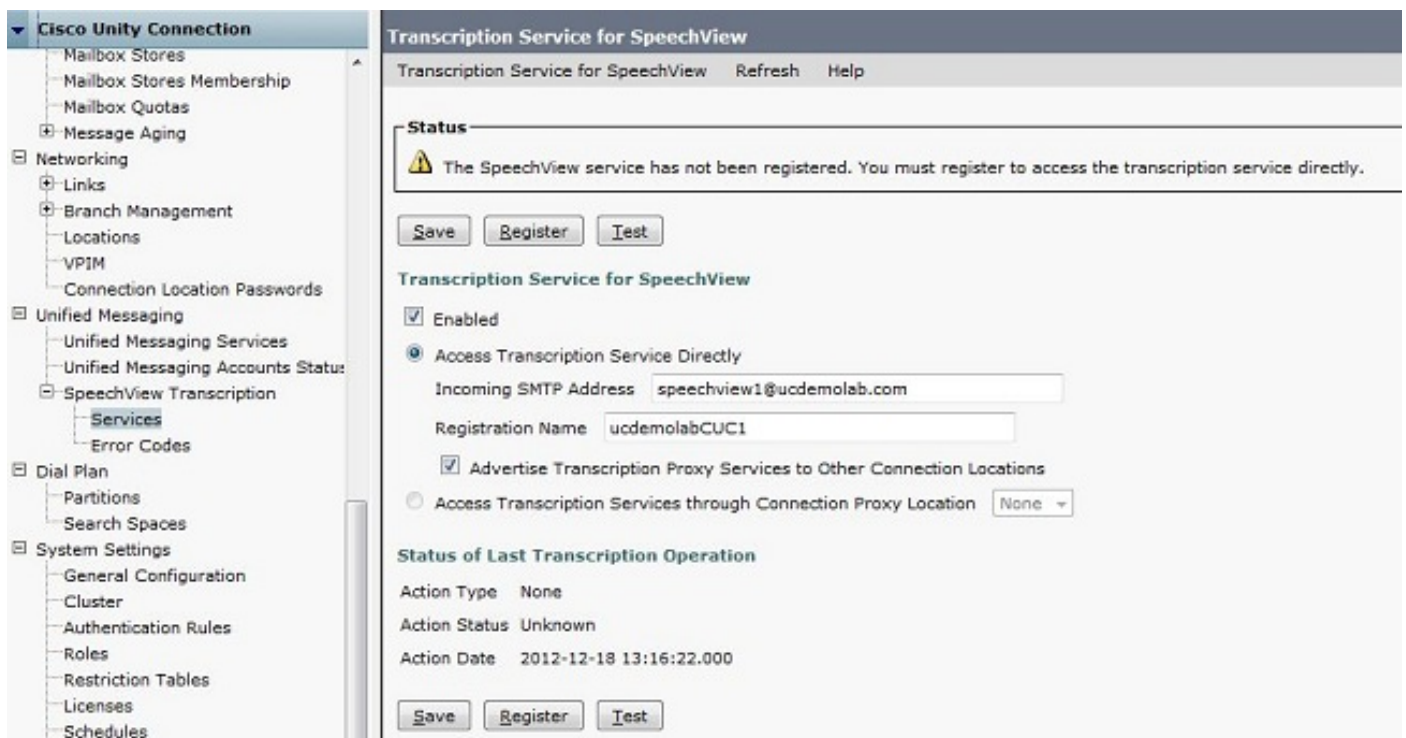
Sur le menu services de SpeechView de Cisco Unity Connection, cochez la case **activée**. Cliquez sur alors la case d'option de **service de transcription d'Access directement**.

Dans la zone adresse entrante de SMTP, introduisez l'adresse de retour que la nuance l'utilise pour envoyer message de nouveau au déploiement de Cisco Unity Connection.

Dans la zone d'identification d'enregistrement, écrivez un nom d'enregistrement qui identifie seulement ce déploiement de SpeechView.

Comme vu dans la figure 3, dans cet exemple l'adresse entrante de SMTP est "speechview1@ucdemolab.com" et le nom d'enregistrement est placé à "ucdemolabCUC1".

Figure 3



Une fois que le noeud d'Unity Connection ou la paire ha est inscrit à SpeechView, d'autres

Noeuds ou paires ha peuvent utiliser ce service par l'intermédiaire du réseau numérique si les services proxys de transcription de la publicité dans l'autre case d'emplacements de connexion est cochés. Si c'est la configuration désirée, cliquez sur les **services de transcription d'Access par la case de radio d'emplacement de proxy de connexion** et choisissez le proxy de SpeechView de la liste déroulante.

Cliquez sur **Save**. Ne cliquez sur pas le registre jusqu'à ce que la configuration exigée de Microsoft Exchange soit complète. Voir l'étape 2 pour plus de détails.

Étape 2 : Configuration de Microsoft Exchange

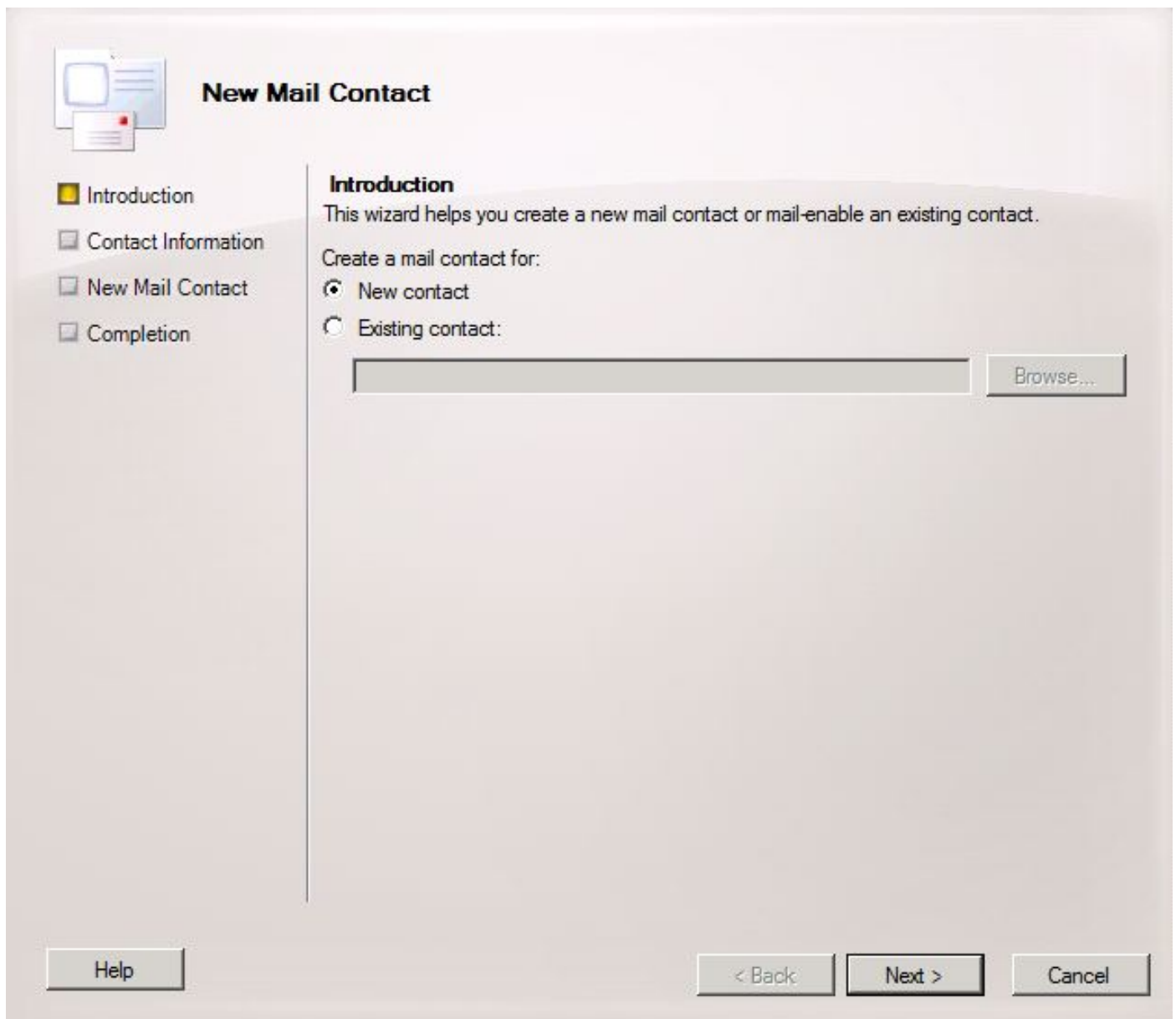
2.1 : Configurez le contact de messagerie

Dans la configuration de Microsoft Exchange, le contact de messagerie qui est nécessaire est assigné l'adresse de SMTP de « STT-service » qui est utilisée pour expédier des messages de réponse de nouveau à l'Unity Connection. Fondamentalement, quand un message est reçu sur le serveur exchange destiné pour « l'adresse entrante de SMTP » (voyez qu'étape 1.3 pour plus de détails) il est expédiée avec l'utilisation du contact de messagerie créé ici.

Ouvrez la console de gestion d'échange et naviguez vers la **configuration > le contact réceptifs de messagerie**. Cliquez avec le bouton droit dans l'espace et choisissez le **nouveau contact de messagerie**. Une nouvelle fenêtre apparaît.

Cliquez sur la **nouvelle** case d'option de **contact** et puis cliquez sur Next.

Figure 4



Ensuite, fournissez les informations requises pour remplir nouveau contact de messagerie. Complétez les informations pertinentes comme vu sur le schéma 5. avant tout, entrez dans le **domaine de SMTP de connexion de <Unity de stt-service@ de pseudonyme >** dans le domaine externe d'adresse électronique. Dans cet exemple, puisque le domaine de SMTP d'Unity Connection est CUC1.ucdemolab.com, le champ est rempli avec "stt-service@cuc1.ucdemolab.com".

Remarque: L'Unity Connection écoute tous les messages de réponse de SpeechView à adresser au **SMTP Domain> de connexion de stt-service@<Unity**. L'utilisation d'un pseudonyme autre que le STT-service a comme conséquence la panne de l'enregistrement et de la transcription.

Cliquez sur **Next** (Suivant).

Figure 5

New Mail Contact

Introduction
 Contact Information
 New Mail Contact
 Completion

Contact Information
Enter the account information that is required to create a new mail contact or to mail-enable an existing mail contact.

Specify the organizational unit rather than using a default one:
ucdemolab.com/Users

First name: Initials: Last name:

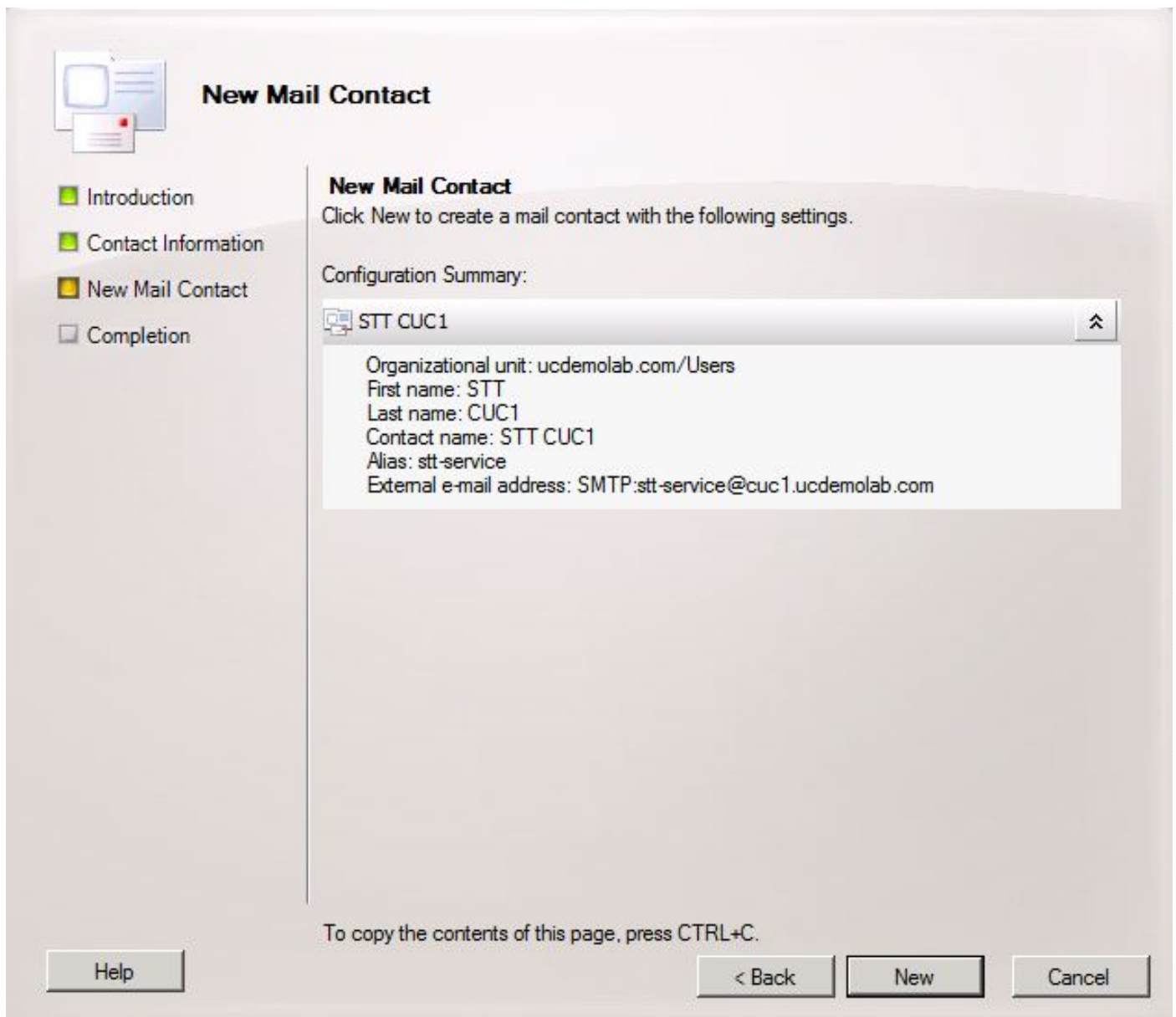
Name:

Alias:

External e-mail address:

Vérifiez toutes les informations et cliquez sur New. Sur l'écran suivant, cliquez sur Finish. Le contact de messagerie est maintenant créé.

Figure 6



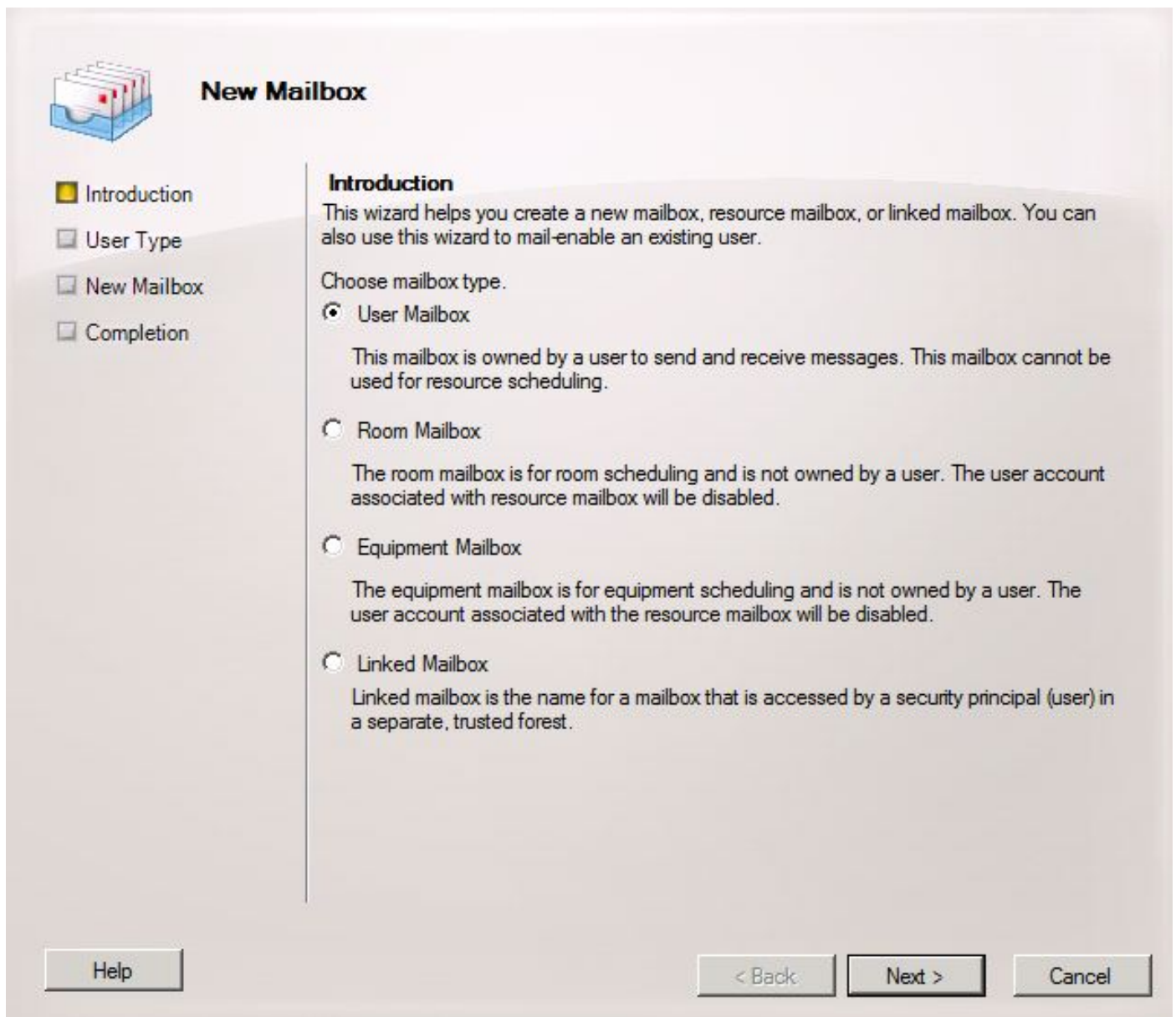
2.2 : Configurez la boîte aux lettres de SpeechView

L'étape suivante est de créer une nouvelle boîte aux lettres pour recevoir des messages destinés « à l'adresse entrante de SMTP ». Après que la nouvelle configuration de contact initiale de messagerie ait été créée dans l'étape 2.1, la boîte aux lettres en avant au contact de messagerie qui a été créé dans l'étape 2.1 cette consécutivement en avant les messages à l'Unity Connection.

Ouvrez la console de gestion d'échange et naviguez vers la **configuration réceptive > la boîte aux lettres**. Cliquez avec le bouton droit dans l'espace et choisissez la **nouvelle boîte aux lettres**. Une nouvelle fenêtre apparaît.

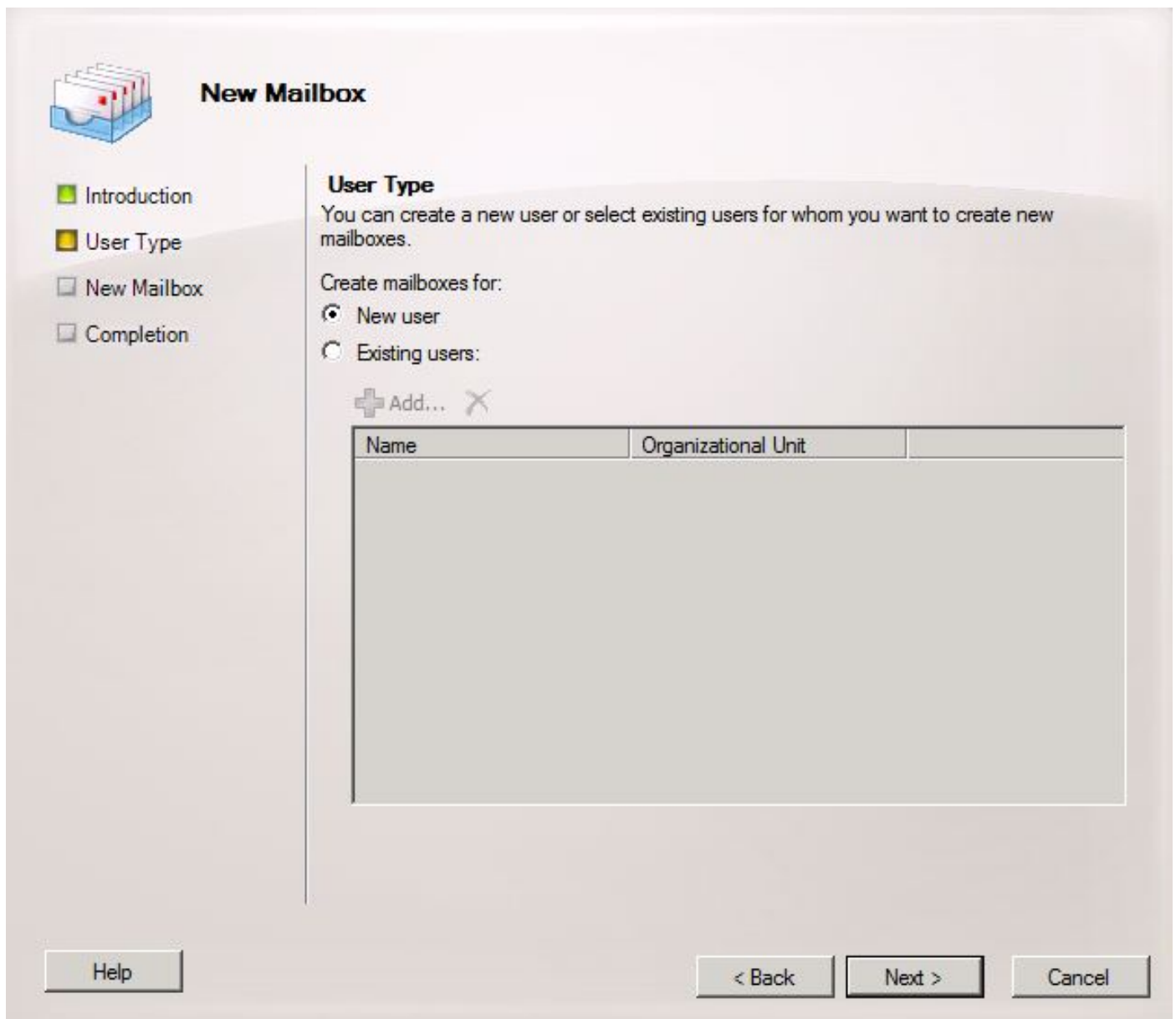
Cliquez sur **Next** (Suivant).

Figure 7



Cliquez sur la **nouvelle** case d'option d'utilisateur et cliquez sur Next.

Figure 8



Fournissez les informations utilisateur relatives. Avant tout, assurez-vous que « le nom de connexion d'utilisateur (nom principal d'utilisateur) » apparie le pseudonyme dans le domaine « d'adresse entrante de SMTP » qui a été configuré dans l'étape 1.3.

Cliquez sur **Next** (Suivant).

Figure 9

New Mailbox

- Introduction
- User Type
- User Information**
- Mailbox Settings
- Archive Settings
- New Mailbox
- Completion

User Information
Enter the user name and account information.

Specify the organizational unit rather than using a default one:
ucdemolab.com/Users

First name: Initials: Last name:

Name:

User logon name (User Principal Name):

User logon name (pre-Windows 2000):

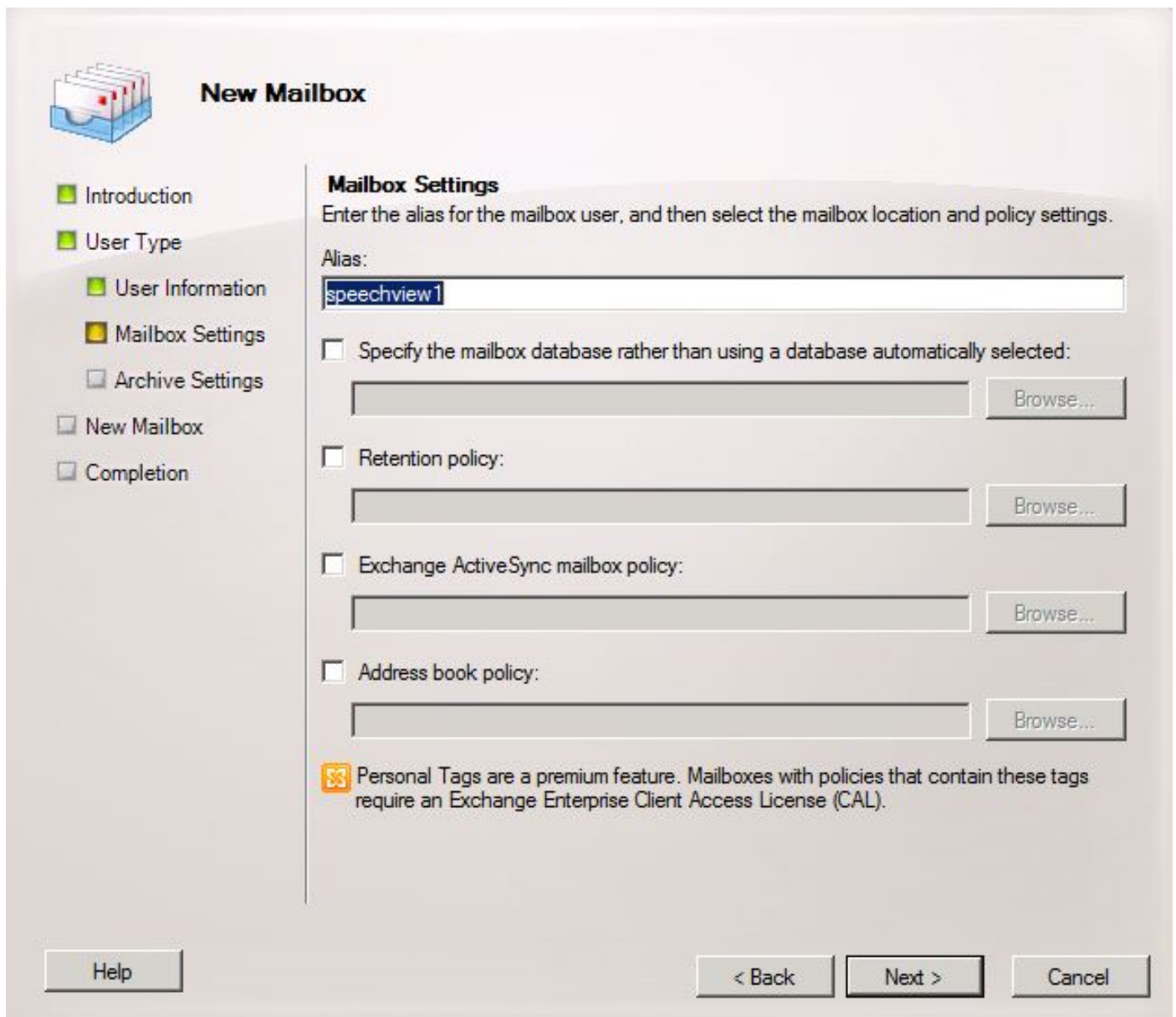
Password: Confirm password:

User must change password at next logon

Dans les configurations de boîte aux lettres, assurez que le champ de pseudonyme apparie la partie de pseudonyme « de l'adresse entrante de SMTP » utilisée dans l'étape 1.3.

Cliquez sur **Next** (Suivant).

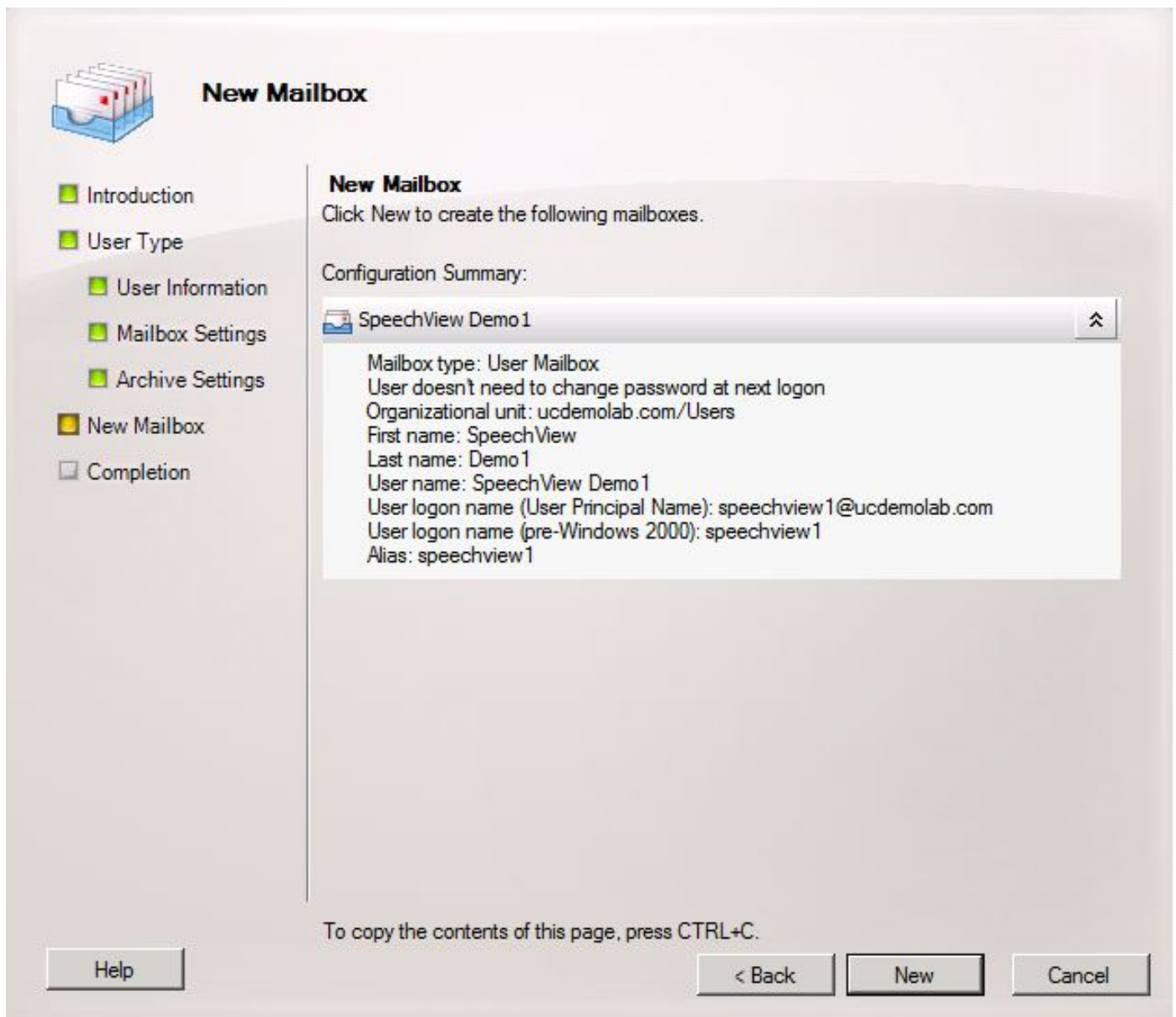
Figure 10



Vérifiez les informations est correct et puis clique sur New.

Sur l'écran final, cliquez sur Finish.

Figure 11



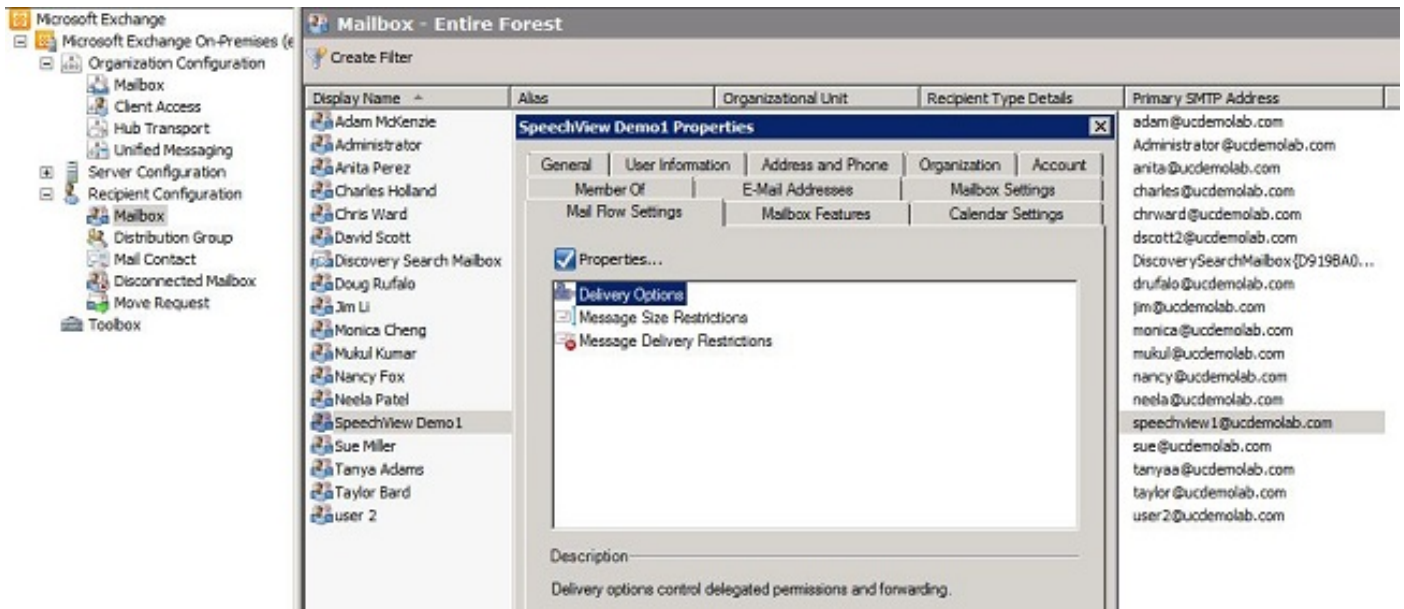
2.3 : Configurez l'expédition de la boîte aux lettres de SpeechView pour envoyer par mail le contact

Une fois que le contact chacun des deux de boîte aux lettres et de messagerie sont créés, la boîte aux lettres doit être configurée pour expédier au contact de messagerie qui a été créé dans l'étape 2.1.

Cliquez avec le bouton droit la nouvelle boîte aux lettres qui a été créée et choisissez Properties. Cliquez sur alors l'onglet **Settings de flux de courrier** comme vu dans la figure 12.

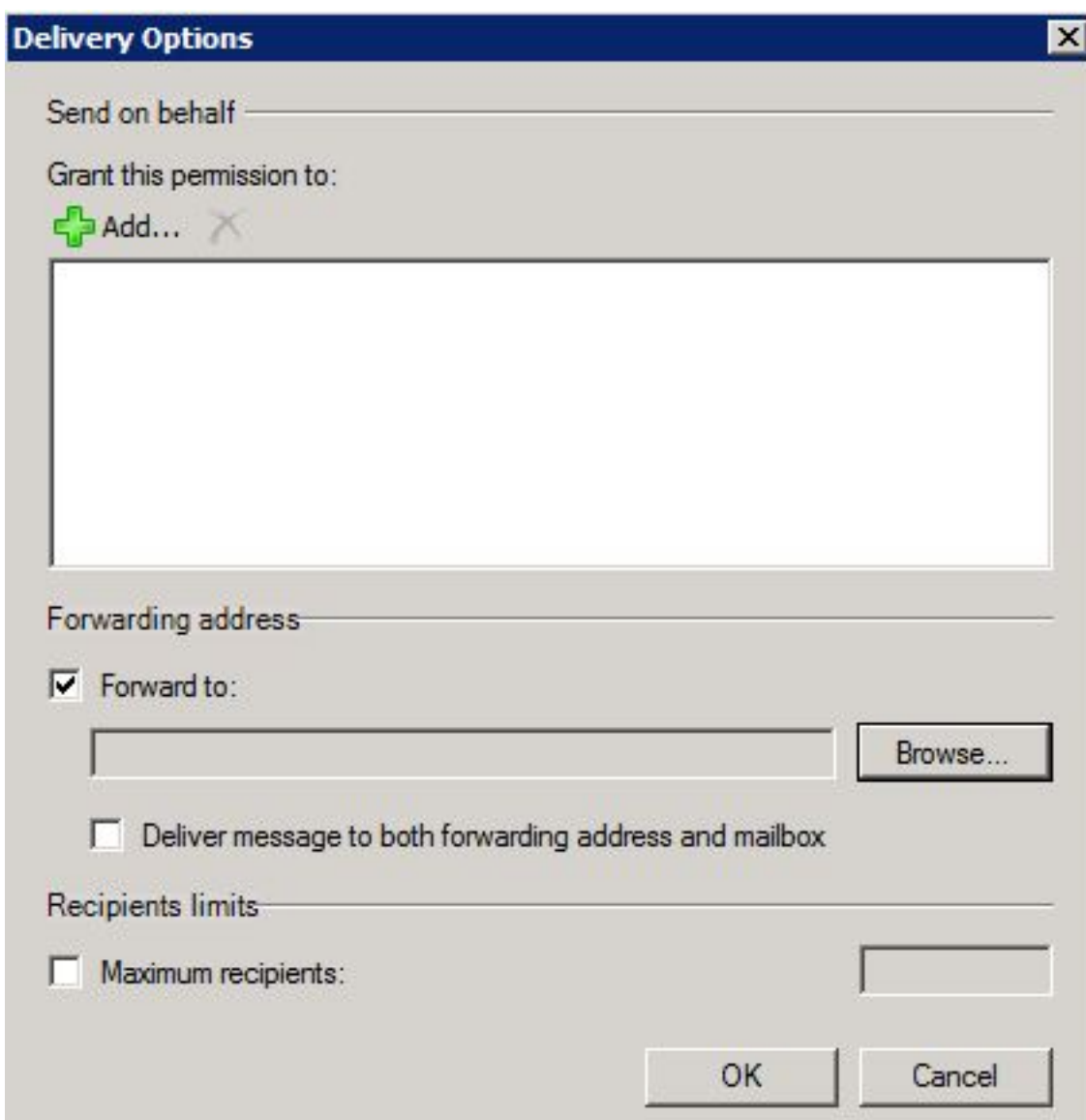
Le double clic fournissent des options. Une nouvelle fenêtre apparaît.

Figure 12



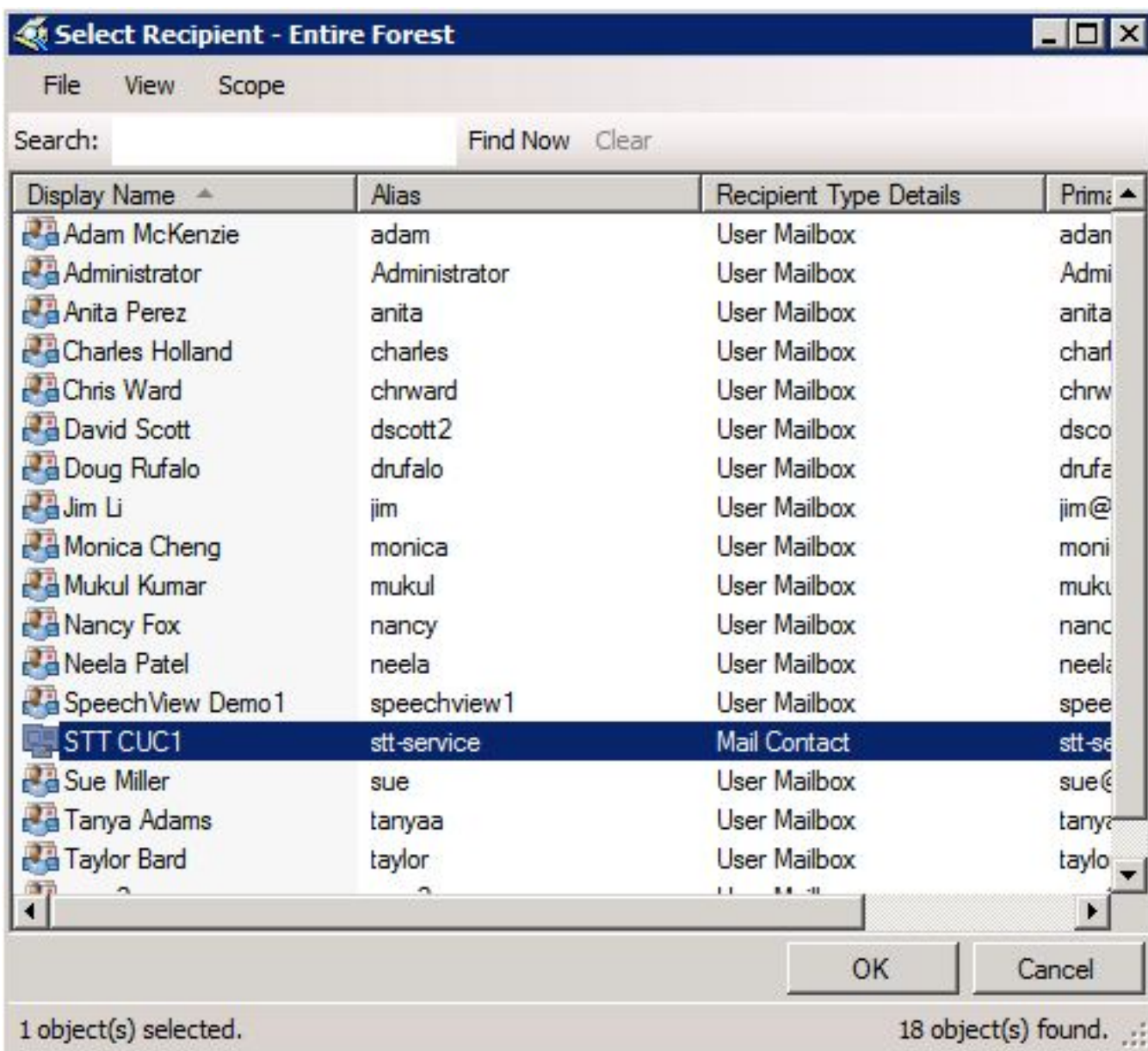
Dans la nouvelle fenêtre d'options de livraison, cochez l'en avant dans la case et puis cliquez sur **parcourent**. Une nouvelle fenêtre apparaît.

Figure 13



Dans la nouvelle fenêtre, sélectionnez le contact de messagerie qui a été créé dans l'étape 2.1. Cliquez sur OK et quittez les pages de propriétés de boîte aux lettres.

Figure 14



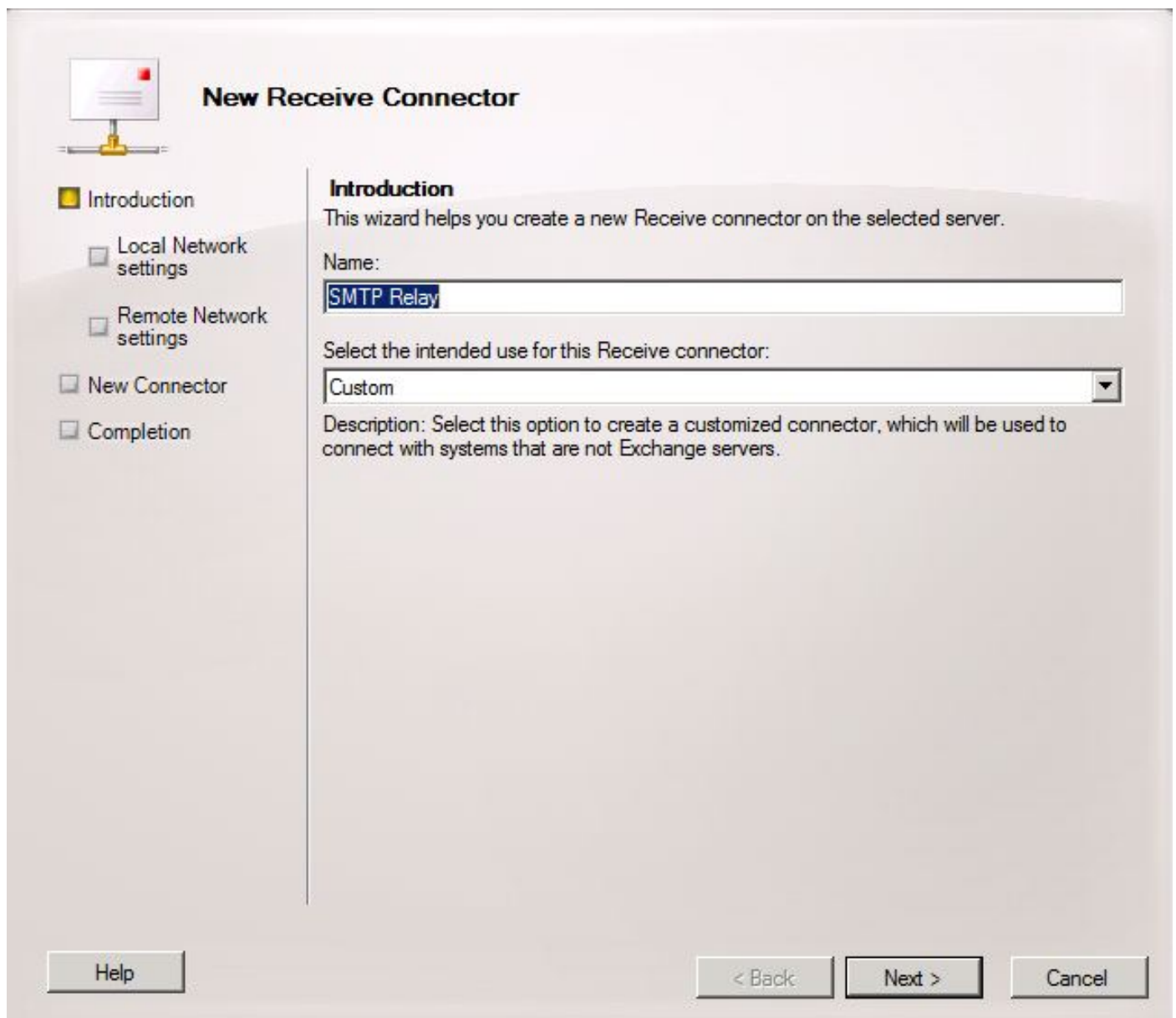
2.4 : L'enable reçoivent le connecteur pour recevoir des messages d'Unity Connection

Cette étape ne pourrait pas être exigée et dépend de la configuration de Microsoft Exchange. Le connecteur de réception permet au serveur exchange pour recevoir des messages SMTP/e-mail de l'Unity Connection et pour les expédier à l'Internet comme un courrier électronique régulier. Sans cette configuration, l'Unity Connection ne pourra pas envoyer message aux services de SpeechView sur l'Internet.

Ouvrez la console de gestion d'échange et naviguez vers la **configuration du serveur > le transport de hub**. Sur le volet inférieur étiqueté « recevez le connecteur », cliquez avec le bouton droit dans l'espace et choisissez **nouveau reçoivent le connecteur**. Une nouvelle fenêtre apparaît.

Dans la zone d'identification, écrivez un nom de connecteur comme vu dans la figure 15. Cliquez sur **Next** pour continuer.

Figure 15

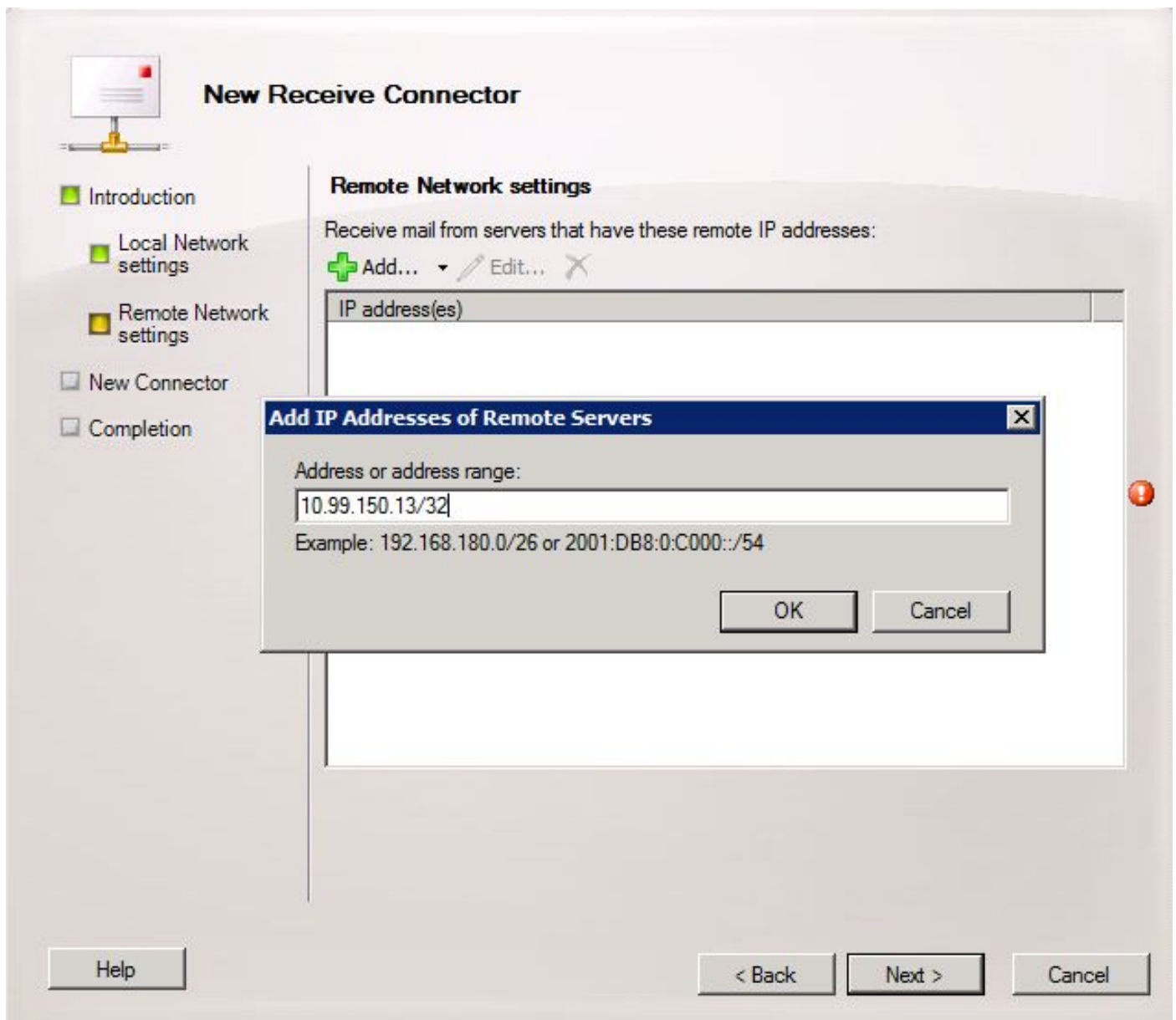


La page Settings de réseau local permet à l'administrateur pour faire recevoir le nouveau le connecteur écoutent seulement sur un network interface card spécifique (NIC) ou l'adresse IP du serveur exchange. À moins qu'il y ait un besoin de localiser le connecteur de réception dans un NIC de particularité ou une adresse IP, cliquez sur Next.

La page suivante est la page Settings de réseau distant qui définit quels adresse IP distante ou sous-réseaux/VLAN sont laissés utiliser ceci reçoivent le connecteur.

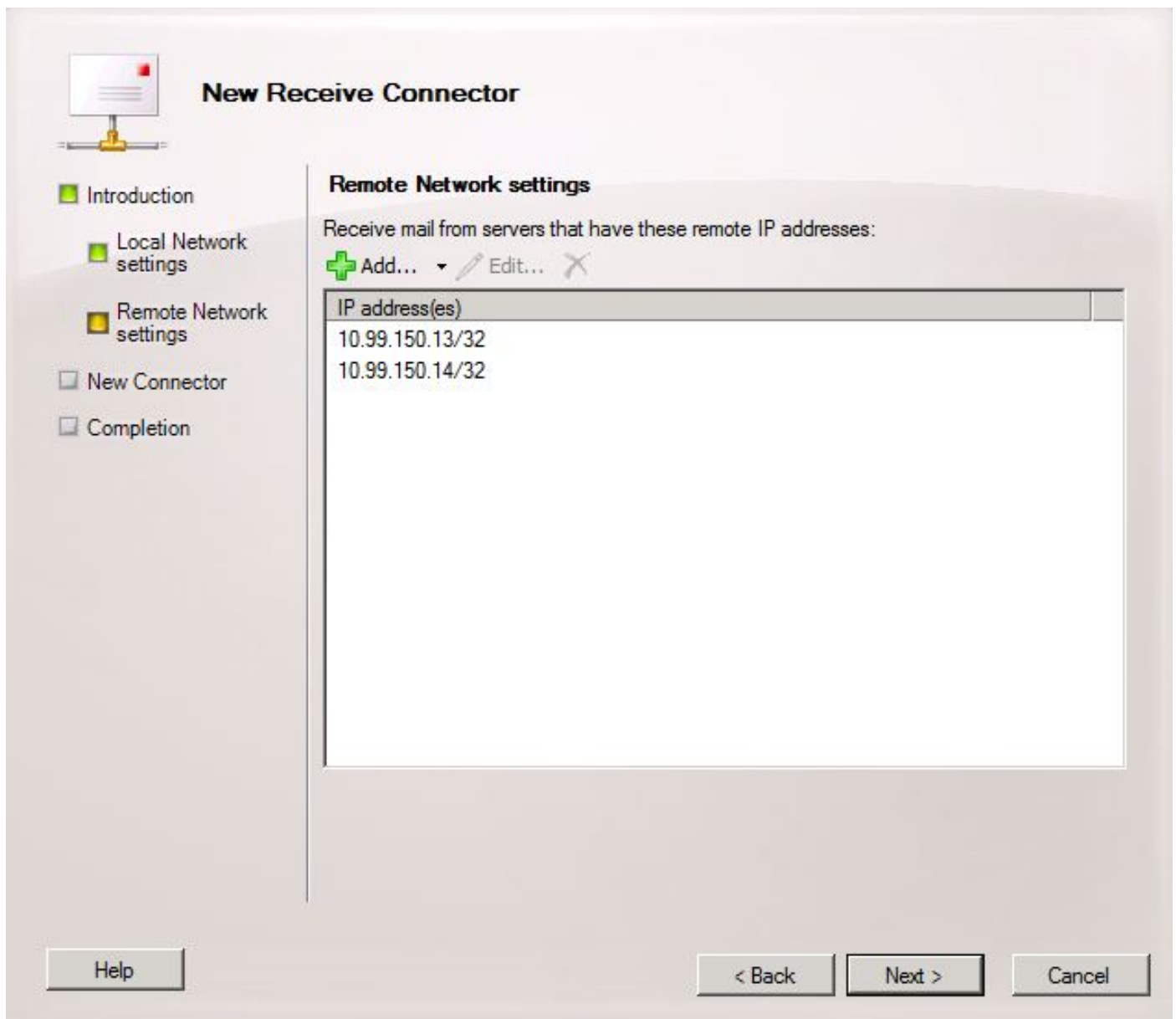
Dans le domaine d'adresse ou de plage d'adresses, écrivez l'IP address des serveurs d'Unity Connection qui utiliseront ceci reçoivent le connecteur comme vu dans la figure 16.

Figure 16



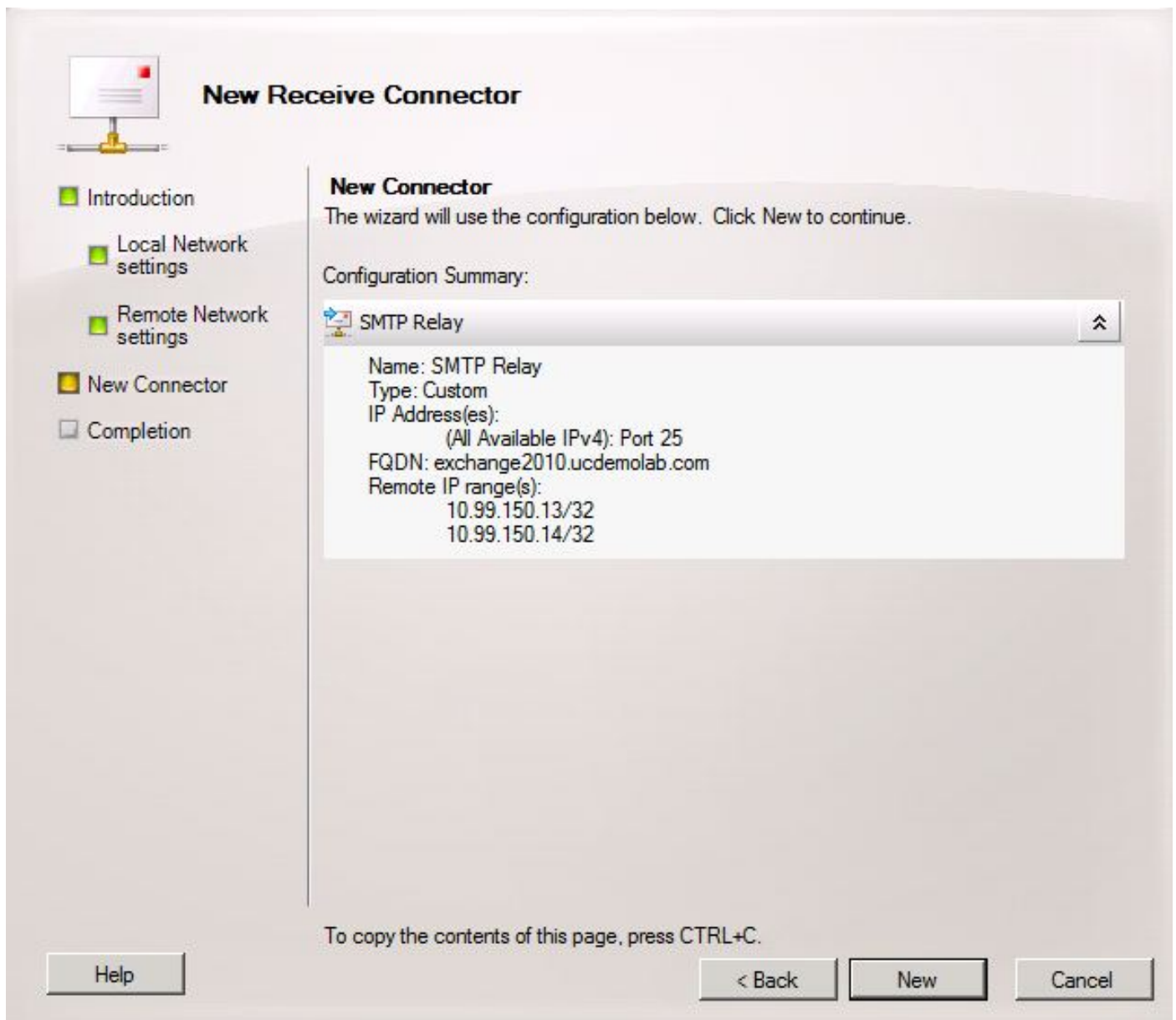
Une fois que les adresses IP sont écrites, cliquez sur Next.

Figure 17



Vérifiez les informations et cliquez sur New. Sur la page suivante, cliquez sur Finish.

Figure 18



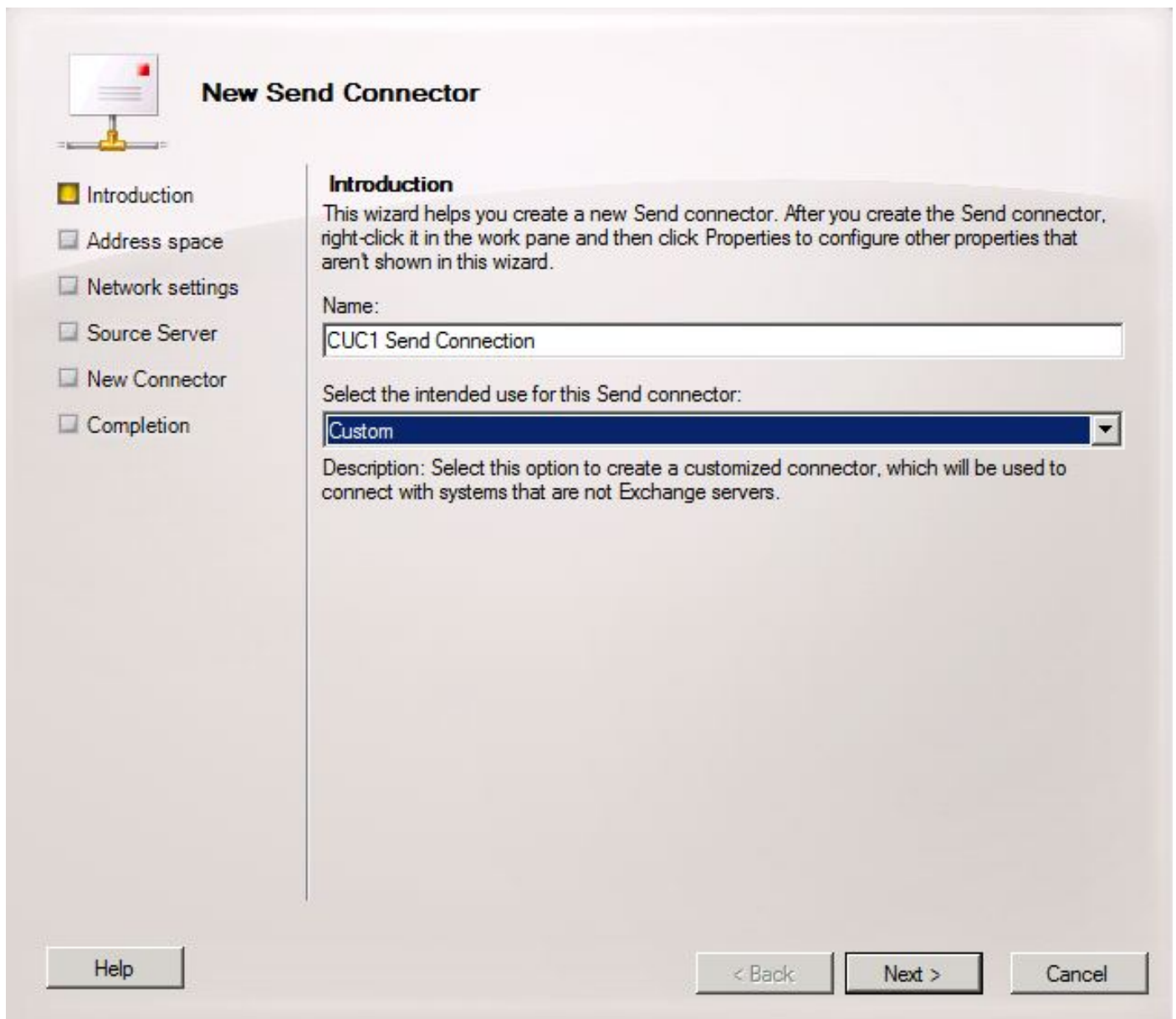
2.5 : Configurez nouveau envoient le connecteur à l'Unity Connection

Cette étape ne pourrait pas être exigée et dépend de la configuration de Microsoft Exchange. Le connecteur d'envoi est configuré pour conduire des messages de nouveau au serveur d'Unity Connection. En raison d'une limite dans l'Unity Connection, nous devons forcer des messages d'HÉLICOPTÈRE plutôt que les messages du par défaut EHLO qui permutent des utilisations. Pour cette raison, il est recommandé pour créer un seul envoient le connecteur pour l'Unity Connection de sorte que la personnalisation puisse être localisée dans seulement l'Unity Connection.

Ouvrez la console de gestion d'échange et naviguez vers la **configuration d'organisation > le transport de hub**. Cliquez sur l'onglet de **connecteur d'envoi**, cliquez avec le bouton droit dans l'espace et choisissez **nouveau reçoivent le connecteur**. Une nouvelle fenêtre apparaît.

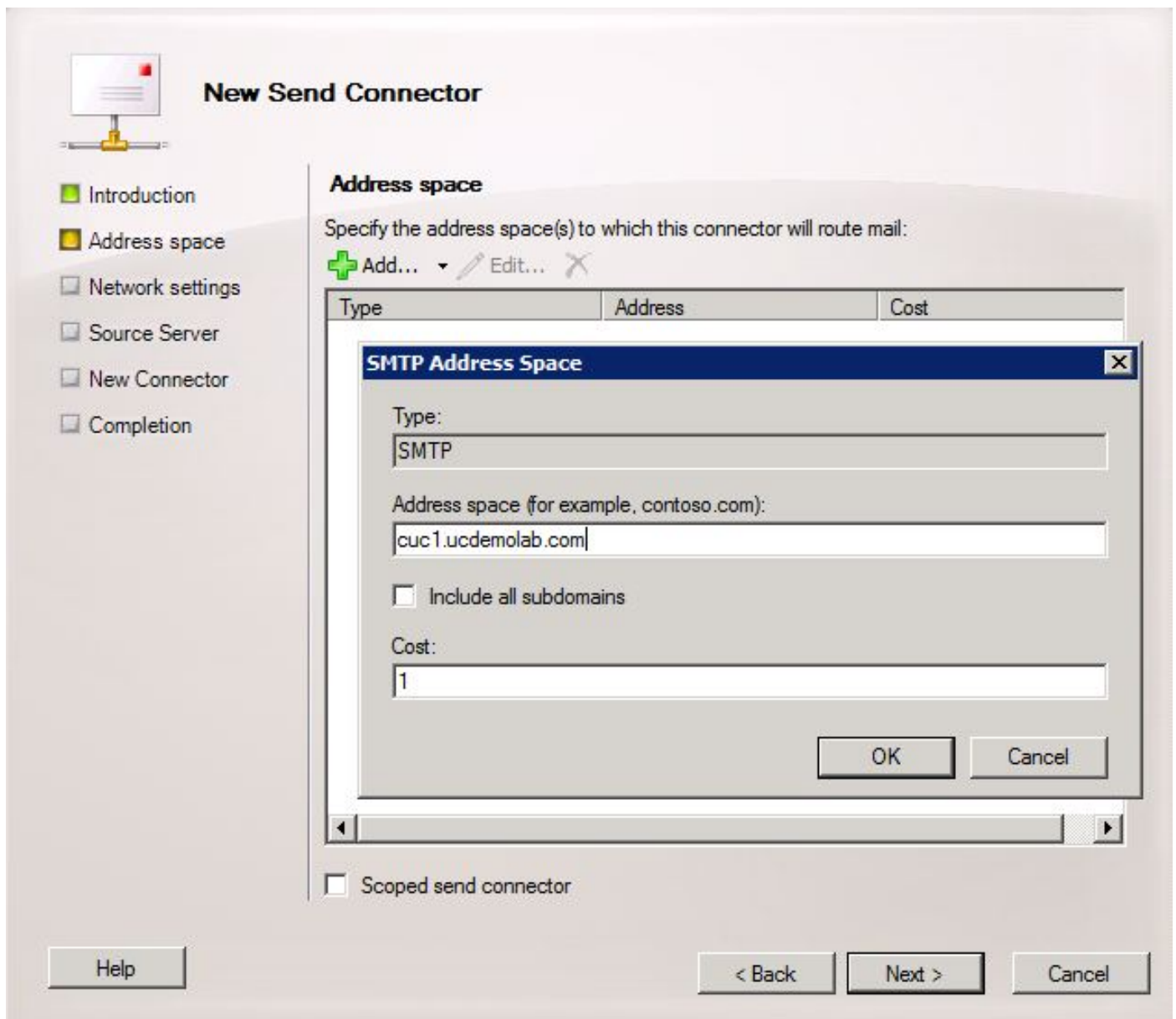
Dans la zone d'identification, entrez dans le nouveau envoient le nom de connecteur et cliquez sur Next.

Figure 19



Dans la page de l'espace d'adressage de SMTP, cliquez sur Add et entrez dans le domaine de SMTP du serveur d'Unity Connection dans le domaine de l'espace d'adressage comme vu dans la figure 20. Le domaine de SMTP a été configuré/vérifié dans l'étape 1.1.

Figure 20

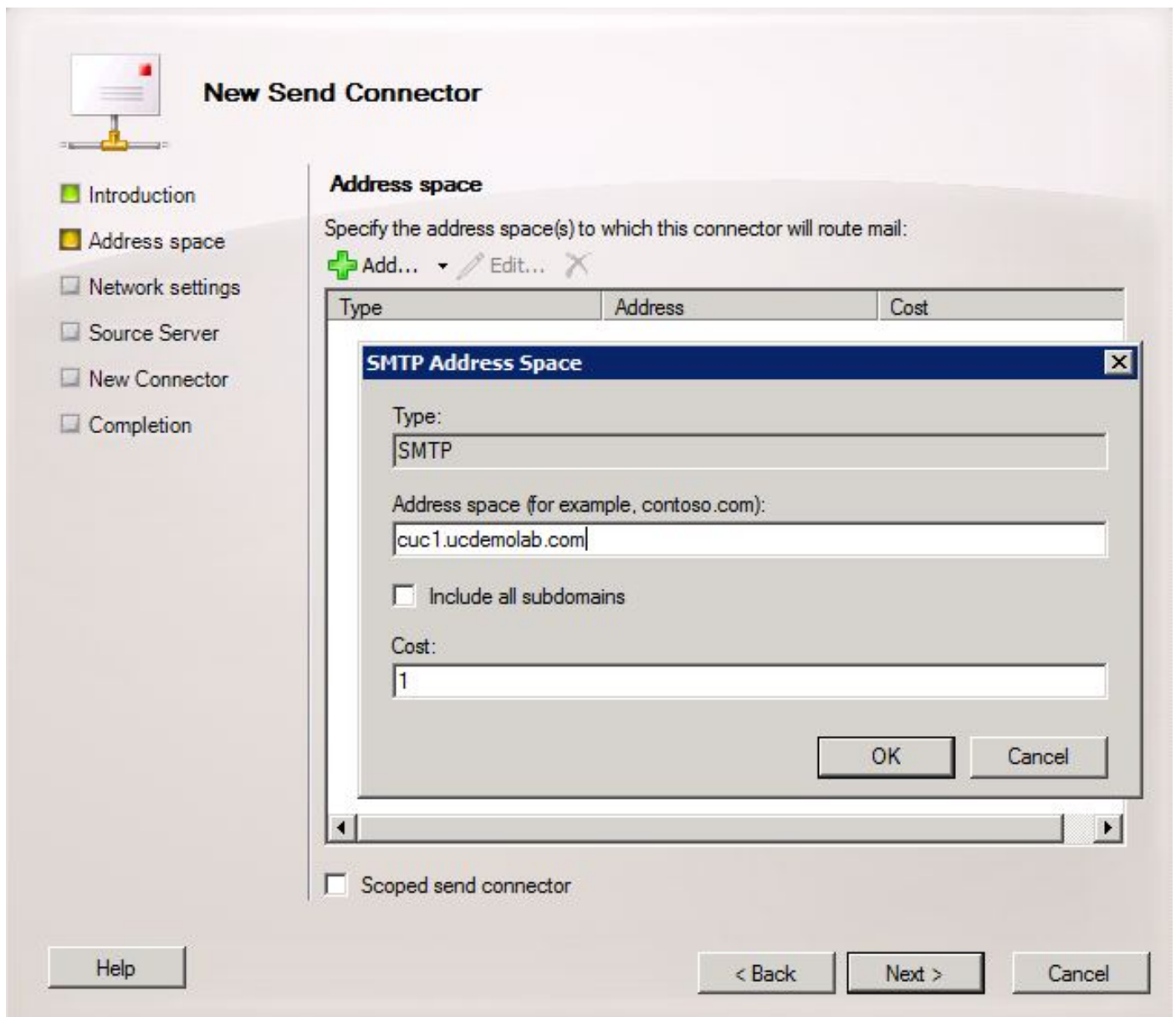


Choisissez la page de paramètres réseau, choisissez la **messagerie d'artère par les hôtes intelligents suivants** et cliquez sur Add. Quand la fenêtre s'ouvre, écrivez un IP address ou le nom de DN du serveur d'Unity Connection dans le domaine de l'espace d'adressage comme vu dans la figure 21.

Dans cet exemple, le domaine de SMTP et le nom DNS du serveur d'Unity Connection sont identique. Ceci n'est pas exigé et pas toujours le cas.

Cliquez sur OK pour fermer la fenêtre et puis pour cliquer sur Next.

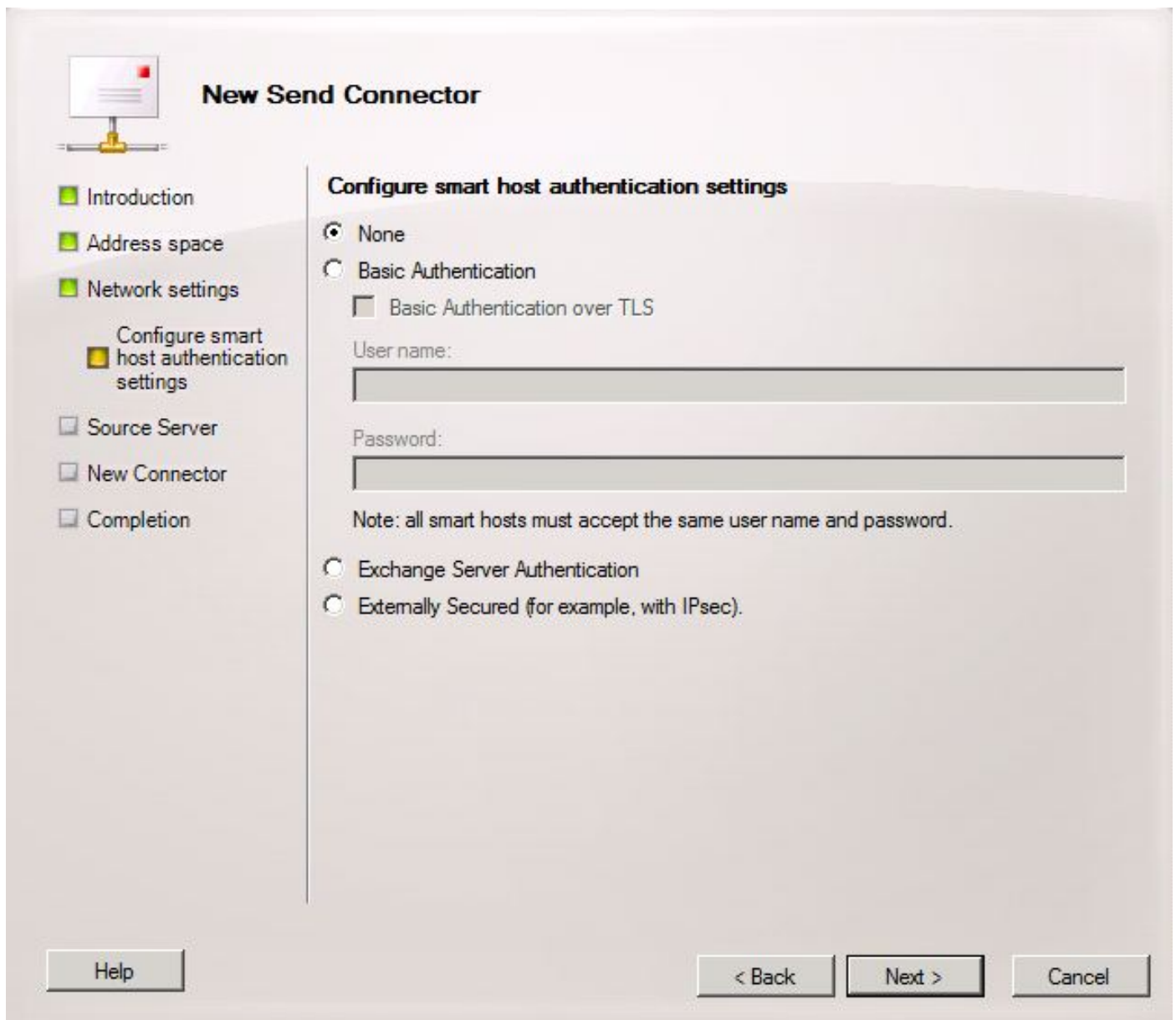
Figure 21



L'Unity Connection ne prend en charge pas l'accès authentifié à son service de SMTP ainsi n'en cliquez sur l'**aucun** case d'option dans les configurations d'authentification comme vu dans la figure 22.

Cliquez sur **Next** (Suivant).

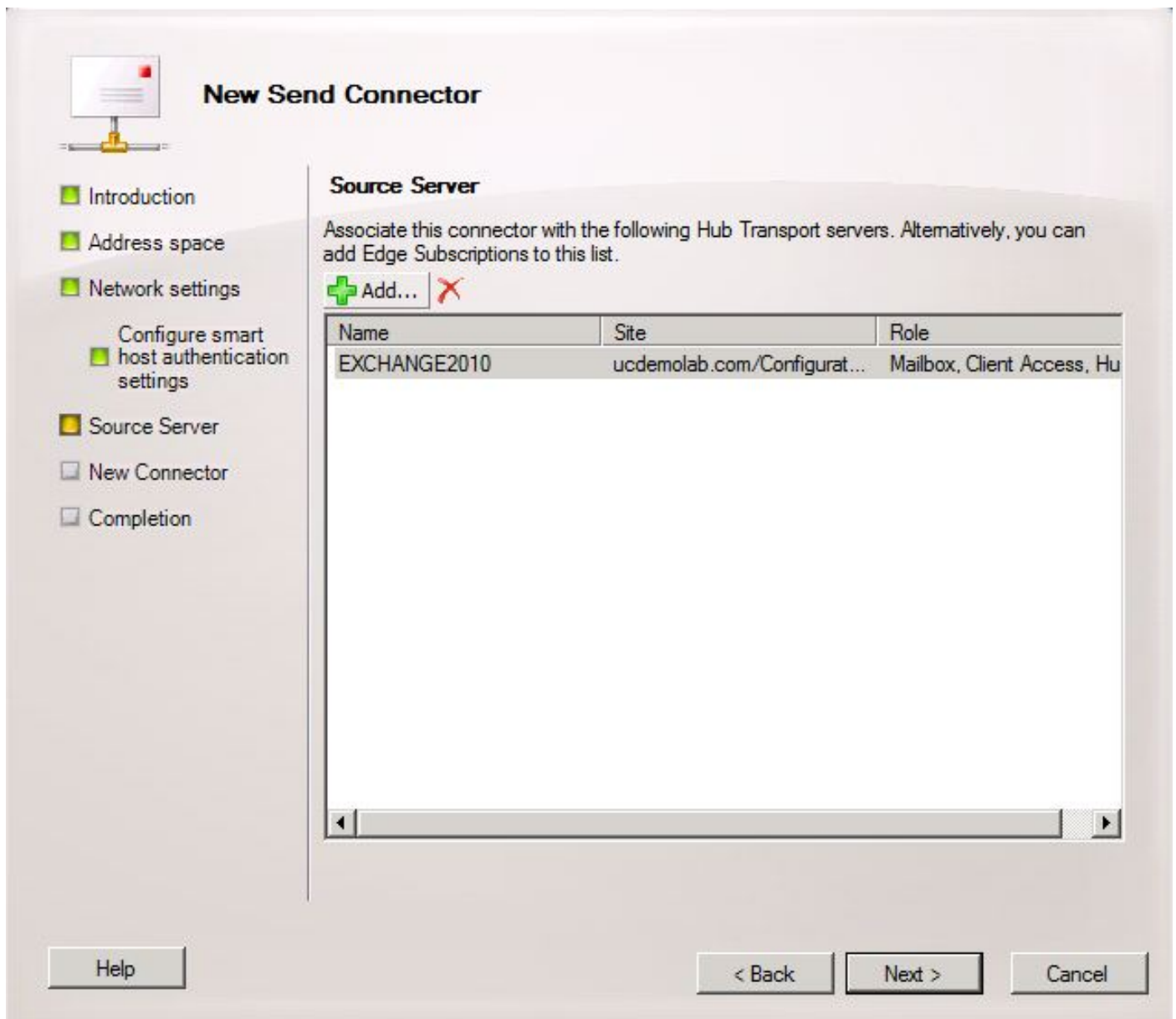
Figure 22



Dans la page de serveur source, entrez dans les serveurs exchanges qui les enverront message à l'Unity Connection. C'est important s'il y a des Listes d'accès de SMTP configurées dans l'Unity Connection qui bloquent les adresses IP non inscrites de envoyer message à l'Unity Connection. Par défaut, il devrait y avoir au moins un serveur table répertoriée comme vu dans la figure 23. Dans ce laboratoire, il y a seulement un serveur exchange tellement là n'est aucun besoin d'ajouter des autres.

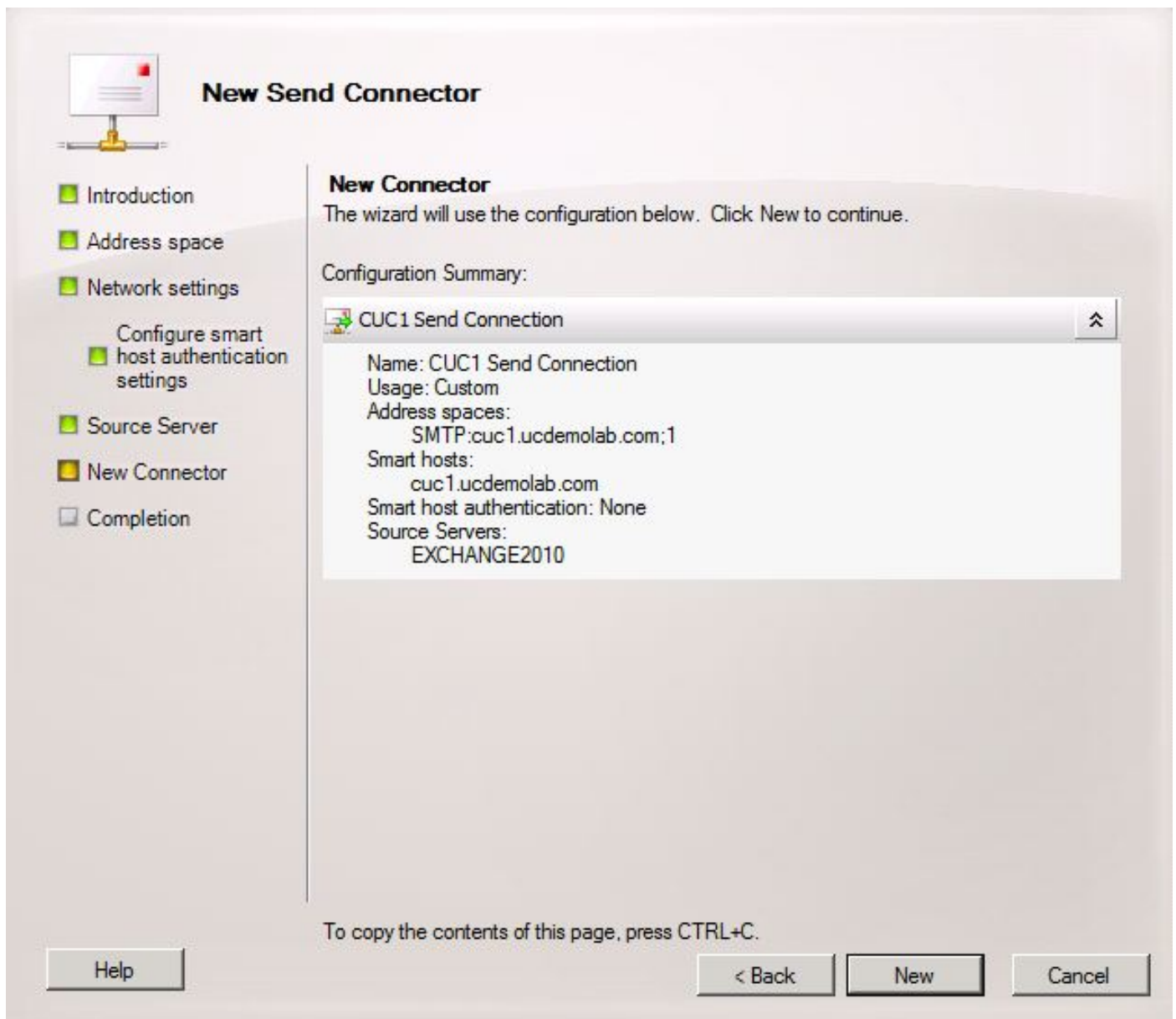
Cliquez sur **Next** (Suivant).

Figure 23



Vérifiez les informations de connecteur d'envoi et cliquez sur New. Sur la page suivante, cliquez sur Finish.

Figure 24



2.6 : Les messages du débranchement EHLO pour nouveau envoient le connecteur

En raison d'une limite dans l'Unity Connection, vous devez forcer des messages d'HÉLICOPTÈRE plutôt que les messages du par défaut EHLO qui permutent des utilisations.

Ouvrez le shell de Gestion d'échange et sélectionnez cette commande :

```
set-sendconnector <Send Connector Defined in Step 2.5> -forceHELO 1
```

Afin de vérifier la commande fonctionnée, sélectionner cette commande et vérifier le champ de forceHELO est placé « vrai » :

```
get-sendconnector <Send Connector Defined in Step 2.5> | format-list
```

Figure 25

```
Machine: EXCHANGE2010.ucdemolab.com

Welcome to the Exchange Management Shell!

Full list of cmdlets: Get-Command
Only Exchange cmdlets: Get-ExCommand
Cmdlets that match a specific string: Help *<string>*
Get general help: Help
Get help for a cmdlet: Help <cmdlet name> or <cmdlet name> -?
Show quick reference guide: QuickRef
Exchange team blog: Get-ExBlog
Show full output for a command: <command> | Format-List

Tip of the day #79:
Management role assignments determine what management roles are associated with management role groups and management role assignment policies. Role assignments also control what objects users who are members of role groups or assignment policies can modify using the cmdlets available on the associated management roles.

VERBOSE: Connecting to EXCHANGE2010.ucdemolab.com
VERBOSE: Connected to EXCHANGE2010.ucdemolab.com.
[PS] C:\Windows\system32>
[PS] C:\Windows\system32>
[PS] C:\Windows\system32>
[PS] C:\Windows\system32>set-sendconnector "CUC1 Send Connection" -forceHELO 1
[PS] C:\Windows\system32>
[PS] C:\Windows\system32>
[PS] C:\Windows\system32>
[PS] C:\Windows\system32>get-sendconnector "CUC1 Send Connection" | format-list

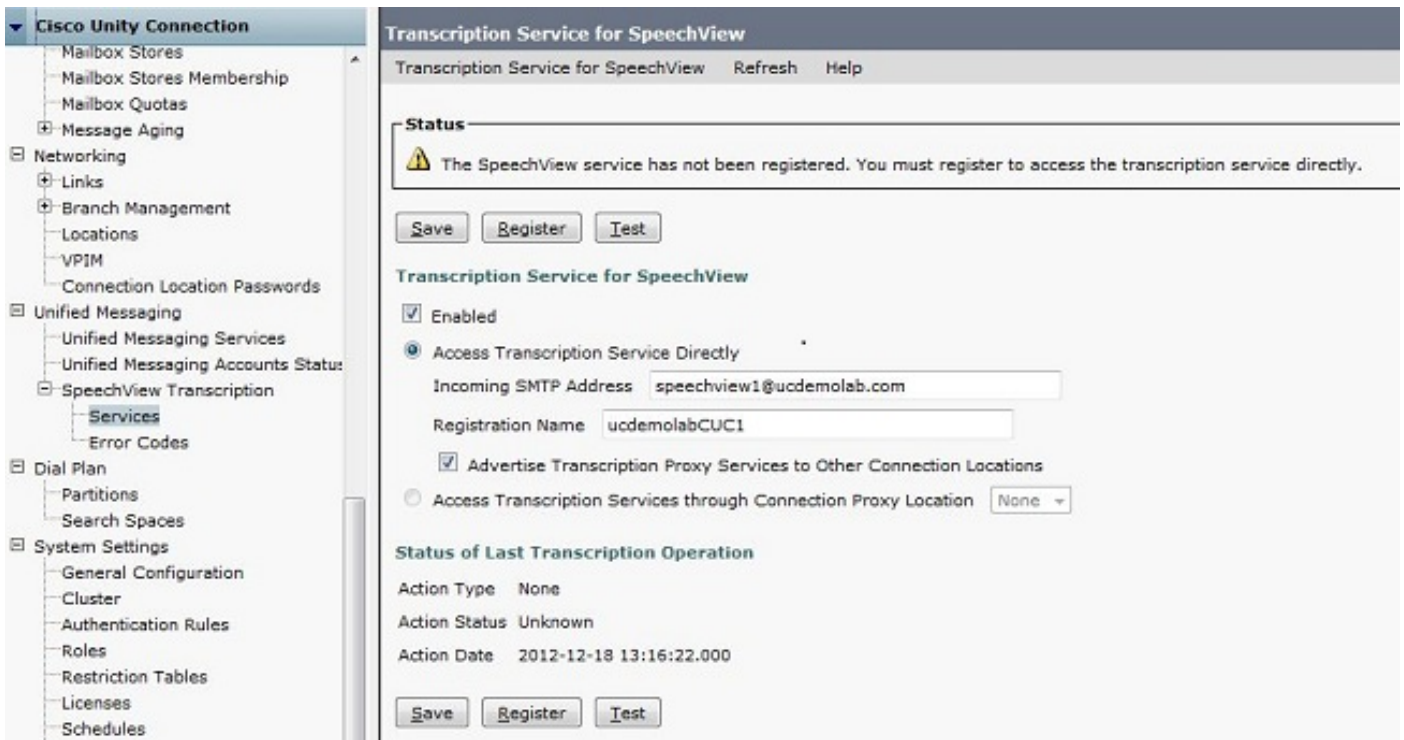
AddressSpaces           : <SMTP:cuc1.ucdemolab.com;1>
AuthenticationCredential :
Comment                 :
ConnectedDomains        : <>
ConnectionInactivityTimeout : 00:10:00
DNSRoutingEnabled       : False
DomainSecureEnabled     : False
Enabled                  : True
ErrorPolicies           : Default
ForceHELO                : True
Fqdn                     :
HomeMta                  : Microsoft MTA
HomeMtaServerId         : EXCHANGE2010
Identity                 : CUC1 Send Connection
IgnoreSIPARTITLS        : False
IsScopedConnector       : False
IsSntpConnector         : True
LinkedReceiveConnector  :
MaxMessageSize           : 10 MB (10,485,760 bytes)
Name                     : CUC1 Send Connection
Port                     : 25
ProtocolLoggingLevel    : None
RequireOrg               : False
RequireTLS               : False
SmartHostAuthMechanism  : None
SmartHosts               : <cuc1.ucdemolab.com>
SmartHostsString        : cuc1.ucdemolab.com
SmtptMaxMessagesPerConnection : 20
SourceIPAddress          : 0.0.0.0
SourceRoutingGroup      : Exchange Routing Group (D4BGGZMFD01QNBJR)
SourceTransportServers  : <EXCHANGE2010>
TlsAuthLevel            :
TlsDomain                :
UseExternalDNSServersEnabled : False
```

Quittez le shell de Gestion d'échange.

Enregistrez le service de SpeechView

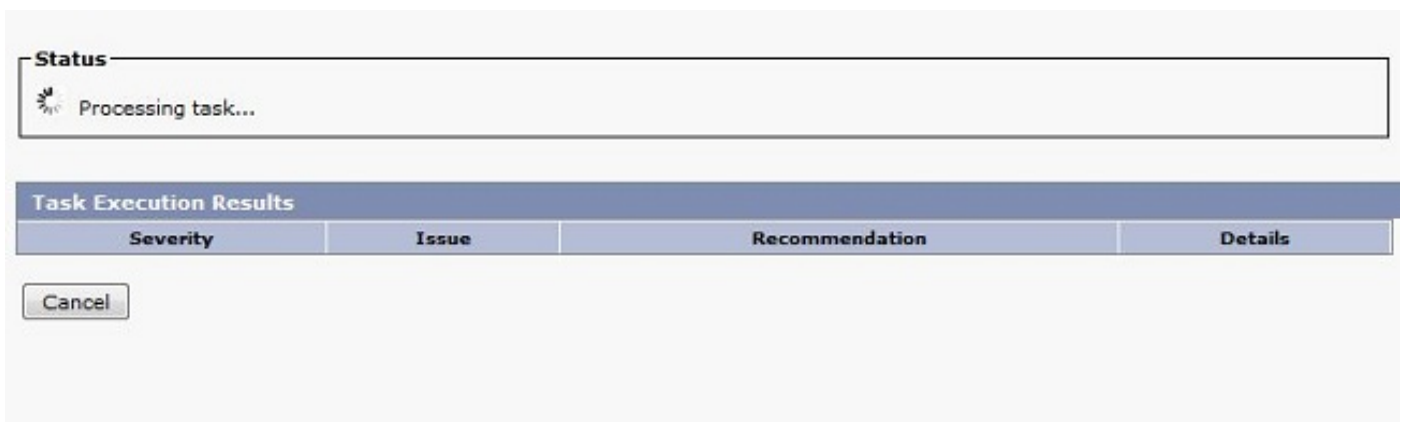
Naviguez vers la messagerie unifiée de services de SpeechView > la transcription > les services de SpeechView dans les pages de gestion d'Unity Connection. [Registre de clic](#).

Figure 26



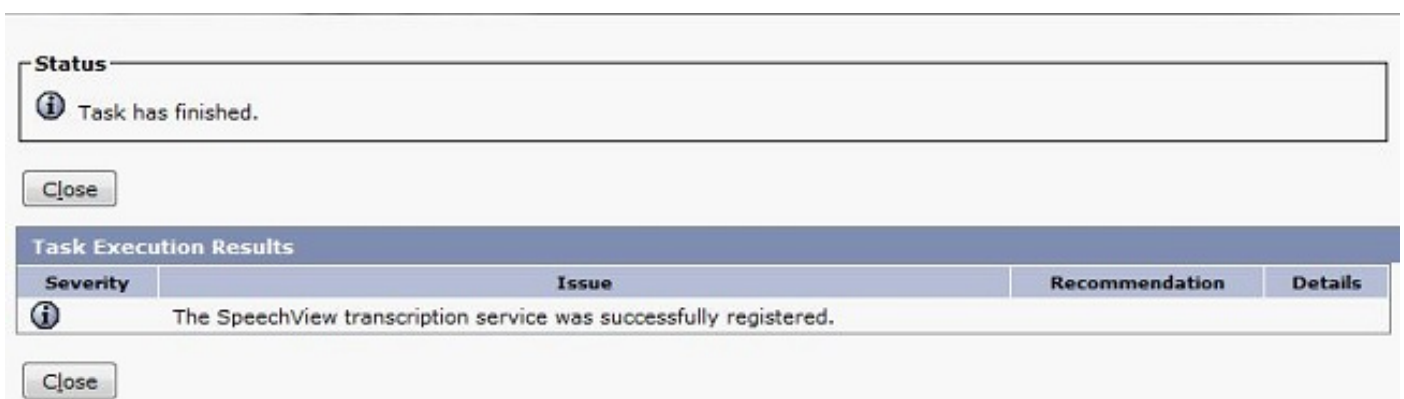
Une nouvelle fenêtre contextuelle apparaît comme vu dans la figure 27. Assurez-vous que des popups ne sont pas bloqués par le navigateur. Tandis que l'enregistrement est actuel, la fenêtre affiche un statut de « traiter la tâche ».

Figure 27



Le processus peut prendre n'importe où de 5 à 15 minutes. Quand le procédé d'enregistrement est complet, la fenêtre change son texte comme vu dans la figure 28.

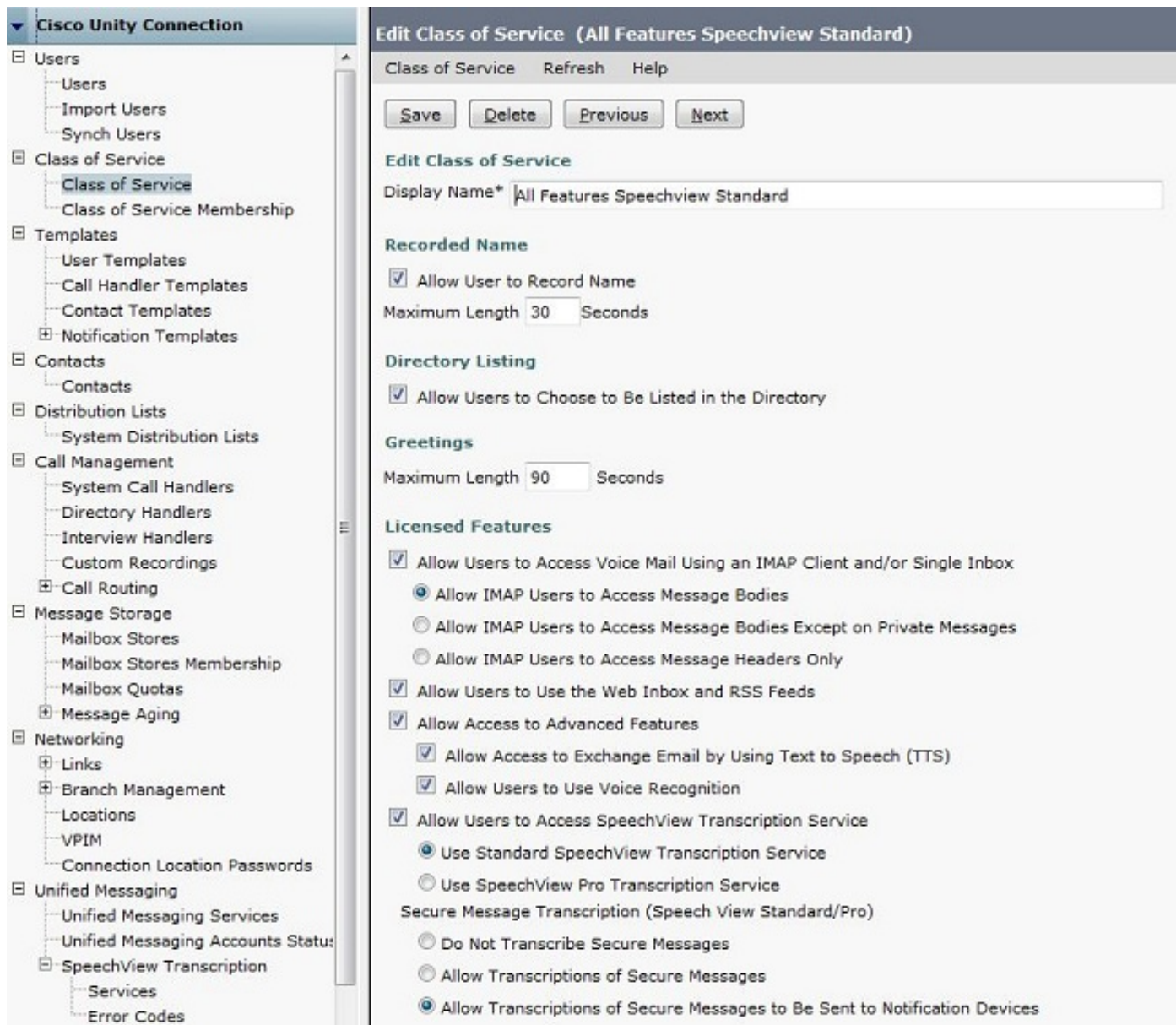
Figure 28



Test de transcription de SpeechView

Afin d'activer SpeechView pour un utilisateur, les options de SpeechView doivent être sélectionnées dans la **classe de service** > la **classe de service** comme vu au bas de la figure 29.

Figure 29



Une fois que les options sont activées un périphérique de notification peut être configuré. Dans le cas de cet exemple, une intégration simple de boîte de réception est déjà configurée.

Après qu'un message soit synchronisé au serveur exchange, l'Unity Connection commence le processus de SpeechView. Une fois que le message est transcrit, et utilise VMO (Viewmail pour des perspectives) avec Microsoft Outlook, la transcription apparaît en tant qu'élément du message vocal synchronisé comme vu dans la figure 30.

Figure 30



Voice Message ^

0:00 / 0:07 ⏪ Speed ⏩

Message from Doug Rufalo (2002)
Doug Rufalo

[ViewMail](#)

Sent: Thu 1/31/2013 3:41 PM
To: Chris Ward

 [Message](#)  [VoiceMessage.wav \(62 KB\)](#)

"Hey Chris it's Doug. I'm leaving you a message to test speech the standard transcription. Thanks. Bye." - Powered by Dragon

Transcription v

"Hey Chris it's Doug. I'm leaving you a message to test speech the standard transcription. Thanks. Bye." - Powered by Dragon

Vérifiez

Aucune procédure de vérification n'est disponible pour cette configuration.

Dépanner

Il n'existe actuellement aucune information de dépannage spécifique pour cette configuration.