

Unité organisationnelle personnalisée pour l'intégration LDAP entre Call Manager et Active Directory

Contenu

[Introduction](#)

[Conditions préalables](#)

[Conditions requises](#)

[Components Used](#)

[Configuration](#)

[Configuration sur le serveur AD](#)

[Configuration sur CUCM](#)

[Vérification](#)

[Dépannage](#)

Introduction

Ce document décrit la procédure de création d'une nouvelle unité d'organisation (OU) personnalisée pour les utilisateurs spéciaux lorsque vous avez une unité d'organisation principale.

Conditions préalables

Conditions requises

Cisco recommande que vous connaissiez le serveur Active Directory (AD).

Components Used

Les informations de ce document sont basées sur Cisco Unified Call Manager (CUCM) version 10.5.2.13900-12.

The information in this document was created from the devices in a specific lab environment. All of the devices used in this document started with a cleared (default) configuration. If your network is live, make sure that you understand the potential impact of any command.

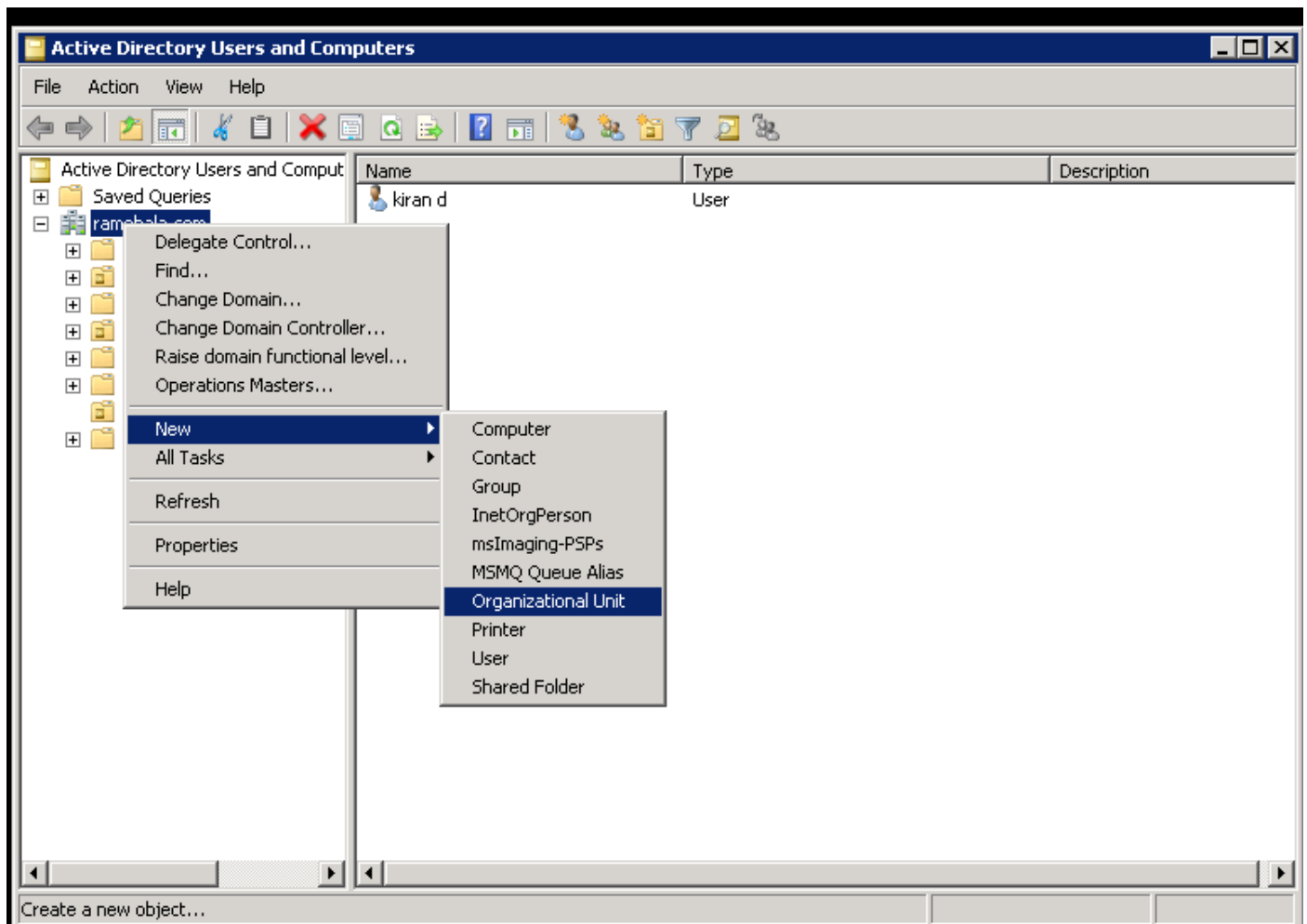
Configuration

Configuration sur le serveur AD

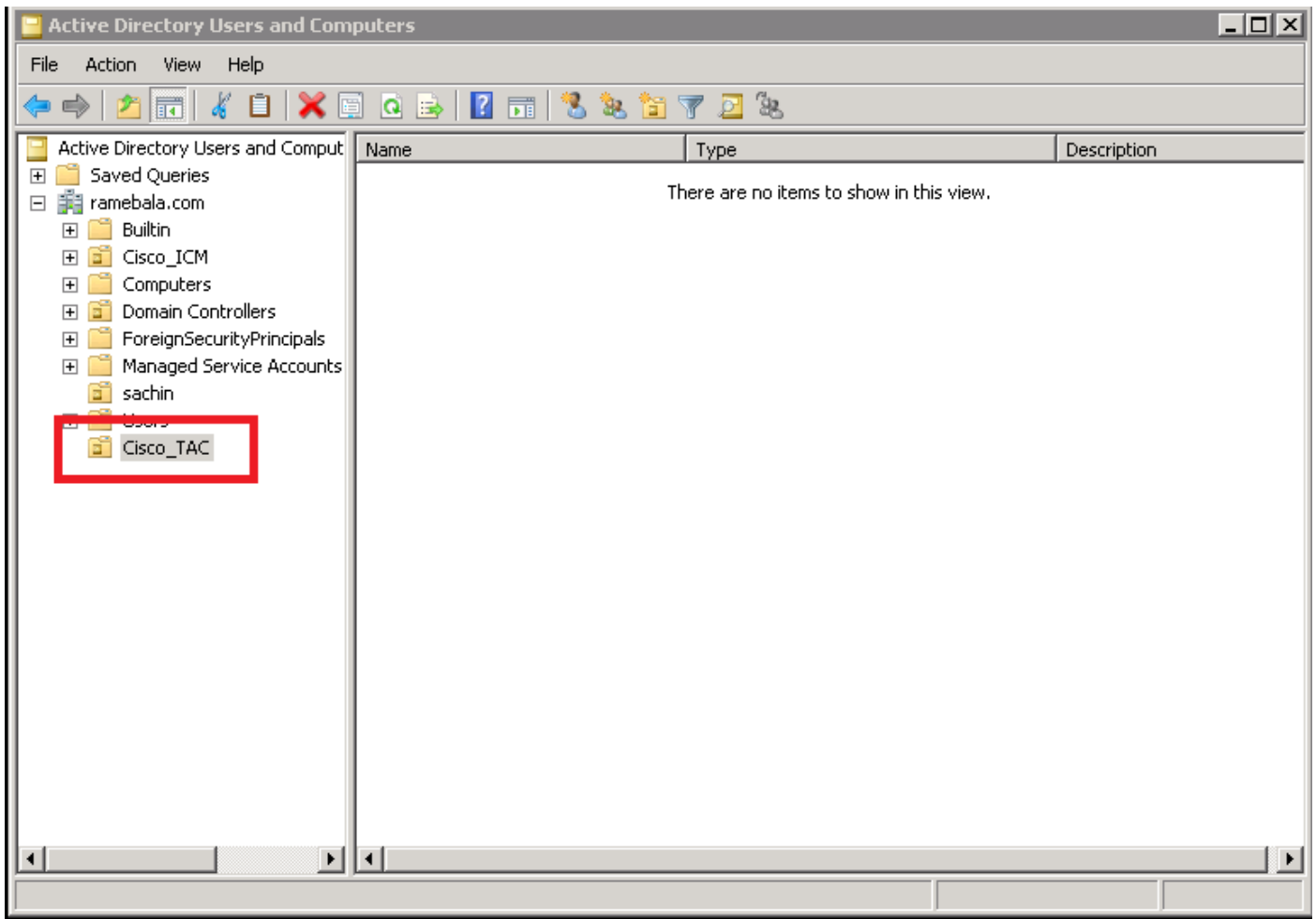
Étape 1. Créer une unité d'organisation.

Cliquez avec le bouton droit sur l'unité d'organisation principale et sélectionnez **Nouveau > Unité**

organisationnelle.

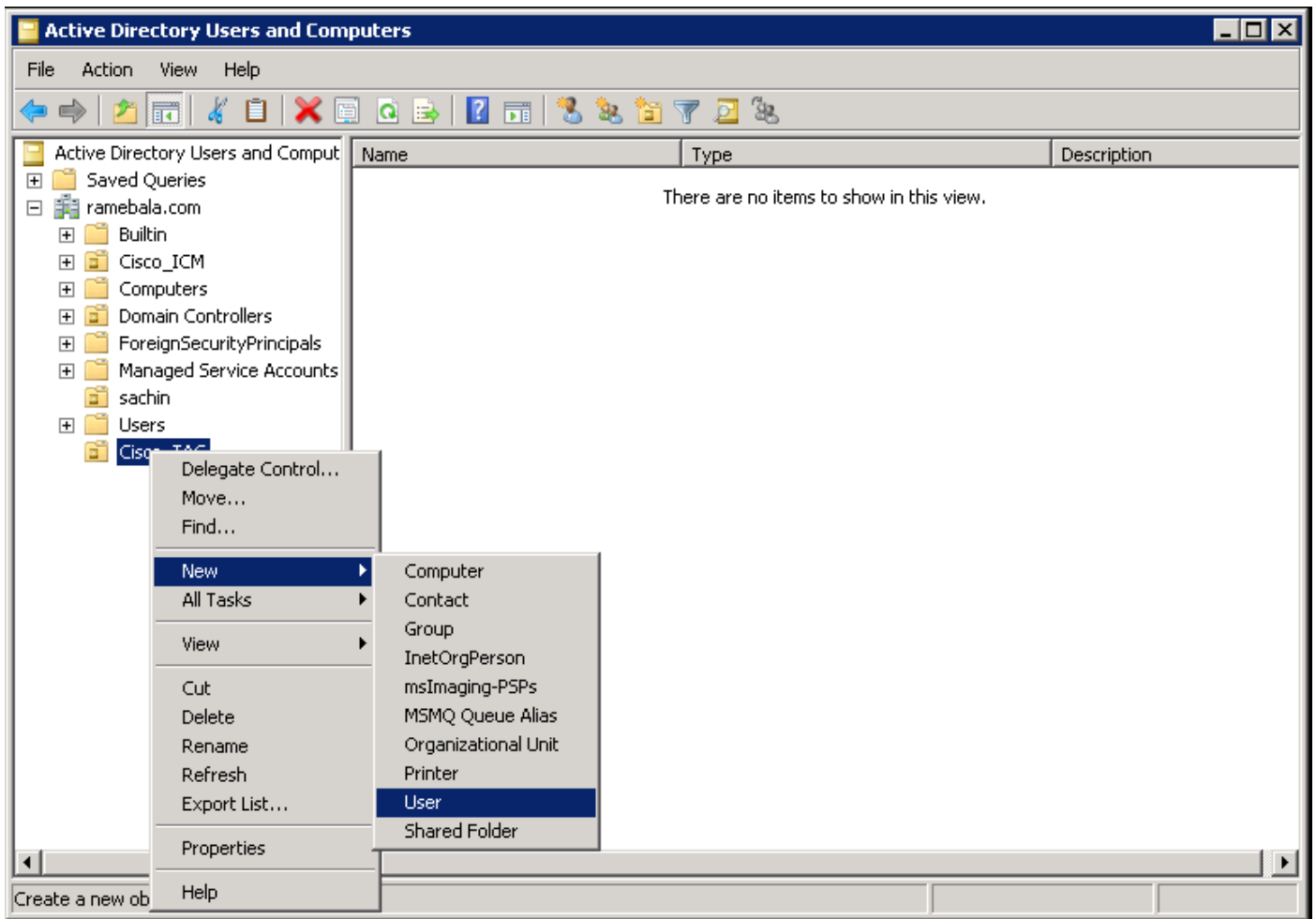


Étape 2. Vérifiez l'unité d'organisation nouvellement créée. (Dans cet exemple, l'unité d'organisation nouvellement créée est « Cisco_TAC. »)



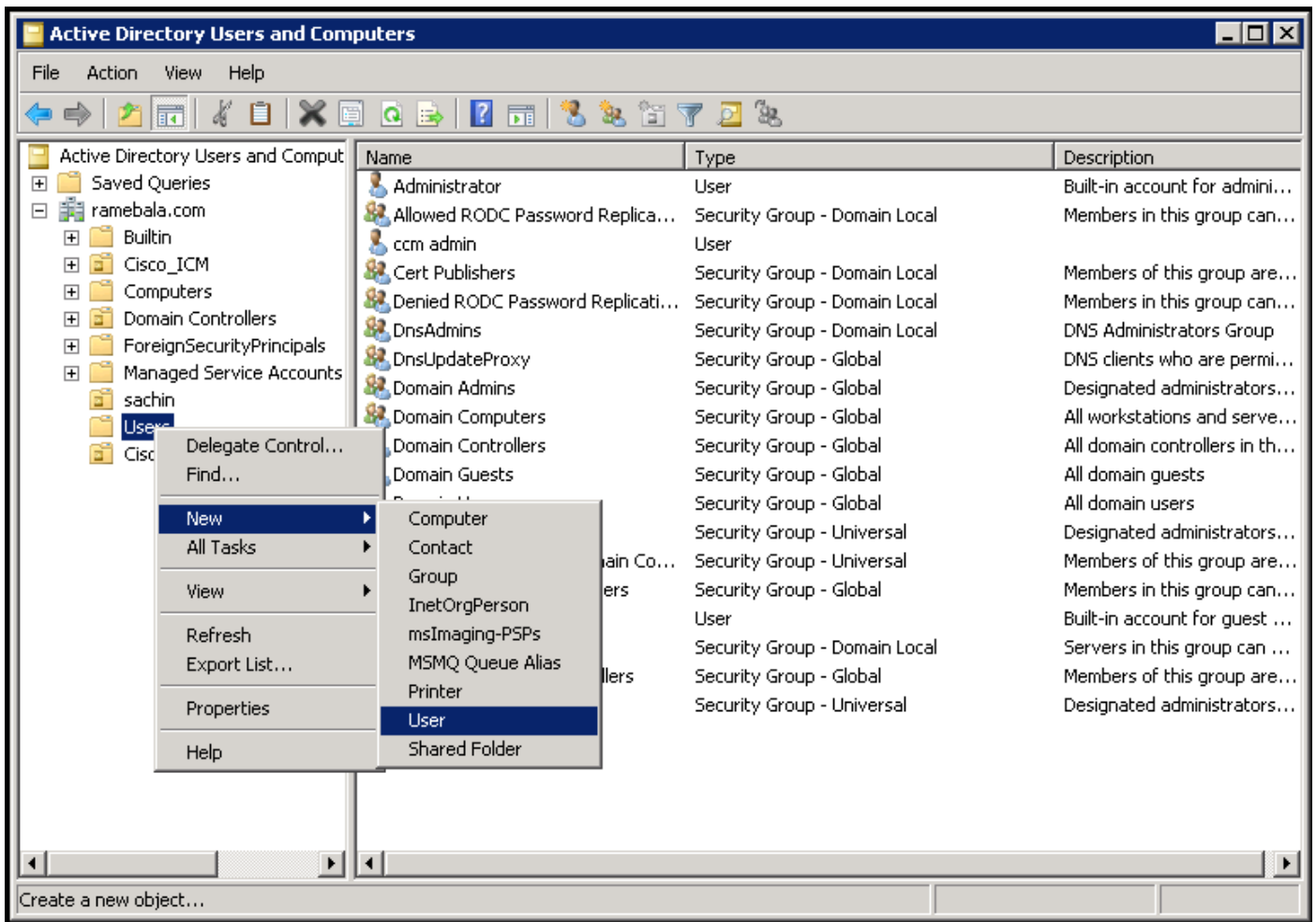
Étape 3. Ajouter des utilisateurs dans la nouvelle unité d'organisation.

Cliquez avec le bouton droit sur la nouvelle unité d'organisation et choisissez **Nouveau > Utilisateur**.

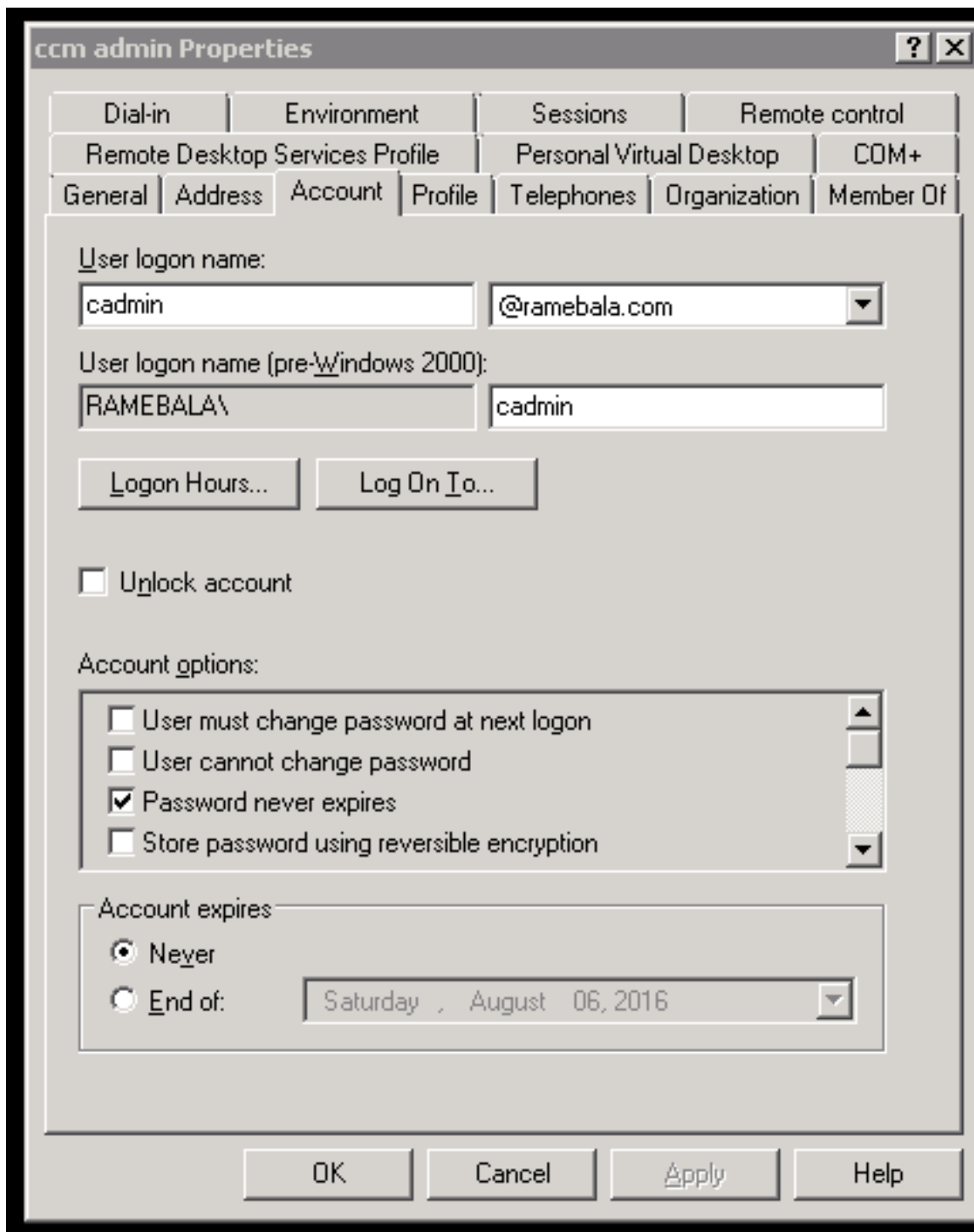


Étape 4. Créez un utilisateur qui comblera l'écart entre le serveur AD et CUCM.

Cliquez avec le bouton droit sur **Utilisateurs** et choisissez **Nouveau > Utilisateur**.



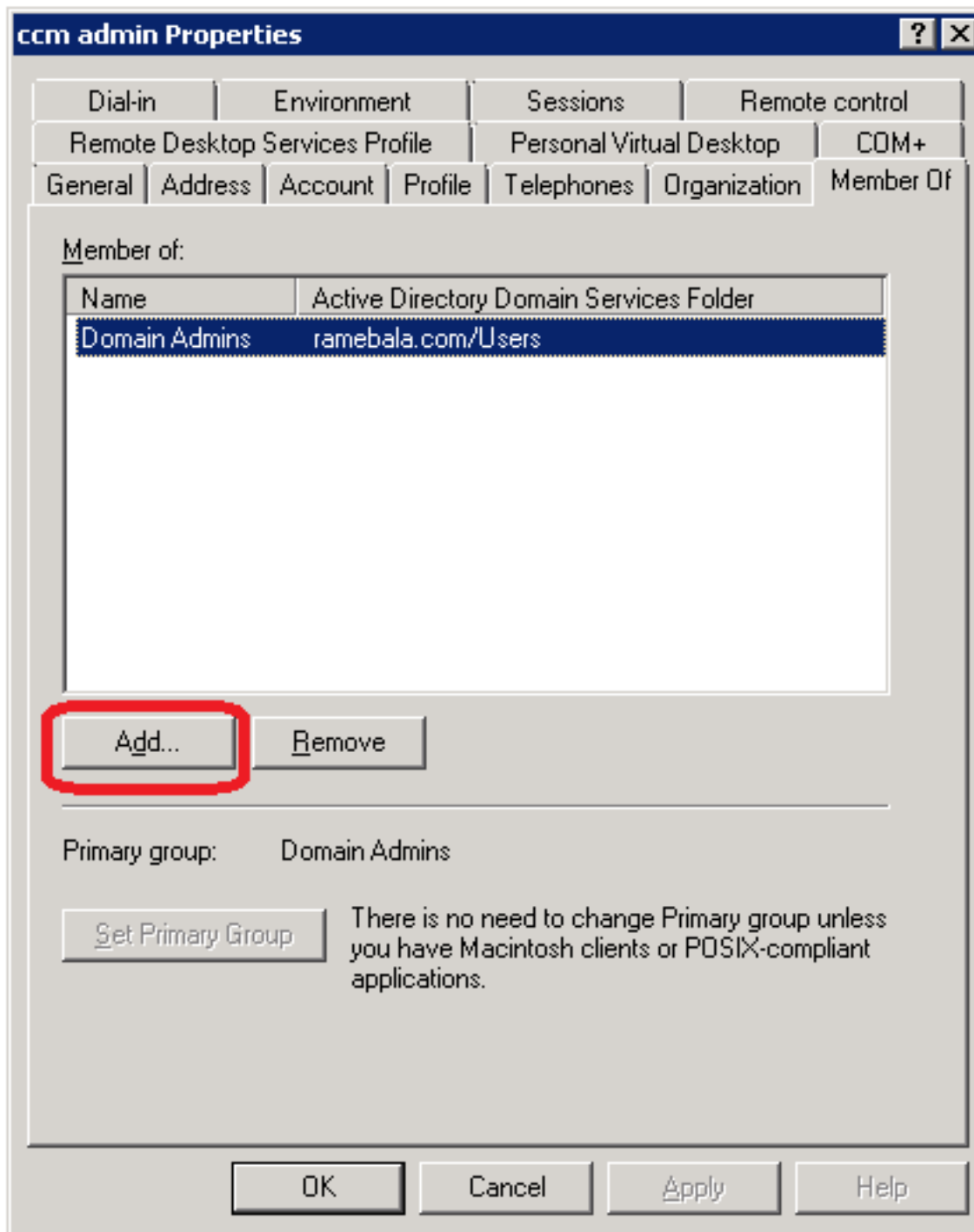
Le nouvel utilisateur est créé. Cet utilisateur doit être membre de l'administrateur de domaine.



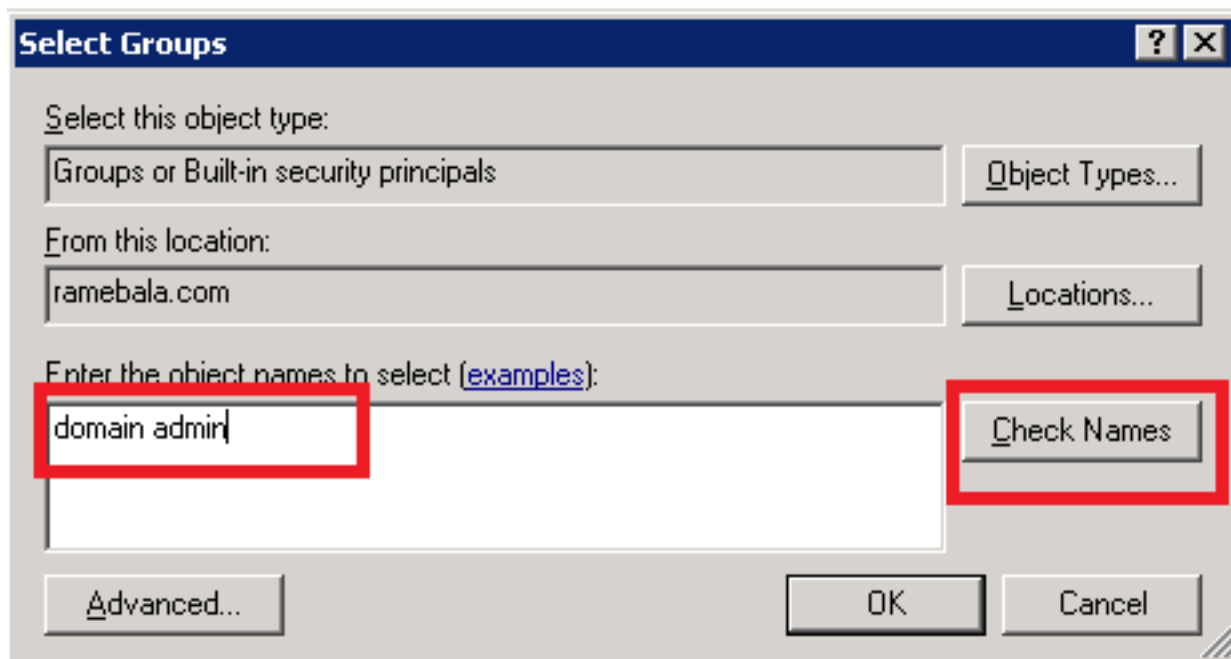
Étape 5. Cliquez avec le bouton droit sur **Utilisateur > Propriétés**.

Dans la boîte de dialogue Propriétés, sélectionnez l'onglet **Membre de**.

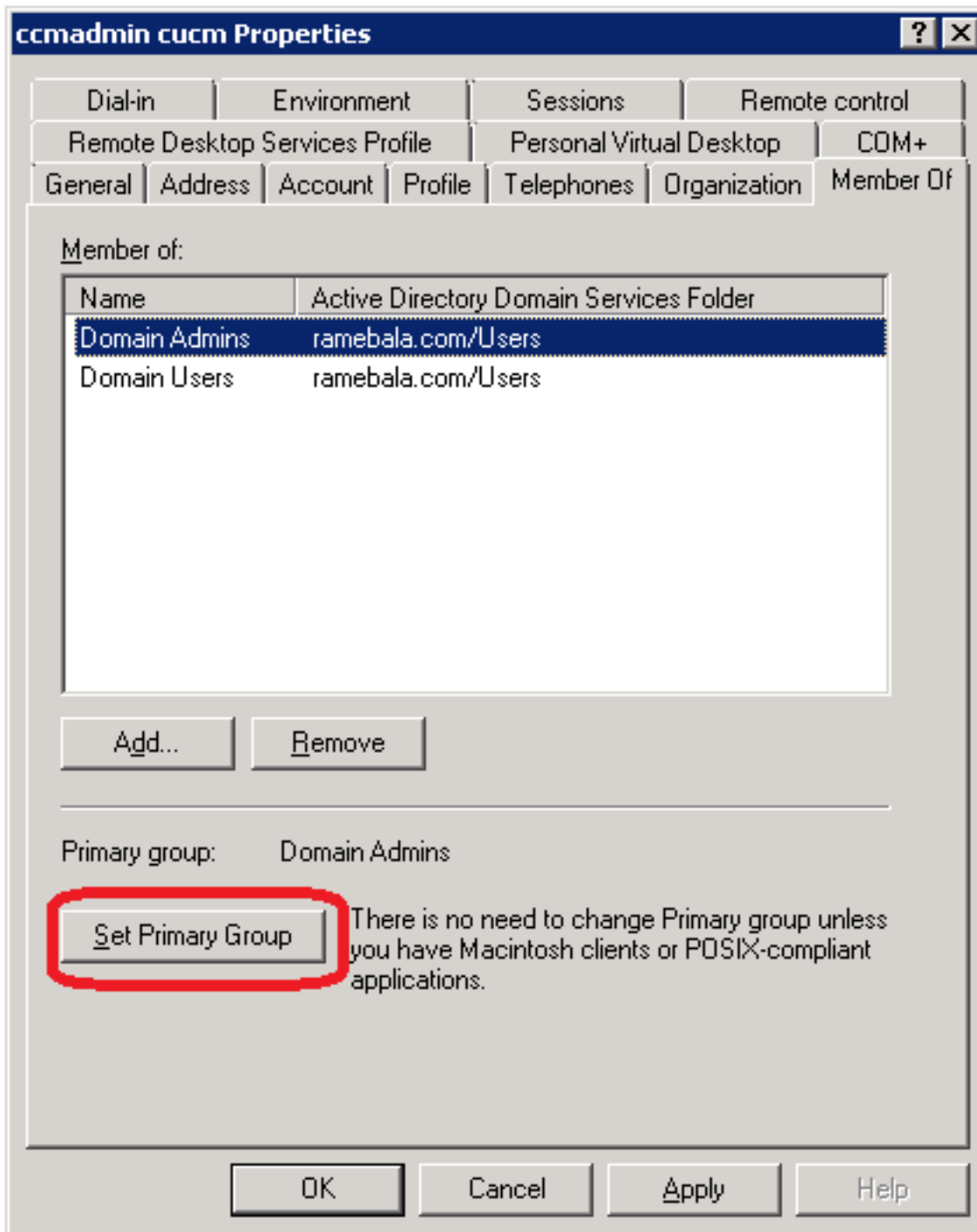
Dans l'onglet **Membre de**, cliquez sur **Ajouter**.



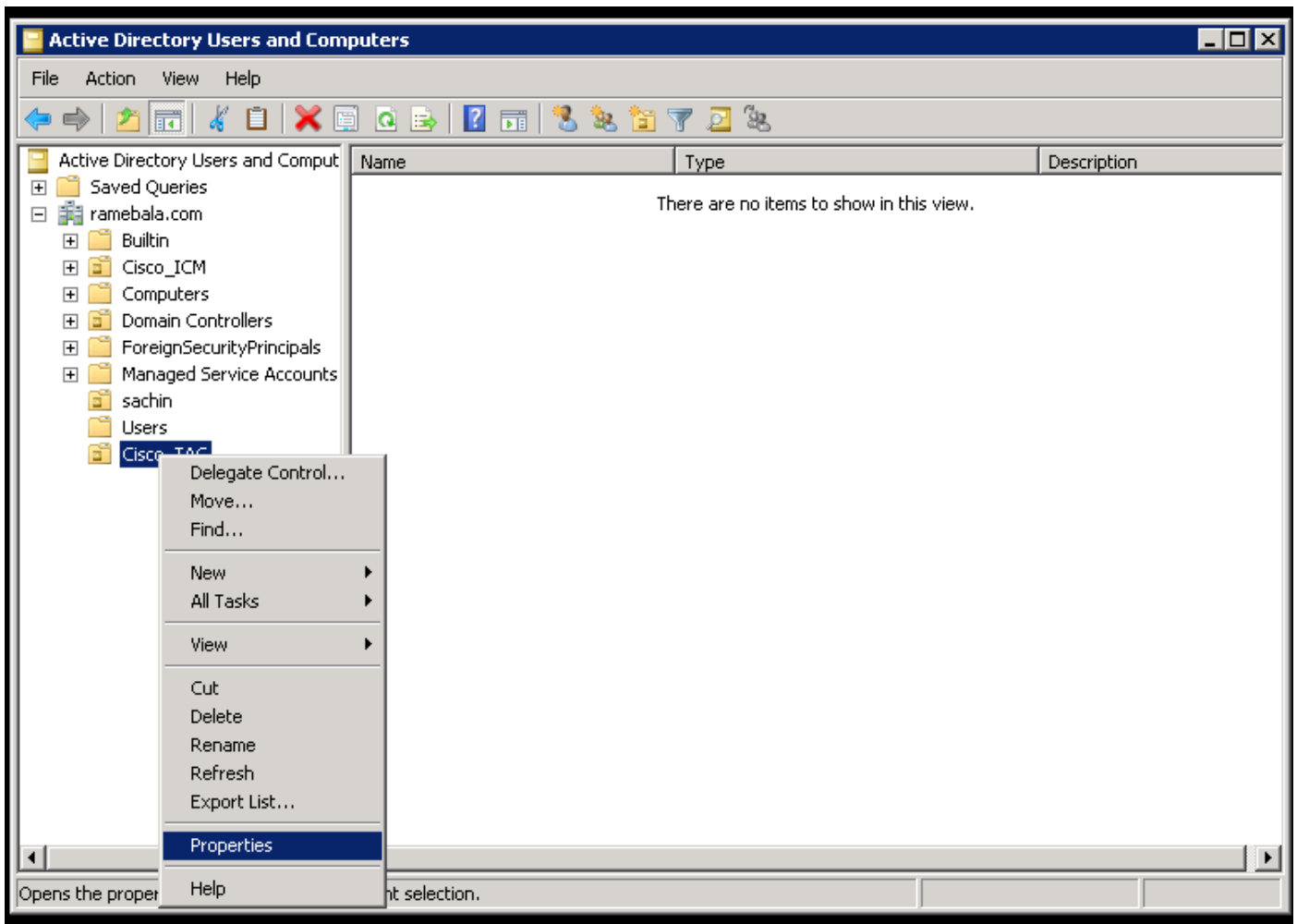
Étape 6. Pour sélectionner les noms d'objet, entrez « domain admin » et cliquez sur **Check Names**.



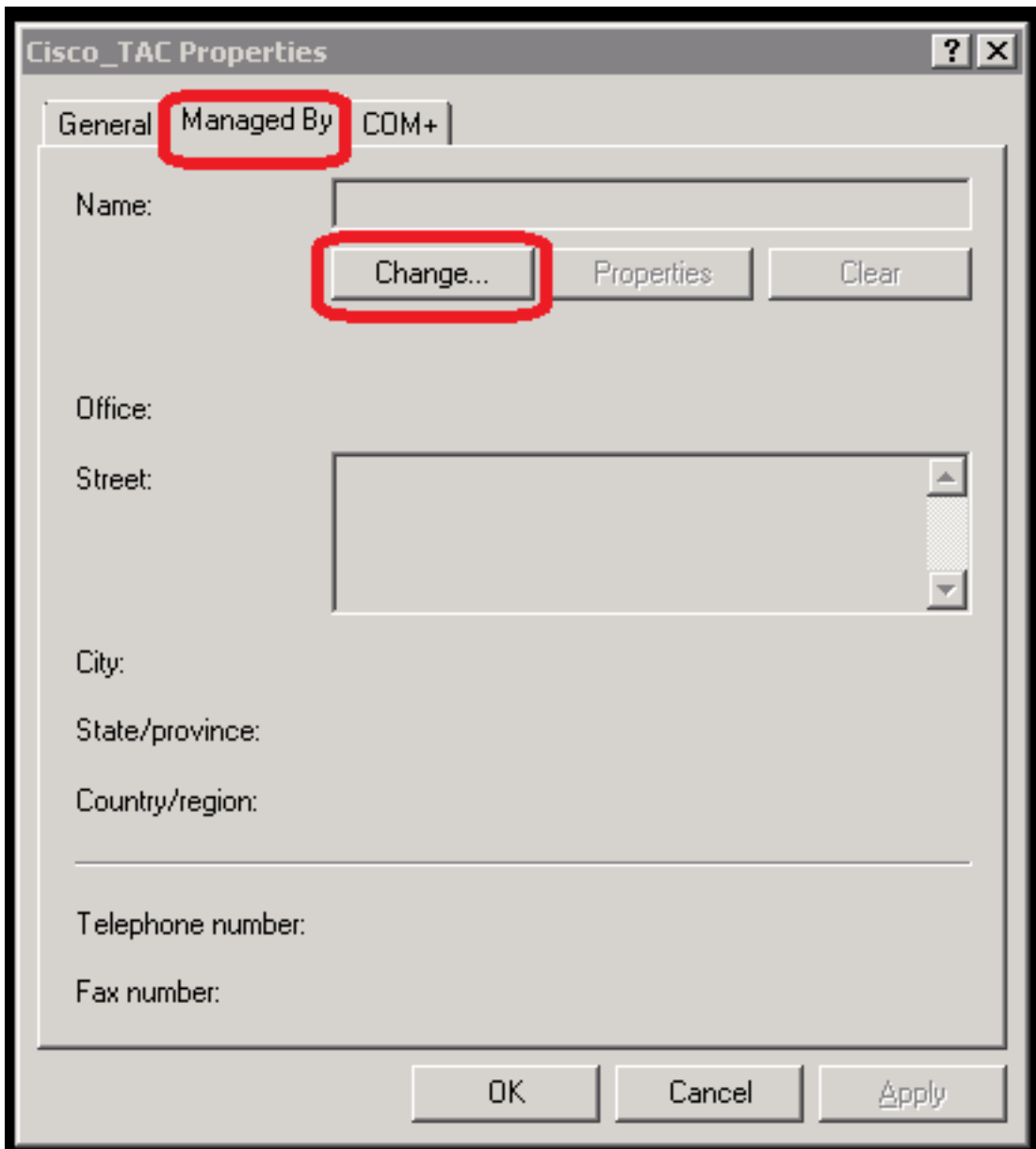
Étape 7. Sélectionnez **Administrateurs de domaine** et cliquez sur **Définir le groupe principal** ; puis supprimer **les utilisateurs de domaine**.



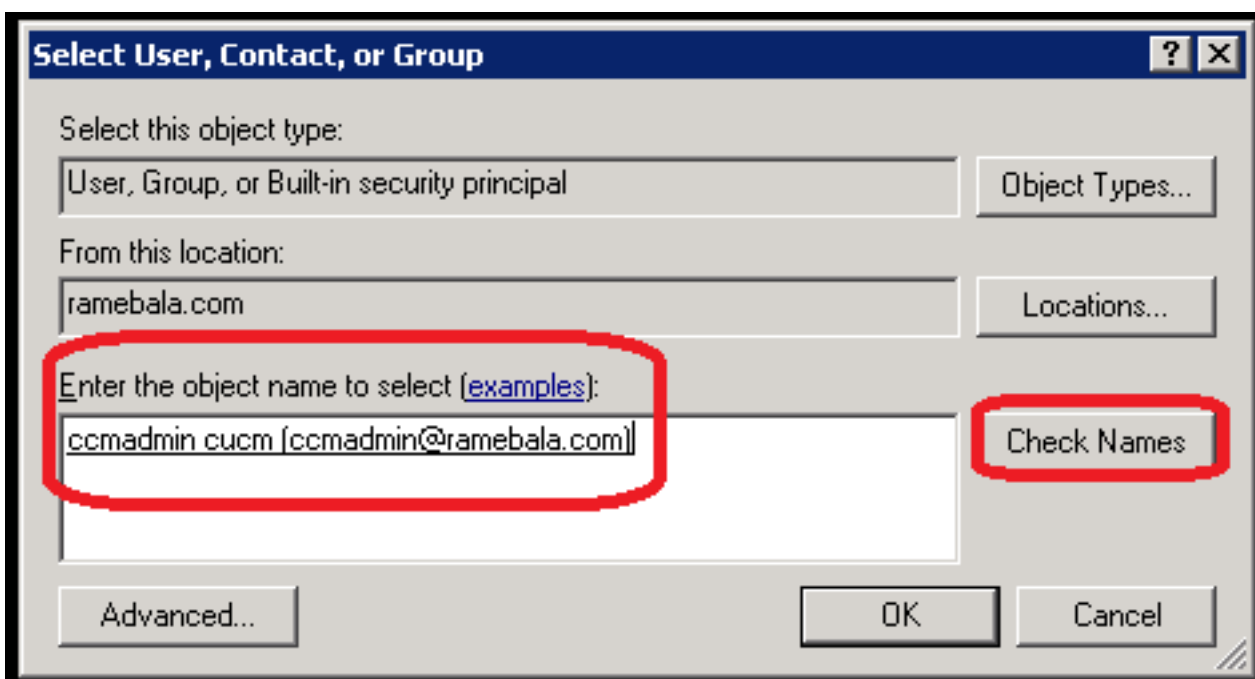
Étape 8. Cliquez avec le bouton droit sur la nouvelle unité d'organisation (Cisco_TAC dans cet exemple) et sélectionnez **Propriétés**.



Étape 9. Dans la boîte de dialogue Propriétés, sélectionnez l'onglet **Géré par** et cliquez sur **Modifier**.

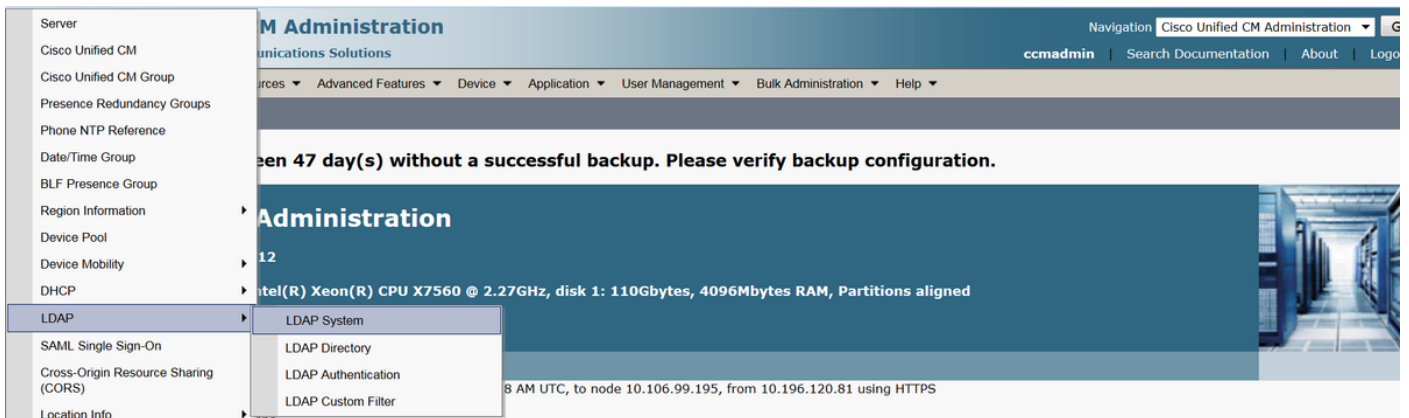


Étape 10. Entrez le nom de l'objet à sélectionner (nom d'utilisateur créé pour relier le serveur AD et CUCM à l'étape 4), puis cliquez sur **Vérifier les noms**.

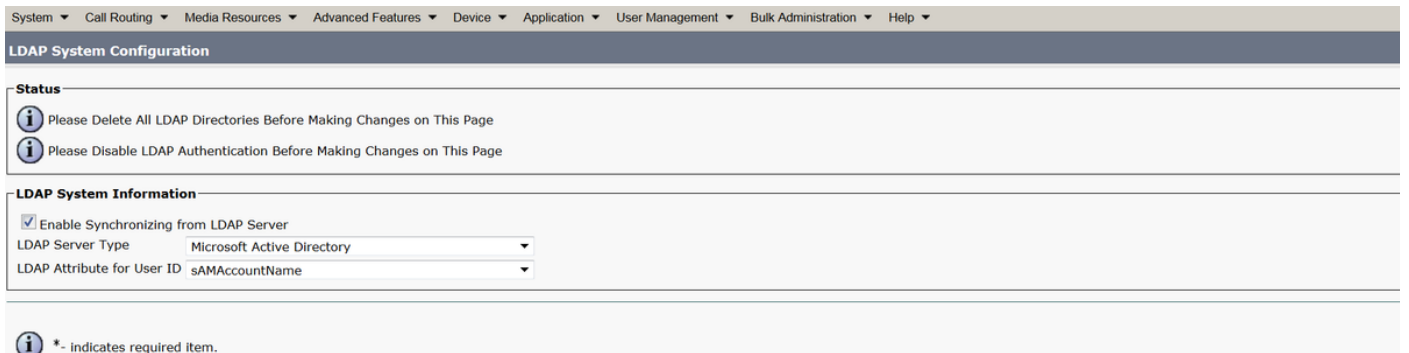


Configuration sur CUCM

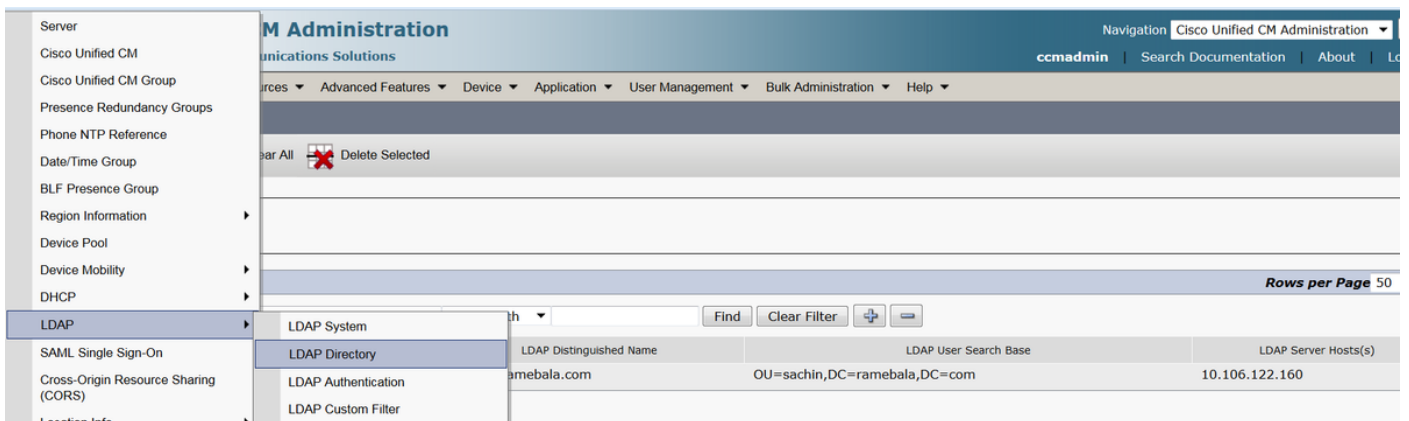
Étape 11. Accédez à **Système > LDAP > Système LDAP**.



Étape 12. Cochez la case **Activer la synchronisation à partir du serveur LDAP**.



Étape 13. Accédez à **System > LDAP > LDAP Directory**.



Étape 14. Cliquez sur **Ajouter nouveau**.

LDAP Directory



Save

- Status



Status: Ready

- LDAP Directory Information

LDAP Configuration Name*	<input type="text" value="TAC_LDAP"/>
LDAP Manager Distinguished Name*	<input type="text" value="cadmin@ramebala.com"/>
LDAP Password*	<input type="password" value="....."/>
Confirm Password*	<input type="password" value="....."/>
LDAP User Search Base*	<input type="text" value="OU=Cisco_TAC,DC=ramebala,DC=com"/>
LDAP Custom Filter	<input type="text" value=" < None >"/>

Note:

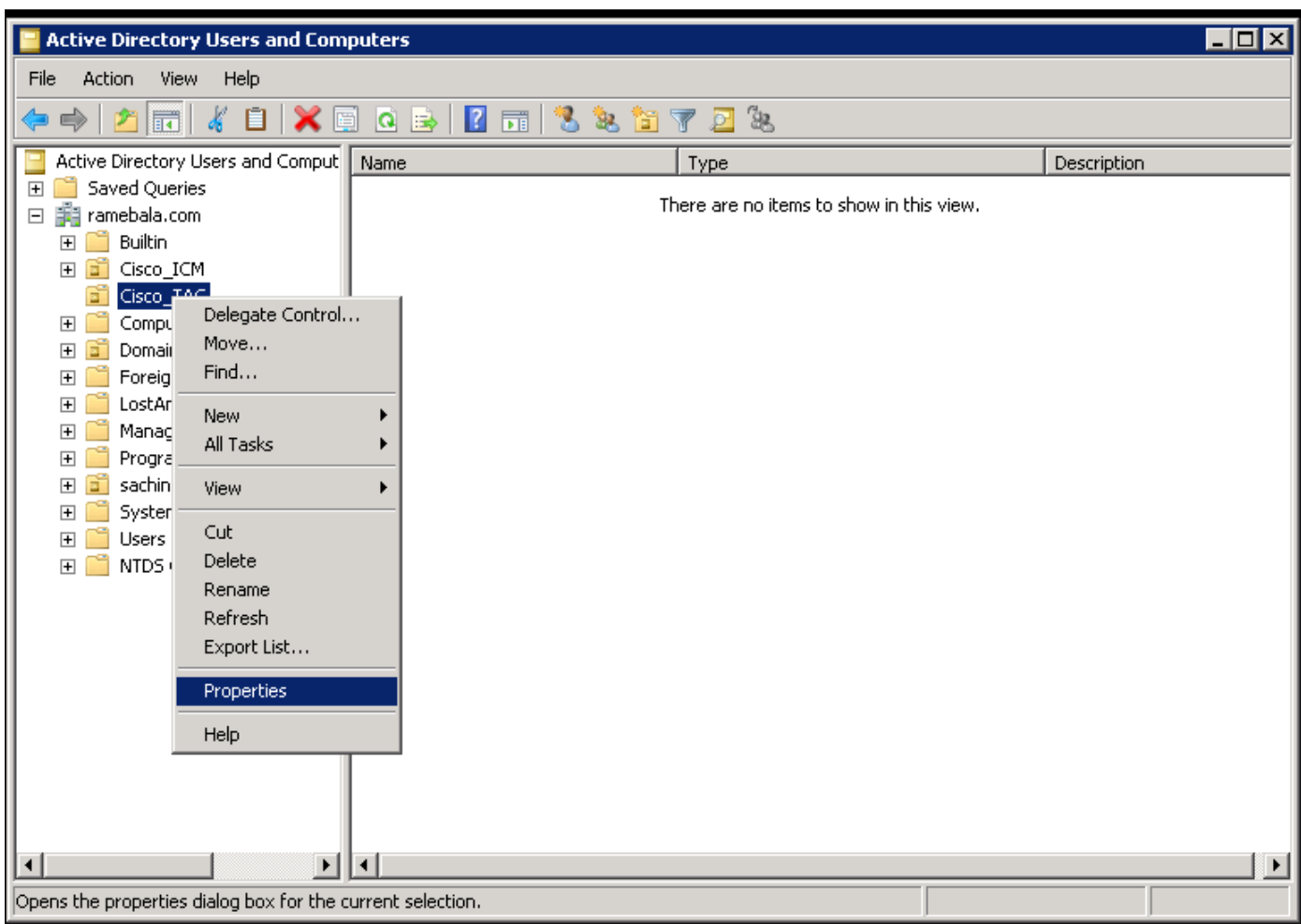
Nom de configuration LDAP : Cette valeur correspond à n'importe quel nom d'une configuration LDAP.

Nom unique du gestionnaire LDAP : Cette valeur doit être le nom d'utilisateur de l'utilisateur du pont AD et CUCM.

Mot de passe LDAP : Cette valeur est le mot de passe de l'utilisateur du pont créé à l'étape 4.

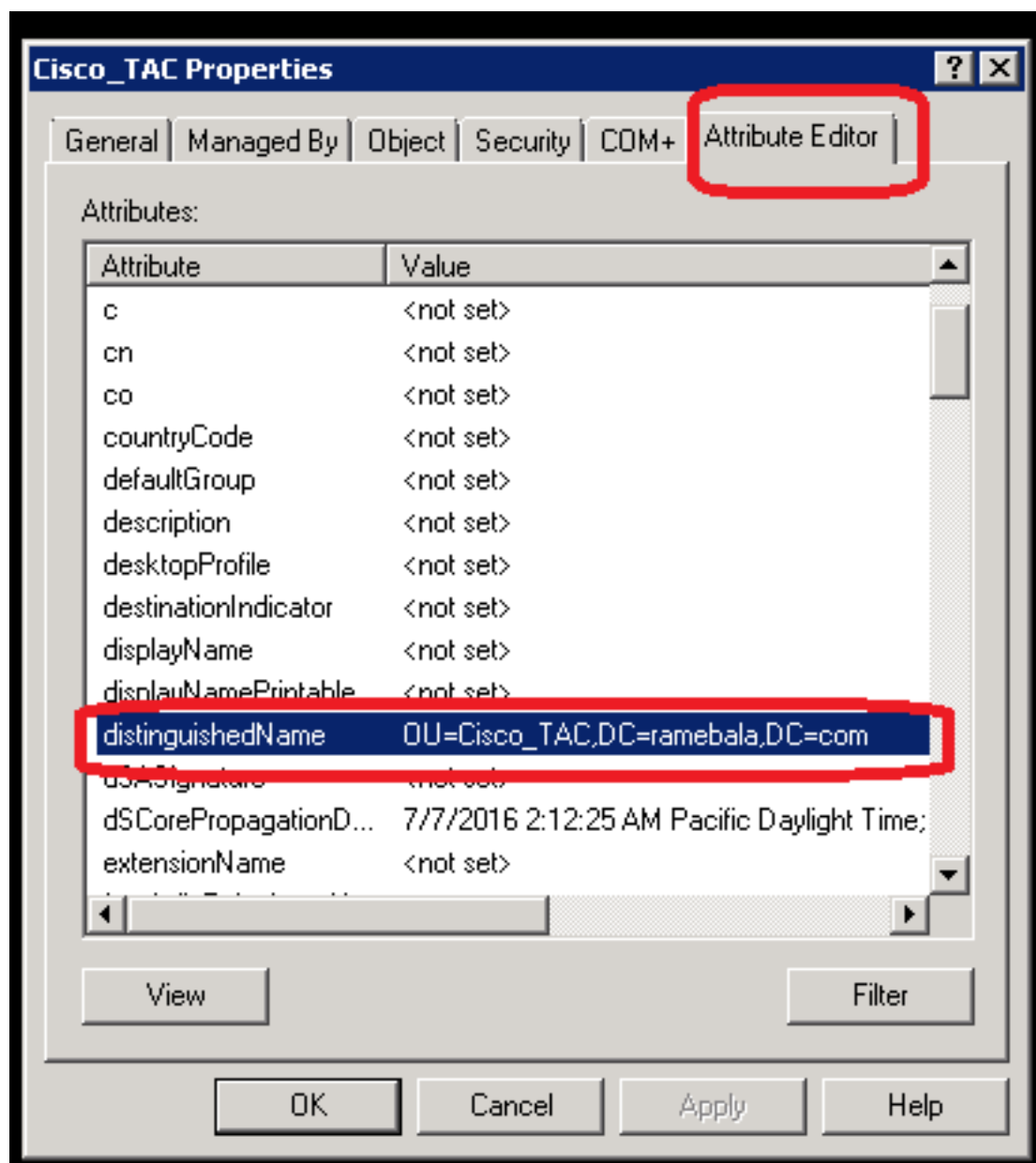
Base de recherche d'utilisateurs LDAP : Pour trouver cette valeur, suivez la procédure ci-dessous sur le serveur AD :

A) Cliquez avec le bouton droit sur l'unité d'organisation et sélectionnez **Propriétés**.



Opens the properties dialog box for the current selection.

B) Dans la boîte de dialogue Propriétés, sélectionnez l'onglet **Éditeur d'attributs** et recherchez la valeur « NomIdentique ».



Étape 15. Conservez ici l'adresse IP et le port du serveur LDAP.

-LDAP Server Information

Host Name or IP Address for Server* LDAP Port* Use TLS

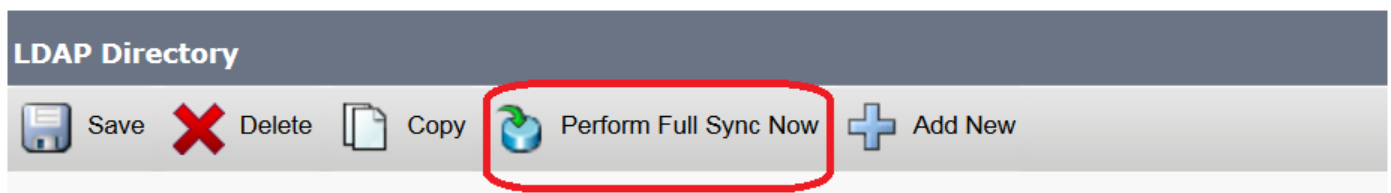
10.106.122.160 389

Add Another Redundant LDAP Server

Save

Étape 16. Cliquez sur **Save**.

Étape 17. Cliquez sur **Exécuter la synchronisation complète maintenant**.



Vérification

Afin de vérifier l'utilisateur sur CUCM, accédez à **User Management > End User**.

Dépannage

Il n'existe actuellement aucune information de dépannage spécifique pour cette configuration.