

Jabber pour Mac - Guide de démarrage rapide

Contenu

[Introduction](#)

[Conditions préalables](#)

[Configuration logicielle requise](#)

[Configuration matérielle requise](#)

[Configuration des services téléphoniques](#)

[Téléphone logiciel Jabber](#)

[Téléphone de bureau Jabber](#)

[Configuration du téléphone de bureau](#)

[Configuration des services CTI UC](#)

[Configuration de la messagerie vocale](#)

[Configuration de Unity Connection](#)

[Configuration CUCM](#)

[Configuration du répertoire](#)

[Services du répertoire LDAP](#)

[Services d'annuaire UDS](#)

[Configuration des utilisateurs finaux de CUCM](#)

—

[Découverte de service](#)

[Téléchargement de Jabber](#)

[Installation de Jabber](#)

[Connexion à Jabber](#)

Introduction

Ce document décrit les étapes nécessaires au déploiement des fonctionnalités de base de Cisco Jabber pour Mac. Ce guide de démarrage rapide ne couvre aucune des fonctionnalités avancées prises en charge par Cisco Jabber pour Mac.

Conditions préalables

Cisco vous recommande d'avoir une connaissance de base de la page Web d'administration de Cisco Unified Communications Manager (CUCM) ainsi qu'une expérience des configurations téléphoniques de base.

Configuration logicielle requise

Ce guide suppose que les versions logicielles suivantes sont utilisées :

- Cisco Unified Communications Manager (CUCM) version 10.5(2) ou ultérieure.
- Cisco Unified IM and Presence (IM&P) version 10.5(2) ou ultérieure.
- Cisco Unity Connection (CUXN) version 10.5 ou ultérieure.

- Jabber pour Mac 12.1 ou supérieur.
- macOS Mojave 10.14 ou supérieur.
- macOS High Sierra 10.13 ou supérieur.
- macOS Sierra 10.12 ou supérieur.
- OS X El Capitan 10.11 ou supérieur

Configuration matérielle requise

Les spécifications matérielles ci-dessous sont les exigences minimales suggérées pour l'exécution de Cisco Jabber pour Mac sur un appareil Apple Mac :

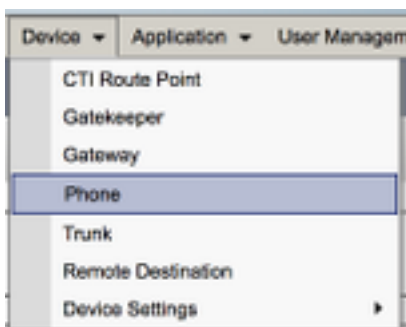
- UC Intel Core2 Duo ou version ultérieure sur l'un des matériels Apple suivants : Mac ProMacBook ProMacBookMacBook AiriMacMac Mini
- RAM 2 Go
- Espace disque libre 300 Mo

Configuration des services téléphoniques

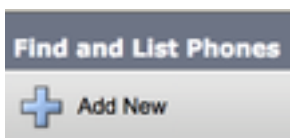
Téléphone logiciel Jabber

Jabber pour Mac offre la possibilité de fournir des services téléphoniques via un périphérique Cisco Unified Client Services Framework souvent appelé CSF ou Softphone.

Pour configurer un périphérique CSF, connectez-vous à la page Web Administration de CUCM et accédez à **Device > Phone**.




Dans le menu **Rechercher et répertorier les téléphones**, sélectionnez **Ajouter nouveau**.




Une fois dans le menu **Ajouter un nouveau téléphone**, recherchez le type de périphérique **Cisco Unified Client Services Framework** dans la liste déroulante. Une fois sélectionné, cliquez sur **Suivant**.

Add a New Phone

 Next

Status

 Status: Ready

Create a phone using the phone type or a phone template

Phone Type* Cisco Unified Client Services Framework

or

BAT Phone Template* -- Not Selected --

Le tableau ci-dessous (Tableau 1.0) contient tous les champs qui doivent être configurés lors de la configuration d'un périphérique Cisco Unified Client Services Framework (CSF) dans CUCM. La plupart des champs obligatoires ont des configurations par défaut et ne doivent pas être configurés manuellement, sauf si nécessaire pour votre déploiement. Vous devez configurer manuellement tous les champs dans lesquels la colonne **Configuré par défaut** du tableau ci-dessous est définie sur **NON**.

Conseil : Cisco recommande que tous les périphériques du cadre de services client soient configurés avec un préfixe de nom de périphérique CSF. Par exemple, vous configurez un utilisateur nommé Holly Day avec un périphérique CSF. Son ID utilisateur CUCM est valide jour pour que son nom de périphérique CSF soit CSFHDAY.

Tableau 1.0

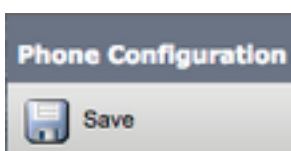
Champs obligatoires	Paramètre par défaut	Configuré par défaut	Description
Nom du périphérique	Doit être ajouté manuellement, le nom du périphérique doit commencer par CSF.	NON	Entrez un nom pour identifier les téléphones logiciels
Groupe de périphériques	Vous devez sélectionner l'un des groupes de périphériques disponibles.	NON	Sélectionnez le groupe de périphériques auquel vous voulez attribuer ce téléphone. Le groupe de périphériques définit des ensembles de caractéristiques communes pour les périphériques, tels que la région, le groupe date/heure et le modèle de touches de fonction.
Modèle de bouton du téléphone	Cadre de service client standard	NON	Sélectionnez le modèle de bouton de téléphone approprié. Le modèle de bouton du téléphone détermine la configuration des boutons d'un téléphone et identifie la fonction (ligne, numérotation abrégée,

Profil téléphonique commun	Profil téléphonique standard	OUI	<p>etc.) utilisée pour chaque bouton.</p> <p>Choisissez un profil de téléphone commun dans la liste des profils de téléphone courants disponibles</p> <p>Utilisez des emplacements pour mettre en oeuvre le contrôle d'admission des appels (CAC) dans un système de traitement des appels centralisé. L'emplacement spécifie la bande passante totale disponible pour les appels à destination et en provenance de cet emplacement. Un paramètre d'emplacement Hub_None signifie que la fonction d'emplacement ne garde pas la bande passante consommée par ce téléphone IP Cisco Unified. Un paramètre d'emplacement de Phantom spécifie un emplacement qui permet la réussite de CAC sur les liaisons entre les divers regroupements de secteurs qui utilisent le protocole H.323 ou SIP.</p>
Emplacement	Concentrateur_Aucun	OUI	<p>Activez ou désactivez le pont de conférence intégré pour la fonctionnalité d'insertion à l'aide de la liste déroulante Pont intégré (sélectionnez Activé, Désactivé ou Par défaut).</p> <p>Activez ou désactivez la fonction de mobilité du périphérique pour ce périphérique ou sélectionnez Par défaut pour utiliser le mode de mobilité du périphérique par défaut. Le paramètre par défaut utilise la valeur du paramètre de service Device Mobility Mode pour le périphérique.</p>
Pont intégré	Par défaut	OUI	<p>Dans la liste déroulante, sélectionnez l'ID utilisateur de l'utilisateur de téléphone affecté. L'ID utilisateur est enregistré dans l'enregistrement détaillé des appels (CDR) pour tous les appels effectués à partir de ce périphérique. L'attribution d'un ID utilisateur au périphérique déplace également le périphérique de « Périphériques non affectés » par "Utilisateurs" dans le rapport sur l'utilisation des licences.</p>
Périphérique Mode de mobilité	Par défaut	OUI	<p>Dans la liste déroulante, activez ou désactivez si Cisco Unified CM insère un périphérique de point de relais de confiance (TRP) avec ce point de terminaison multimédia. Un périphérique TRP (Trusted Relay Point) désigne un périphérique MTP ou transcodeur étiqueté comme point de relais de confiance.</p>
ID utilisateur propriétaire	Définir l'ID utilisateur	NON	<p>Dans la liste déroulante, sélectionnez</p>
Utiliser un point de relais de confiance	Par défaut	OUI	
Toujours utiliser la	Par défaut	OUI	

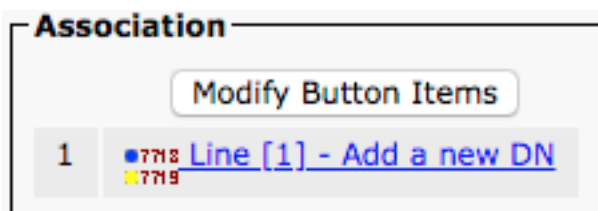
ligne principale			(Désactivé, Activé ou Par défaut). Par défaut - Cisco Unified Communications Manager utilise la configuration du paramètre de service Always Use Prime Line, qui prend en charge le service Cisco CallManager.
Toujours utiliser Prime Line pour les messages vocaux	Par défaut	OUI	Dans la liste déroulante, sélectionnez (Désactivé, Activé ou Par défaut). Par défaut - Cisco Unified CM utilise la configuration du paramètre de service Always Use Prime Line for Voice Message, qui prend en charge le service Cisco CallManager.
Mode de capture de paquets	Aucune	OUI	Ce paramètre existe uniquement pour le dépannage du chiffrement ; la capture de paquets peut entraîner une utilisation élevée du processeur ou des interruptions de traitement des appels.
Groupe de présence BLF	Groupe de présence standard	OUI	Sélectionnez un groupe Presence pour l'utilisateur final. Le groupe sélectionné spécifie les périphériques, les utilisateurs finaux et les utilisateurs d'applications qui peuvent surveiller ce numéro de répertoire. La valeur par défaut du groupe Presence spécifie le groupe Presence standard, configuré avec l'installation.
Profils de sécurité des périphériques	Doit être sélectionné manuellement.	NON	Vous devez appliquer un profil de sécurité à tous les téléphones configurés dans Administration de Cisco Unified Communications Manager. <i>Installation de Cisco Unified Communications Manager</i> fournit un ensemble de profils de sécurité prédéfinis et non sécurisés pour l'enregistrement automatique. Pour activer les fonctions de sécurité d'un téléphone, vous devez configurer un nouveau profil de sécurité pour le type de périphérique et le protocole et l'appliquer au téléphone. Si le téléphone ne prend pas en charge la sécurité, sélectionnez un profil non sécurisé.
Profil SIP	Doit être sélectionné manuellement.	NON	Sélectionnez le profil SIP par défaut ou un profil spécifique précédemment créé. Les profils SIP fournissent des informations SIP spécifiques pour le téléphone, telles que les compteurs d'enregistrement et de keepalive, les ports multimédias et ne perturbent pas le contrôle.
Opération de certificat	Aucune opération en attente	OUI	Ce champ est lié à l'inscription au CAPF.
Option du MDN	Sonnerie désactivée	OUI	Lorsque vous activez le paramètre NPD

Appel vidéo	Activée	OUI	sur le téléphone, ce paramètre vous permet de spécifier comment les fonctions NPD gèrent les appels entrants. Active et désactive les fonctionnalités vidéo
Démarrer automatiquement dans le contrôle du téléphone	Désactivé	OUI	Si cette option est activée, le client démarre en mode de contrôle du téléphone de bureau.
Contrôle automatique du téléphone de bureau raccordé	Désactivé	OUI	Si cette option est activée, le client contrôle automatiquement le téléphone de bureau raccordé.
Extension et connexion	Activée	OUI	Indique si les fonctionnalités Extend et Connect sont activées pour le client. Cela permet au client de surveiller et de contrôler les appels sur des PBX, des RTPC et d'autres téléphones distants tiers.
Afficher les photos des contacts	Activée	OUI	Indique si la récupération et l'affichage des photos de contact sont activés ou désactivés pour le client.
Recherches de numéros dans le répertoire	Activée	OUI	Indique si les recherches de numéros de téléphone à l'aide du répertoire d'entreprise sont activées ou désactivées pour le client.
Collection analytique	Désactivé	OUI	Indique si la collecte analytique est activée ou désactivée pour le client

Une fois que vous avez configuré tous les champs requis pour la configuration CSF, enregistrez la configuration en cliquant sur le bouton **Enregistrer**.



Maintenant que vous avez créé un CSF, vous devez ajouter un numéro de répertoire au périphérique. Pour ce faire, sélectionnez l'option **Ajouter un nouveau DN** située en haut à gauche de la configuration CSF.



Note: Ce document ne couvre pas la configuration de ligne complète du périphérique CSF. La configuration de ligne est une configuration standard qui doit être exécutée pour tous les téléphones et n'est pas une configuration spécifique aux périphériques CSF.

Conseil : une fois que vous avez configuré un numéro de répertoire, votre périphérique CSF

doit s'assurer d'associer l'utilisateur final CUCM au numéro de répertoire. Pour ce faire, faites défiler la configuration du numéro de répertoire vers le bas et sélectionnez **Associer les utilisateurs finaux**. Cette configuration est requise si vous prévoyez d'utiliser Jabber pour la présence téléphonique.

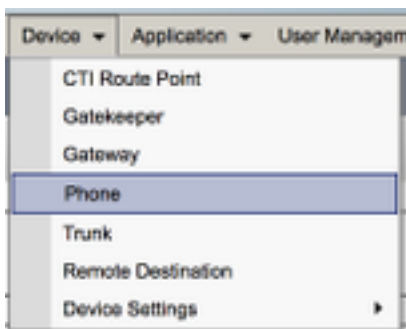
Téléphone de bureau Jabber

Jabber pour Mac est également en mesure d'exécuter Cisco Computer Telephony Integration (CTI) avec les téléphones de bureau Cisco. Cela permet aux utilisateurs de Jabber pour Mac d'utiliser leur téléphone de bureau Cisco comme périphérique de téléphonie Jabber lorsqu'ils effectuent des actions d'appel à partir de l'interface utilisateur de Jabber.

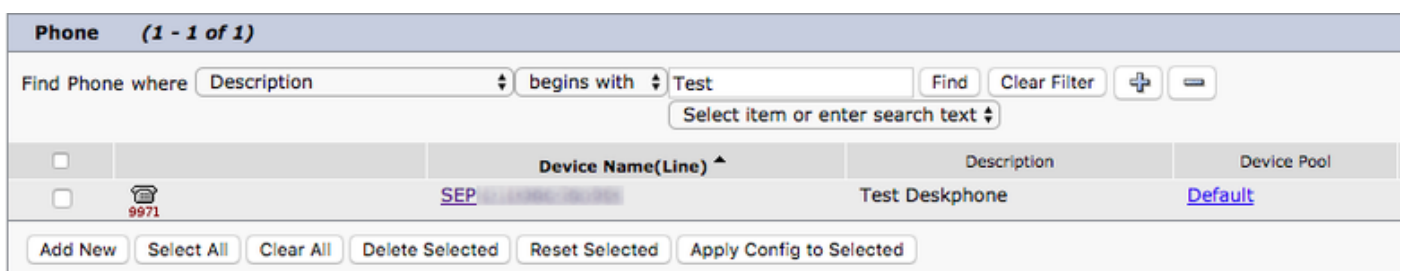
Configuration du téléphone de bureau

Pour configurer l'intégration de Jabber pour Mac CTI, procédez comme suit.

Commencez par vous connecter à la page Web Administration de CUCM et accédez à **Device > Phone**.



Dans le menu **Rechercher et répertorier les téléphones**, recherchez et sélectionnez le téléphone de bureau des utilisateurs Jabber.



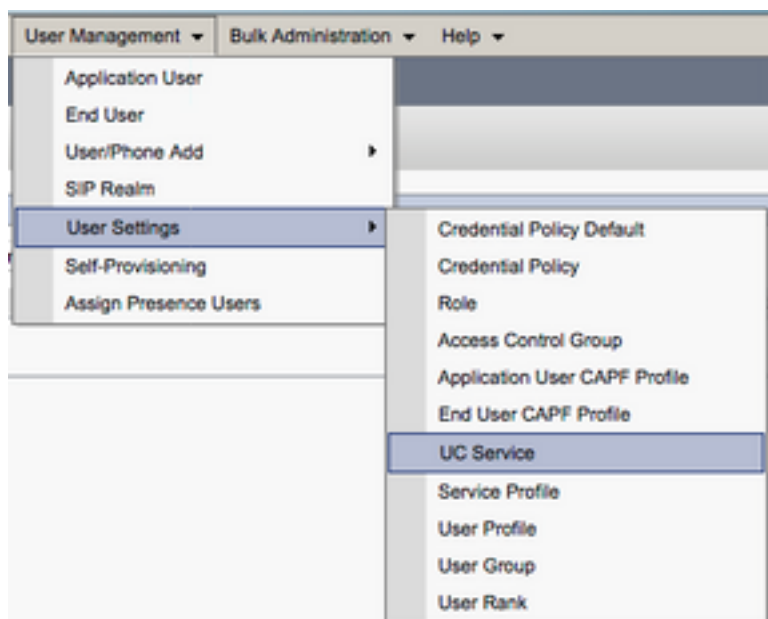
Lorsque le menu **Configuration du téléphone s'affiche**, vérifiez les deux paramètres répertoriés ci-dessous :

1. Vérifiez que la case **Autoriser le contrôle du périphérique à partir de CTI** est cochée.
2. Confirmez que l'**ID utilisateur du propriétaire** du périphérique est défini sur l'**ID utilisateur CUCM de Jabber pour Mac**.

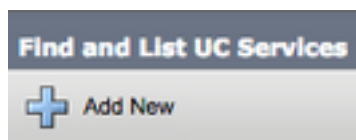
Configuration des services CTI UC

Ensuite, nous allons configurer les services CTI UC qui seront utilisés par le client Jabber pour se connecter au service CUCM CTIManager. Commencez par accéder à Gestion de l'utilisateur >

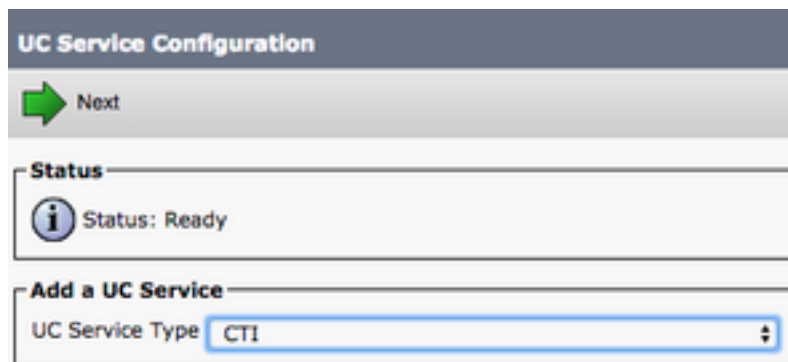
Paramètres de l'utilisateur > Profil de service (User Management > User Settings > Service Profile).





Une fois sur la page Rechercher et répertorier les services UC (Find and List UC Services), sélectionnez Ajouter nouveau (Add New).



Lorsque la page Configuration du service UC s'affiche, sélectionnez CTI dans la liste Type de service UC, puis sélectionnez Suivant.

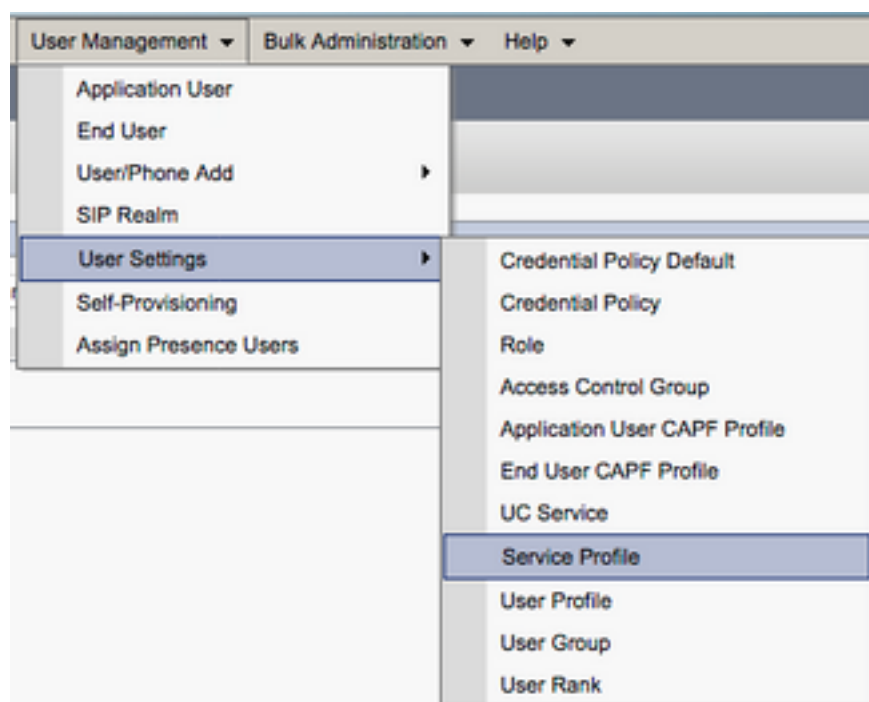


La page Configuration du service UC (UC Service Configuration page) s'affiche. Vous devez configurer ici un nom pour le service CTI UC et fournir l'IP, le nom d'hôte ou le nom de domaine complet (FQDN) du serveur CUCM qui exécute le service CTI.

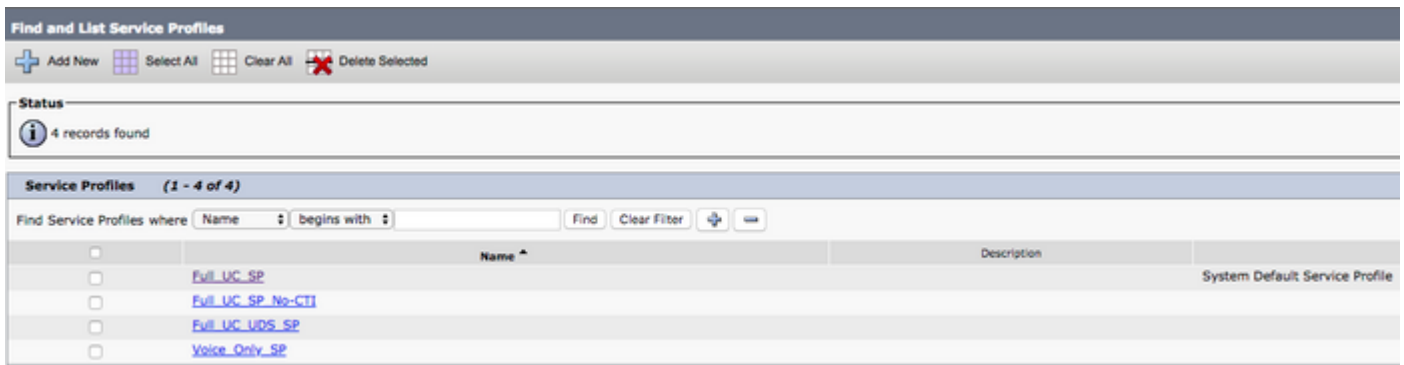
UC Service Configuration	
 Save	
Status  Status: Ready	
UC Service Information	
UC Service Type:	CTI
Product Type:	CTI
Name*	CUCM-Sub-01
Description	SUB-01 CTI Services
Host Name/IP Address*	CUCM-SUB-01.testlab.com
Port	2748
Protocol:	TCP

Remarque : jusqu'à trois services CTI UC peuvent être affectés à un profil de service UC.

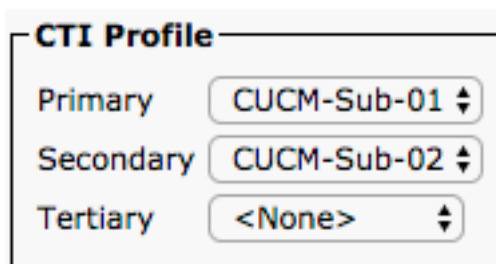
Maintenant que nous avons défini les services UC CTI, nous allons les affecter au profil de service. Commencez par accéder à **Gestionnaire d'utilisateur > Paramètres d'utilisateurs > Service UC (User Management > User Settings > Service Profile)**.



Dans le menu **Rechercher et définir les profils de service**, recherchez et sélectionnez le profil de service utilisé par vos utilisateurs Jabber pour Mac ou créez un nouveau profil de service en sélectionnant **Ajouter nouveau**.



Une fois sur la page **Configuration du profil de service**, faites défiler jusqu'à la section **Profil CTI** et affectez les services UC CTI au profil de service, puis sélectionnez **Enregistrer**.



Remarque : Ce document ne couvre pas la configuration d'un nouveau téléphone de bureau Cisco, car il s'agit d'une tâche d'administration CUCM de base.

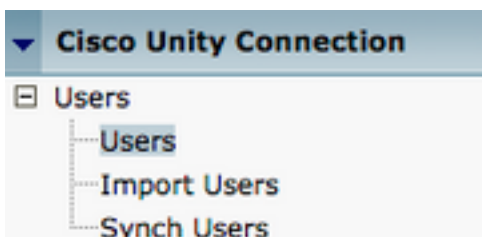
Pour afficher la liste de (CTI) pris en charge, accédez à **CUCM Cisco Unified Reporting** et sélectionnez **Rapport sur la liste des fonctionnalités des téléphones Unified CM**. Sélectionnez ensuite **CTI contrôlé** dans le Fonctionnalité liste déroulante.

Configuration de la messagerie vocale

Jabber pour Mac peut récupérer et lire les messages vocaux stockés sur Cisco Unity Connection. Pour configurer la messagerie vocale de Jabber pour Mac, procédez comme suit :

Configuration de Unity Connection

Commencez par vous connecter à la page Web d'administration Web de Cisco Unity Connection et naviguer jusqu'à **Utilisateurs > Utilisateurs**.



Lorsqu'elle est présentée avec **Search Users** page, recherchez et sélectionnez votre boîte aux lettres Jabber for Mac users.

Search Users

User Refresh Help

Status

Found 1 User(s)

Search Limits

Limit search to All

Users (1 - 1 of 1)

Find Users where Alias contains tuser Find

<input type="checkbox"/>		Alias ^	Extension
<input type="checkbox"/>		tuser	8675309

Delete Selected Add New Bulk Edit Show Dependencies

Une fois rendu à la page **Modifier les bases d'utilisateur d'utilisateur (Edit User Basics)** de la boîte aux lettres de l'utilisateur, notez les **appels de service** configurés.

Class of Service Voice Mail User COS

Dans le volet de navigation de gauche, accédez à **Classe de service > Classe de service**.

Class of Service

- Class of Service
- Class of Service Membership

Lorsque la page **Rechercher une classe de service** s'affiche, recherchez et sélectionnez la classe de service que vous avez précédemment notée.

Search Class of Service

Class of Service Refresh Help

Status

Found 1 Class of Service(s)

Class of Services (1 - 1 of 1)

Find Class of Services where Display Name begins with Voice Mail User COS Find

<input type="checkbox"/>	
<input type="checkbox"/>	Voice Mail User COS

Une fois sur la page **Modifier la classe de service**, vérifiez que :

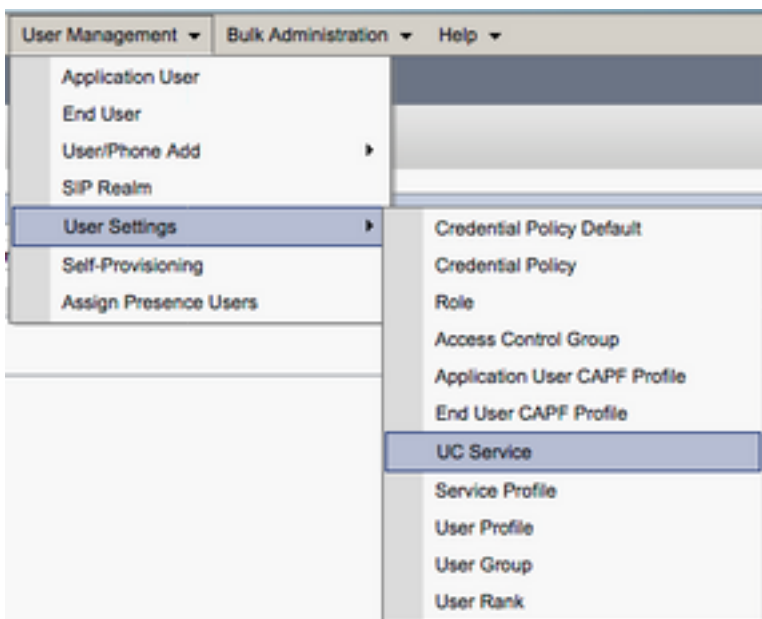
1. Vérifiez que la case est cochée pour la fonctionnalité pour **autoriser les utilisateurs à utiliser la boîte de réception Web et les flux RSS (Allow Users to Use the Web Inbox and RSS Feeds)**.
2. Vérifiez également que la fonctionnalité pour **autoriser les utilisateurs à utiliser Unified Client pour accéder à la messagerie vocale (Allow Users to Use Unified Client to Access Voicemail)** est activée en cochant la case située près du nom de la fonction.

Une fois la configuration de la classe de service vérifiée, accédez à **Paramètres système > Avancé > Paramètres API (System Settings > Advanced > API Settings)** dans le volet de navigation de gauche. Activez les trois paramètres présentés sur la page **Configuration de l'API (API Configuration page)**.

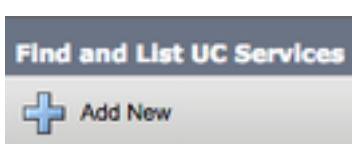
API Configuration	Name	Value
Allow Access to Secure Message Recordings through CLIR		<input checked="" type="checkbox"/>
Display Message Header Information of Secure Messages through CLIR		<input checked="" type="checkbox"/>
Allow Message Attachments through CLIR		<input checked="" type="checkbox"/>

Configuration CUCM

Maintenant que Unity Connection est configuré, nous passons à la configuration CUCM pour la messagerie vocale Jabber pour Mac. Commencez par accéder à **Gestion de l'utilisateur > Paramètres de l'utilisateur > Profil de service (User Management > User Settings > Service Profile)**.



Une fois sur la page **Rechercher et répertorier les services UC (Find and List UC Services)**, sélectionnez **Ajouter nouveau (Add New)**.



Lorsque la page **Configuration du service UC s'affiche**, sélectionnez **Messagerie vocale** dans la liste **Type de service UC**, puis sélectionnez **Suivant**.

UC Service Configuration

Next

Status

Status: Ready

Add a UC Service

UC Service Type: Voicemail

La page **Configuration du service UC (UC Service Configuration page)** s'affiche. Commencez par sélectionner **Unity Connection** dans la liste déroulante **Type de produit (Product Type)**. Vous devrez également configurer un **nom (Name)** pour le service de messagerie vocale UCS et fournir l'**IP, le nom d'hôte ou le nom de domaine complet (FQDN) (IP, Hostname or Fully Qualified Domain Name (FQDN))** du serveur Unity Connection qui exécute les services REST et Jetty.

UC Service Configuration

Save

Status

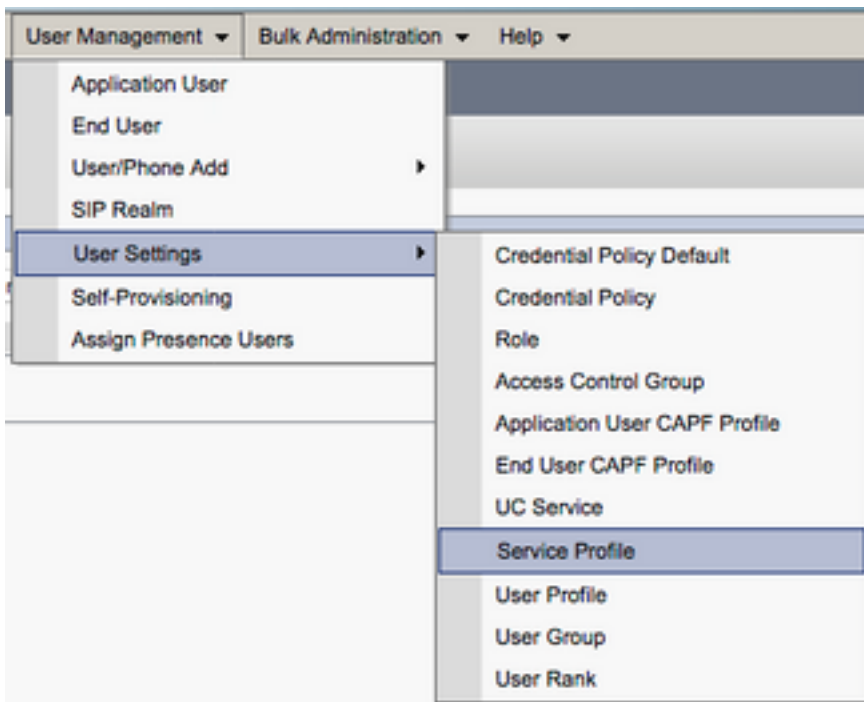
Status: Ready

UC Service Information

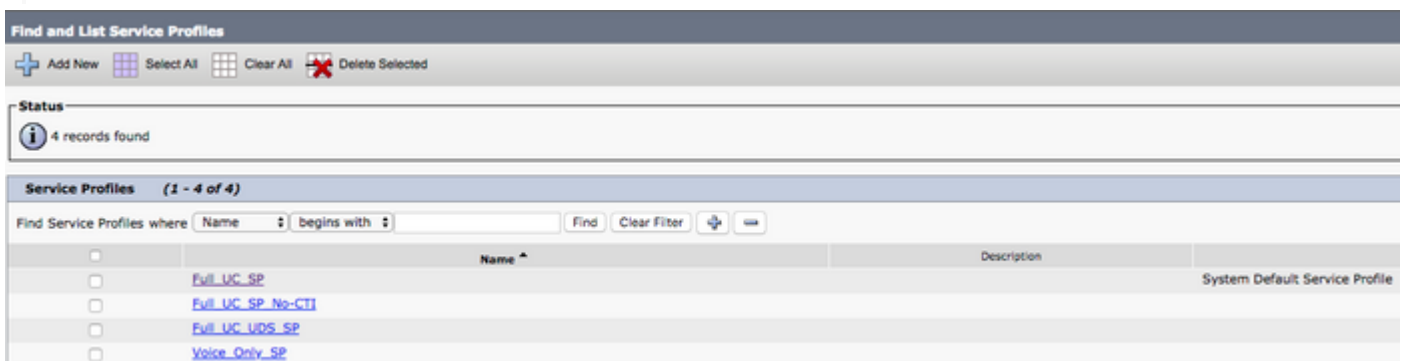
UC Service Type:	Voicemail
Product Type*	Unity Connection
Name*	CUXN-Sub-01
Description	Unity Connection Subscriber 1
Host Name/IP Address*	CUXN-SUB-01.testlab.com
Port	443
Protocol	HTTPS

Remarque : jusqu'à trois services de messagerie vocale UC Services peuvent être affectés à un profil de service UCS.

Maintenant que les services UC de messagerie vocale sont définis, nous les affecterons au profil de service. Commencez par accéder à **Gestionnaire d'utilisateur > Paramètres d'utilisateurs > Service UC (User Management > User Settings > Service Profile)**.



Dans le menu **Rechercher et définir les profils de service**, recherchez et sélectionnez le profil de service utilisé par vos utilisateurs Jabber pour Mac ou créez un nouveau profil de service en sélectionnant **Ajouter nouveau**.



Une fois sur la page **Configuration du profil de service**, faites défiler jusqu'à la section **Profil de messagerie vocale** et affectez le service **UCService** au profil de service, puis sélectionnez **Enregistrer**.



Note: La configuration Jabber pour Mac ci-dessus suppose que Unity Connection utilise l'authentification LDAP. Dans les cas où les boîtes aux lettres ne sont pas intégrées à LDAP, reportez-vous au Guide de déploiement sur site de Cisco.

Configuration du répertoire

Jabber pour Mac dépend des services d'annuaire pour la résolution des contacts d'entreprise. Jabber peut effectuer la résolution du répertoire via LDAP (Lightweight Directory Access Protocol) ou UDS (User Data Services) de CUCM. Reportez-vous aux sections ci-dessous pour obtenir des informations sur la configuration des services d'annuaire LDAP ou UDS pour Jabber pour Mac.

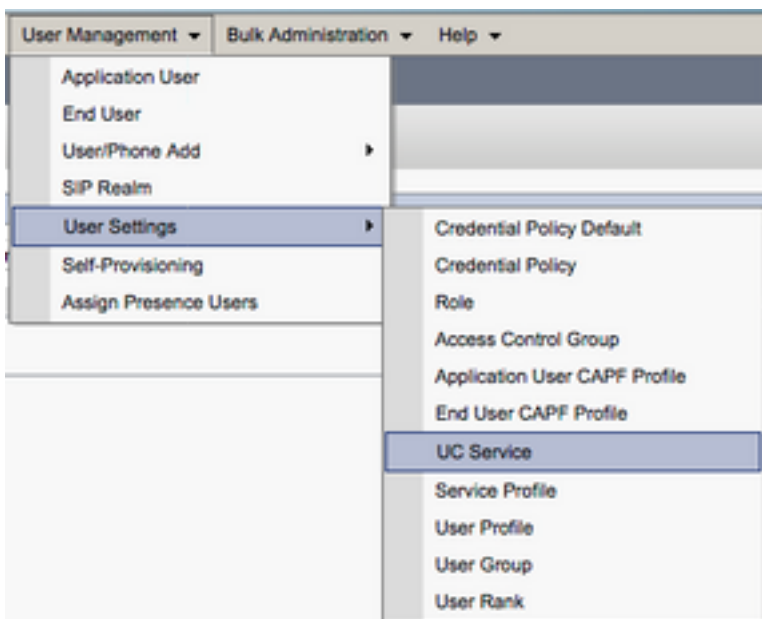
Services du répertoire LDAP

Jabber pour Mac prend en charge trois services d'annuaire LDAP connus, comme indiqué ci-dessous :

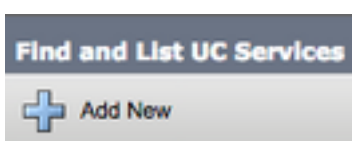
- Active Directory Domain Services
- OpenLDAP
- Service AD LDS (Active Directory Lightweight Directory Service)

Ce guide décrit les étapes à suivre pour configurer Jabber pour Mac 11.8 ou version ultérieure afin de l'intégrer aux services de domaine Active Directory, car il s'agit de l'intégration la plus courante.

Commencez par vous connecter à la page Web Administration de CUCM et accédez à **Gestionnaire d'utilisateur > Paramètres d'utilisateurs > Service UC (User Management > User Settings > UC Service)**.



Une fois sur la page **Rechercher et répertorier les services UC (Find and List UC Services)**, sélectionnez **Ajouter nouveau (Add New)**.



Lorsque la page **Configuration du service UC (UC Service Configuration)** s'affiche, sélectionnez le **répertoire (Directory)** dans la liste déroulante **Type de service UC (UC Service Type)** et sélectionnez **Suivant (Next)**.

UC Service Configuration

Next

Status

Status: Ready

Add a UC Service

UC Service Type

La page **Configuration du service UC (UC Service Configuration page)** s'affiche. Sélectionnez **Répertoire amélioré (Enhanced Directory)** dans la liste déroulante **Type de produit (Product Type)**. Vous devez également configurer un **nom** pour le répertoire UCService et fournir **l'IP, le nom d'hôte ou le nom de domaine complet (FQDN)** du serveur d'annuaire.

Par défaut, le **type de connexion (Connection Type)** sera défini sur **Catalogue global (Global Catalog)** qui suppose qu'un contrôleur de domaine Microsoft est utilisé comme source du répertoire. Si un serveur de catalogue global est utilisé, le numéro de **port (Port)** de la configuration doit être défini sur **3268**. Cisco recommande l'utilisation d'un serveur de catalogue global comme ressource de répertoire, car il permet de résoudre plus efficacement les requêtes.

Astuce : Dans les cas où vous n'utilisez pas de contrôleur de domaine pour les services de domaine Microsoft Active Directory, le service UC du répertoire doit avoir le **port (Port)** défini sur **389** à **type de connexion (Connection Type)** et doit être défini sur **LDAP**.

UC Service Information

UC Service Type: **Directory**

Product Type*

Name*

Description

Host Name/IP Address*

Port

Protocol

Connection Type*

[Use Secure Connection](#)

[Use Wildcards](#)

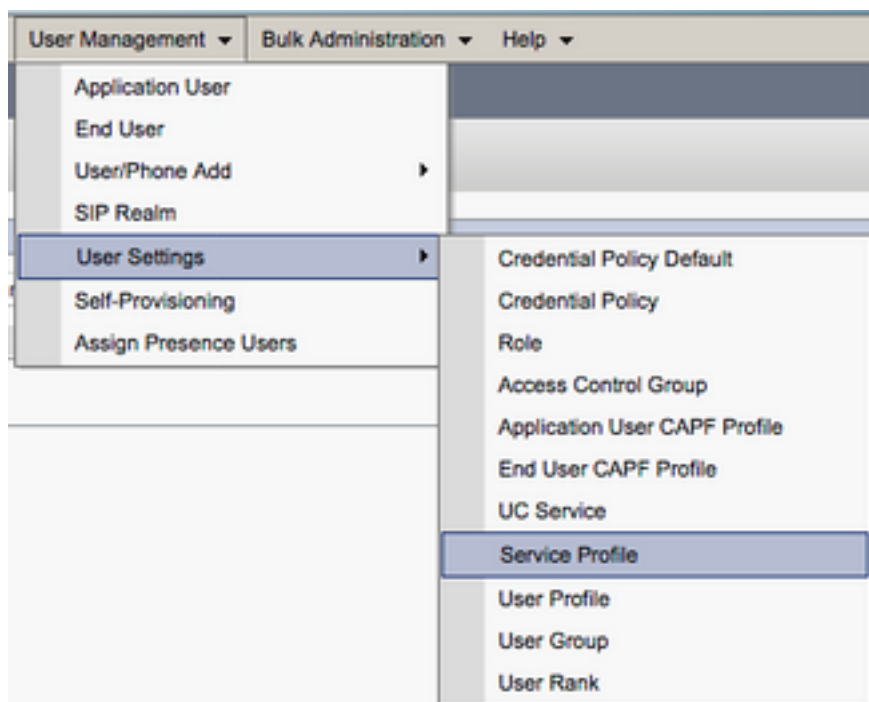
[Disable Secondary Number Lookups](#)

Uri Prefix

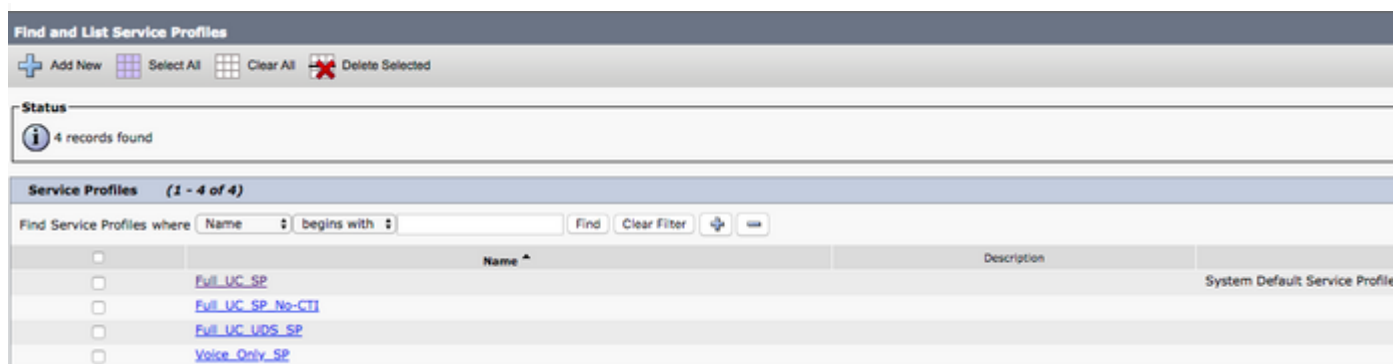
Phone Number Masks

Remarque : jusqu'à trois services DirectoryUCS peuvent être affectés à un profil de service UCS.

Maintenant que les services UC du répertoire sont définis, nous les affecterons au profil de service. Commencez par accéder à **Gestionnaire d'utilisateur > Paramètres d'utilisateurs > Service UC (User Management > User Settings > Service Profile)**.



Dans le menu **Rechercher et définir les profils de service**, recherchez et sélectionnez le profil de service utilisé par vos utilisateurs Jabber pour Mac ou créez un nouveau profil de service en sélectionnant **Ajouter nouveau**.



Une fois sur la page **Configuration du profil de service**, faites défiler jusqu'à la section **Profil d'annuaire** et affectez le répertoire UCService au profil de service. Vous devez également définir la base de recherche du répertoire actif (Active Directory), qui doit être l'unité d'organisation ou le répertoire dans lequel se trouvent les utilisateurs de votre entreprise.

Lors de la configuration de la section **profil du répertoire (Directory Profile)**, vous devrez également configurer une méthode d'authentification de répertoire. Cochez la case située près de **Utiliser les informations d'identification utilisateur connectées (Use Logged On User Credential)** pour empêcher les requêtes anonymes et forcer Jabber à s'authentifier avec les informations d'identification entrées lors de la connexion Jabber. Si l'option **Utiliser les informations d'identification utilisateur connectées** n'est pas cochée, Jabber tentera d'effectuer un accès anonyme au serveur d'annuaire. L'accès au répertoire anonyme n'est pas recommandé par Cisco.

Une fois que vous avez terminé la configuration du **profil du répertoire (Directory Profile)**, sélectionnez **Enregistrer (Save)**.

Note: Si vous utilisez CUCM 10.X - 11.5.X, la section Profil du répertoire (Directory Profile) du profil de service inclut également des champs de nom d'utilisateur et de mot de passe qui permettent d'utiliser un nom unique comme ID d'utilisateur autorisé à exécuter des requêtes sur le serveur LDAP. Dans CUCM 12.X, si vous voulez utiliser un ID utilisateur unique pour l'authentification des services du répertoire, vous devez utiliser les paramètres ConnectionUsername et ConnectionPassword dans jabber-config.xml.

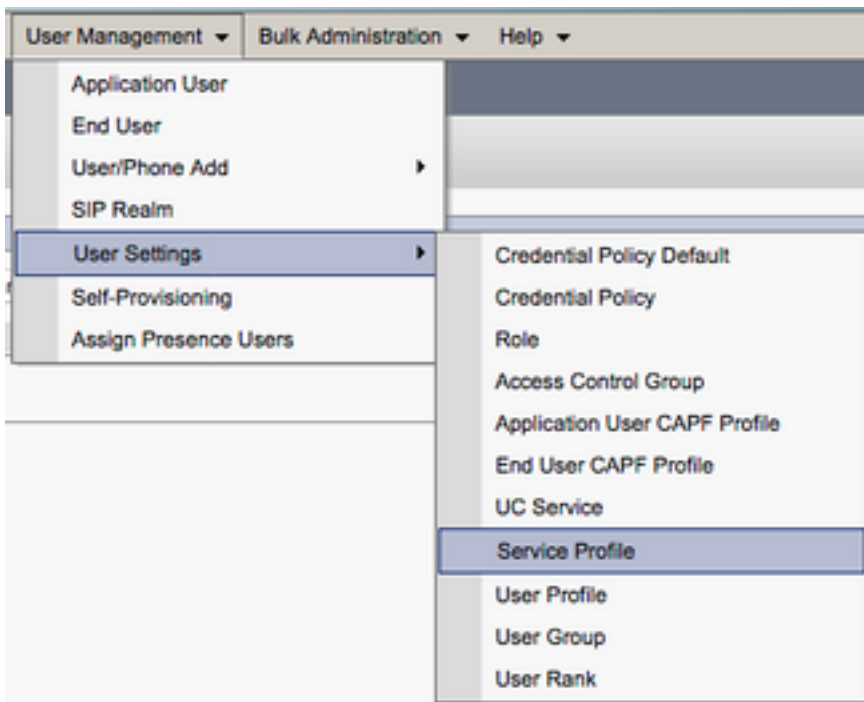
Directory Profile
Primary
Secondary
Tertiary
 [Use UDS for Contact Resolution](#)
 [Use Logged On User Credential](#)
[Search Base 1](#)
[Search Base 2](#)
[Search Base 3](#)
 [Recursive Search on All Search Bases](#)
[Search Timeout \(seconds\)*](#)
[Base Filter \(Only used for Advance Directory\)](#)
[Predictive Search Filter \(Only used for Advance Directory\)](#)
 [Allow Jabber to Search and Add Security Groups](#)

Attention : Cisco Jabber interroge la source de contact à l'aide de différents attributs. Tous ces attributs ne sont pas indexés par défaut. Pour garantir une recherche efficace, les attributs utilisés par Cisco Jabber doivent être indexés sur le serveur d'annuaire. Pour plus d'informations, reportez-vous à la section Conditions préalables LDAP du Guide de planification Jabber.

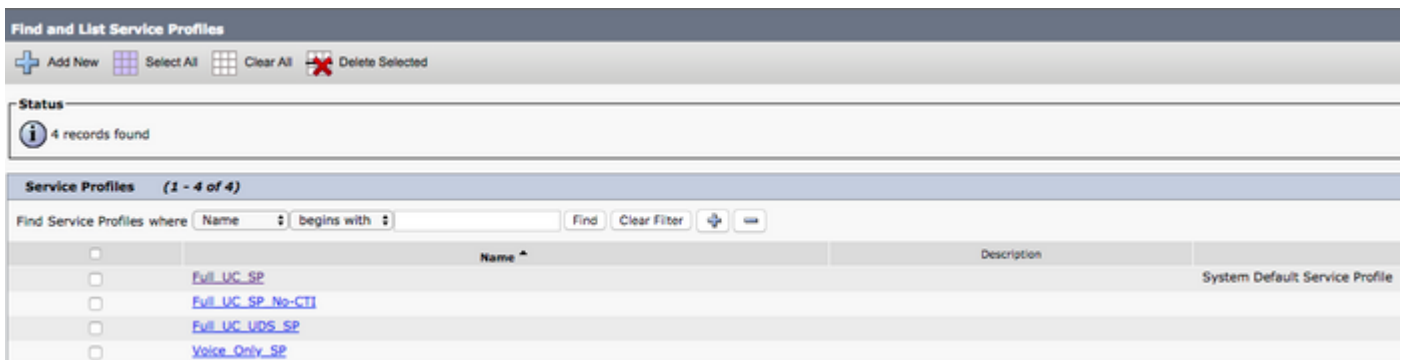
Services d'annuaire UDS

CUCM User Data Services (UDS) fournit une API de source de contact qui peut être utilisée par Jabber sur l'accès mobile et distant de Cisco Expressway pour la résolution des contacts et il s'agit d'un service de contact facultatif pour les clients du réseau de l'entreprise. La source de contact UDS utilise les informations du tableau de l'utilisateur Unified CM pour fournir une résolution de répertoire.

Commencez par vous connecter à la page d'administration Web de CUCM et naviguez jusqu'à **User Management > User Settings > Service Profile**.



Dans le menu **Rechercher et définir les profils de service**, recherchez et sélectionnez le profil de service utilisé par vos utilisateurs Jabber pour Mac ou créez un nouveau profil de service en sélectionnant **Ajouter nouveau**.



Une fois sur la page **Configuration du profil de service**, faites défiler jusqu'à **RépertoireSection Profil** et activez la case à cocher **Utiliser UDS pour la résolution de contact**, puis sélectionnez **Enregistrer**.

Directory Profile

Primary

Secondary

Tertiary

[Use UDS for Contact Resolution](#)

[Use Logged On User Credential](#)

[Search Base 1](#)

[Search Base 2](#)

[Search Base 3](#)

[Recursive Search on All Search Bases](#)

[Search Timeout \(seconds\)*](#)

[Base Filter \(Only used for Advance Directory\)](#)

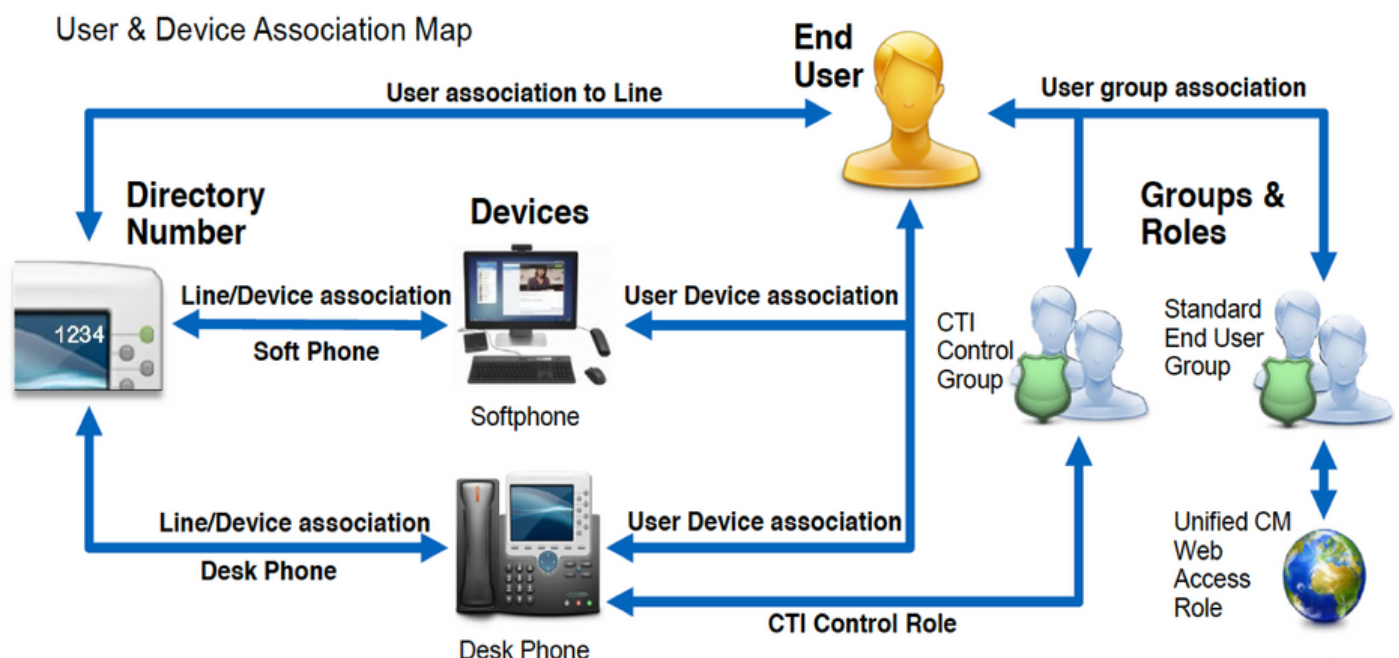
[Predictive Search Filter \(Only used for Advance Directory\)](#)

[Allow Jabber to Search and Add Security Groups](#)

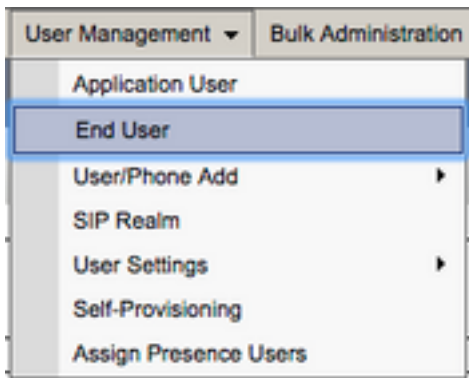
Une fois UDS activé sur le profil de service Jabber pour Mac, les serveurs CUCM UDS seront automatiquement détectés lors de la connexion Jabber en cours.

Configuration des utilisateurs finaux de CUCM

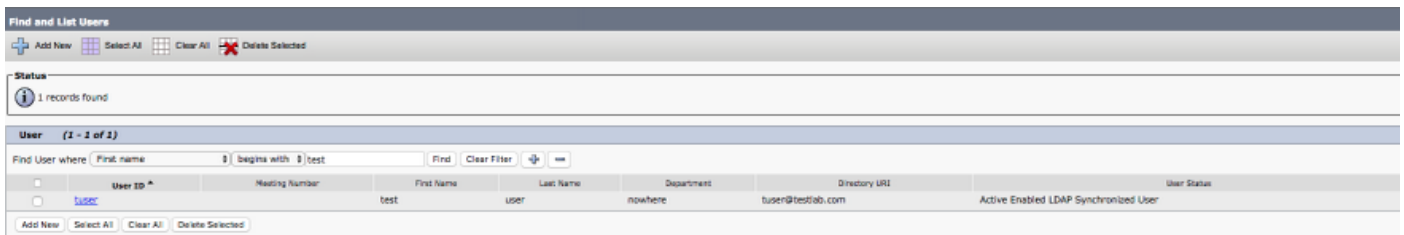
La configuration de l'utilisateur final de CUCM est une étape cruciale dans le déploiement de Jabber pour Mac, car de nombreuses fonctionnalités de Jabbers dépendent de cette configuration. L'image ci-dessous représente toutes les configurations Jabber qui dépendent de la configuration de l'utilisateur final CUCM.



Pour configurer l'utilisateur final Jabber pour Mac CUCM, commencez par vous connecter à la page Web Administration de CUCM et accédez à **Gestion des utilisateurs > Utilisateur final**.



Dans le menu **Rechercher et identifier les utilisateurs**, recherchez et sélectionnez l'utilisateur final CUCM que vous souhaitez configurer pour Jabber pour Mac.

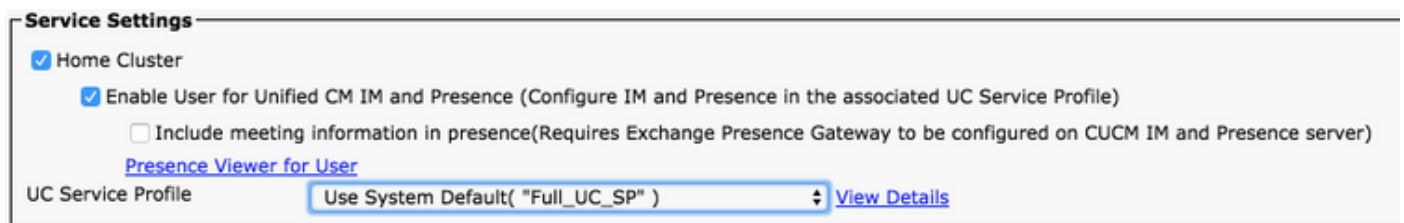


Une fois sur la page Web de **Configuration de l'utilisateur final (End User Configuration)**, faites défiler jusqu'à la section **Paramètres du service (Service Settings)**, où vous pouvez affecter à l'utilisateur final les services que vous souhaitez qu'il utilise. Pour permettre à un utilisateur de se connecter à Jabber pour Mac, vous devez activer le service de cluster **domestique** en cochant la case en regard du nom du service.

Si vos utilisateurs finaux utilisent Jabber pour Mac pour la messagerie instantanée, vous devez activer leur utilisateur final pour le service en cochant la case en regard du champ **Enable User for Unified IM and Presence**.

Ensuite, vous devez attribuer un profil de service en sélectionnant un profil de service dans la liste déroulante **Profil de service UC (UC Service Profile)**. Le profil de service est utilisé pour fournir au client Jabber une configuration de service CUCM UC (UC Service Profile).

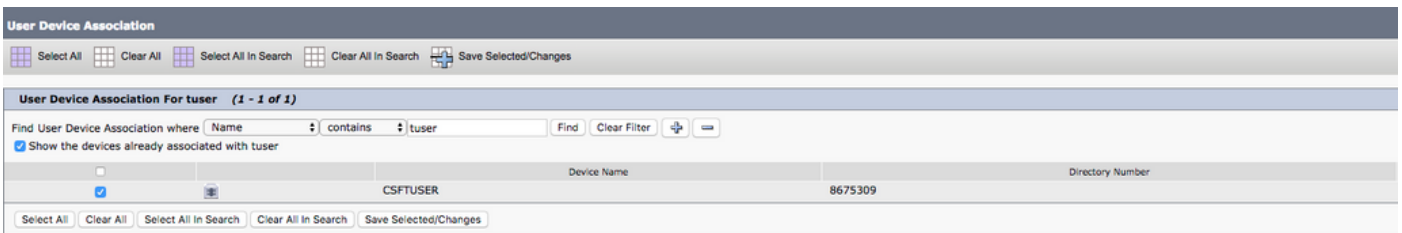
Note: Si vous n'affectez pas de profil de service à l'utilisateur final CUCM, l'utilisateur utilise automatiquement le profil de service défini comme profil de service par défaut du système.



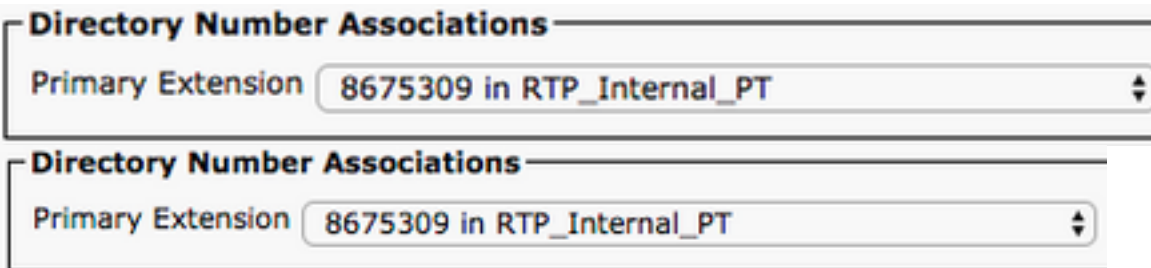
Ensuite, faites défiler jusqu'à la section **Informations sur le périphérique (Device Information)**. Vous pouvez ici gérer les périphériques contrôlés par les utilisateurs finaux de CUCM. Attribuez à l'utilisateur son téléphone logiciel et/ou son téléphone de bureau. CUCM fournit cette liste de périphériques à Jabber pour Mac lors de la connexion Jabber.



Vous pouvez affecter un périphérique à un utilisateur en cliquant sur le bouton **Association de périphérique (Device Association)**. Le menu **Association du périphérique de l'utilisateur (User Device Association)** s'affiche alors. À partir de là, vous pouvez rechercher les périphériques des utilisateurs finaux de CUCM. Lorsque vous trouvez un périphérique, activez la case à cocher en regard du périphérique et sélectionnez **Enregistrer les modifications sélectionnées (Save Selected Changes)**.



Faites maintenant défiler jusqu'à la section **Association de numéros de répertoire (Directory Number Association)** et sélectionnez le poste principal des utilisateurs finaux de CUCM dans la liste déroulante **Poste principal (Primary Extension)**.



Ensuite, faites défiler jusqu'à la section **Autorisations Information (Permissions Information)**. Vous attribuerez ici les autorisations nécessaires à Jabber pour Mac.

Le tableau ci-dessous (Tableau 1.1) répertorie tous les rôles requis, leurs privilèges et la raison pour laquelle Jabber a besoin du rôle assigné.

Tableau 1.1

Rôles	Privilèges/Ressources	Utilisation du rôle Jabber
Utilisateurs finaux CCM standard	Accorder des droits de connexion à un utilisateur final aux options utilisateur de Cisco Unified CM.	Authentification SOAP Jabber
Administration CCMUSER standard	Permet d'accéder aux options utilisateur de Cisco Unified CM.	Jabber SOAP Authentification
CTI standard Autoriser le contrôle des téléphones prenant en charge le mode inversé	Permet le contrôle de tous les périphériques CTI prenant en charge le mode inversé.	Utilisé pour le contrôle CTI de téléphones IP Cisco Unified de gamme 6900
CTI standard autorise le contrôle des téléphones prenant en charge les fonctions Connected Xfer et conf	Contrôle de tous les périphériques CTI prenant en charge le transfert et la conférence connectés	Utilisé pour le contrôle CTI de téléphones IP Cisco Unified de gammes 9900, 8900, 8800 ou

CTI standard activé

Utilisé pour le contrôle CTI de
Active le contrôle d'application CTI. les autres périphériques CTI
compatibles Jabber.

Pour affecter un groupe d'autorisations à l'utilisateur final CUCM, sélectionnez le bouton **Ajouter au groupe de contrôle d'accès (Add to Access Control Group)**.

Permissions Information

Groups

- Standard CCM End Users
- Standard CTI Allow Control of Phones supporting Connected Xfer and conf
- Standard CTI Allow Control of Phones supporting Rollover Mode
- Standard CTI Enabled

Roles

- Standard CCM End Users
- Standard CCMUSER Administration
- Standard CTI Allow Control of Phones supporting Connected Xfer and conf
- Standard CTI Allow Control of Phones supporting Rollover Mode
- Standard CTI Enabled

[View Details](#) [View Details](#)

Add to Access Control Group
Remove from Access Control Group

Ensuite, recherchez le groupe de contrôle d'accès que vous souhaitez ajouter et cochez la case située près du nom des groupes de contrôle d'accès. Lorsque vous avez terminé, sélectionnez le bouton **Ajouter la sélection (Add Selected)**.

Find and List Access Control Groups

Select All Clear All Add Selected Close

Status
10 records found

Access Control Group (1 - 10 of 10)

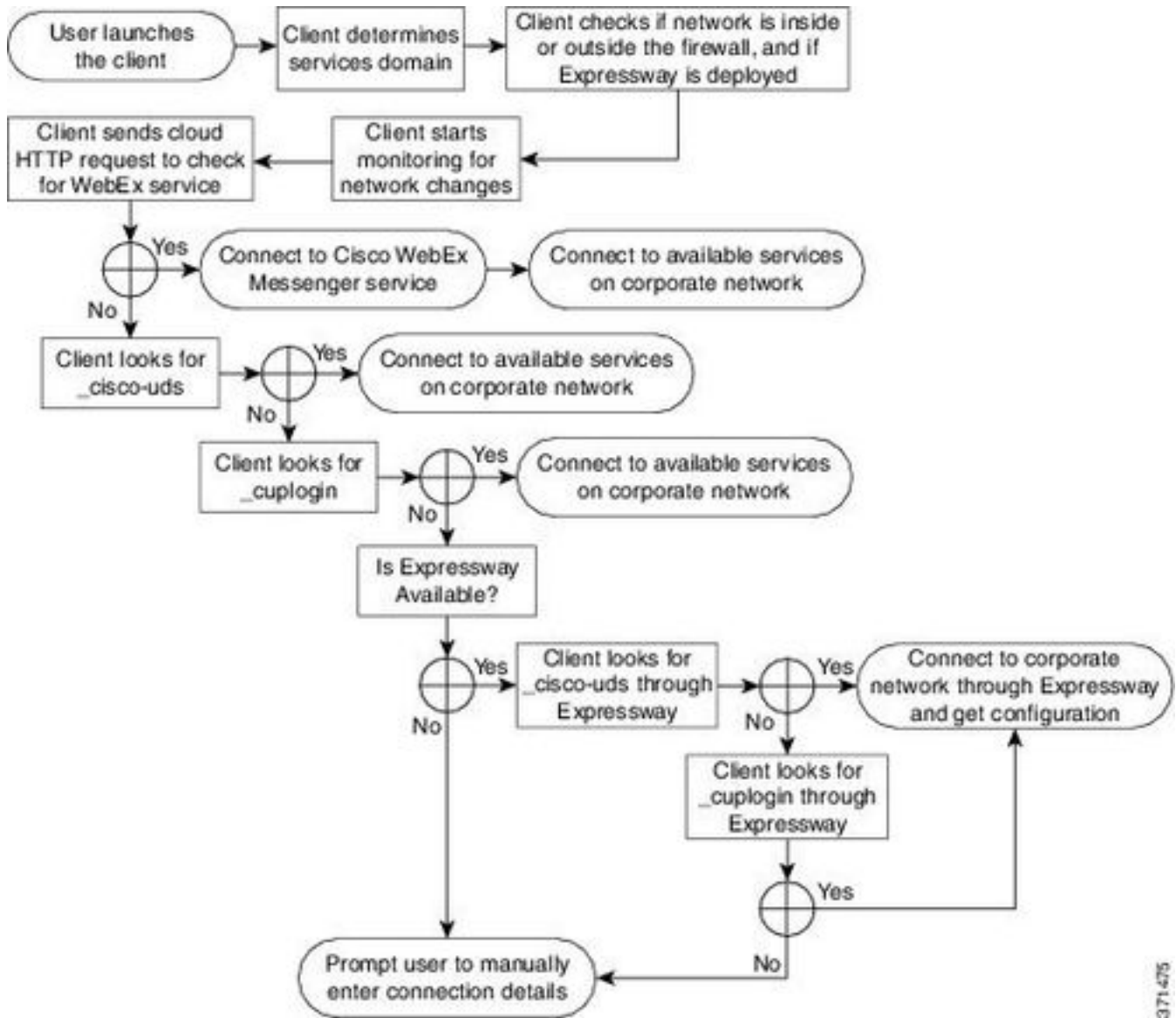
Find Access Control Group where Name contains standard cti
Name begins with Find

<input type="checkbox"/>	Name ^
<input type="checkbox"/>	Standard CTI Allow Call Monitoring
<input type="checkbox"/>	Standard CTI Allow Call Park Monitoring
<input type="checkbox"/>	Standard CTI Allow Call Recording
<input type="checkbox"/>	Standard CTI Allow Calling Number Modification
<input type="checkbox"/>	Standard CTI Allow Control of All Devices
<input checked="" type="checkbox"/>	Standard CTI Allow Control of Phones supporting Connected Xfer and conf
<input checked="" type="checkbox"/>	Standard CTI Allow Control of Phones supporting Rollover Mode
<input type="checkbox"/>	Standard CTI Allow Reception of SRTP Key Material
<input checked="" type="checkbox"/>	Standard CTI Enabled
<input type="checkbox"/>	Standard CTI Secure Connection

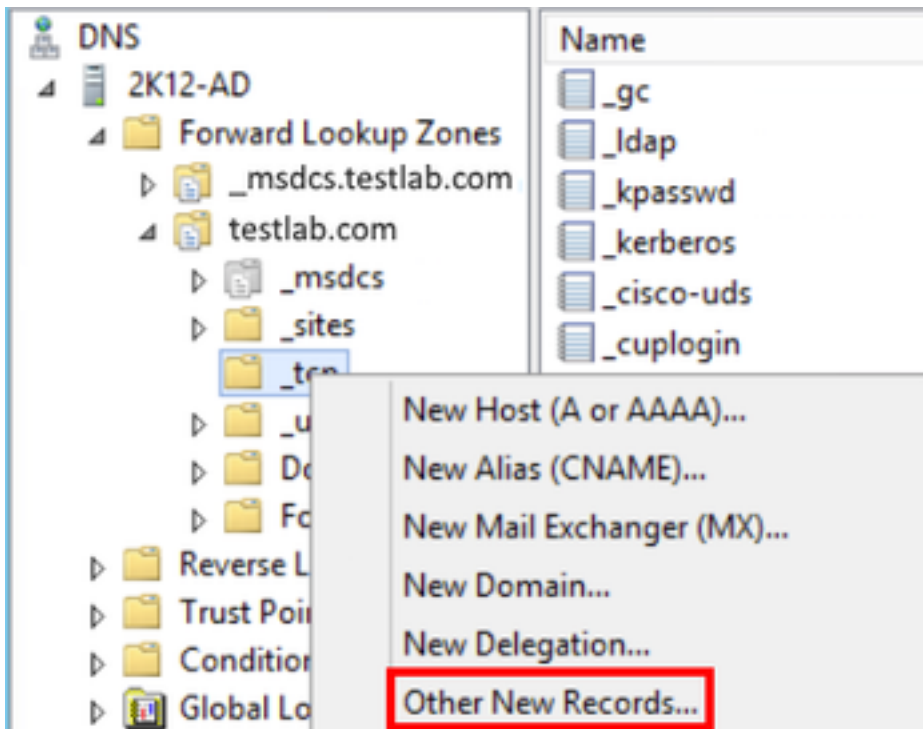
Découverte de service

Pour que le client Cisco Jabber puisse se connecter, il doit d'abord connaître les services (CUCM, IM&P ou Expressway) qu'il utilisera pour l'authentification et la récupération de configuration. Cisco recommande de configurer la détection automatique des services à l'aide des enregistrements SRV (Domain Name System), car cela offre une expérience utilisateur transparente et une facilité d'administration.

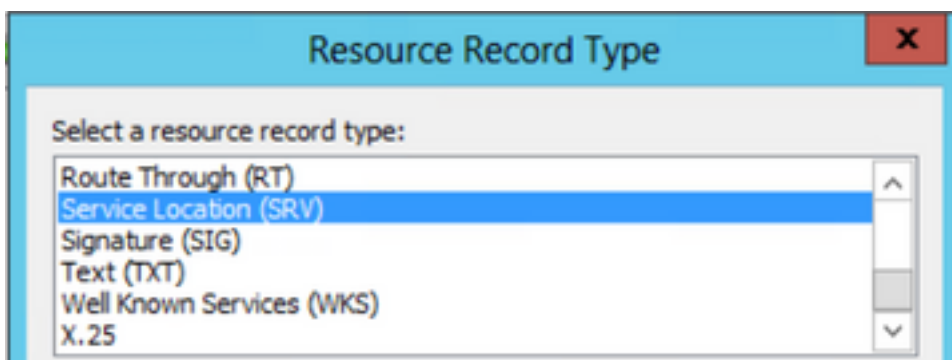
L'image ci-dessous est une représentation graphique du processus de découverte automatique de service Jabber.



Pour ajouter un enregistrement DNS SRV à Microsoft DNS Manager, accédez à votre domaine et développez l'arborescence. Cliquez avec le bouton droit sur le dossier **_tcp** et sélectionnez **Autres nouveaux enregistrements (Other New Records)**.



Lorsque la fenêtre **Type d'enregistrement de ressource (Resource Record Type)** s'affiche, mettez en surbrillance l'emplacement du service (SRV) (Service Location (SRV)), puis sélectionnez **Créer un enregistrement...**



Ensuite, vous verrez apparaître le volet « **Nouvel enregistrement de ressource** ». Vous allez configurer ici un enregistrement SRV pour chacun des serveurs CUCM qui sera utilisé pour la recherche initiale de cluster UDS de Jabbers.

Voici un exemple de configuration pour l'enregistrement `_cisco-udsSRV`. Dans cet exemple, l'enregistrement `_cisco-uds` est résolu en trois noeuds CUCM dans un cluster CUCM.

```

_cisco-uds._tcp.testlab.com      SRV service location:
    priority      = 6
    weight        = 30
    port          = 8443
    svr hostname  = cucm3.testlab.com
_cisco-uds._tcp.testlab.com      SRV service location:
    priority      = 2
    weight        = 20
    port          = 8443
    svr hostname  = cucm2.testlab.com
_cisco-uds._tcp.testlab.com      SRV service location:
    priority      = 1
    weight        = 5

```

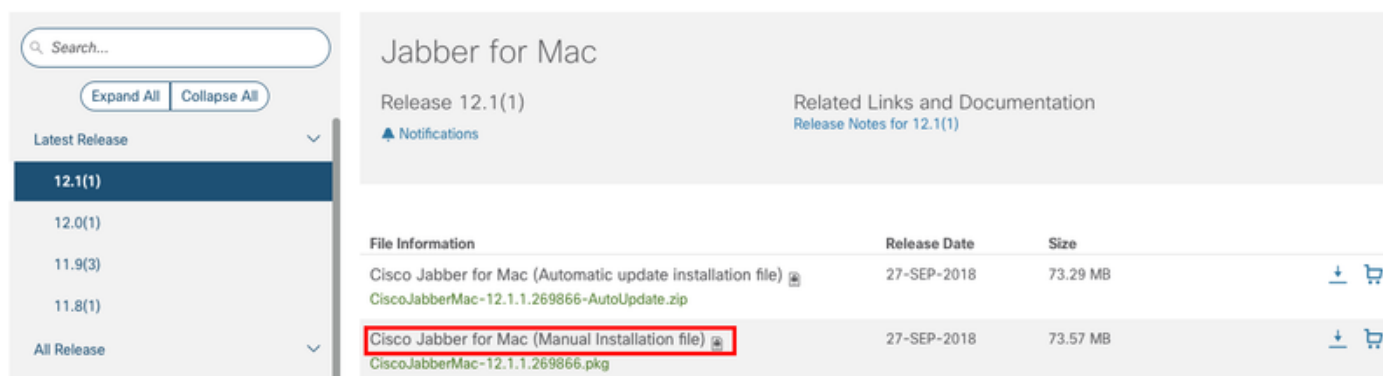
```
port = 8443
svr hostname = cucml.testlab.com
```

Téléchargement de Jabber

Commencez par ouvrir votre navigateur Web de votre choix et naviguez jusqu'à <https://software.cisco.com/download/home>. Une fois sur la page d'accueil de téléchargement, il suffit de rechercher Jabber pour Mac. Lorsque les options de téléchargement s'affichent, sélectionnez le téléchargement de l'installation de Cisco Jabber pour Mac comme indiqué ci-dessous :

Software Download

Downloads Home / Collaboration Endpoints / Software Clients / Jabber for Mac / Jabber Software- 12.1(1)



Jabber for Mac

Release 12.1(1) Related Links and Documentation
Release Notes for 12.1(1)

Notifications

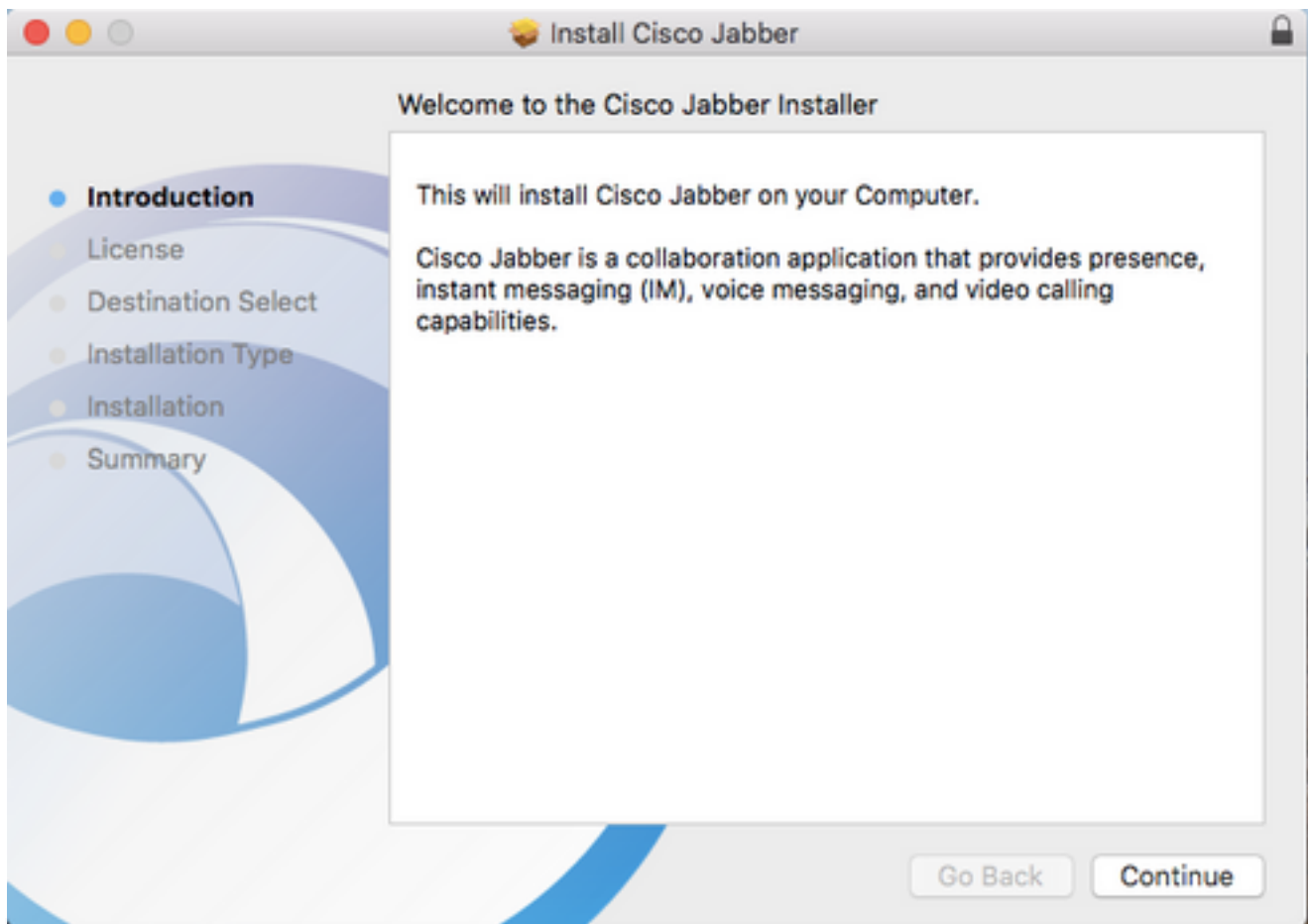
File Information	Release Date	Size
Cisco Jabber for Mac (Automatic update installation file) CiscoJabberMac-12.1.1.269866-AutoUpdate.zip	27-SEP-2018	73.29 MB
Cisco Jabber for Mac (Manual Installation file) CiscoJabberMac-12.1.1.269866.pkg	27-SEP-2018	73.57 MB

Installation de Jabber

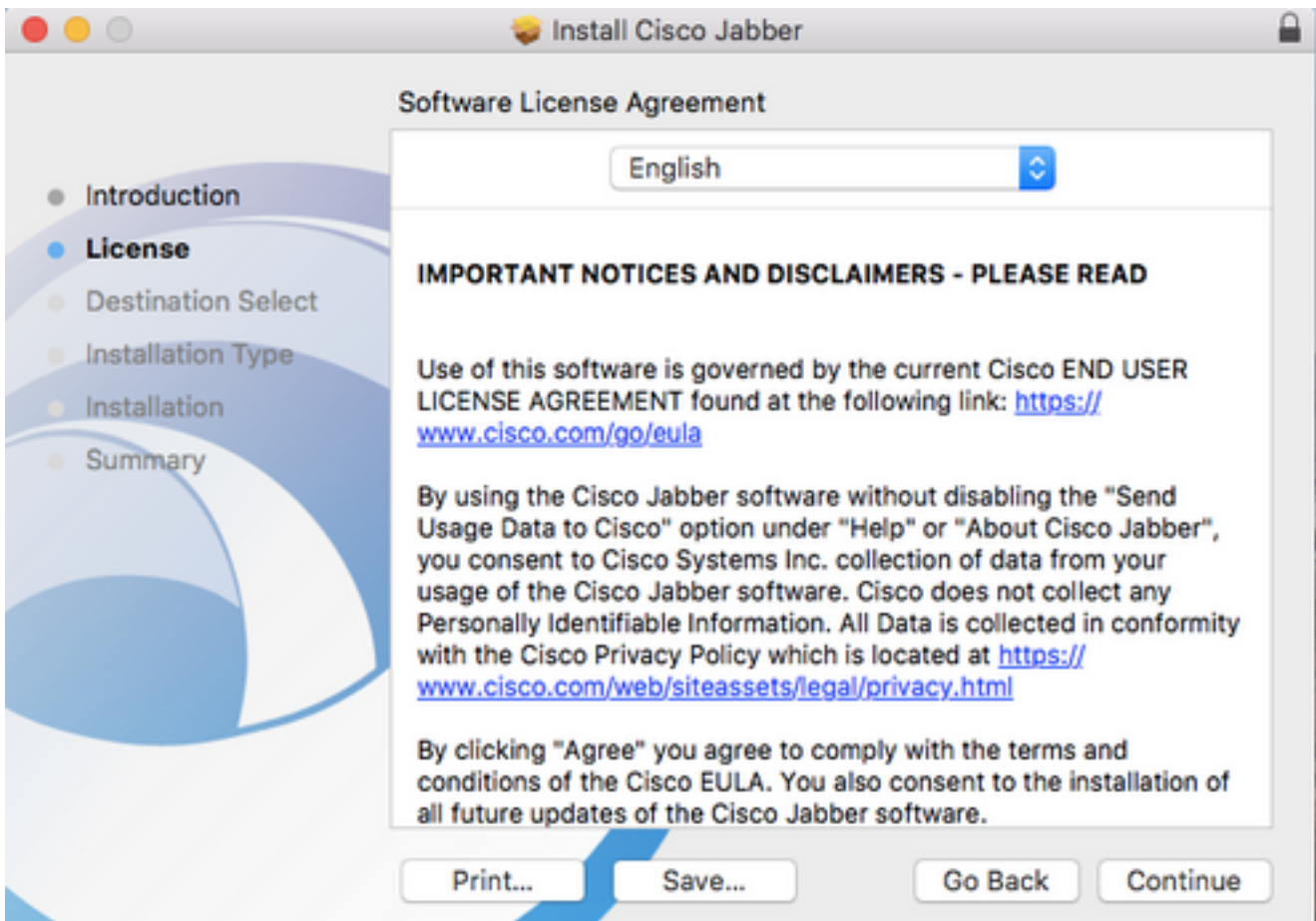
Commencez par identifier le programme d'installation de Cisco Jabber pour Mac que vous avez téléchargé précédemment et sélectionnez le fichier **pkg CiscoJabberMac**.



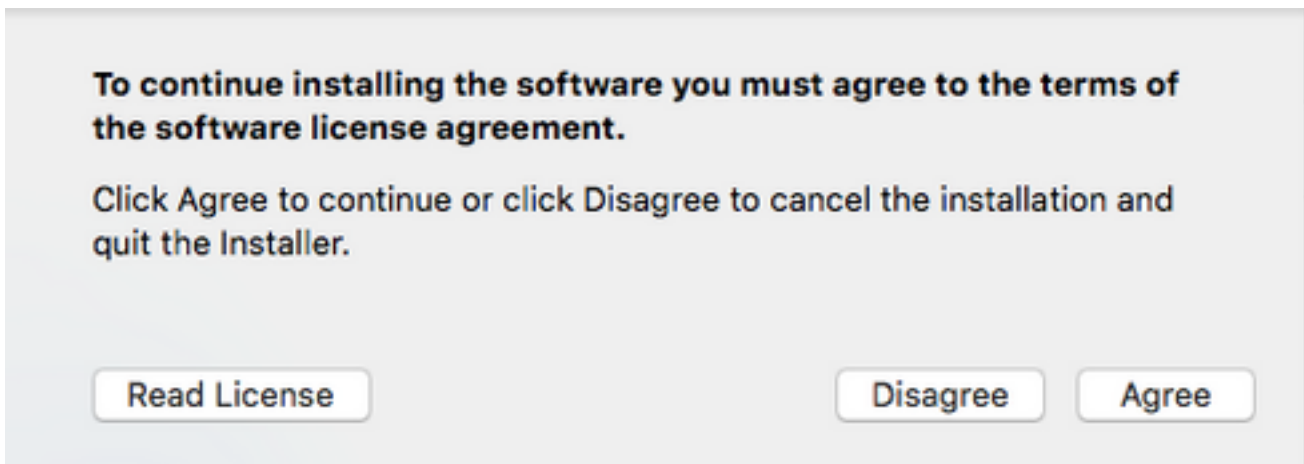
Lorsque l'écran **Introduction** s'affiche, cliquez sur le bouton **Continuer** pour poursuivre l'installation.



Ensuite, lisez les avis et les avis de non-responsabilité. Si vous souhaitez poursuivre l'installation, sélectionnez **Continuer**.



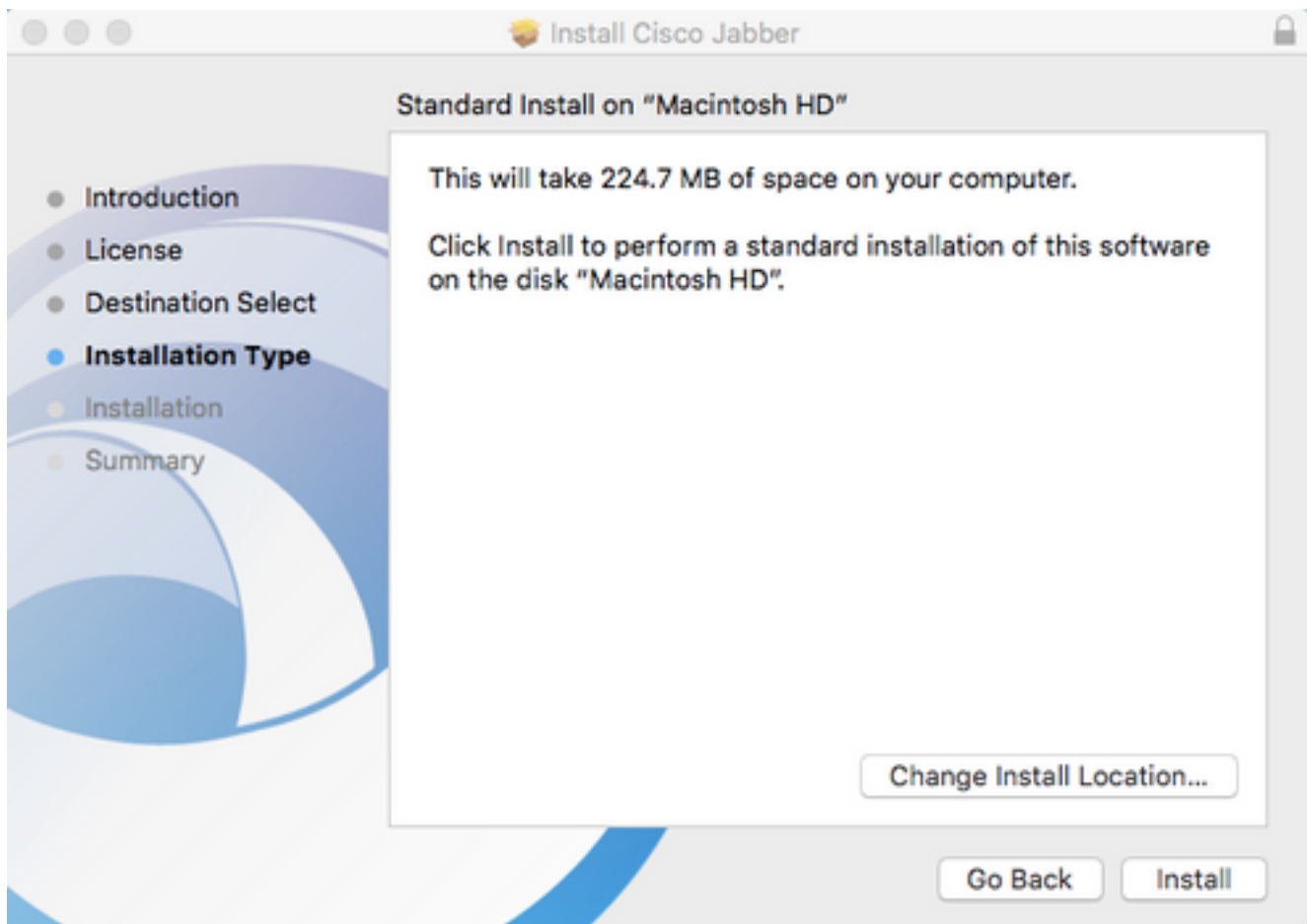
Une fenêtre contextuelle vous demande de confirmer si vous êtes d'accord avec le contrat de licence de l'utilisateur final qui a été révisé à l'étape précédente s'affiche. Si vous souhaitez continuer l'installation, sélectionnez **Accepter**.



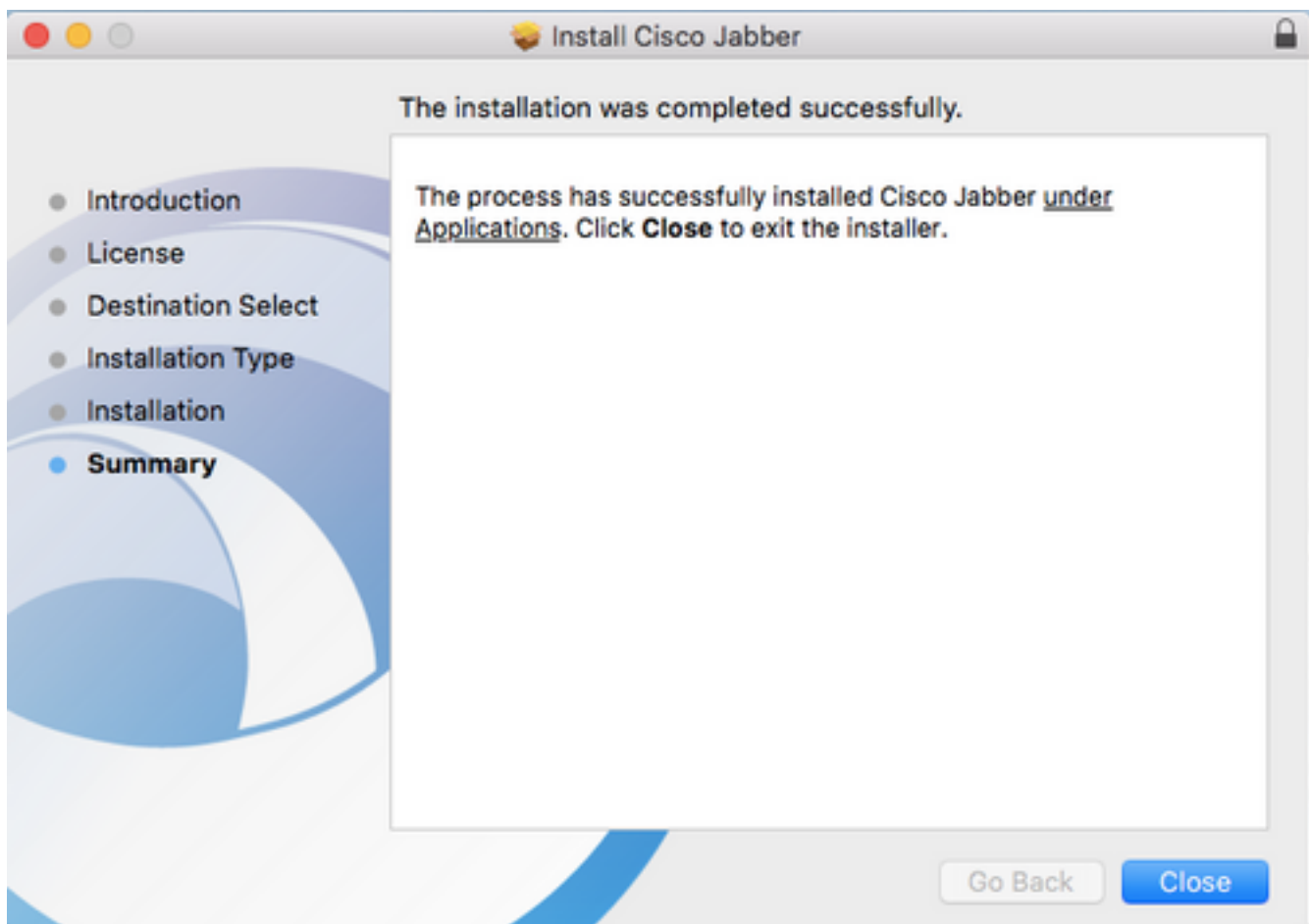
Lorsque l'écran **Destination Select** s'affiche, choisissez le disque sur lequel vous souhaitez installer Jabber, puis sélectionnez **Continuer**.



Ensuite, sélectionnez l'emplacement d'installation ou acceptez l'emplacement par défaut en sélectionnant **Installer**.

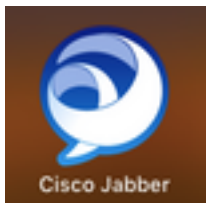


Une fois l'installation terminée, l'écran **Récapitulatif** s'affiche. Sélectionnez **Fermer** lorsque vous avez terminé avec l'assistant d'installation.



Connexion à Jabber

Pour ouvrir une session sur Jabber pour Mac, accédez d'abord au **Launchpad Mac** et sélectionnez **Cisco Jabber** dans la liste des applications disponibles.



Une fois que l'application Jabber a démarré, vous avez fourni le nom d'utilisateur Jabber et le domaine qui seront utilisés pour la découverte de service (par exemple. tuser@testlab.com), puis sélectionnez **Continuer**.



Une fois la découverte de service terminée, vous serez invité à fournir les informations

d'identification pour le journal Jabber. Fournissez un nom d'utilisateur et un mot de passe Jabber valides et sélectionnez **Se connecter**.



The image shows a login screen for Cisco Jabber. At the top center is the Cisco Jabber logo, which consists of a blue speech bubble with a white swirl inside. Below the logo, the text "Cisco Jabber" is displayed in a grey, sans-serif font. Underneath this, there is a prompt: "Enter your username and password for Phone Services and Instant Messaging." This is followed by two input fields: the first contains the text "tuser", and the second is filled with a series of black dots to represent a password. Below these fields is a prominent blue button with the text "Sign In" in white. At the bottom of the screen, the Cisco logo (four vertical bars of varying heights) and the word "cisco" are visible in the bottom left corner. The entire login form is set against a background of a blue sky and a mountain range.