

Jabber pour Android - Guide de démarrage rapide

Contenu

[Introduction](#)

[Conditions préalables](#)

[Configuration logicielle requise](#)

[Configuration matérielle requise](#)

[Configuration des services téléphoniques](#)

[Téléphone logiciel Jabber](#)

[Configuration de la messagerie vocale](#)

[Configuration de Unity Connection](#)

[Configuration CUCM](#)

[Configuration du répertoire](#)

[Services du répertoire LDAP](#)

[Services d'annuaire UDS](#)

[Configuration des utilisateurs finaux de CUCM](#)

—

[Découverte de service](#)

[Téléchargement et installation de Cisco Jabber](#)

[Connexion à Jabber](#)

Introduction

Ce document décrit les étapes nécessaires pour un déploiement réussi de Cisco Jabber pour Android avec des fonctionnalités de base. Ce guide de démarrage rapide ne couvre aucune des fonctionnalités avancées prises en charge par Cisco Jabber pour Android.

Conditions préalables

Cisco vous recommande d'avoir une connaissance de base de la page Web d'administration de Cisco Unified Communications Manager (CUCM) ainsi qu'une expérience des configurations téléphoniques de base.

Configuration logicielle requise

Ce guide suppose que les versions logicielles suivantes sont utilisées :

- Cisco Unified Communications Manager (CUCM) version 10.5(2) ou ultérieure.
- Cisco Unified IM and Presence (IM&P) version 10.5(2) ou ultérieure.
- Cisco Unity Connection (CUXN) version 10.5 ou ultérieure.
- Jabber pour Android 12.1 ou supérieur.
- Système d'exploitation Android 4.4 ou version ultérieure.

Configuration matérielle requise

Les spécifications matérielles ci-dessous sont les exigences minimales suggérées pour l'exécution de Cisco Jabber pour Android sur un système d'exploitation Android :

- UC Processeur double-cœur de 1,5 Ghz / Processeur quadruple cœur de 1,2 Ghz
- Affichage

La résolution minimale requise pour les vidéos bidirectionnelles est de 480 x 800. La résolution minimale requise pour la messagerie instantanée est de 320 x 480.

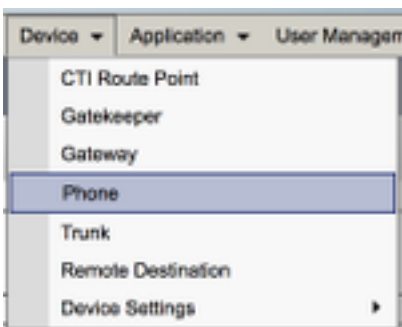
Remarque : Cisco Jabber pour Android n'est pas pris en charge sur les périphériques Android basés sur un jeu de puces Intel ou sur des périphériques Android avec jeu de puces Tegra 2

Configuration des services téléphoniques

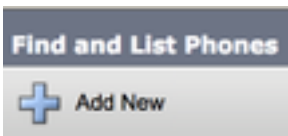
Téléphone logiciel Jabber

Jabber pour Android offre la possibilité de fournir des services téléphoniques via un périphérique Cisco Dual Mode pour Android souvent appelé BOT ou téléphone logiciel.

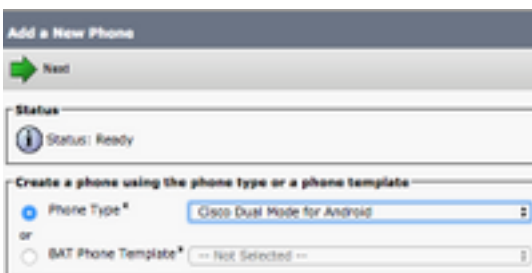
Pour configurer un périphérique BOT, connectez-vous à la page d'administration Web de CUCM et accédez à **Device > Phone**.



Dans le menu **Rechercher et répertorier les téléphones**, sélectionnez **Ajouter nouveau**.



Une fois dans le menu **Ajouter un nouveau téléphone**, recherchez le type de périphérique **Cisco Dual Mode pour Android** dans la liste déroulante. Une fois sélectionné, cliquez sur **Suivant**.



Le tableau ci-dessous (Tableau 1.0) contient tous les champs qui doivent être configurés lors de la configuration d'un périphérique Cisco Dual Mode pour Android (BOT) dans CUCM. La plupart des champs obligatoires ont des configurations par défaut et ne doivent pas être configurés manuellement, sauf si nécessaire pour votre déploiement. Vous devez configurer manuellement tous les champs dans lesquels la colonne **Configuré par défaut** du tableau ci-dessous est définie sur **NON**.

Conseil : Cisco recommande que tous les périphériques Cisco Dual Mode pour Android soient configurés avec un préfixe BOT de nom de périphérique. Par exemple, vous configurez un utilisateur nommé Holly Day avec un périphérique BOT. Son ID utilisateur CUCM est valide jour pour que son nom de périphérique BOT soit DEUXIÈME JOUR.

Tableau 1.0

Champs obligatoires	Paramètre par défaut	Configuré par défaut	Description
Nom du périphérique	Doit être ajouté manuellement, le nom du périphérique doit commencer par BOT.	NON	Entrez un nom pour identifier les téléphones logiciels
Groupe de périphériques	Vous devez sélectionner l'un des groupes de périphériques disponibles.	NON	Sélectionnez le groupe de périphériques auquel vous voulez attribuer ce téléphone. Le groupe de périphériques définit des ensembles de caractéristiques communes pour les périphériques, tels que la région, le groupe date/heure et le modèle de touches de fonction.
Modèle de bouton du téléphone	Cadre de service client standard	NON	Sélectionnez le modèle de bouton de téléphone approprié. Le modèle de bouton du téléphone détermine la configuration des boutons d'un téléphone et identifie la fonction (ligne, numérotation abrégée, etc.) utilisée pour chaque bouton.
Profil téléphonique commun	Profil téléphonique standard	OUI	Choisissez un profil de téléphone commun dans la liste des profils de téléphone courants disponibles
Emplacement	Concentrateur_Aucun	OUI	Utilisez des emplacements pour mettre en oeuvre le contrôle d'admission des appels (CAC) dans un système de traitement des appels centralisé. L'emplacement spécifie la bande passante totale disponible pour les appels à destination et en provenance de cet emplacement. Un paramètre d'emplacement Hub_None signifie que la fonction d'emplacement ne garde pas la bande passante consommée par ce téléphone IP Cisco Unified. Un paramètre d'emplacement de Phantom spécifie un emplacement qui permet la réussite de CAC sur les liaisons entre les divers

regroupements de secteurs qui utilisent le protocole H.323 ou SIP.

Activez ou désactivez le pont de conférence intégré pour la fonctionnalité d'insertion à l'aide de la liste déroulante Pont intégré (sélectionnez Activé, Désactivé ou Par défaut).

Pour chaque téléphone qui souhaite accéder à la confidentialité, sélectionnez On dans la liste déroulante

Privacy. Lorsque la confidentialité est activée, le système supprime les informations d'appel de tous les téléphones qui partagent des lignes et empêche d'autres lignes partagées d'intervenir sur ses appels.

Activez ou désactivez la fonction de mobilité du périphérique pour ce périphérique ou sélectionnez Par défaut pour utiliser le mode de mobilité du périphérique par défaut. Le paramètre par défaut utilise la valeur du paramètre de service Device Mobility Mode pour le périphérique.

Dans la liste déroulante, sélectionnez l'ID utilisateur de l'utilisateur de téléphone affecté. L'ID utilisateur est enregistré dans l'enregistrement détaillé des appels (CDR) pour tous les appels effectués à partir de ce périphérique. L'attribution d'un ID utilisateur au périphérique déplace également le périphérique de « Périphériques non affectés » par "Utilisateurs" dans le rapport sur l'utilisation des licences.

Dans la liste déroulante, activez ou désactivez si Cisco Unified CM insère un périphérique de point de relais de confiance (TRP) avec ce point de terminaison multimédia. Un périphérique TRP (Trusted Relay Point) désigne un périphérique MTP ou transcodeur étiqueté comme point de relais de confiance.

Dans la liste déroulante, sélectionnez (Désactivé, Activé ou Par défaut). Par défaut - Cisco Unified Communications Manager utilise la configuration du paramètre de service Always Use Prime Line, qui prend en charge le service Cisco CallManager.

Dans la liste déroulante, sélectionnez (Désactivé, Activé ou Par défaut). Par défaut - Cisco Unified CM utilise la

Pont intégré	Par défaut	OUI
--------------	------------	-----

Confidentialité	Par défaut	OUI
-----------------	------------	-----

Périphérique Mode de mobilité	Par défaut	OUI
-------------------------------	------------	-----

ID utilisateur propriétaire	Définir l'ID utilisateur	NON
-----------------------------	--------------------------	-----

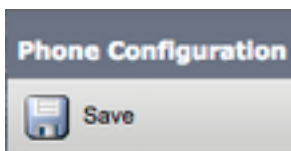
Utiliser un point de relais de confiance	Par défaut	OUI
--	------------	-----

Toujours utiliser la ligne principale	Par défaut	OUI
---------------------------------------	------------	-----

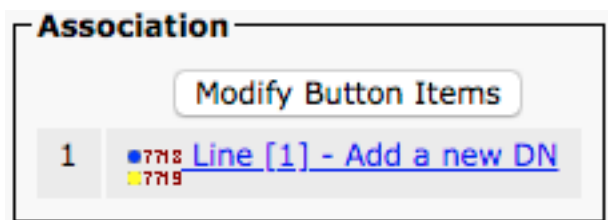
Toujours utiliser Prime Line pour les messages	Par défaut	OUI
--	------------	-----

vocaux				configuration du paramètre de service Always Use Prime Line for Voice Message, qui prend en charge le service Cisco CallManager.
Mode de capture de paquets	Aucune	OUI		Ce paramètre existe uniquement pour le dépannage du chiffrement ; la capture de paquets peut entraîner une utilisation élevée du processeur ou des interruptions de traitement des appels. Sélectionnez un groupe Presence pour l'utilisateur final. Le groupe sélectionné spécifie les périphériques, les utilisateurs finaux et les utilisateurs d'applications qui peuvent surveiller ce numéro de répertoire. La valeur par défaut du groupe Presence spécifie le groupe Presence standard, configuré avec l'installation.
Groupe de présence BLF	Groupe de présence standard	OUI		
Profils de sécurité des périphériques	Doit être sélectionné manuellement.	NON		Vous devez appliquer un profil de sécurité à tous les téléphones configurés dans Administration de Cisco Unified Communications Manager. <i>Installation de Cisco Unified Communications Manager</i> fournit un ensemble de profils de sécurité prédéfinis et non sécurisés pour l'enregistrement automatique. Pour activer les fonctions de sécurité d'un téléphone, vous devez configurer un nouveau profil de sécurité pour le type de périphérique et le protocole et l'appliquer au téléphone. Si le téléphone ne prend pas en charge la sécurité, sélectionnez un profil non sécurisé.
Profil SIP	Doit être sélectionné manuellement.	NON		Sélectionnez le profil SIP par défaut ou un profil spécifique précédemment créé. Les profils SIP fournissent des informations SIP spécifiques pour le téléphone, telles que les compteurs d'enregistrement et de keepalive, les ports multimédias et ne perturbent pas le contrôle. Généralement, le profil SIP standard pour les périphériques mobiles serait utilisé sur un périphérique BOT.
Opération de certificat	Aucune opération en attente	OUI		Ce champ est lié à l'inscription au CAPF.
Option du MDN	Refus d'appel	OUI		Lorsque vous activez le paramètre NPD sur le téléphone, ce paramètre vous permet de spécifier comment les fonctions NPD gèrent les appels entrants.

Une fois que vous avez configuré tous les champs requis pour la configuration BOT, enregistrez la configuration en cliquant sur le bouton **Enregistrer**.



Maintenant que vous avez créé un BOT, vous devez ajouter un numéro de répertoire au périphérique. Pour ce faire, sélectionnez l'option **Ajouter un nouveau numéro de répertoire** située en haut à gauche de la configuration BOT.



Note: Ce document ne couvre pas la configuration de ligne complète du périphérique BOT. La configuration de ligne est une configuration standard qui doit être exécutée pour tous les téléphones et n'est pas une configuration spécifique aux périphériques BOT.

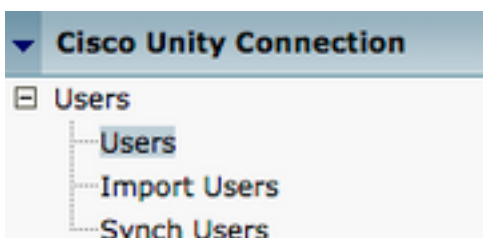
Conseil : une fois que vous avez configuré un numéro de répertoire, votre périphérique BOT doit s'assurer d'associer l'utilisateur final CUCM au numéro de répertoire. Pour ce faire, faites défiler la configuration du numéro de répertoire vers le bas et sélectionnez **Associer les utilisateurs finaux**. Cette configuration est requise si vous prévoyez d'utiliser Jabber pour la présence téléphonique.

Configuration de la messagerie vocale

Jabber pour Android peut récupérer et lire les messages vocaux stockés sur Cisco Unity Connection. Pour configurer la messagerie vocale de Jabber pour Android, procédez comme suit :

Configuration de Unity Connection

Commencez par vous connecter à la page Web d'administration Web de Cisco Unity Connection et naviguer jusqu'à **Utilisateurs > Utilisateurs**.



Lorsqu'elle est présentée avec la page de **recherche d'utilisateurs (Search Users)**, recherchez et sélectionnez votre boîte aux lettres de Jabber pour les utilisateurs d'Android (Jabber for Android users).

Search Users

User Refresh Help

Status

Found 1 User(s)

Search Limits

Limit search to All

Users (1 - 1 of 1)

Find Users where Alias contains tuser Find

<input type="checkbox"/>		Alias ^	Extension
<input type="checkbox"/>		tuser	8675309

Delete Selected Add New Bulk Edit Show Dependencies

Une fois rendu à la page **Modifier les bases d'utilisateur d'utilisateur (Edit User Basics)** de la boîte aux lettres de l'utilisateur, notez les **appels de service** configurés.

Class of Service Voice Mail User COS

Dans le volet de navigation de gauche, accédez à **Classe de service > Classe de service**.

Class of Service

- Class of Service
- Class of Service Membership

Lorsque la page **Rechercher une classe de service** s'affiche, recherchez et sélectionnez la classe de service que vous avez précédemment notée.

Search Class of Service

Class of Service Refresh Help

Status

Found 1 Class of Service(s)

Class of Services (1 - 1 of 1)

Find Class of Services where Display Name begins with Voice Mail User COS Find

<input type="checkbox"/>		
<input type="checkbox"/>		Voice Mail User COS

Une fois sur la page **Modifier la classe de service**, vérifiez que :

1. Vérifiez que la case est cochée pour la fonctionnalité pour **autoriser les utilisateurs à utiliser la boîte de réception Web et les flux RSS (Allow Users to Use the Web Inbox and RSS Feeds)**.
2. Vérifiez également que la fonctionnalité pour **autoriser les utilisateurs à utiliser Unified Client pour accéder à la messagerie vocale (Allow Users to Use Unified Client to Access Voicemail)** est activée en cochant la case située près du nom de la fonction.

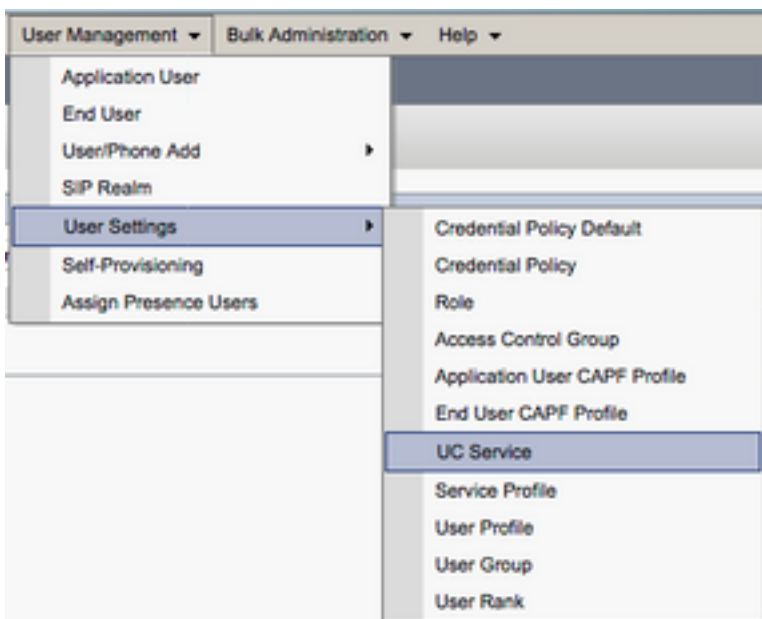
Une fois la configuration de la classe de service vérifiée, accédez à **Paramètres système > Avancé > Paramètres API (System Settings > Advanced > API Settings)** dans le volet de navigation de gauche. Activez les trois paramètres présentés sur la page **Configuration de l'API (API Configuration page)**.



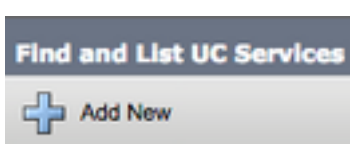
API Configuration	Name	Value
Allow Access to Secure Message Recordings through CLM		<input checked="" type="checkbox"/>
Display Message Header Information of Secure Messages through CLM		<input checked="" type="checkbox"/>
Allow Message Attachments through CLM		<input checked="" type="checkbox"/>

Configuration CUCM

Maintenant que Unity Connection est configuré, nous passons à la configuration CUCM pour la messagerie vocale Jabber pour Android. Commencez par accéder à **Gestion de l'utilisateur > Paramètres de l'utilisateur > Profil de service (User Management > User Settings > Service Profile)**.



Une fois sur la page **Rechercher et répertorier les services UC (Find and List UC Services)**, sélectionnez **Ajouter nouveau (Add New)**.



Lorsque la page **Configuration du service UC s'affiche, sélectionnez Messagerie vocale** dans la liste **Type de service UC**, puis sélectionnez **Suivant**.

UC Service Configuration

Next

Status

Status: Ready

Add a UC Service

UC Service Type: Voicemail

La page **Configuration du service UC (UC Service Configuration page)** s'affiche. Commencez par sélectionner **Unity Connection** dans la liste déroulante **Type de produit (Product Type)**. Vous devez également configurer un nom pour le service UC de messagerie vocale et fournir l'**adresse IP, le nom d'hôte ou le nom de domaine complet (FQDN)** du serveur de Unity Connection qui exécute les REST et Jettyservices.

UC Service Configuration

Save

Status

Status: Ready

UC Service Information

UC Service Type: Voicemail

Product Type*: Unity Connection

Name*: CUXN-Sub-01

Description: Unity Connection Subscriber 1

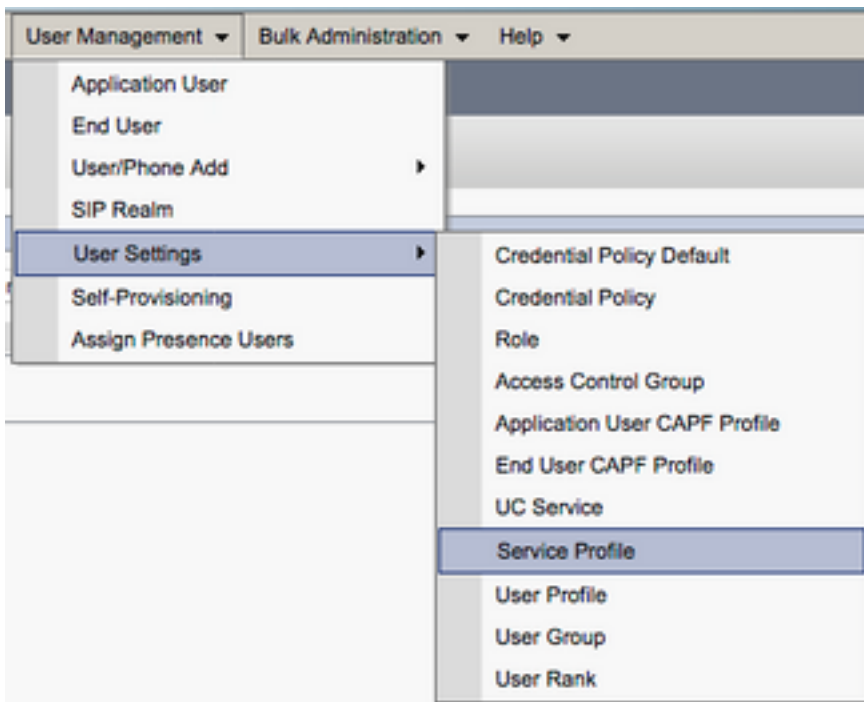
Host Name/IP Address*: CUXN-SUB-01.testlab.com

Port: 443

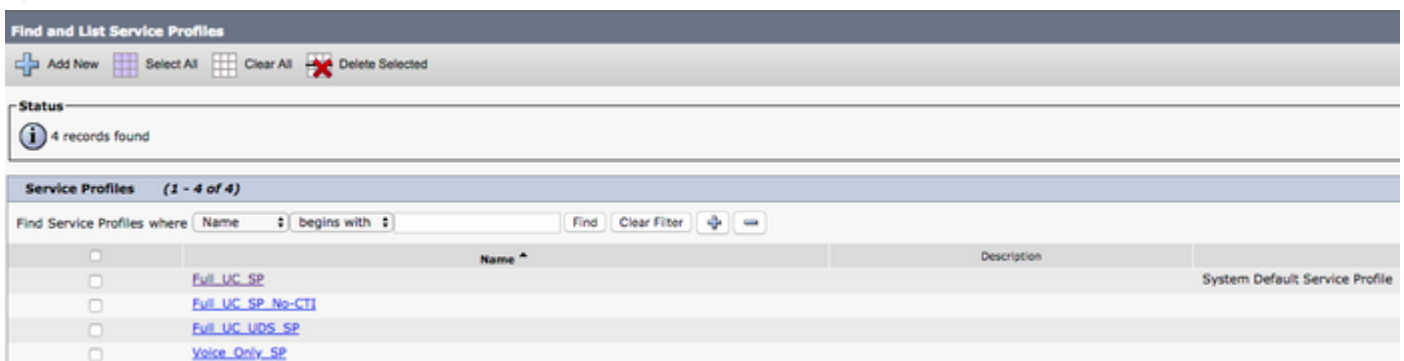
Protocol: HTTPS

Remarque : jusqu'à trois services UC de messagerie vocale peuvent être affectés à un profil de service UC.

Maintenant que les services UC de messagerie vocale sont définis, nous les affecterons au profil de service. Commencez par accéder à **Gestionnaire d'utilisateur > Paramètres d'utilisateurs > Service UC (User Management > User Settings > Service Profile)**.



Dans le menu **Rechercher et définir les profils de service (Find and List Service Profiles)**, recherchez et sélectionnez le profil de service utilisé par vos utilisateurs Jabber pour Android ou créez un nouveau profil de service en sélectionnant **Ajouter nouveau (Add New)**.



Une fois sur la page **Configuration du profil de service (Service Profile Configuration)**, faites défiler jusqu'à la section **Profil de messagerie vocale (Voicemail Profile)** et attribuez le service UC (UC Service) au profil de service (Service Profile), puis sélectionnez **Enregistrer**.



Note: La configuration Jabber pour Android ci-dessus suppose que Unity Connection utilise l'authentification LDAP. Dans les cas où les boîtes aux lettres ne sont pas intégrées à LDAP, reportez-vous au Guide de déploiement sur site de Cisco.

Configuration du répertoire

Jabber pour Android dépend des services du répertoire pour la résolution des contacts d'entreprise. Jabber peut effectuer la résolution du répertoire via LDAP (Lightweight Directory Access Protocol) ou UDS (User Data Services) de CUCM. Reportez-vous aux sections ci-dessous pour obtenir des informations sur la configuration des services du répertoire LDAP ou UDS pour Jabber pour Android.

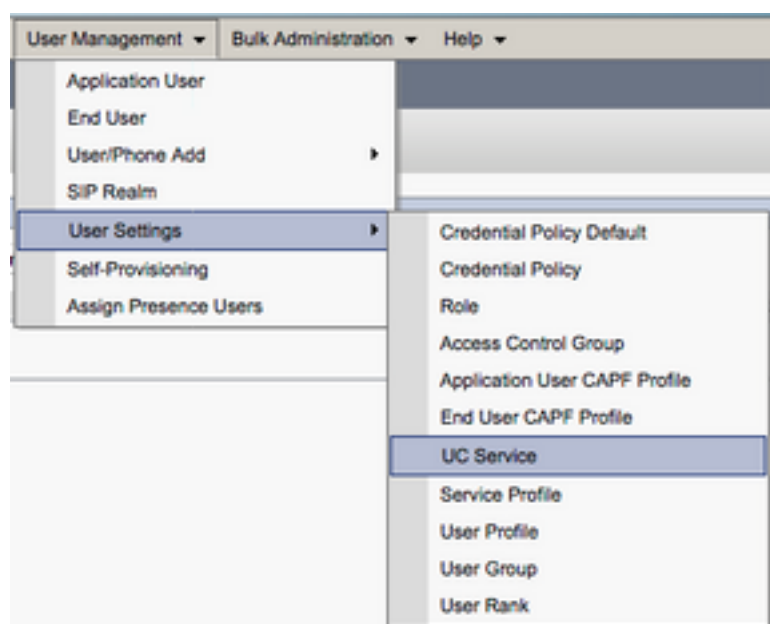
Services du répertoire LDAP

Jabber pour Android prend en charge trois services du répertoire LDAP connus, comme indiqué ci-dessous :

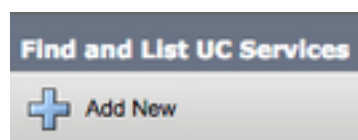
- Active Directory Domain Services
- OpenLDAP
- Service AD LDS (Active Directory Lightweight Directory Service)

Ce guide décrit les étapes à suivre pour configurer Jabber pour Android 12.1 ou version ultérieure afin de l'intégrer aux services de domaine Active Directory, car il s'agit d'une intégration courante.

Commencez par vous connecter à la page Web Administration de CUCM et accédez à **Gestionnaire d'utilisateur > Paramètres d'utilisateurs > Service UC (User Management > User Settings > UC Service)**.



Une fois sur la page **Rechercher et répertorier les services UC (Find and List UC Services)**, sélectionnez **Ajouter nouveau (Add New)**.



Lorsque la page **Configuration du service UC (UC Service Configuration)** s'affiche, sélectionnez le **répertoire (Directory)** dans la liste déroulante **Type de service UC (UC Service Type)** et sélectionnez **Suivant (Next)**.

UC Service Configuration

Next

Status
 Status: Ready

Add a UC Service
 UC Service Type: Directory

La page Configuration du service UC (UC Service Configuration page) s'affiche. Sélectionnez Répertoire amélioré (Enhanced Directory) dans la liste déroulante Type de produit (Product Type). Vous devez également configurer un nom (Name) pour le répertoire UCSERVICE et fournir l'IP, le nom d'hôte (Hostname) ou le nom de domaine complet (FQDN; Fully Qualified Domain Name) du serveur répertoire.

Par défaut, le type de connexion (Connection Type) sera défini sur Catalogue global (Global Catalog) qui suppose qu'un contrôleur de domaine Microsoft est utilisé comme source du répertoire. Si un serveur de catalogue global est utilisé, le numéro de port (Port) de la configuration doit être défini sur 3268. Cisco recommande l'utilisation d'un serveur de catalogue global comme ressource de répertoire, car il permet de résoudre plus efficacement les requêtes.

Astuce : Dans les cas où vous n'utilisez pas de contrôleur de domaine pour les services de domaine Microsoft Active Directory, le service UC du répertoire doit avoir le port (Port) défini sur 389 à type de connexion (Connection Type) et doit être défini sur LDAP.

UC Service Information

UC Service Type: Directory

Product Type*: Enhanced Directory

Name*: MS_AD_01

Description: Microsoft Domain Controller

Host Name/IP Address*: MS-AD-01.testlab.com

Port: 3268

Protocol: TCP

Connection Type*: Global Catalog

Use Secure Connection

Use Wildcards

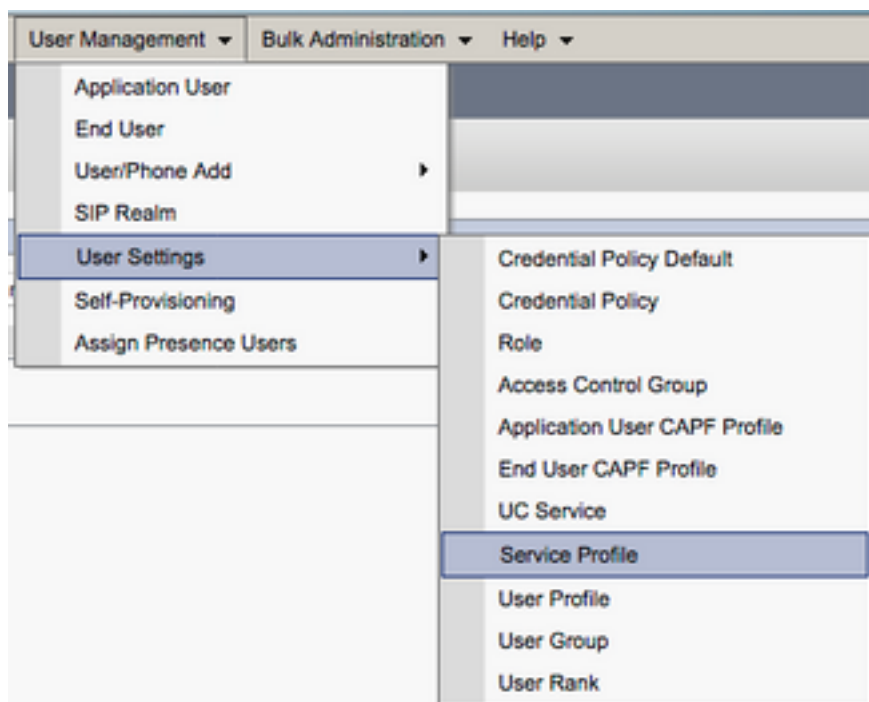
Disable Secondary Number Lookups

Uri Prefix:

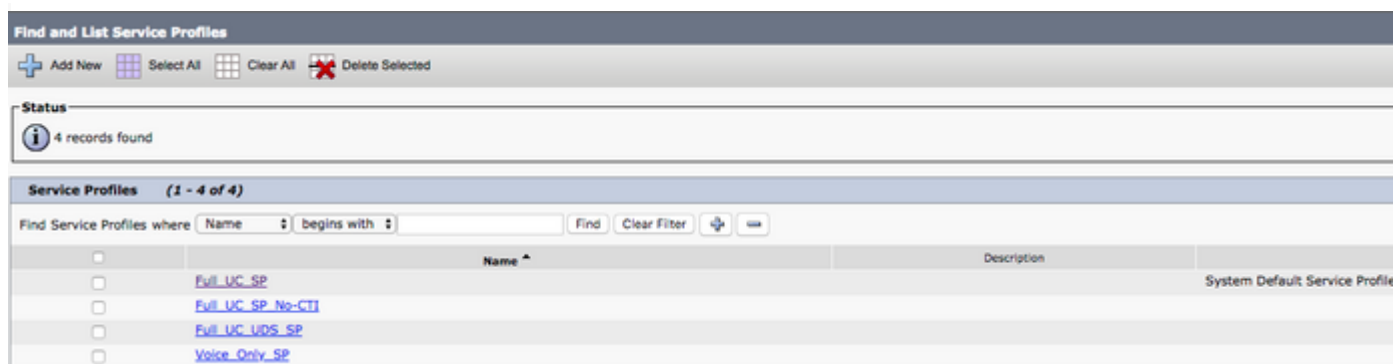
Phone Number Masks:

Remarque : jusqu'à trois services UC d'annuaire peuvent être affectés à un profil de service UC.

Maintenant que les services UC du répertoire sont définis, nous les affecterons au profil de service. Commencez par accéder à **Gestionnaire d'utilisateur > Paramètres d'utilisateurs > Service UC (User Management > User Settings > Service Profile)**.



Dans le menu **Rechercher et définir les profils de service (Find and List Service Profiles)**, recherchez et sélectionnez le profil de service utilisé par vos utilisateurs Jabber pour Android ou créez un nouveau profil de service en sélectionnant **Ajouter nouveau (Add New)**.



Une fois sur la page **Configuration du profil de service (Service Profile Configuration)**, faites défiler jusqu'à la section **Profil d'annuaire (Directory Profile)** et affectez le répertoire UCService au profil de service. Vous devez également définir la base de recherche du répertoire actif (Active Directory), qui doit être l'unité d'organisation ou le répertoire dans lequel se trouvent les utilisateurs de votre entreprise.

Lors de la configuration de la section **profil du répertoire (Directory Profile)**, vous devrez également configurer une méthode d'authentification de répertoire. Cochez la case située près de **Utiliser les informations d'identification utilisateur connectées (Use Logged On User Credential)** pour empêcher les requêtes anonymes et forcer Jabber à s'authentifier avec les informations d'identification entrées lors de la connexion Jabber. Si l'option **Utiliser les informations d'identification utilisateur connectées** n'est pas cochée, Jabber tentera d'effectuer un accès anonyme au serveur d'annuaire. L'accès au répertoire anonyme n'est pas recommandé par Cisco.

Une fois que vous avez terminé la configuration du **profil du répertoire (Directory Profile)**,

sélectionnez **Enregistrer (Save)**.

Note: Si vous utilisez CUCM 10.X - 11.5.X, la section Profil du répertoire (Directory Profile) du profil de service inclut également des champs de nom d'utilisateur et de mot de passe qui permettent d'utiliser un nom unique comme ID d'utilisateur autorisé à exécuter des requêtes sur le serveur LDAP. Dans CUCM 12.X, si vous voulez utiliser un ID utilisateur unique pour l'authentification des services du répertoire, vous devez utiliser les paramètres ConnectionUsername et ConnectionPassword dans jabber-config.xml.

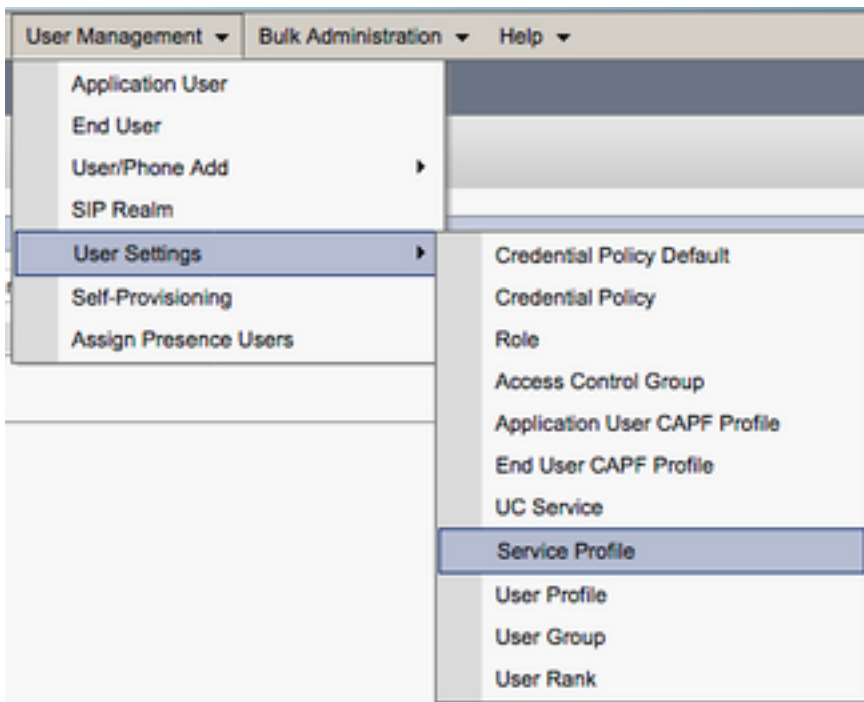
Directory Profile
Primary
Secondary
Tertiary
 [Use UDS for Contact Resolution](#)
 [Use Logged On User Credential](#)
[Search Base 1](#)
[Search Base 2](#)
[Search Base 3](#)
 [Recursive Search on All Search Bases](#)
[Search Timeout \(seconds\)*](#)
[Base Filter \(Only used for Advance Directory\)](#)
[Predictive Search Filter \(Only used for Advance Directory\)](#)
 [Allow Jabber to Search and Add Security Groups](#)

Attention : Cisco Jabber interroge la source de contact à l'aide de différents attributs. Tous ces attributs ne sont pas indexés par défaut. Pour garantir une recherche efficace, les attributs utilisés par Cisco Jabber doivent être indexés sur le serveur d'annuaire. Pour plus d'informations, reportez-vous à la section Conditions préalables LDAP du Guide de planification Jabber.

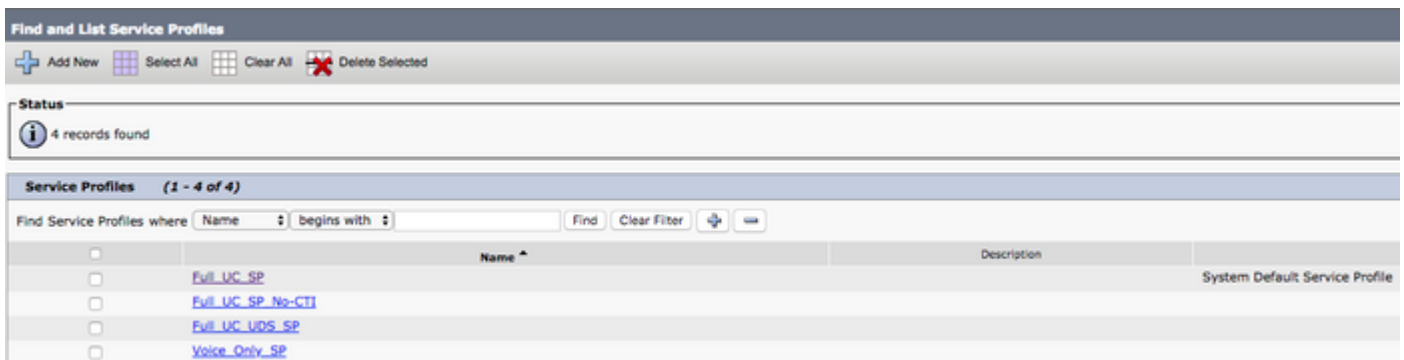
Services d'annuaire UDS

CUCM User Data Services (UDS) fournit une API de source de contact qui peut être utilisée par Jabber sur l'accès mobile et distant de Cisco Expressway pour la résolution des contacts et il s'agit d'un service de contact facultatif pour les clients du réseau de l'entreprise. La source de contact UDS utilise les informations du tableau de l'utilisateur Unified CM pour fournir une résolution de répertoire.

Commencez par vous connecter à la page d'administration Web de CUCM et naviguez jusqu'à **User Management > User Settings > Service Profile**.



Dans le menu **Rechercher et définir les profils de service (Find and List Service Profiles)**, recherchez et sélectionnez le profil de service utilisé par vos utilisateurs Jabber pour Android ou créez un nouveau profil de service en sélectionnant **Ajouter nouveau (Add New)**.



Une fois sur la page **Configuration du profil de service**, faites défiler jusqu'à **Répertoire Section Profil** et activez la case à cocher **Utiliser UDS pour la résolution de contact**, puis sélectionnez **Enregistrer**.

Directory Profile

Primary <None> ▾
 Secondary <None> ▾
 Tertiary <None> ▾

Use UDS for Contact Resolution
 Use Logged On User Credential

Search Base 1
 Search Base 2
 Search Base 3

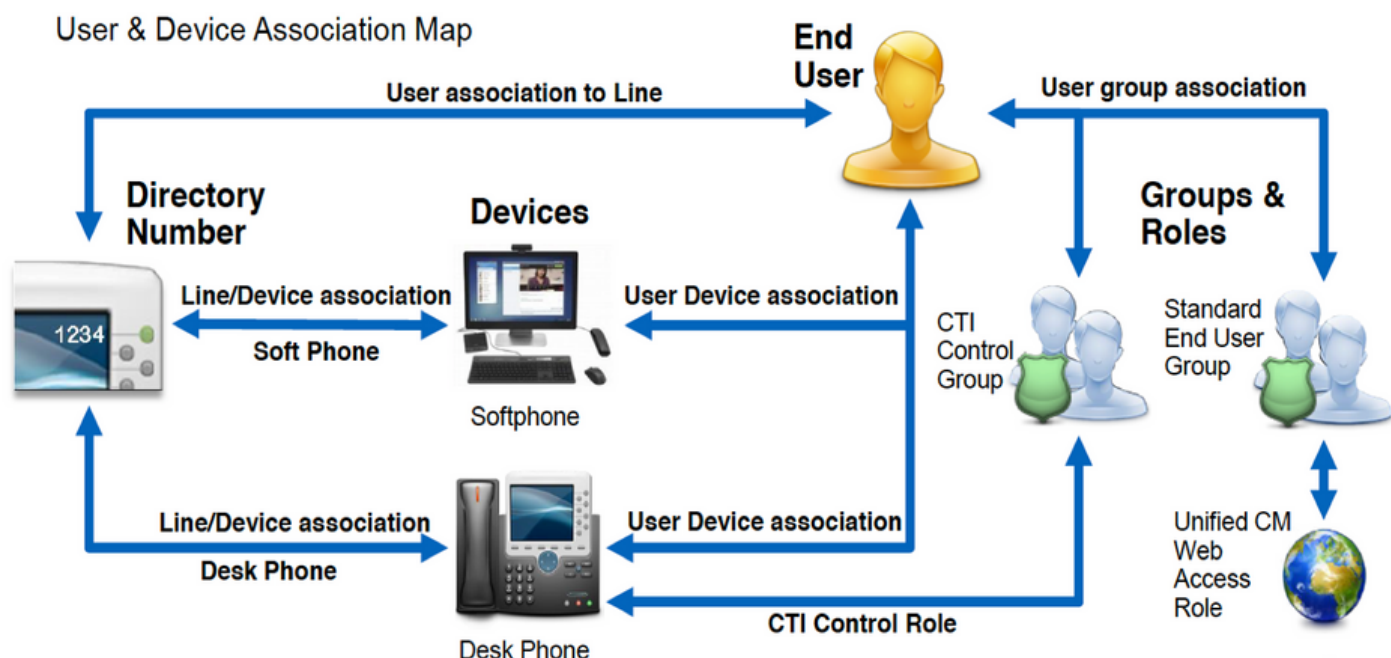
Recursive Search on All Search Bases
 Search Timeout (seconds)*
 Base Filter (Only used for Advance Directory)
 Predictive Search Filter (Only used for Advance Directory)

Allow Jabber to Search and Add Security Groups

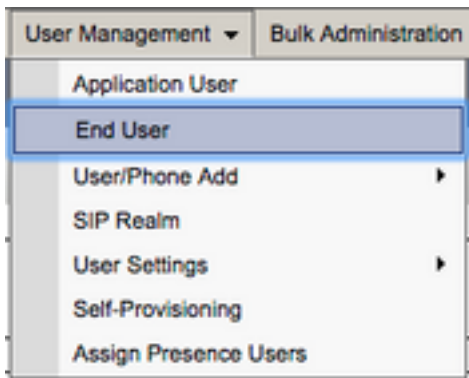
Une fois UDS activé sur le profil de service Jabber pour Android, les serveurs CUCM UDS seront automatiquement détectés lors de la connexion Jabber en cours.

Configuration des utilisateurs finaux de CUCM

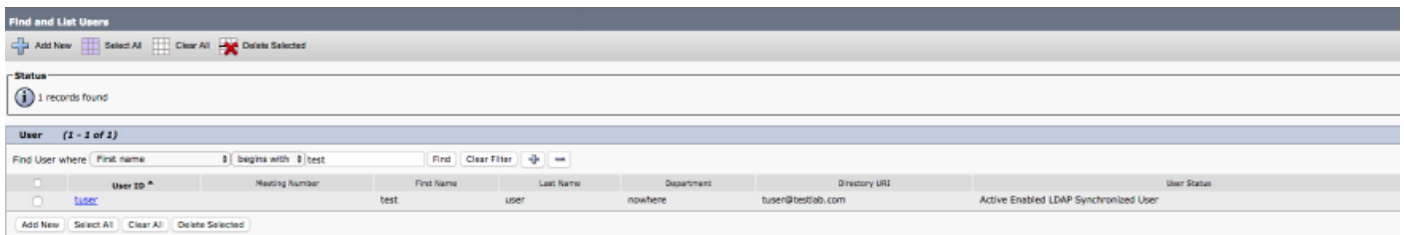
La configuration de l'utilisateur final de CUCM est une étape cruciale du déploiement de Jabber pour Android, car de nombreuses fonctionnalités de Jabbers dépendent de cette configuration. L'image ci-dessous représente toutes les configurations Jabber qui dépendent de la configuration de l'utilisateur final CUCM.



Pour configurer l'utilisateur final de Jabber pour Android CUCM, commencez par vous connecter à la page d'administration Web de CUCM et accédez à **User Management > End User**.



Dans le menu **Rechercher et identifier les utilisateurs (Find and List Users)**, recherchez et sélectionnez l'utilisateur final CUCM que vous souhaitez configurer pour Jabber pour Android.

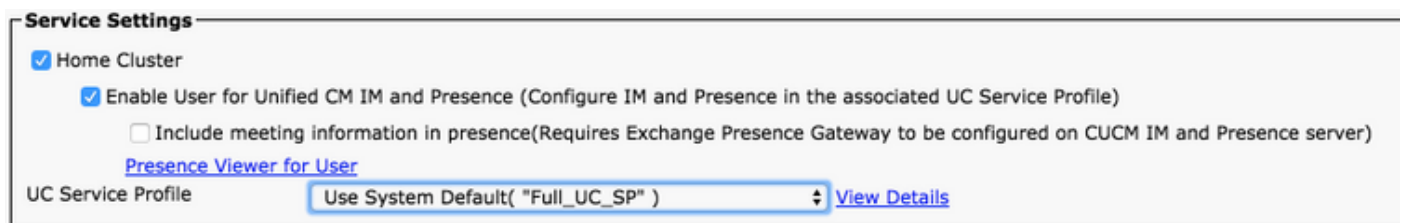


Une fois sur la page Web de **Configuration de l'utilisateur final (End User Configuration)**, faites défiler jusqu'à la section **Paramètres du service (Service Settings)**, où vous pouvez affecter à l'utilisateur final les services que vous souhaitez qu'il utilise. Pour permettre à un utilisateur de se connecter à Jabber pour Android, vous devez activer le service de **Home Cluster** en cochant la case en regard du nom du service.

Si vos utilisateurs finaux utilisent Jabber pour Android pour la messagerie instantanée, vous devez activer leur utilisateur final pour le service en cochant la case en regard du champ **Enable User for Unified IM and Presence**.

Ensuite, vous devez attribuer un profil de service en sélectionnant un profil de service dans la liste déroulante **Profil de service UC (UC Service Profile)**. Le profil de service est utilisé pour fournir au client Jabber une configuration de service CUCM UC (UC Service Profile).

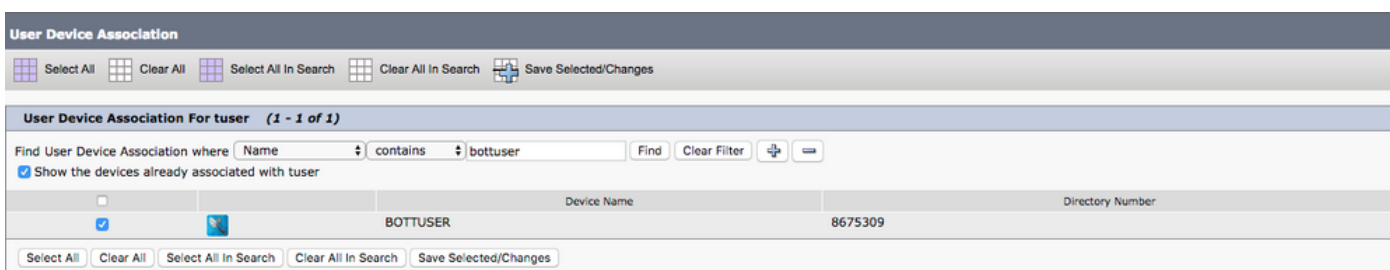
Note: Si vous n'affectez pas de profil de service à l'utilisateur final CUCM, l'utilisateur utilise automatiquement le profil de service défini comme profil de service par défaut du système.



Ensuite, faites défiler jusqu'à la section **Informations sur le périphérique (Device Information)**. Vous pouvez ici gérer les périphériques contrôlés par les utilisateurs finaux de CUCM. Attribuez à l'utilisateur son téléphone logiciel (BOT). CUCM fournit cette liste de périphériques à Jabber pour Android lors de la connexion Jabber.



Vous pouvez affecter un périphérique à un utilisateur en cliquant sur le bouton **Association de périphérique (Device Association)**. Le menu **Association du périphérique de l'utilisateur (User Device Association)** s'affiche alors. À partir de là, vous pouvez rechercher les périphériques des utilisateurs finaux de CUCM. Lorsque vous trouvez un périphérique, activez la case à cocher en regard du périphérique et sélectionnez **Enregistrer les modifications sélectionnées (Save Selected Changes)**.



Faites maintenant défiler jusqu'à la section **Association de numéros de répertoire (Directory Number Association)** et sélectionnez le poste principal des utilisateurs finaux de CUCM dans la liste déroulante **Poste principal (Primary Extension)**.



Ensuite, faites défiler jusqu'à la section **Autorisations Information (Permissions Information)**. Vous attribuerez ici les autorisations nécessaires à Jabber pour Android.

Le tableau ci-dessous (Tableau 1.1) répertorie tous les rôles requis, leurs privilèges et la raison pour laquelle Jabber a besoin du rôle assigné.

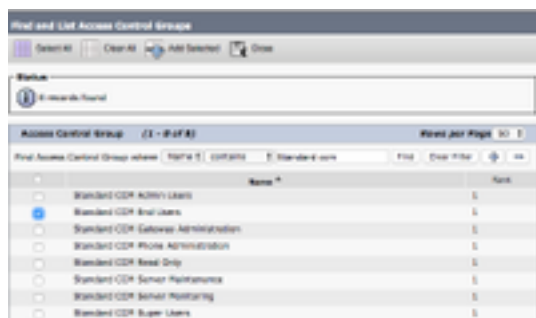
Tableau 1.1

Rôles	Privilèges/Ressources	Utilisation du Jabber
Utilisateurs finaux CCM standard	Accorder des droits de connexion à un utilisateur final aux options utilisateur de Cisco Unified CM.	Authenticatio SOAP Jabber
Administration CCMUSER standard	Permet d'accéder aux options utilisateur de Cisco Unified CM.	Jabber SOAP Authenticatio

Pour affecter un groupe d'autorisations à l'utilisateur final CUCM, sélectionnez le bouton **Ajouter au groupe de contrôle d'accès (Add to Access Control Group)**.



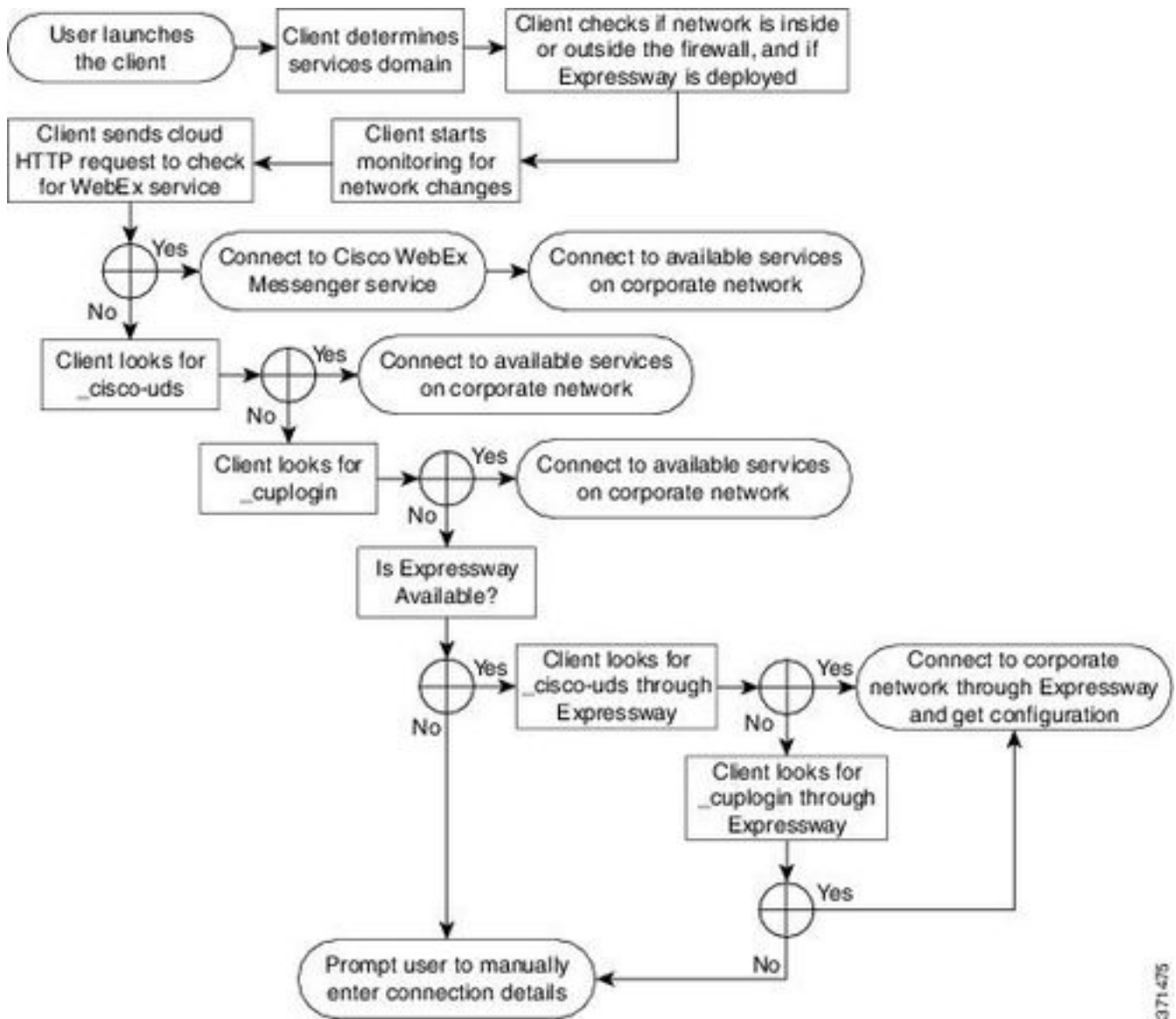
Ensuite, recherchez le groupe de contrôle d'accès que vous souhaitez ajouter et cochez la case située près du nom des groupes de contrôle d'accès. Lorsque vous avez terminé, sélectionnez le bouton **Ajouter la sélection (Add Selected)**.



Découverte de service

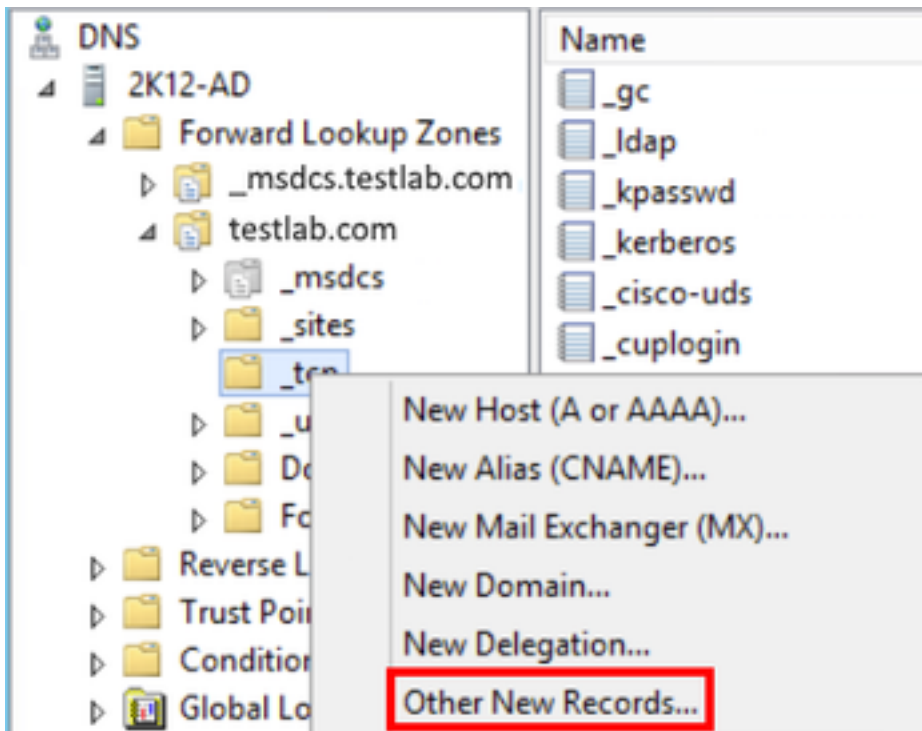
Pour que le client Cisco Jabber puisse se connecter, il doit d'abord connaître les services (CUCM, IM&P ou Expressway) qu'il utilisera pour l'authentification et la récupération de configuration. Cisco recommande de configurer la détection automatique des services à l'aide des enregistrements SRV (Domain Name System), car cela offre une expérience utilisateur transparente et une facilité d'administration.

L'image ci-dessous est une représentation graphique du processus de découverte automatique de service Jabber.

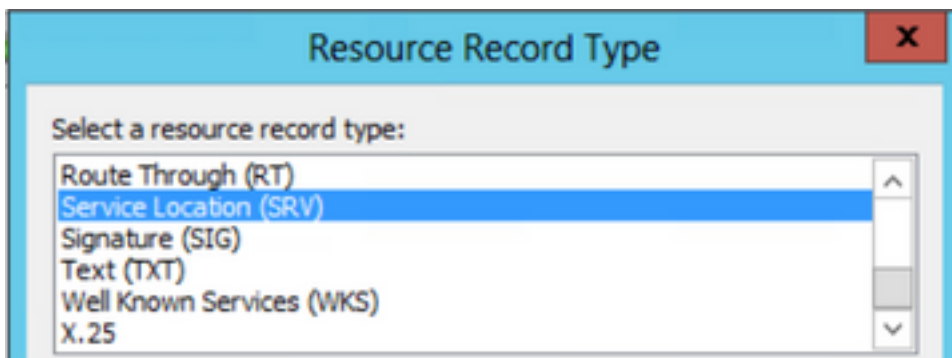


371-475

Pour ajouter un enregistrement DNS SRV à Microsoft DNS Manager, accédez à votre domaine et développez l'arborescence. Cliquez avec le bouton droit sur le dossier `_tcp` et sélectionnez **Autres nouveaux enregistrements (Other New Records)**.



Lorsque la fenêtre **Type d'enregistrement de ressource (Resource Record Type)** s'affiche, mettez en surbrillance l'emplacement du service (SRV) (Service Location (SRV)), puis sélectionnez **Créer un enregistrement...**



Ensuite, vous verrez apparaître le volet « **Nouvel enregistrement de ressource** ». Vous allez configurer ici un enregistrement SRV pour chacun des serveurs CUCM qui sera utilisé pour la recherche initiale de cluster UDS de Jabbers.

Voici un exemple de configuration pour l'enregistrement `_cisco-udsSRV`. Dans cet exemple, l'enregistrement `_cisco-uds` est résolu en trois noeuds CUCM dans un cluster CUCM.

```

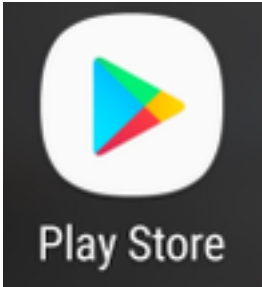
_cisco-uds._tcp.testlab.com      SRV service location:
    priority      = 6
    weight        = 30
    port          = 8443
    svr hostname  = cucm3.testlab.com
_cisco-uds._tcp.testlab.com      SRV service location:
    priority      = 2
    weight        = 20
    port          = 8443
    svr hostname  = cucm2.testlab.com
_cisco-uds._tcp.testlab.com      SRV service location:
    priority      = 1
    weight        = 5

```

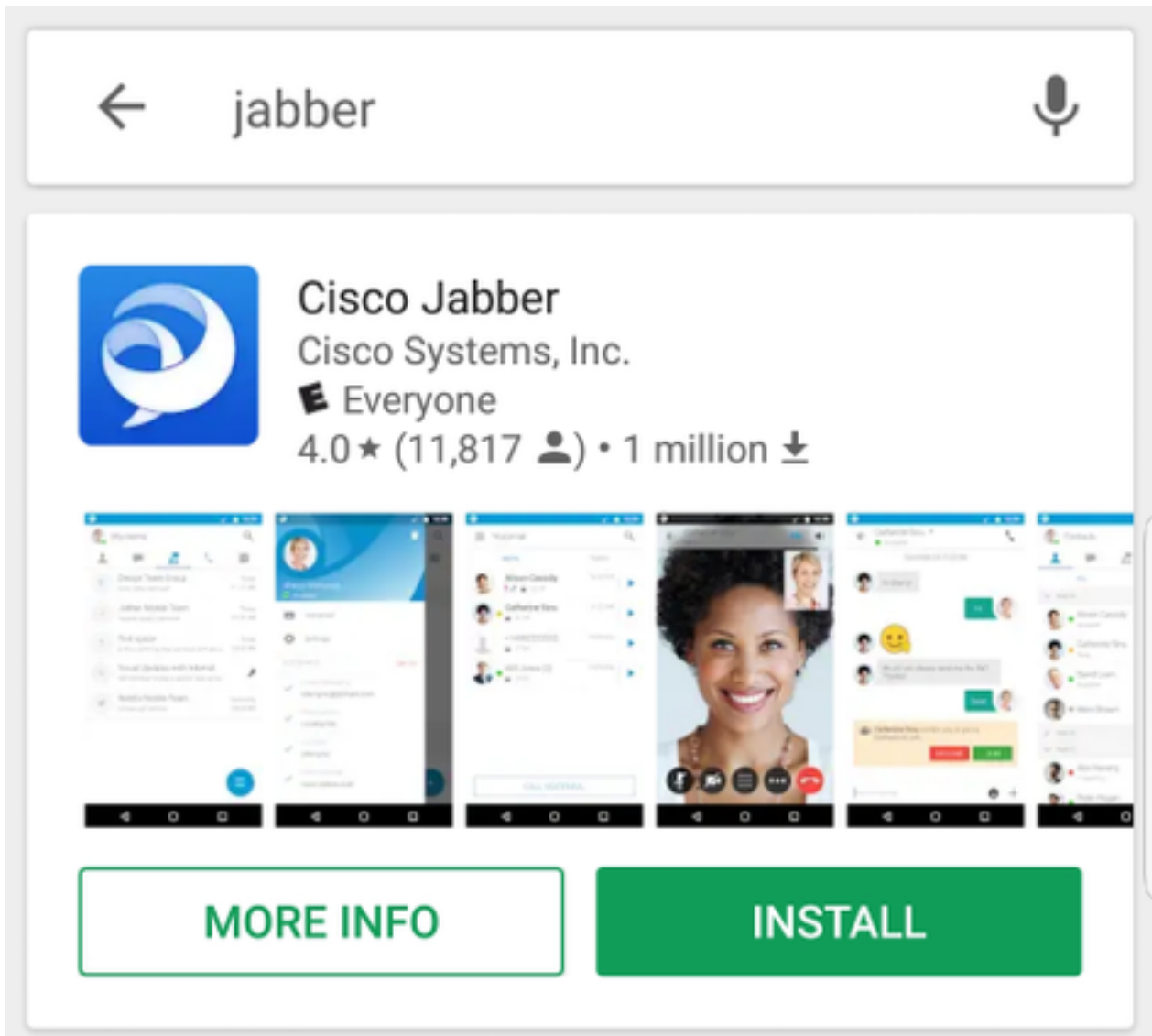
```
port          = 8443
svr hostname  = cucml.testlab.com
```

Téléchargement et installation de Cisco Jabber

Commencez par ouvrir la **Play Store** Android sur le périphérique Android.

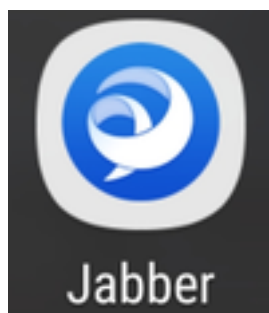


Une fois dans l'application **Play Store** recherchez **Jabber** à l'aide de la barre de recherche de Play Store. Une fois que vous avez trouvé l'application **Cisco Jabber**, sélectionnez l'application et choisissez l'option d'**INSTALLATION**.

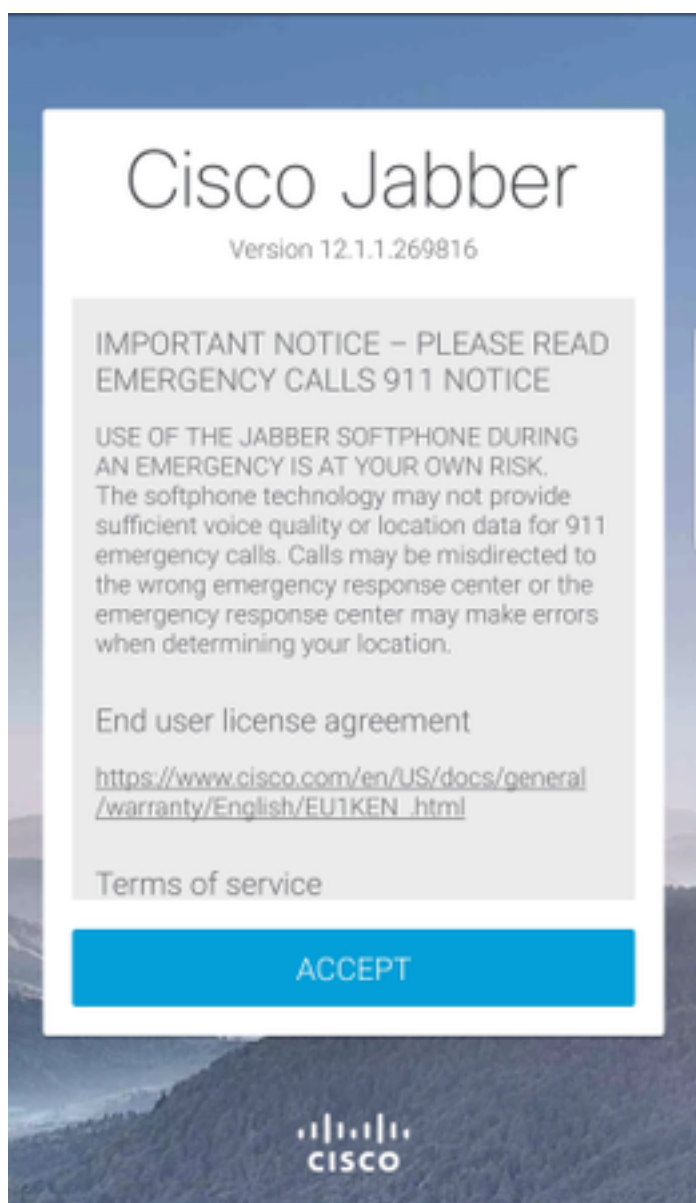


Connexion à Jabber

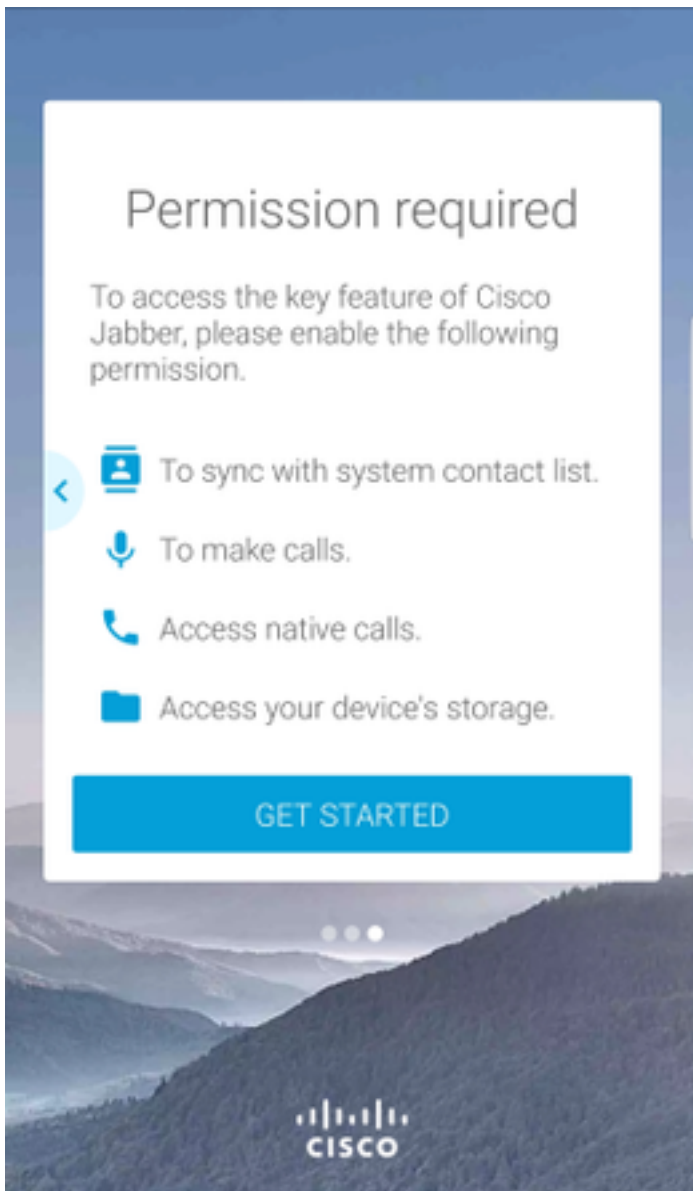
Pour ouvrir une première session pour Jabber pour Android, commencez par rechercher l'application Cisco Jabber sur le périphérique Android et lancez-la .



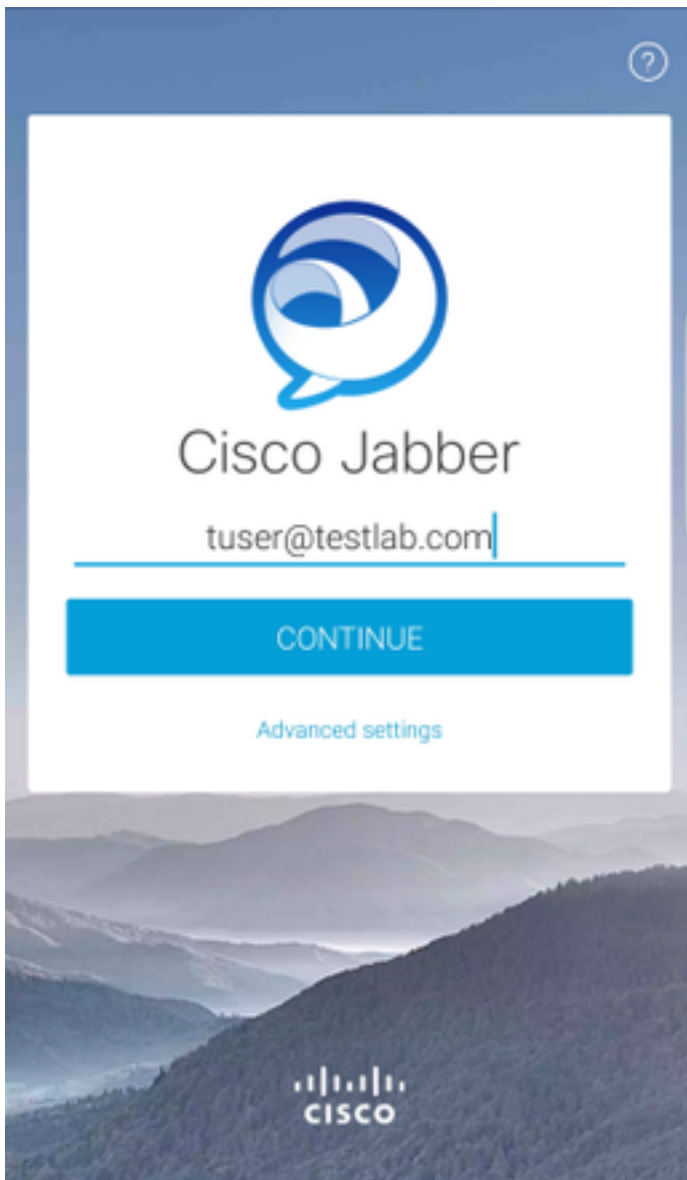
Une fois l'application Jabber pour Android lancée, vous recevrez le **contrat de licence utilisateur final**. Veuillez consulter les avis et les conditions d'utilisation. Si vous souhaitez continuer, sélectionnez **Accepter**.



Jabber demandera alors l'autorisation d'intégrer les fonctions d'appel, de contacts et de stockage natifs du téléphone Android. Si cela est acceptable et que vous souhaitez continuer avec Jabber logIn, sélectionnez **GET STARTED**.



Ensuite, l'application Jabber affiche l'écran de connexion de découverte de service. Vous y trouverez le nom d'utilisateur Jabber et le domaine qui sera utilisé pour la découverte de service (exemple. tuser@testlab.com). Pour continuer la connexion, cliquez sur le bouton **CONTINUER**.



Une fois la découverte de service terminée, vous serez invité à fournir les informations d'identification pour le journal Jabber. Fournissez un nom d'utilisateur et un mot de passe Jabber valides et sélectionnez **SIGN IN**.



Sign in

Enter your username and password for CUCM IM and Presence or Phone Service.

tuser

SIGN IN

