

# Découvrez les commutateurs entièrement gérés de la gamme Sx350



## Introduction

Les commutateurs entièrement gérés de la gamme Cisco Sx350 sont des commutateurs autonomes qui fournissent des ports Fast Ethernet (FE)/Gigabit Ethernet (GE) et SFP (Small Form-Factor Pluggable) 2 combinés + PoE sur des modèles spécifiques. Les commutateurs sont équipés d'un nouveau processeur de paquets hautement intégré pour les applications Carrier Ethernet et Small-Medium Enterprise (SME) avec des performances à vitesse maximale du médium.

L'utilitaire Web vous permet de déployer et de gérer efficacement votre réseau. La configuration et le dépannage peuvent être effectués facilement grâce à des outils faciles à utiliser tels que Cisco Discovery Protocol (CDP), FindIT et Cisco Smartports, qui permettent à votre réseau de détecter et de configurer automatiquement tous les périphériques Cisco connectés.

Cet article vise à présenter les fonctionnalités des commutateurs entièrement gérés de la gamme Sx350.

## Caractéristiques du produit

- Prévention des pannes de liaison
  - Prend en charge les modules SFP 100M ou 1000M Small et configure automatiquement la vitesse correcte.
- La vitesse des ports SFP peut être configurée manuellement
    - Port USB qui permet :
  - Sauvegarde des fichiers de configuration
  - Chargement de nouvelles images ou de nouveaux fichiers de configuration
    - Quality of Service (QoS)
  - Politique de sortie
  - Liste de contrôle d'accès de sortie (ACL)
  - 2 Taux 3 couleurs (2R3C)
    - Analyseur de ports/SPAN (Switched Port Analyzer)
  - SPAN à 7 sessions

- Mise en miroir des flux basée sur des politiques
  - Gestion des commutateurs
- Modificateur de sortie de l'interface de ligne de commande (CLI)
- Prise en charge de l'IPv6 Bonjour
  - Utilitaire Web
- Rechercher
- Assistants : ACL
- Icône Enregistrer
- Fenêtre contextuelle Syslog
- show tech-support
  - Surveillance du trafic
- Graphique Historique/Compteurs
- sFlow v5
  - PHY-
- 88E1680 - Émetteur-récepteur Ethernet 10/100/1000 Mbits/s Ethernet écoénergétique intégré
- 88E3680 - Émetteur-récepteur Ethernet 10/100 Mbits/s octal intégré à faible consommation d'énergie
- 88E1543 - Prise en charge des ports combinés
  - DRAM - 512 Mo (DDR3)
  - Flash : 256 Mo NAND Flash
  - Réseau local virtuel (VLAN) basé sur le protocole
  - VLAN basé sur les sous-réseaux IP
  - Agrégation de journalisation désactivée par défaut
  - Prise en charge des ports PD
  - Le nouveau chipset PoE permet aux périphériques de fonctionner comme client d'alimentation et de demander une consommation électrique spécifique
- Le contrôleur PoE intégré à l'ASIC réseau (AC3) permet une vitesse de communication plus rapide entre l'ASIC réseau et la puce PoE
- Deux ports combinés composés d'une interface RJ45 et d'une interface Mini-GBIC (SFP)
  - Les autres ports sont PSE : af/at.
  - Port console/terminal (RJ45) pour la gestion et le débogage des périphériques
- Données asynchrones de huit bits de données
- Bit à guichet unique
- Aucune parité
- Le débit en bauds par défaut est de 115 200 bits/s
  - Prise en charge des ports USB 2.0
- FAT32 pour lecture/écriture
- NTFS pour lecture seule
- PoE (Power over Ethernet))Commutateurs**
- **SF350-48P Commutateur géré 48 ports 10/100**

- 48 FE + 4 GE (2 SFP + 2 combinés)
- Équipement d'alimentation/alimentation PoE AT/AF (PSE) sur 48 ports FE
- Budget PoE 375 W

- **SF350-48MP Commutateur géré 48 ports 10/100**

- 48 FE + 4 GE (2 SFP + 2 combinés)
- PoE AT/AF sur 48 ports FE
- Budget PoE 740 W

- **SG350-28P - 28 ports GigabitPoE Commutateur géré**

- 24 GE + 4 GE (2 SFP + 2 combinés)
- PoE AT/AF sur 24 ports GE
- Budget PoE 185 W

- **SG350-28MP- 28 ports Gigabit PoE Commutateur géré**

- 24 GE + 4 GE (2 SFP + 2 combinés)
- PoE AT/AF sur 24 ports GE
- Budget PoE 375 W

- **SG350-10P - 10 ports Gigabit Commutateur géré**

- 8 GE + 2 GE (2 combinés)
- PoE AT/AF (PSE) sur 8 GE
- Ports budgétés de 62 W + 2 périphériques alimentés (PD)

- **SG350-10MP 10 ports Gigabit Commutateur géré**

- 8 GE + 2 GE (2 combinés)
- PoE AT/AF (PSE) sur 8 GE
- Budget 124 W + 2 ports PD

- **SG355-10P 10 ports Gigabit Commutateur géré**

- 8 GE + 2 GE (2 combinés)
- PoE AT/AF (PSE) sur 8 GE
- Budget 62 W + 2 ports PD

#### **Commutateurs non PoE**

- **Commutateur géré Gigabit SG350-10 10 ports**

- 8 GE + 2 GE (2 combinés)
- 1 port PD AT/AF

- **Commutateur géré Gigabit SG350-28 28 ports**

- 24 GE + 4 GE (2 SFP + 2 combinés)
- Commutateur géré SF350-48 48 ports Gigabit
- 48 FE + 4 GE (2 SFP + 2 combinés)

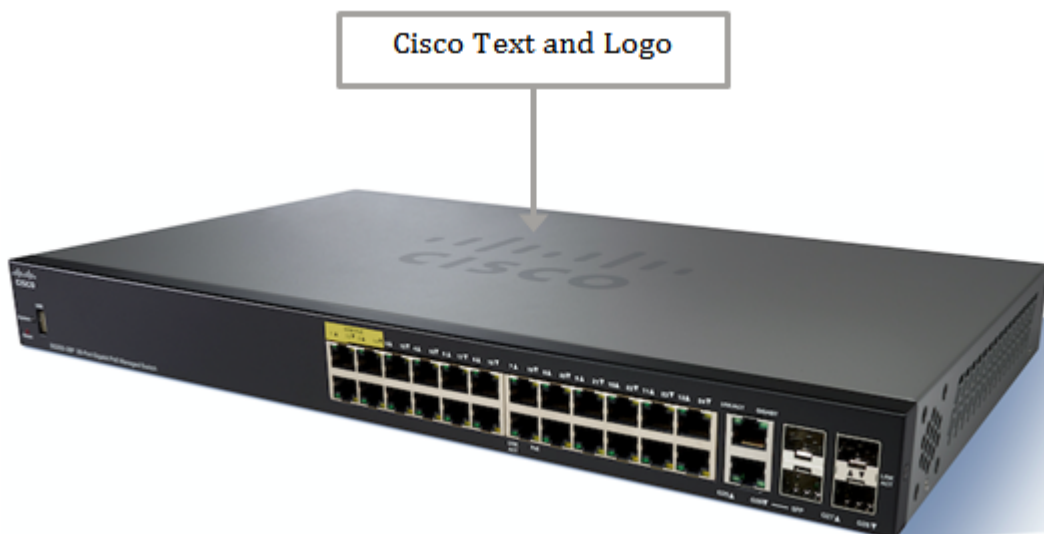
**Note:** Pour en savoir plus sur les caractéristiques matérielles et matérielles des commutateurs entièrement gérés de la gamme Sx350, cliquez [ici](#).

## **Vues du produit**

**Note:** L'apparence réelle des commutateurs peut varier en fonction du modèle exact de votre périphérique. Les images ci-dessous proviennent du SG350-28P.

## Vue supérieure

Le texte et le logo Cisco sont visibles en haut du périphérique.



## Vue avant

Sur le panneau avant du périphérique, le voyant System (Système), le bouton Reset (Réinitialiser) et tous les ports sont visibles. Plus précisément, ces ports sont le port USB, les ports RJ45 avec leurs voyants DEL et les ports SFP. Le nombre de ports et la disponibilité des voyants LED varient en fonction du modèle exact de votre commutateur.



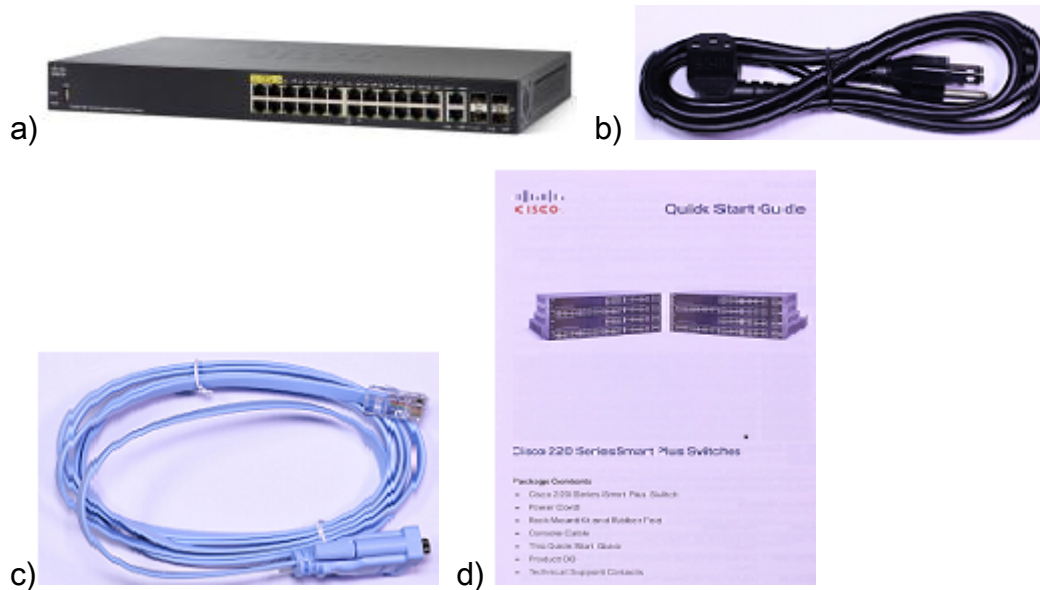
## Vue arrière

Les ports d'alimentation et de console sont situés à l'arrière du périphérique. Le port de console connecte le commutateur au port série de l'ordinateur à l'aide du câble de console fourni.



## Contenu du package

**Note:** L'apparence réelle des éléments ci-dessous peut varier en fonction du modèle exact de votre périphérique.





- a) Commutateur géré Sx350
- b) Cordon d'alimentation
- c) Câble de console
- d) Guide de démarrage rapide



### Exigences minimales



- Routeur avec prise en charge PoE, injecteur PoE ou adaptateur secteur
- Câble réseau Ethernet de catégorie 5
- TCP/IP, carte réseau et système d'exploitation (tels que Microsoft Windows, Linux ou Mac OS X) installés sur chaque ordinateur du réseau
- Navigateur Web Java pour la configuration Web telle que Mozilla Firefox 20 ou version ultérieure ; Google Chrome 23 ou version ultérieure ; Safari 5.1 ou version ultérieure

### Détails techniques

Bouton Réinitialiser	Réinitialise les paramètres par défaut du périphérique	S/O	S/O	S/O
USB	Gestion des fichiers	S/O	S/O	S/O
système	DEL bicolore	système	VERT • ÉTEINT - Système désactivé • Solide : le	

			<p>           système est activé et prêt           <ul style="list-style-type: none"> <li>• Clignotant : démarrage/auto-test du système ou acquisition d'une adresse IP</li> </ul> </p> <p> <b>AMBRE</b> <ul style="list-style-type: none"> <li>• Clignotement : échec de la détection du matériel</li> </ul> </p>	
Commutateurs non PoE : 10/100 M RJ45	Liaison/action et vitesse	Voyant gauche LINK/ACT	<p>Vert</p> <ul style="list-style-type: none"> <li>• ÉTEINT - Aucune liaison détectée</li> <li>• ON - Liaison détectée</li> <li>• Clignotement - Données Rx/Tx</li> </ul>	
		Vitesse du voyant droit	<p>Vert</p> <ul style="list-style-type: none"> <li>• ÉTEINT - Une liaison de 10 millions est détectée ou aucune liaison n'est détectée</li> </ul>	

			<ul style="list-style-type: none"> <li>• Solide : liaison 100 M détectée</li> </ul>	
Commutateurs non PoE : 10/1 000 M RJ45	Liaison/action et vitesse	DEL gauche LIEN/ACTE	<p>VERT</p> <ul style="list-style-type: none"> <li>• ÉTEINT - Aucune liaison détectée</li> <li>• ON - Liaison détectée</li> <li>• Clignotement - Données Rx/Tx</li> </ul>	
		Vitesse du voyant droit	<p>VERT</p> <ul style="list-style-type: none"> <li>• ÉTEINT - Liaison 10M/100 M détectée ou aucune liaison</li> <li>• Solide : liaison 1 000 M détectée</li> </ul>	
Ports PoE RJ45	Link/Act et PoE	DEL gauche LIEN/ACTE	<p>VERT</p> <ul style="list-style-type: none"> <li>• ÉTEINT - Aucune liaison détectée</li> <li>• ON - Liaison détectée</li> <li>• Clignotement - Données Rx/Tx</li> </ul>	
		Voyant droit PoE	<p>AMBRE</p> <ul style="list-style-type: none"> <li>• OFF - Aucun PD détecté</li> <li>• Solide -</li> </ul>	

			802.3 af/at PD détecté • Clignotant - Négociation	
Ports combinés	Liaison/action et vitesse Partage des ports SFP avec RJ45	DEL gauche LIEN/ACTE	VERT • ÉTEINT - Aucune liaison détectée • ON - Liaison détectée • Clignotement - Données Rx/Tx	
		Vitesse du voyant droit	VERT • ÉTEINTE - Une liaison 10M/100 M est détectée ou aucune liaison n'est détectée • Solide : liaison 1 000 M détectée	
Ports SFP	Port mini-GBIC dédié	DEL gauche LIEN/ACTE	VERT • ÉTEINT - Aucune liaison détectée • ON - Liaison détectée • Clignotement - Données Rx/Tx	



		Voyant droit LIEN/ACTE	<p>VERT</p> <ul style="list-style-type: none"> <li>• ÉTEINT - Aucune liaison détectée</li> <li>• ON - Liaison détectée</li> <li>• Clignote ment - Données Rx/Tx</li> </ul>	
--	--	------------------------------	--	--

## Contenu connexe

[Configurer une liste de contrôle d'accès sur un commutateur géré de la gamme Sx350 à l'aide de l'Assistant de configuration de liste de contrôle d'accès \(ACL\)](#)

[Configuration des paramètres initiaux d'un commutateur à l'aide de l'Assistant Mise en route](#)