

# Gestion des périphériques à l'aide de Cisco Business Mobile App

## Objectif

L'objectif de ce document est de vous montrer comment ajouter, supprimer ou modifier un périphérique de votre réseau à l'aide de l'application Cisco Business Mobile.

## Introduction

L'application Cisco Business Mobile permet aux clients de déployer et de gérer les périphériques Cisco Business pris en charge. L'application mobile est conçue pour aider les clients à configurer leurs commutateurs et leurs réseaux sans fil et à gérer leur infrastructure à partir d'un point de configuration unique.

Grâce à l'application Cisco Business Mobile, vous pouvez facilement ajouter des périphériques, supprimer des périphériques ou modifier les paramètres des périphériques dans votre réseau.

Pour en savoir plus, continuez à lire !

## Logiciel applicable | Version

- Application mobile Cisco Business | 1.0.24 ([lien vers l'application](#))

## Configuration système requise pour l'application Cisco Business Mobile

L'application Cisco Business Mobile est prise en charge sur les appareils Apple iOS exécutant iOS version 13.0 et ultérieure.

Les appareils Cisco Business suivants peuvent être gérés par l'application Cisco Business Mobile :

- Commutateurs intelligents Cisco Business 220
- Commutateurs intelligents Cisco Business 250
- Commutateurs gérés Cisco Business série 350
- Points d'accès Cisco Business 100
- Extendeurs maillés de la gamme Cisco Business 100
- Points d'accès Cisco Business 200

## Table des matières

- [Ajouter un périphérique](#)

- [Supprimer un périphérique](#)
- [Modifier les détails du périphérique](#)

## Ajouter un périphérique

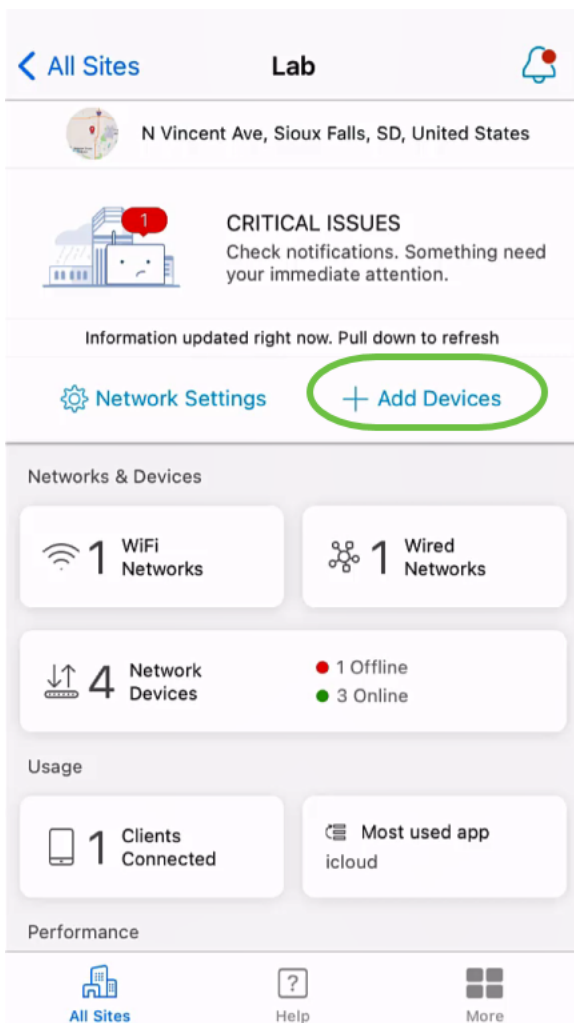
### Étape 1

Ouvrez l'application Cisco Business Mobile.

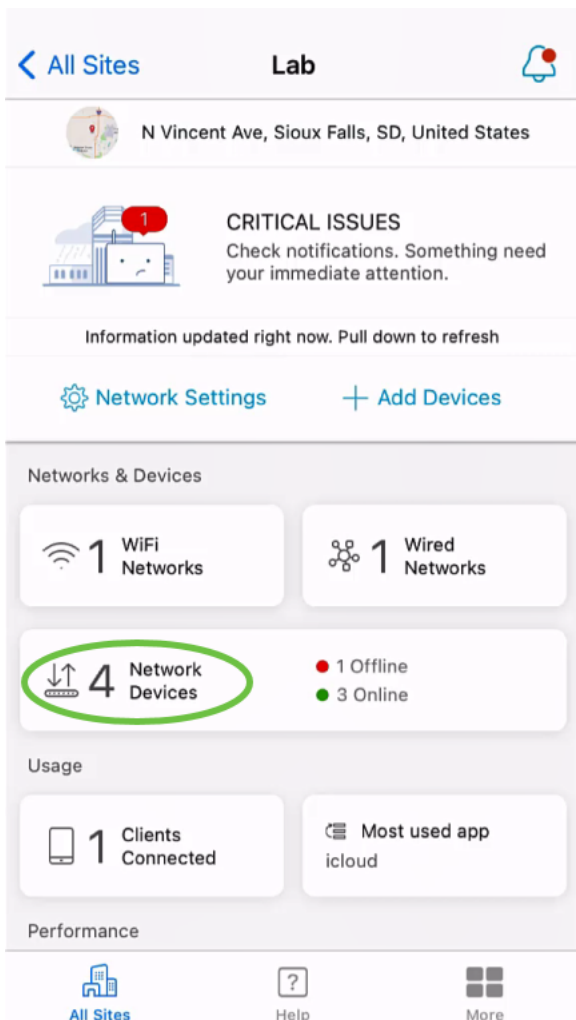


### Étape 2

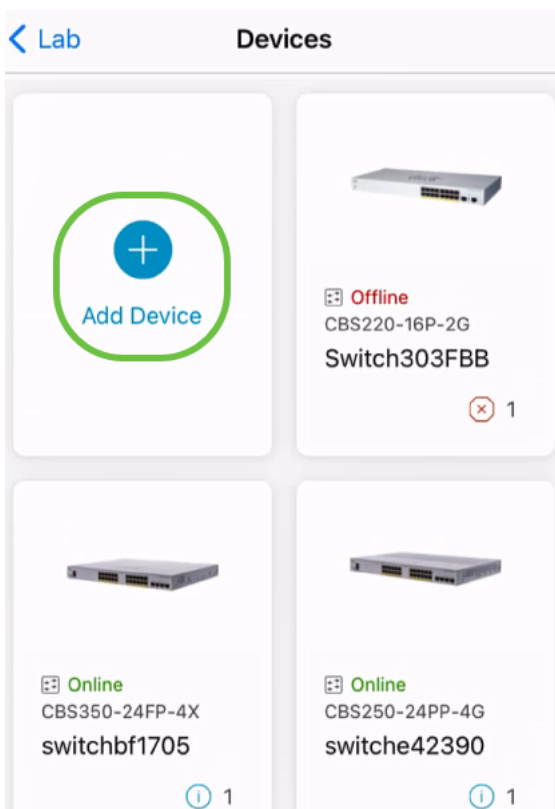
Vous pouvez ajouter un nouveau périphérique de deux façons. Sur la page Site, cliquez sur **+ Ajouter des périphériques**.



Vous pouvez également accéder à la section **Périphériques réseau**.

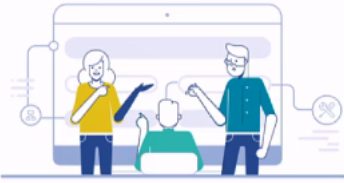


Appuyez sur **Ajouter un périphérique**.



Étape 3

Cliquez sur **Get Started**.



## Connect your devices

Before we proceed, please make sure that all the devices you want to add to Lab have been plugged in.

Get Started

Don't show this to me again

### Étape 4

Dans cet exemple, un extenseur de maillage sera ajouté à l'aide du code QR. Cliquez sur **Ajouter des extendeurs de maillage à l'aide d'un code QR ou d'un code-barres**.

## Found 0 device

We automatically discovered the following list of devices. Ensure the checkbox is selected for each device you would like to add to your site (Lab).

### DISCOVERED DEVICES



Can't see the device you are looking for?

Add mesh extenders using a QR code or barcode

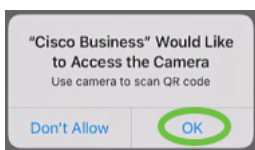
Additional access points may take a few minutes to appear

Add 0 device

La caméra de votre périphérique sera utilisée pour ce processus.

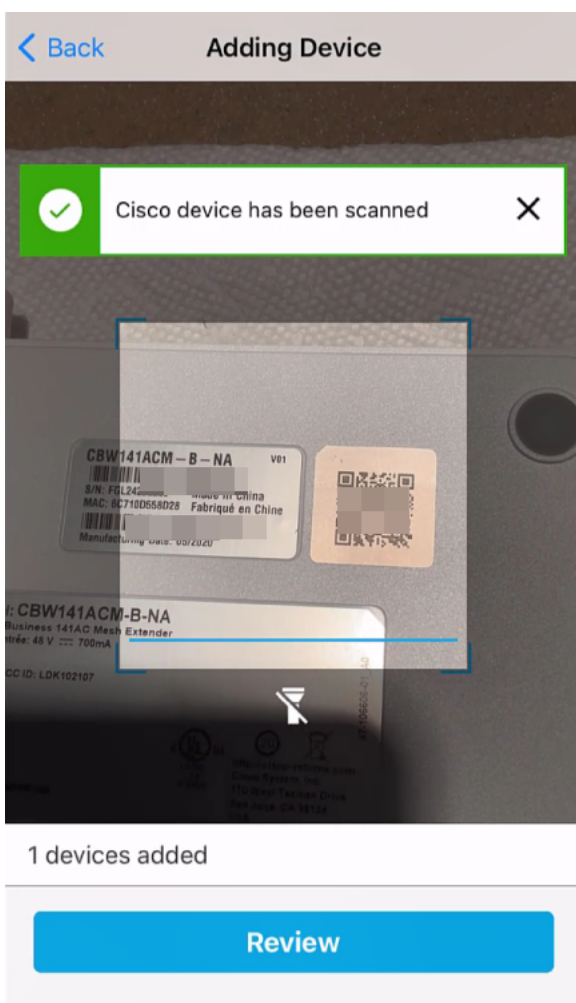
## Étape 5

Cliquez sur **OK** pour autoriser l'accès à la caméra.



## Étape 6

Analysez le *code QR* du périphérique à l'aide de la caméra. Une notification s'affiche une fois le périphérique analysé. Cliquez sur **Vérifier** pour continuer.



## Étape 7

Assurez-vous que la case est cochée pour le périphérique. Cliquez sur **Ajouter 1 périphérique**.

## Found 0 device

We automatically discovered the following list of devices. Ensure the checkbox is selected for each device you would like to add to your site (Lab).

### DISCOVERED DEVICES



### ADDED MANUALLY



**Mesh 4**  
PID: CBW141ACM-B-NA  
MAC Address: 6C:71:0D:55:8D:28  
Serial No: FGL2420L25J

Can't see the device you are looking for?

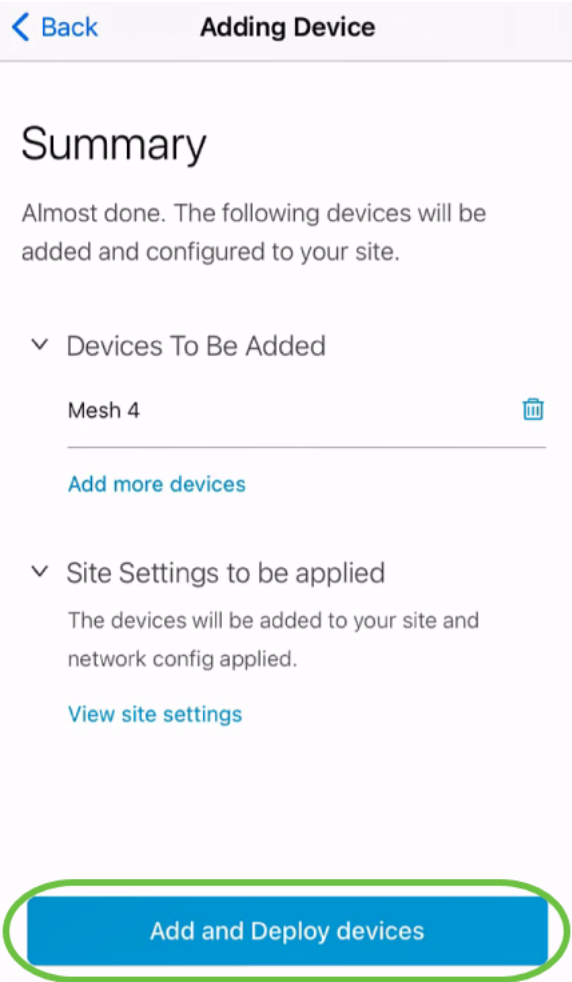
[Add mesh extenders using a QR code or barcode](#)

Additional access points may take a few minutes to appear

Add 1 device

## Étape 8

Cliquez sur **Ajouter et déployer des périphériques** pour continuer.



L'écran affiche la progression de l'ajout du périphérique.

## Adding Device

# Adding Devices

About **0 second** remaining



**ciscoAp**  
Serial No. FGL2418L85F



Device Added

**100%**



**Mesh 4**  
Serial No. FGL2420L25J



Device Added

**100%**



Adding devices. Do not quit or minimize the app till it's done

## Étape 9

Cliquez sur **Done**.



## Add Devices



Done! Your Devices have been Deployed.

Good news! You've successfully deployed your devices.

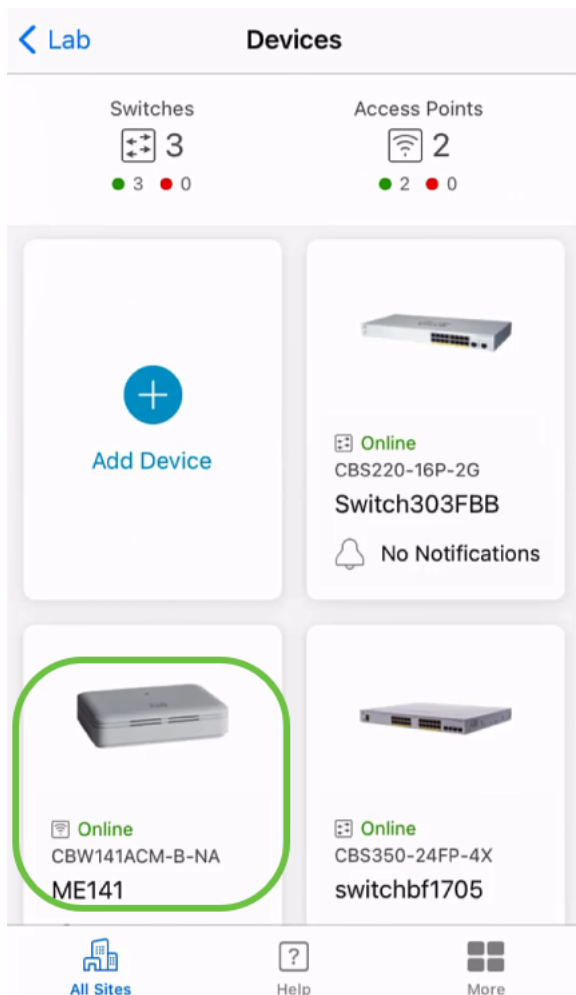
What's Next?

[See list of added devices](#)

Done

### Étape 10

Le périphérique apparaîtra *en ligne* après plusieurs minutes.



Le processus peut prendre plus de temps si le périphérique a besoin d'une mise à jour du micrologiciel au cours du processus de configuration.

## Supprimer un périphérique

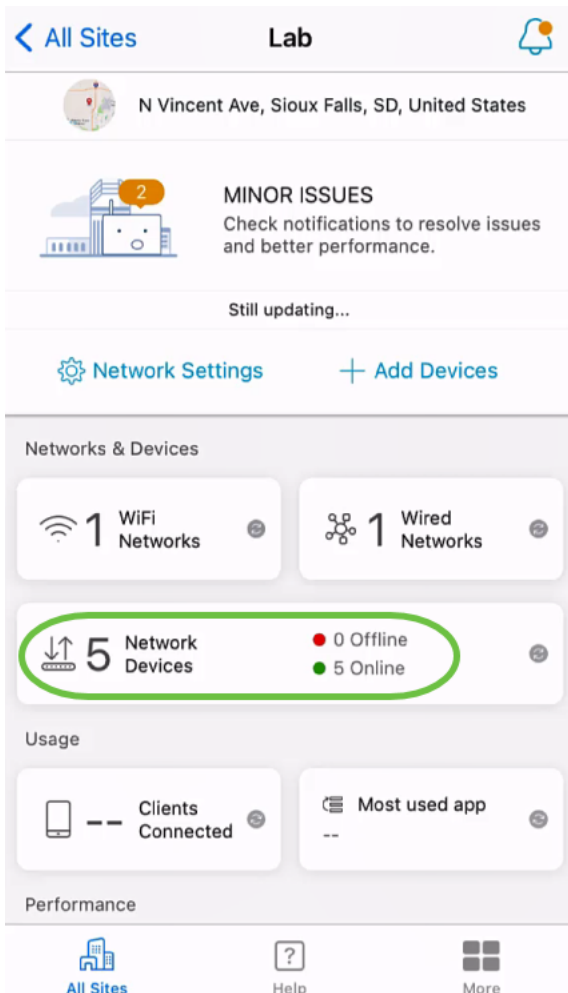
### Étape 1

Lancez l'application Cisco Business Mobile.



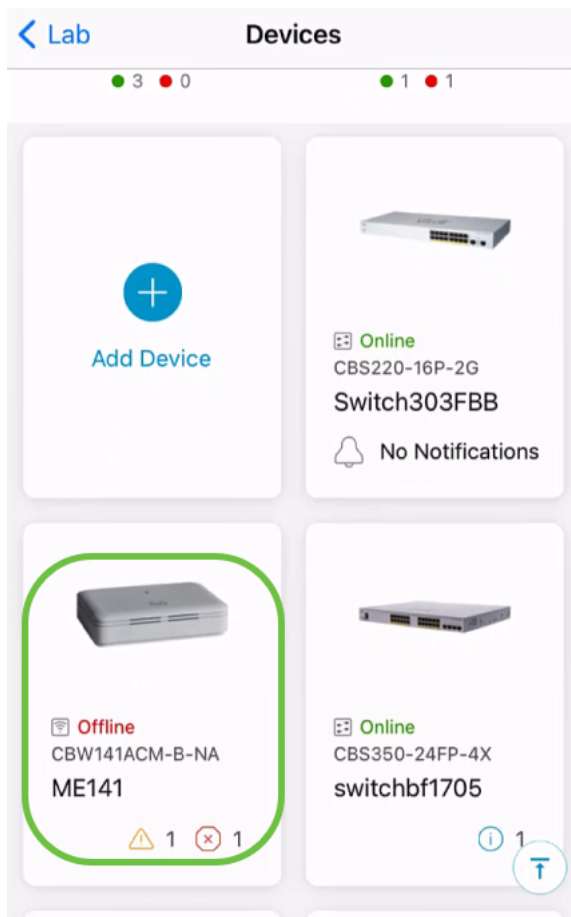
### Étape 2

Dans la section *Sites*, accédez à **Périphériques réseau**.



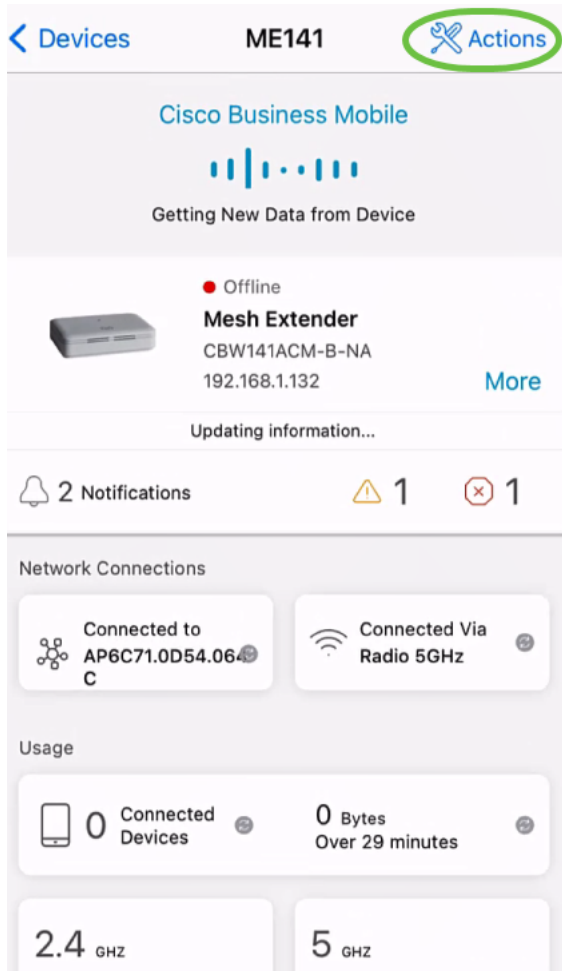
### Étape 3

Pour supprimer un périphérique, il doit être hors connexion. Mettez d'abord votre appareil hors tension et attendez que l'application indique qu'il est hors connexion. Effleurez sur le périphérique à supprimer. Dans cet exemple, l'extendeur de maillage est sélectionné.



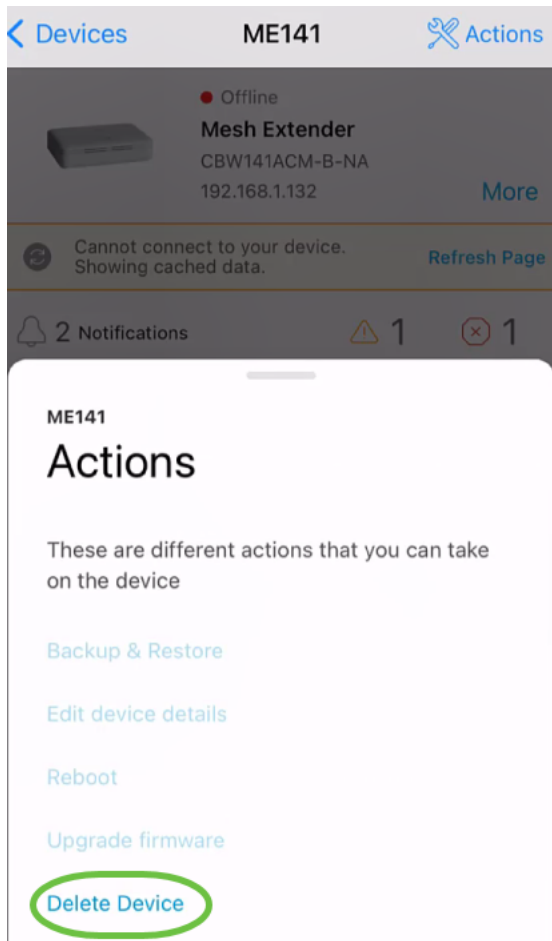
#### Étape 4

Sélectionnez **Actions**.



## Étape 5

Sélectionnez **Supprimer le périphérique**.



## Étape 6

Cliquez sur **Delete**.

< ME141

Delete

## Delete Device

Delete action will permanently delete **ME141** from **Lab**

**ME141**

Serial Number: FGL2420L25J



Cancel

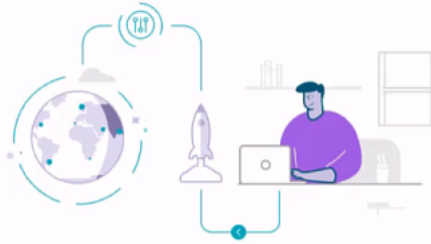
Delete

Vous ne pouvez pas supprimer un périphérique en ligne.

### Étape 7

Cliquez sur **Done**.

## Delete



Done! Your device has been deleted.

**Access Point - ME141**

Serial Number: FGL2420L25J

What's Next?

[Reset Device Factory Settings to Default](#)

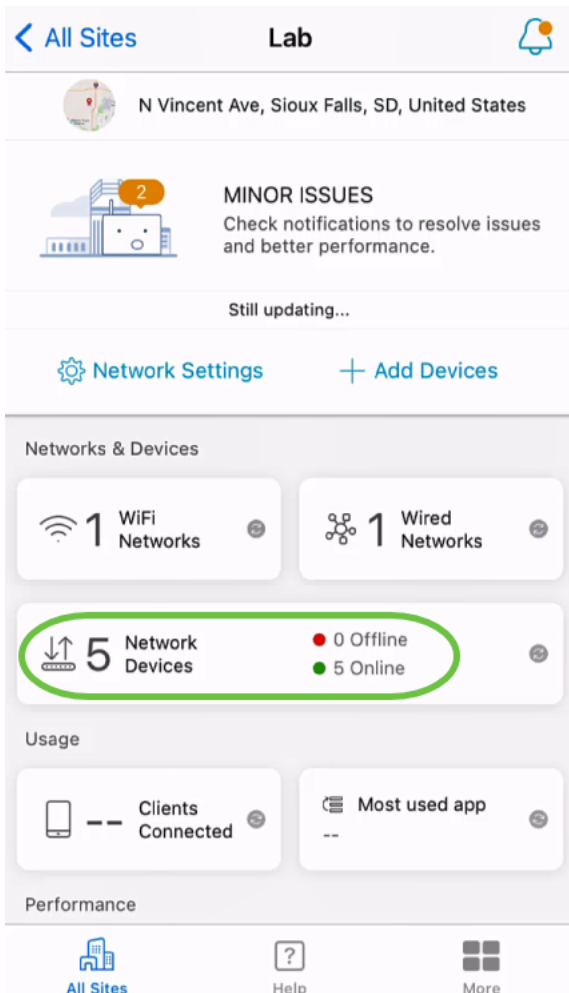
Done

## Modifier les détails du périphérique

### Étape 1

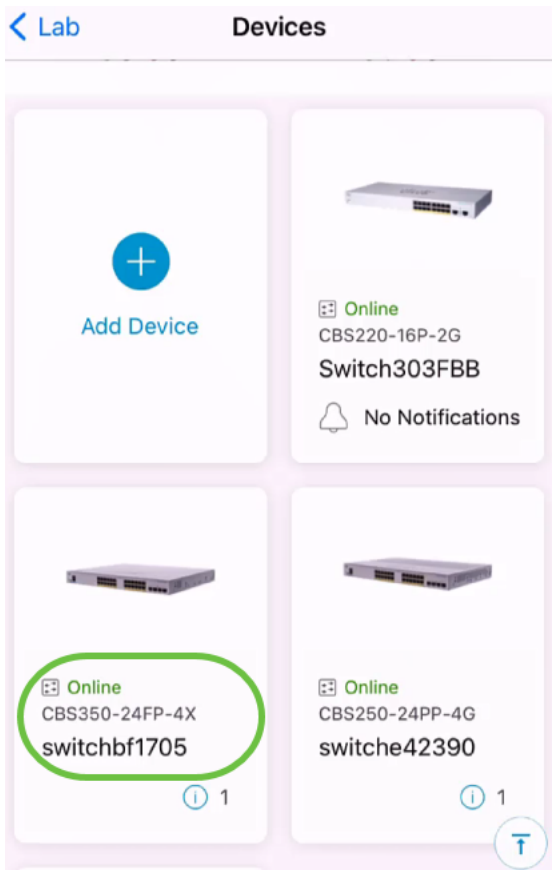
Sur la page du site principal, cliquez sur **Périphériques réseau**.





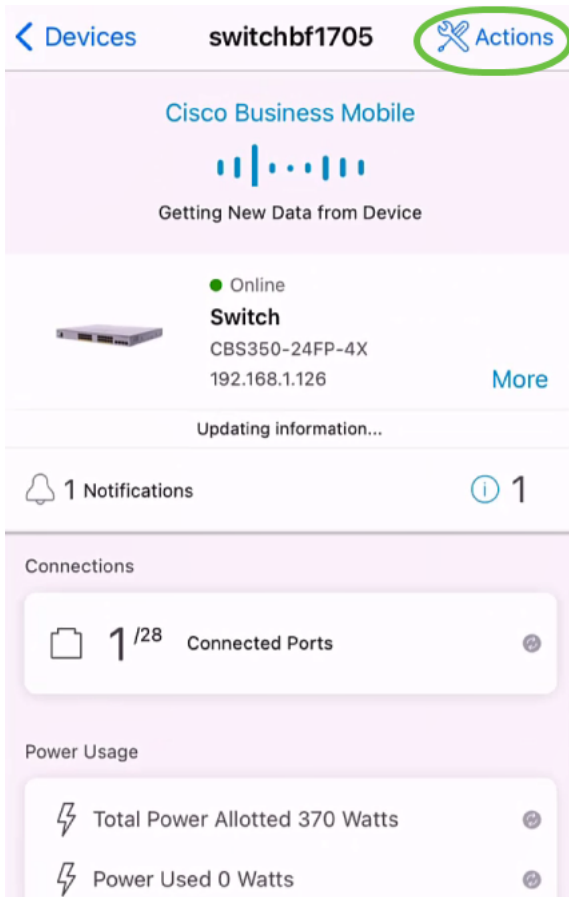
## Étape 2

Cliquez sur le périphérique à modifier. Dans cet exemple, **switchbf1705** est sélectionné.



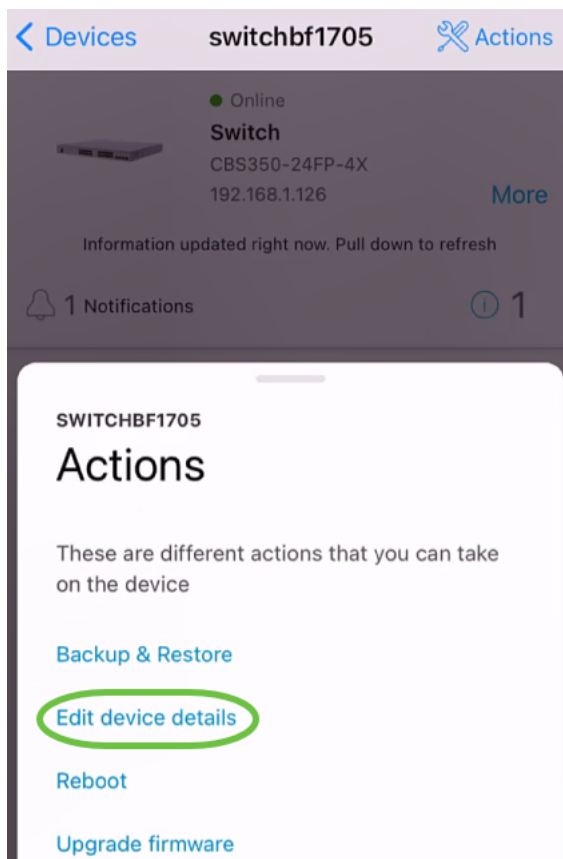
### Étape 3

Cliquez sur le bouton **Actions**.



### Étape 4

Sélectionnez **Modifier les détails du périphérique** dans la liste.



## Étape 5

Le seul détail que vous pouvez modifier est le *nom d'hôte*. Dans cet exemple, il est remplacé par **CBS350**. Cliquez sur **Done**.

< switchbf1705 Edit Settings



SWITCH  
switchbf1705

Status ● Online  
Model CBS350-24FP-4X  
IP Address 192.168.1.126

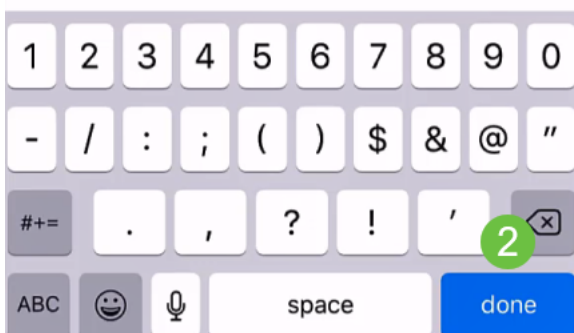
Hostname

This is the name for the device. Choose a name that will help you identify the device easily.

Hostname

CBS350

1



Le nouveau nom d'hôte s'affiche dans la section *Périphériques*.

< Lab

Devices



Add Device



● Online  
CBS220-16P-2G  
Switch303FBB  
No Notifications



● Online  
CBS350-24FP-4X  
CBS350

1



● Online  
CBS250-24PP-4G  
switche42390

1



## Conclusion

C'est aussi simple que ça ! Grâce à l'application Cisco Business Mobile, vous pouvez ajouter, supprimer ou modifier des périphériques en quelques étapes simples.

Vous recherchez d'autres articles sur l'application Cisco Business Mobile ? Ne regarde pas plus loin ! Cliquez sur l'une des balises ci-dessous pour accéder directement à cette rubrique. Bon appétit !

[Aperçu Jour zéro](#) [Dépannage](#) [Page Aide](#) [Mettre à niveau le micrologiciel](#) [Redémarrer un périphérique](#) [Journaux de débogage](#)