

Ajouter un lecteur virtuel dans le contrôleur RAID modulaire

Contenu

[Introduction](#)

[Procédure pour ajouter un disque virtuel](#)

[Informations connexes](#)

Introduction

Ce document décrit la procédure à suivre pour utiliser le contrôleur RAID modulaire (Cisco 12G SASA Modular RAID) pour configurer les groupes de disques et les disques virtuels, la configuration RAID et pour effectuer d'autres tâches de configuration dans un environnement de prédémarrage.

Procédure pour ajouter un disque virtuel

Procédez comme suit pour configurer des groupes de lecteurs et des lecteurs virtuels à l'aide du contrôleur RAID modulaire.

1. Connectez-vous à Cisco UCS Manager.
2. Ouvrez une console sur l'hôte.
3. Redémarrer l'hôte

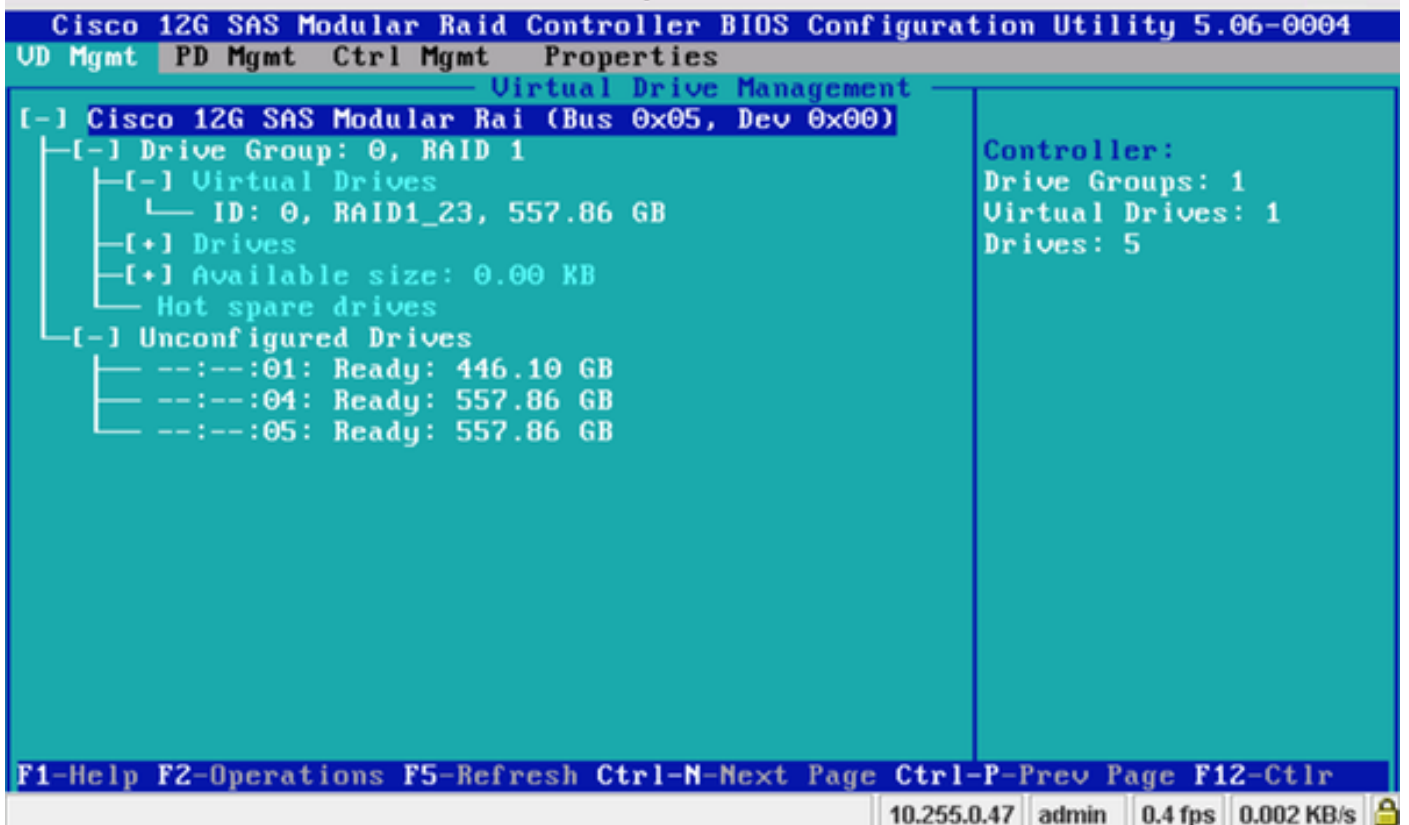
```
File View Macros Tools Power VirtualMedia Help
  ID LUN VENDOR  PRODUCT                REVISION  CAPACITY
  -- -- -
           LSI          Cisco 12G SAS Modular Raid  4.250.01-3633  0MB
  8  0  SEAGATE  ST600MM0006           0001      572325MB
 10  0  SEAGATE  ST600MM0006           0001      572325MB
 12  0  SEAGATE  ST600MM0006           0001      572325MB
 13  0  SEAGATE  ST600MM0006           0001      572325MB
 14  0  ATA      INTEL SSDSC2BB48      0370      457862MB
     0  LSI      Virtual Drive          RAID1      571250MB

 0 JBOD(s) found on the host adapter
 0 JBOD(s) handled by BIOS

 1 Virtual Drive(s) found on the host adapter.

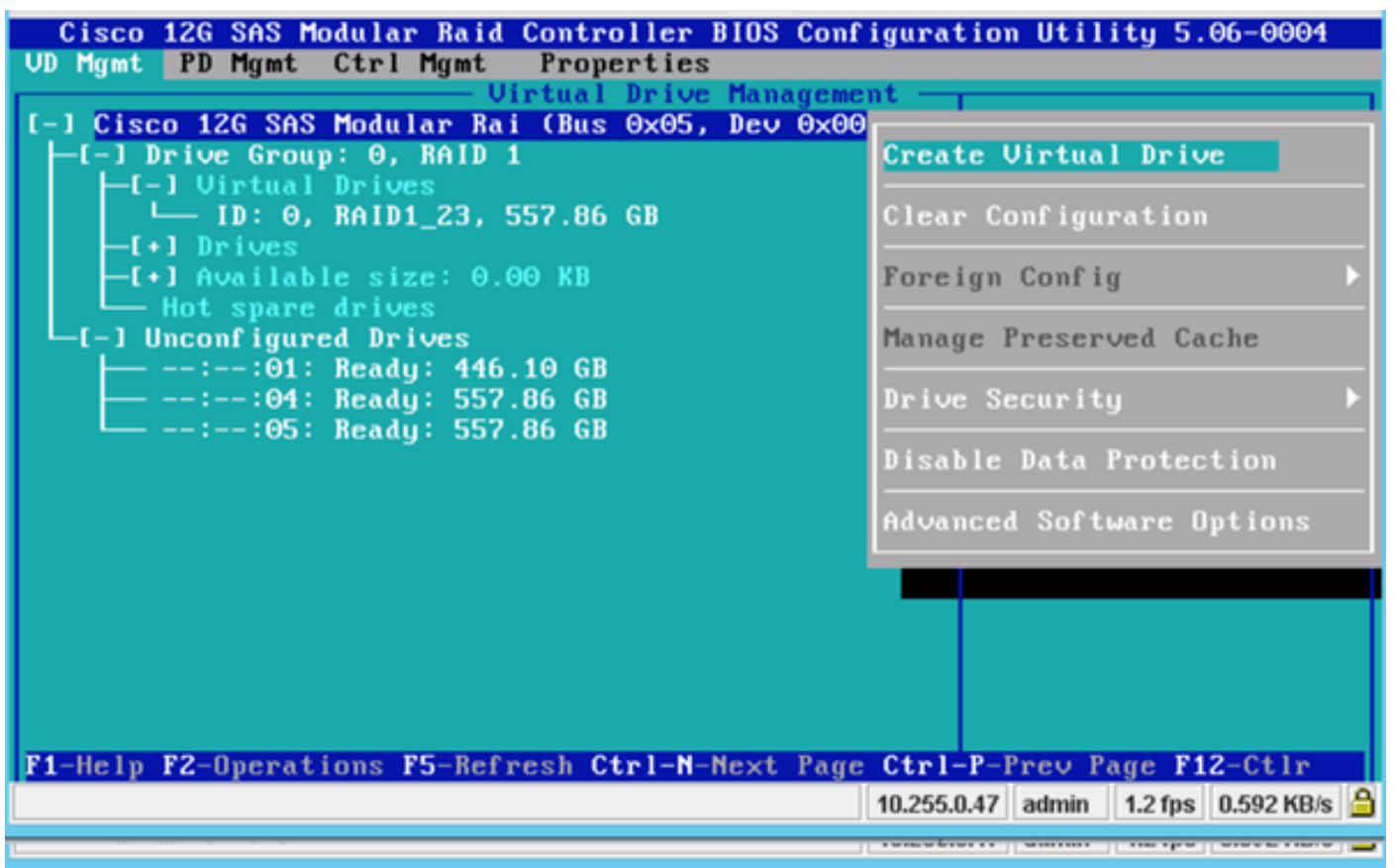
 1 Virtual Drive(s) handled by BIOS
Press <Ctrl><R> to Run MegaRAID Configuration Utility
```

Au démarrage, appuyez sur **Ctrl+R** pour accéder à l'utilitaire de configuration du BIOS du contrôleur RAID modulaire SAS Cisco 12G.

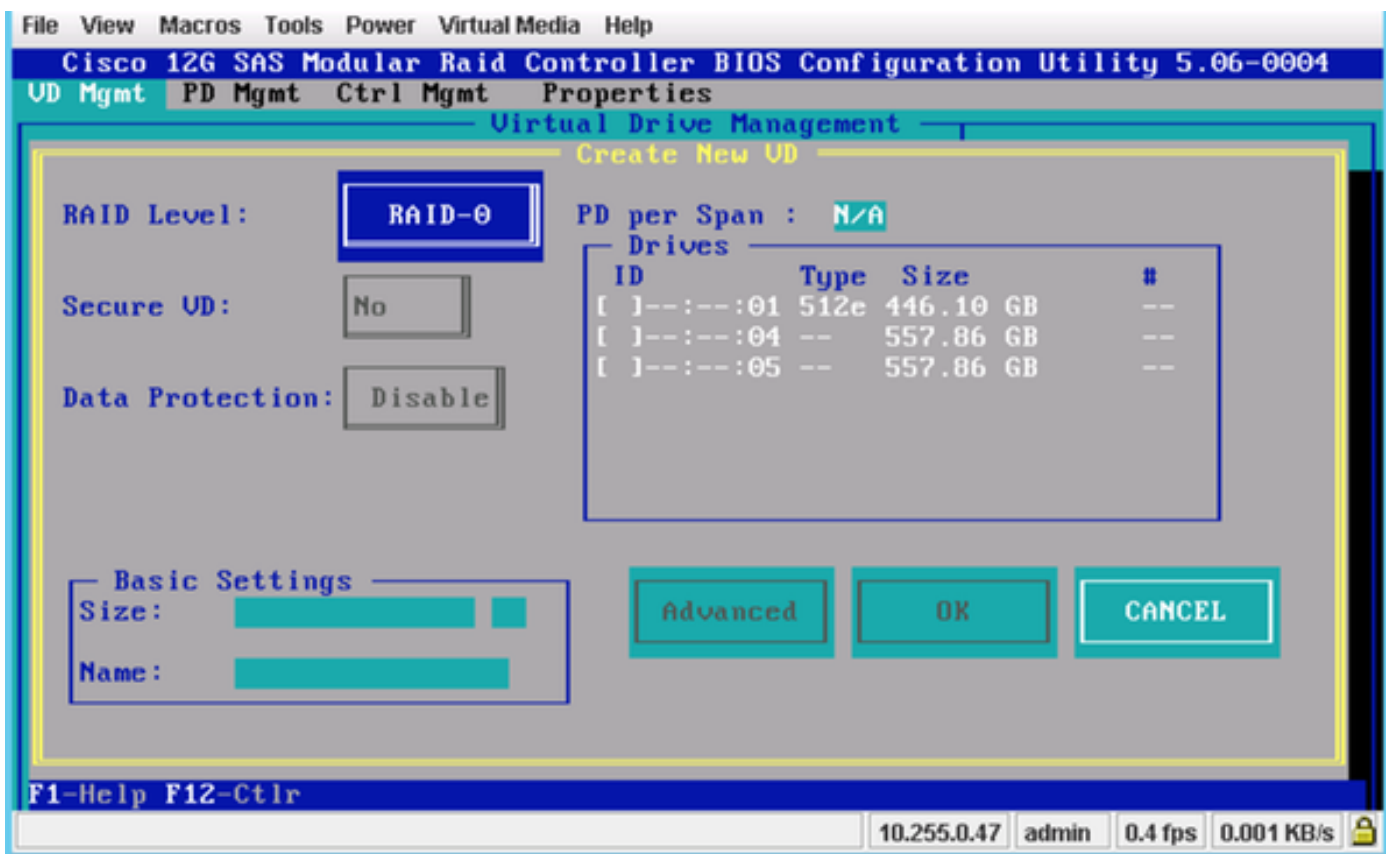


Gardez le curseur sur le nom du contrôleur Cisco 12G SASA Modular RAID et appuyez sur F2.

Sélectionnez **Créer un lecteur virtuel**.

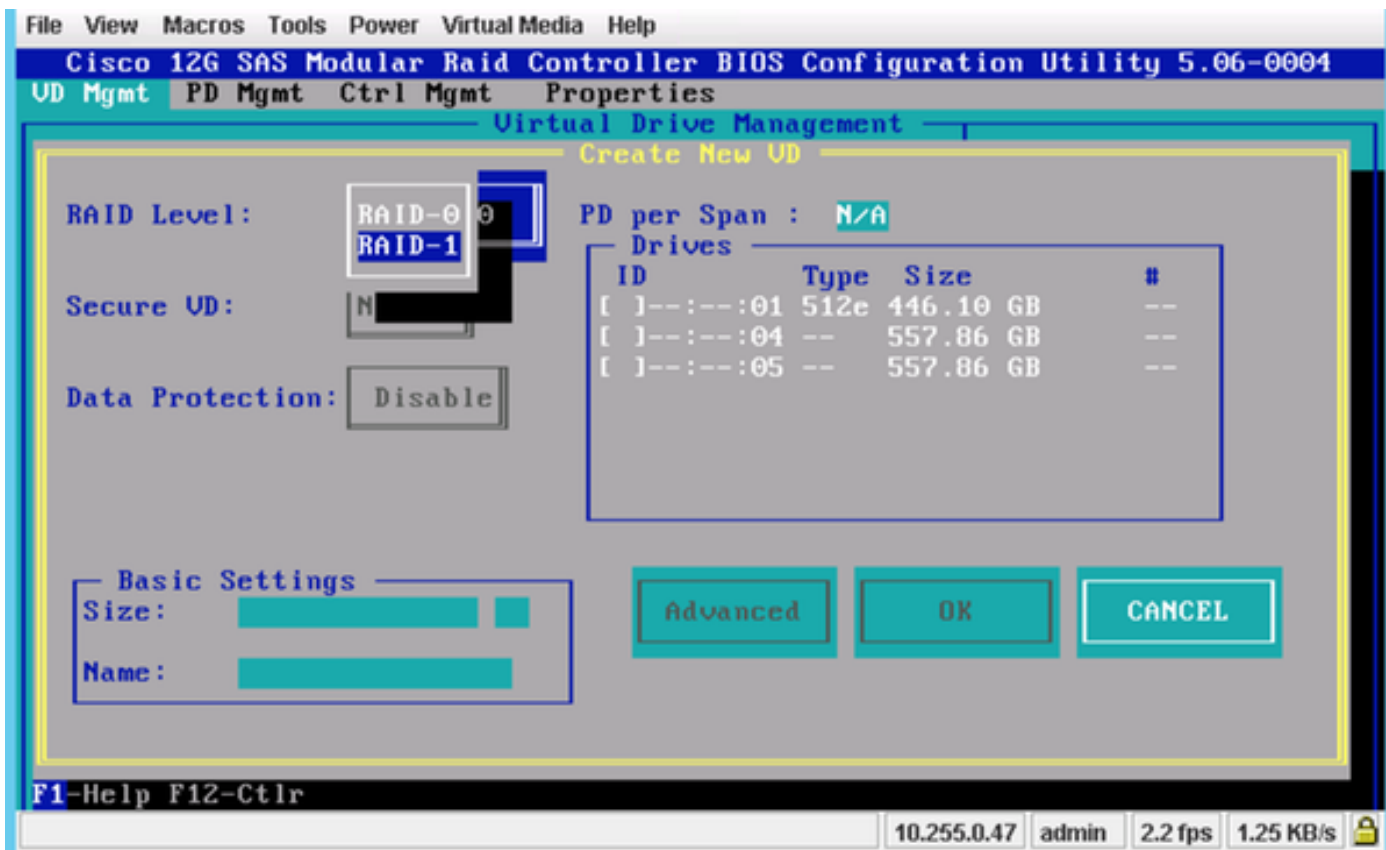


Ceci montre la gestion VD qui aide à configurer le RAID.



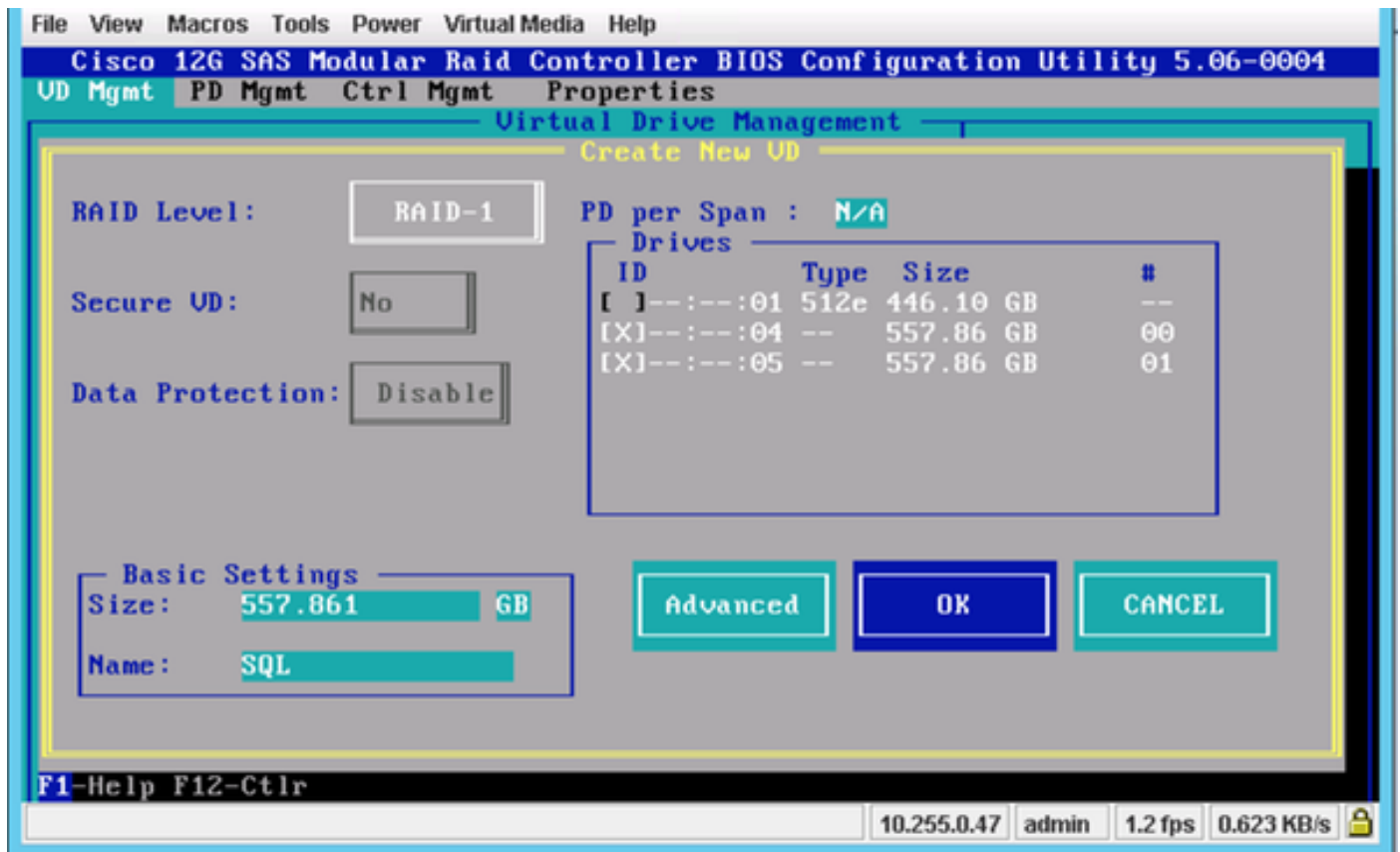
Note: Le RAID modulaire SASA Cisco 12G prend uniquement en charge RAID 0 et RAID 1.

Sélectionnez le **RAID** selon les besoins.



Après avoir sélectionné le RAID, sélectionnez les disques durs qui feront partie de ce RAID.

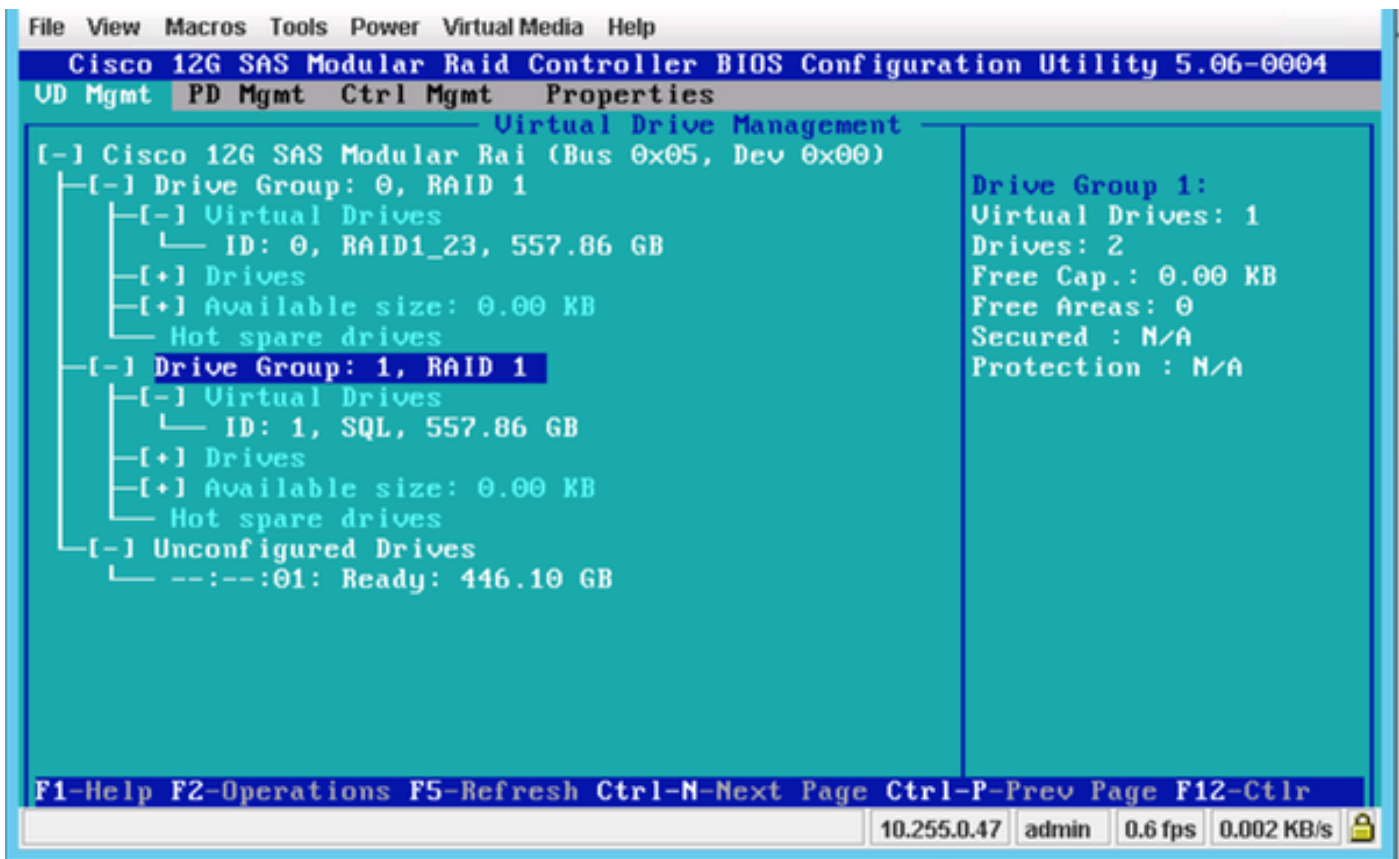
Par exemple, les lecteurs 4 et 5 ont été choisis comme indiqué.



Maintenant, appuyez sur OK.

Ce message d'avertissement s'affiche à l'écran, appuyez sur OK.





Dans cette capture d'écran, vous voyez qu'un nouveau lecteur virtuel avec 2 lecteurs physiques est correctement ajouté.

Informations connexes

- http://www.cisco.com/c/dam/en/us/td/docs/unified_computing/ucs/3rd-party/lsi/erswug/guide/48712-00B_EmbMRAID_SWUG.pdf
- [Support et documentation techniques - Cisco Systems](#)