

Améliorez un connecteur de FireAMP sur des systèmes d'exploitation Windows

Contenu

[Introduction](#)

[Conditions préalables](#)

[Configuration](#)

[Mise à jour manuelle](#)

[Mettez à jour la version de connecteur](#)

[Ligne de commande Commutateurs](#)

[Déploiement par la stratégie](#)

[Déploiement utilisant un outil de tiers](#)

[Vérification](#)

[Dépannage](#)

[Document connexe](#)

Introduction

Une nouvelle version de connecteur de FireAMP est libérée de temps en temps afin d'améliorer des performances, corriger des bogues, et ajouter de nouvelles caractéristiques. Ce document fournit une instruction sur la façon dont améliorer un connecteur de FireAMP qui est déployé à travers une organisation.

Conditions préalables

Cisco recommande que vous ayez la connaissance sur les Produits suivants :

- Nuage public de FireAMP
- Connecteur de FireAMP pour Windows

Note: Un accès administrateur est nécessaire pour installer un connecteur sur Windows.

Configuration

Mise à jour manuelle

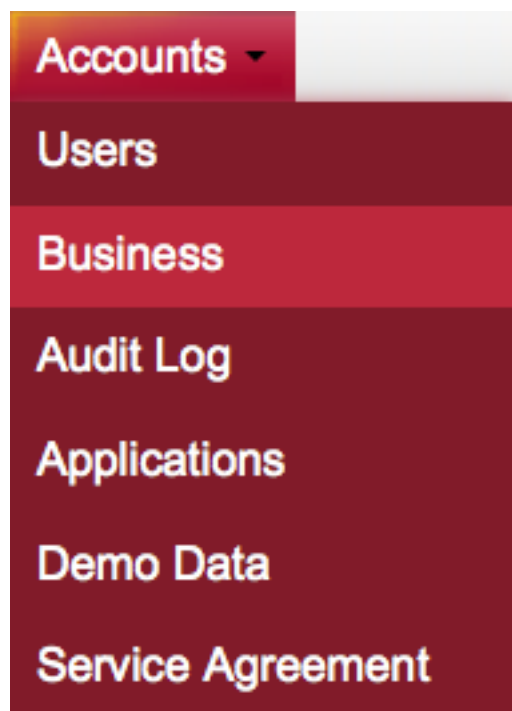
Vous pouvez améliorer le connecteur de FireAMP manuellement en téléchargeant une nouvelle

version et une exécution il sur un ordinateur en tant qu'administrateur.

Mettez à jour la version de connecteur

Afin de s'assurer que vous avez téléchargé la dernière version, suivez les étapes ci-dessous :

1. Naviguez vers les **comptes > l'entreprise**.




2. Vérifiez que les **versions du produit par défaut** sont placées en tant que **le plus tard**. Sinon, vous pouvez cliquer sur **éditez** pour changer les configurations d'affaires.

3. À la page d'**affaires d'éditer**, sélectionnez la **version par défaut de connecteur** en tant que **le plus tard**, et cliquez sur le bouton de **mise à jour** pour mettre à jour les configurations.


Edit Business

Business Name:

 FireAMP Windows


? Default Policy:

? Default Connector Version:

 FireAMP Android

? Default Policy:

? Default Connector Version:

 FireAMP Mac

? Default Policy:

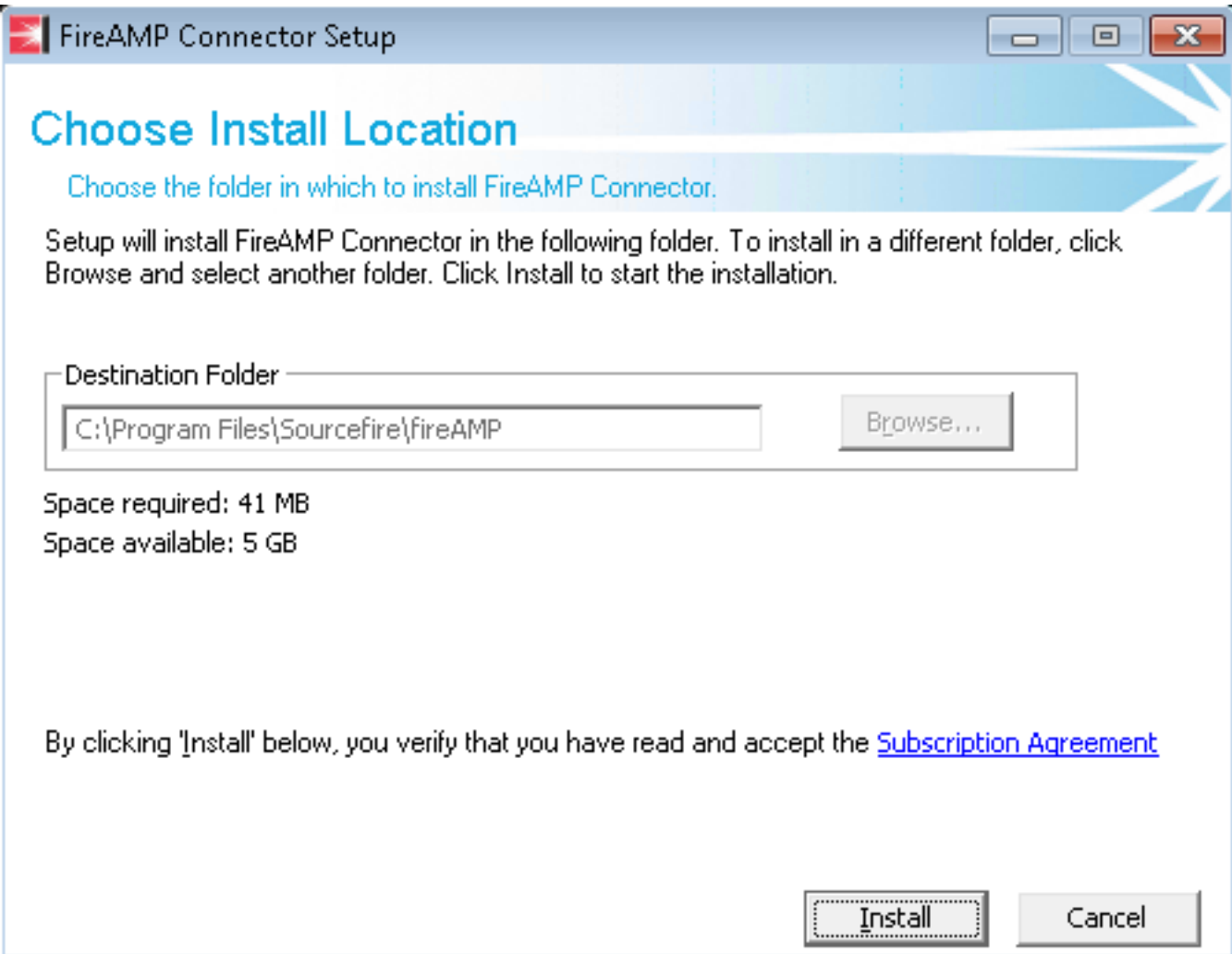
? Default Connector Version:

Ligne de commande Commutateurs

Si vous voulez exécuter la ligne de commande Commutateurs, vous devez commencer l'installation d'une invite de ligne de commande. Si vous exécutez un installateur de ligne de commande utilisant des Commutateurs, vous verrez toujours l'interface utilisateur, à moins que vous fournissiez le commutateur de /S pour se terminer silencieusement l'installation. Une réinitialisation est encore exigée, toutefois vous ne serez pas incité.

Si vous ne souhaitez pas n'inclure aucun Commutateurs, vous pouvez exécuter l'installateur d'Explorateur Windows, et il lance une interface utilisateur.

Note: Une réinitialisation est exigée pour s'assurer que les services, les gestionnaires, et les fichiers sont toute la dernière version.



Choose Install Location

Choose the folder in which to install FireAMP Connector.

Setup will install FireAMP Connector in the following folder. To install in a different folder, click Browse and select another folder. Click Install to start the installation.

Destination Folder

C:\Program Files\Sourcefire\fireAMP

Browse...

Space required: 41 MB

Space available: 5 GB

By clicking 'Install' below, you verify that you have read and accept the [Subscription Agreement](#)

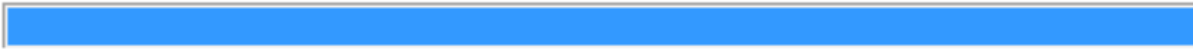
Install

Cancel

Installation Complete

Setup was completed successfully.

FireAMP Connector has Completed

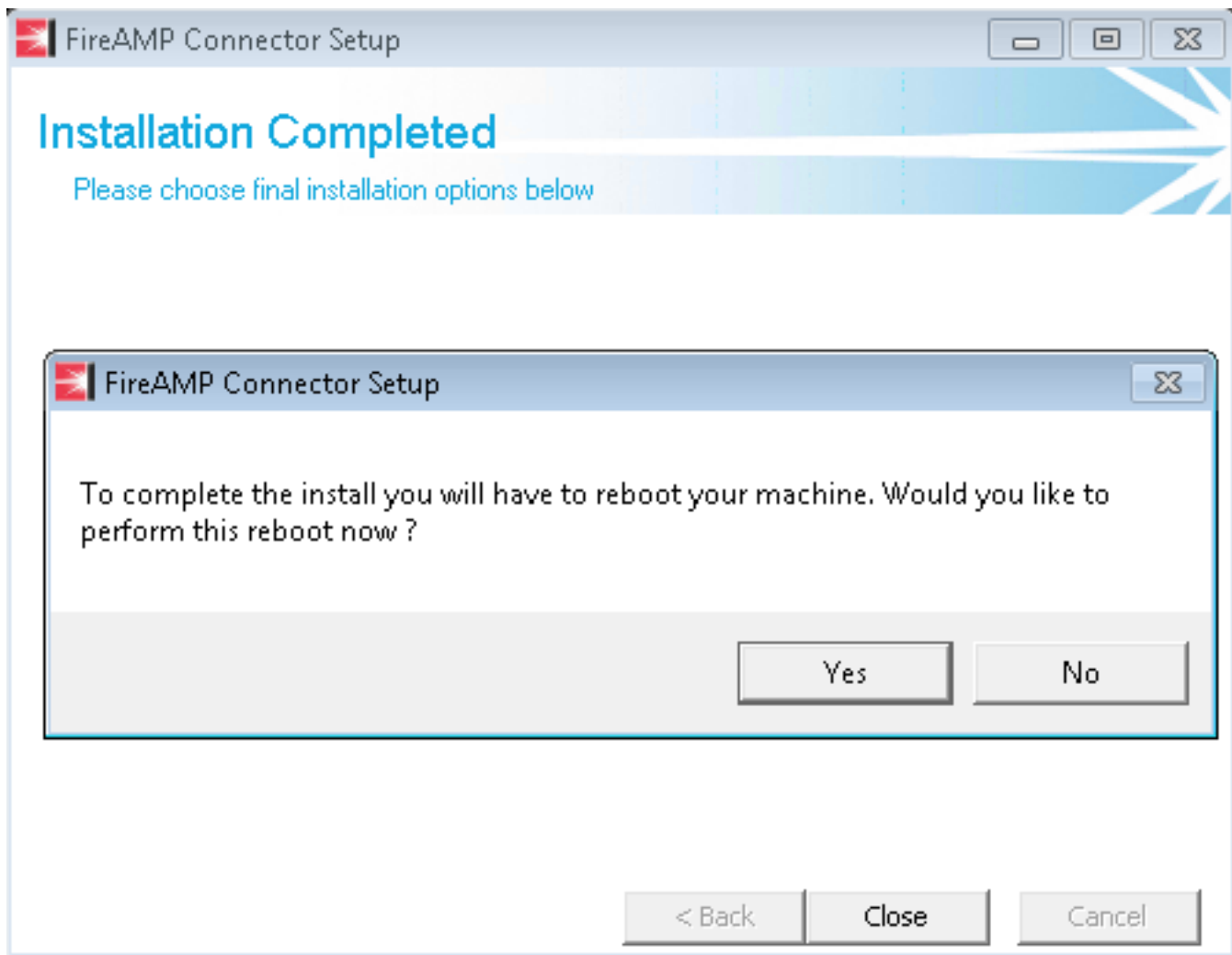


Show details

< Back

Next >

Cancel



Déploiement par la stratégie

Attention : En améliorant par la stratégie, des commutateurs par défaut sont utilisés pour l'installation, et elle n'utilise pas les Commutateurs qui ont été utilisés pour la version préalable.

Vous pouvez améliorer la version de FireAMP pour un groupe donné d'ordinateurs en apportant des modifications à votre stratégie. Ces options peuvent être trouvées sous le **général > les mises à jour produit**.

Est ci-dessous les options pour des **mises à jour produit** sur les stratégies de FireAMP que vous devez configurer :

Product Updates

Product Version	<input type="text"/>
Update Server	<input type="text"/>
Start Update Window	<input type="text" value="Not Set"/>
End Update Window	<input type="text" value="Not Set"/>
Reboot	<input type="text" value="Do not reboot"/>
Update Interval	<input type="text" value="1 hour"/>

Version du produit : C'est la version que vous souhaitez améliorer à.

Serveur de mise à jour : Cette option est placée automatiquement.

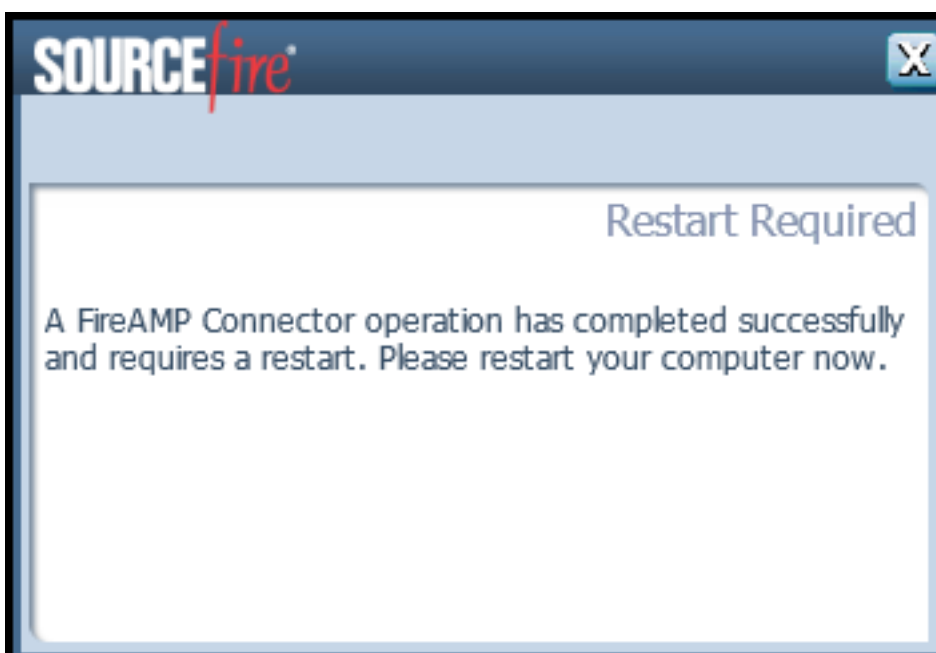
Fenêtre de mise à jour de début : C'est le moment que des connecteurs seront chargés avec exécuter la mise à jour.

Fenêtre de mise à jour d'extrémité : C'est le moment que des connecteurs ne seront plus chargés avec exécuter la mise à jour.

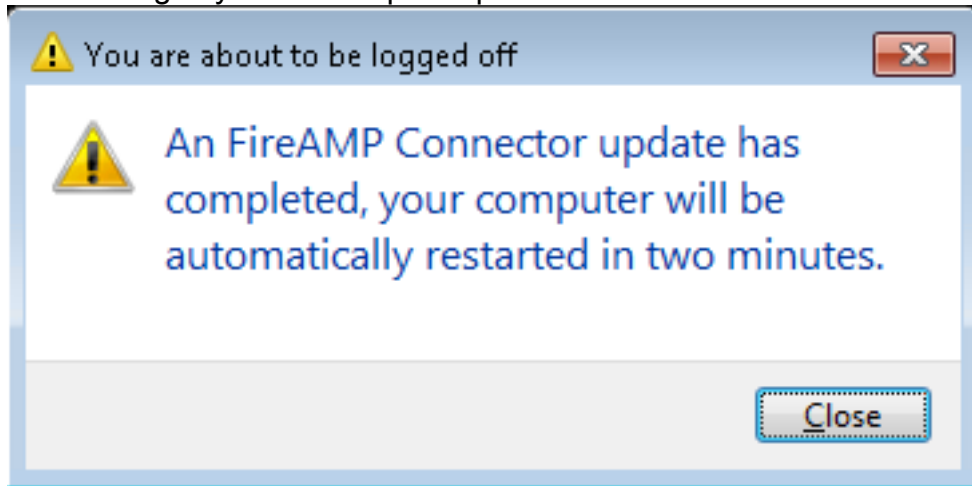
Réinitialisation : La réinitialisation est exigée pour se terminer une mise à jour de FireAMP.

- Si vous choisissez **ne redémarrez pas**, alors le logiciel ne reprend pas s'exécuter sur le système jusqu'après une réinitialisation.
- Si vous choisissez **demandez à redémarrer**, alors un utilisateur reçoit un message sur la barre d'état invitant une réinitialisation pour se terminer la mise à jour de FireAMP.

Note: Le message révèle seulement si l'interface utilisateur a été activée dans votre stratégie.



- Si vous choisissez la **force une réinitialisation après 2 minutes**, alors l'utilisateur reçoit un message système indiquant qu'une réinitialisation en attente a été placée.



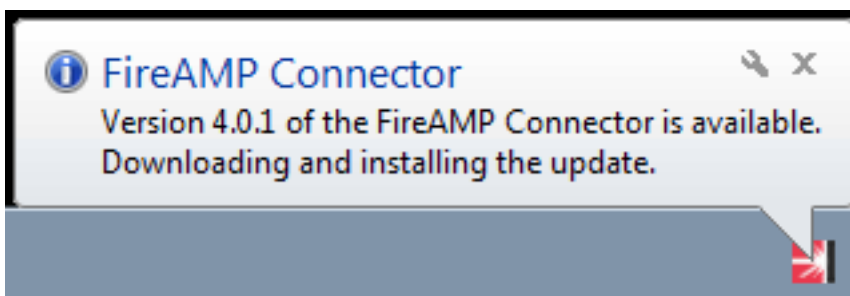
Intervalle de mise à jour : Ceci s'applique à de tétra mises à jour de définition et n'est pas lié à la mise à niveau de la version de connecteur de FireAMP.

Déploiement utilisant un outil de tiers

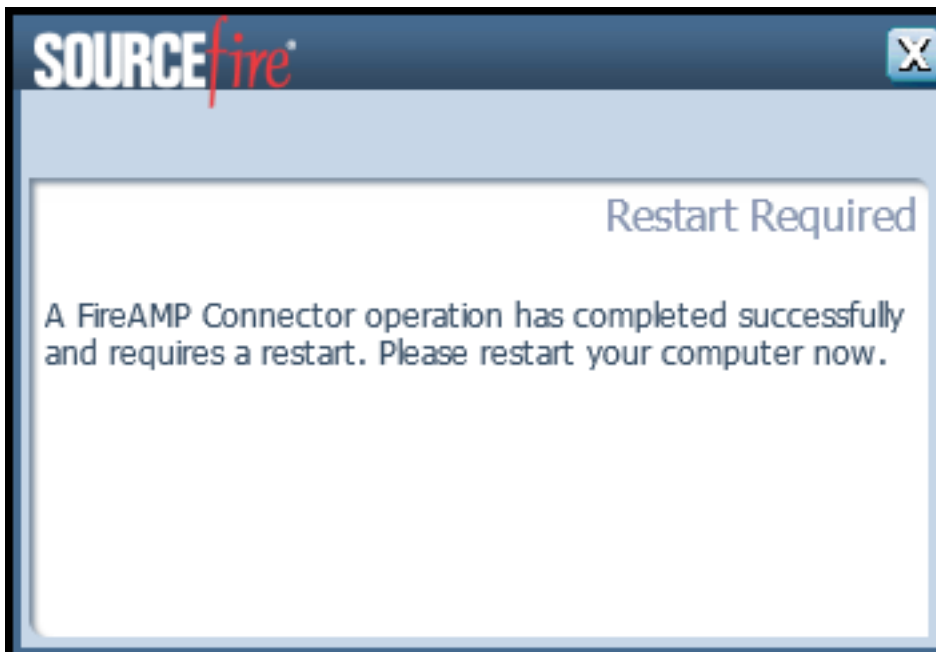
Cisco ne prend en charge pas l'utilisation d'un outil de tiers pour déployer le connecteur de FireAMP.

Vérification

Selon l'intervalle de pulsation, un connecteur peut identifier qu'une mise à jour est activée, et exécute la mise à jour silencieusement à l'arrière-plan. Si l'interface utilisateur est activée sur la stratégie, la seule confirmation que vous recevez est un message de bulle sur la barre d'état indiquant qu'une mise à jour est en cours.



En outre, une demande **exigée par reprise** apparaît si vous activez une option de réinitialisation. Autrement vous noterez que le service ne s'exécute pas.



Dépannage

Bien qu'il ne soit pas commun pour avoir une question avec l'installation, vous pouvez faire le suivant si une question se produit :

Si une installation échoue, trouvez le fichier d'`immpo_install.log` qui est généré sur le système local pendant le processus d'installation. Le fichier pourrait se trouver sur de divers endroits. L'emplacement le plus commun pour ce fichier est :

`%TEMP%`

`%WINDIR%\Temp`

Si le fichier n'est pas localisé dans non plus des répertoires, recherchez le disque dur pour le nom du fichier. Si vous ne pouvez pas trouver le fichier, assurez-vous que vous avez tenté d'installer le connecteur de FireAMP avec des qualifications d'*administrateur*, et qu'il n'y a aucun logiciel qui a empêché l'écriture du log ou des fichiers temporaires.

Une fois que vous trouvez le fichier d'`immpo_install.log`, entrez en contact avec le support technique de Cisco pour davantage d'assistance.

Document connexe

- [Ligne de commande Commutateurs pour l'installateur de connecteur de FireAMP](#)