

Résoudre les erreurs de DLL lorsque vous lancez Cisco Security Manager

Contenu

[Introduction](#)

[Conditions préalables](#)

[Conditions requises](#)

[Components Used](#)

[Conventions](#)

[Problème](#)

[Motif](#)

[Solution](#)

[Informations connexes](#)

Introduction

Ce document traite des erreurs de DLL qui apparaissent lors du lancement de Cisco Security Manager. Cisco Security Manager est installé sur la plate-forme Windows 2000, qui comprend le serveur Windows 2000, le serveur avancé et le serveur Professionnel et Windows 2003.

Cisco Security Manager provisionne de manière centralisée tous les aspects des configurations des périphériques et des politiques de sécurité pour les pare-feu, les VPN et les périphériques IPS (Intrusion Prevention System). Il prend également en charge des paramètres avancés qui ne sont pas strictement liés à la sécurité, tels que le routage QoS (Quality of Service) et le protocole SNMP (Simple Network Management Protocol).

Cisco Security Manager fait partie de la suite Cisco Security Management, qui inclut également Cisco Security Monitoring, Analysis, and Response System (MARS) pour la surveillance et la réduction des risques. Reportez-vous à la page [Produits et services de Cisco Security Manager](#) pour en savoir plus sur les fonctionnalités et les points forts de ce produit. Reportez-vous également au chapitre [Installation, mise à niveau, mise à niveau, désinstallation et réinstallation des applications serveur](#) du [Guide d'installation de Cisco Security Manager 3.0.1](#) pour obtenir des informations sur l'installation, la mise à niveau, la mise à niveau, la désinstallation et la réinstallation des applications serveur.

Conditions préalables

Conditions requises

Aucune spécification déterminée n'est requise pour ce document.

Components Used

Les informations de ce document sont basées sur Cisco Security Manager 3.0.1 installé sur l'une des plates-formes Windows 2000.

Reportez-vous à la section [Exigences et dépendances](#) du [Guide d'installation de Cisco Security Manager 3.0.1](#) pour plus d'informations sur la configuration système requise.

The information in this document was created from the devices in a specific lab environment. All of the devices used in this document started with a cleared (default) configuration. If your network is live, make sure that you understand the potential impact of any command.

Conventions

Pour plus d'informations sur les conventions utilisées dans ce document, reportez-vous à [Conventions relatives aux conseils techniques Cisco](#).

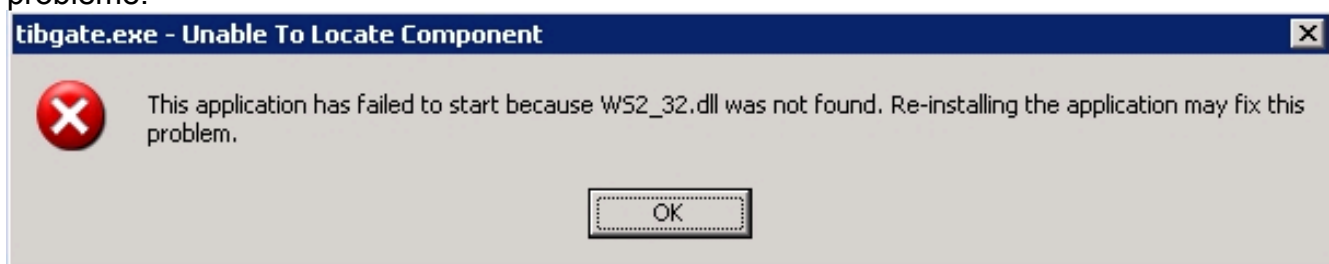
Problème

Certaines des erreurs de DLL que vous pouvez observer lors du lancement de Cisco Security Manager 3.0.1 sur l'une des plates-formes Windows 2000 sont répertoriées et décrites ici :

- Cette application n'a pas pu démarrer car WINMM.dll est introuvable. Une réinstallation de l'application peut résoudre ce problème.



- Échec du démarrage de cette application, car WS2_32.dll est introuvable. Une réinstallation de l'application peut résoudre ce problème.



- Échec du démarrage de cette application, car ODBC32.DLL est introuvable. Une réinstallation de l'application peut résoudre ce problème.



Remarque : passez en revue la [liste de contrôle de préparation pour l'installation](#) avant de réinstaller Cisco Security Manager.

Motif

Cette erreur de DLL peut apparaître lorsque Cisco Security Manager est installé sur un lecteur différent du système d'exploitation.

Solution

Essayez l'une de ces solutions afin de résoudre ce problème :

- Ajoutez le groupe **casusers** au groupe local Administrators de l'ordinateur afin que casusers ait l'autorisation d'accéder aux DLL nécessaires. Pour ce faire, choisissez **Démarrer > Programmes > Outils d'administration > Gestion de l'ordinateur > Utilisateurs et groupes locaux > Groupes**, cliquez avec le bouton droit de la souris et sélectionnez **Ajouter au groupe**.
- Désinstallez puis réinstallez Cisco Security Manager dans le lecteur logique de l'ordinateur Windows sur lequel le système d'exploitation est installé.

Reportez-vous à la section [Dépannage](#) du [Guide d'installation de Cisco Security Manager 3.0.1](#) pour plus de détails qui peuvent vous aider à résoudre les problèmes qui peuvent survenir lorsque vous installez, désinstallez ou réinstallez des applications logicielles liées à Cisco Security Manager sur un système client ou sur un serveur, y compris la version autonome de Cisco Security Agent.

Informations connexes

- [Page d'assistance produit de Cisco Security Manager](#)
- [Guide d'installation de Cisco Security Manager](#)
- [Support et documentation techniques - Cisco Systems](#)