

Importer un plug-in VNC dans Cisco ASA 8.x pour une utilisation avec WebVPN

Contenu

[Introduction](#)

[Conditions préalables](#)

[Conditions requises](#)

[Components Used](#)

[Conventions](#)

[Configuration](#)

[Étape 1. Obtenir le plug-in Java VNC](#)

[Étape 2. Importer le plug-in VNC](#)

[Étape 3. Définir les paramètres de connexion VNC \(facultatif\)](#)

[Étape 4. Connexion à un serveur VNC](#)

[Vérification](#)

[Dépannage](#)

[Informations connexes](#)

Introduction

Ce document décrit comment importer le plug-in Virtual Network Computing (VNC) pour l'utiliser avec WebVPN.

Conditions préalables

Conditions requises

Assurez-vous de configurer WebVPN de base avant de tenter cette configuration.

Components Used

Les informations contenues dans ce document sont basées sur les versions de matériel et de logiciel suivantes :

- ASA 5510 qui exécute la version logicielle 8.0(2) et ASDM version 6.0(2)
- Serveur Windows 2003 (utilisé pour se connecter au plug-in VNC via WebVPN)
- Bureau client avec JRE 1.4.2_05-b04 installé
- Serveur TFTP (utilisé pour importer le plug-in via la ligne de commande)

Conventions

Pour plus d'informations sur les conventions utilisées dans ce document, reportez-vous à [Conventions relatives aux conseils techniques Cisco](#).

Configuration

Afin d'importer le plug-in VNC à utiliser avec WebVPN, procédez comme suit :

1. [Obtenez le plug-in Java VNC](#).
2. [Importer le plug-in Java VNC](#).
3. [Définissez les paramètres de connexion VNC \(facultatif\)](#).
4. [Connexion à un serveur VNC](#).

Étape 1. Obtenir le plug-in Java VNC

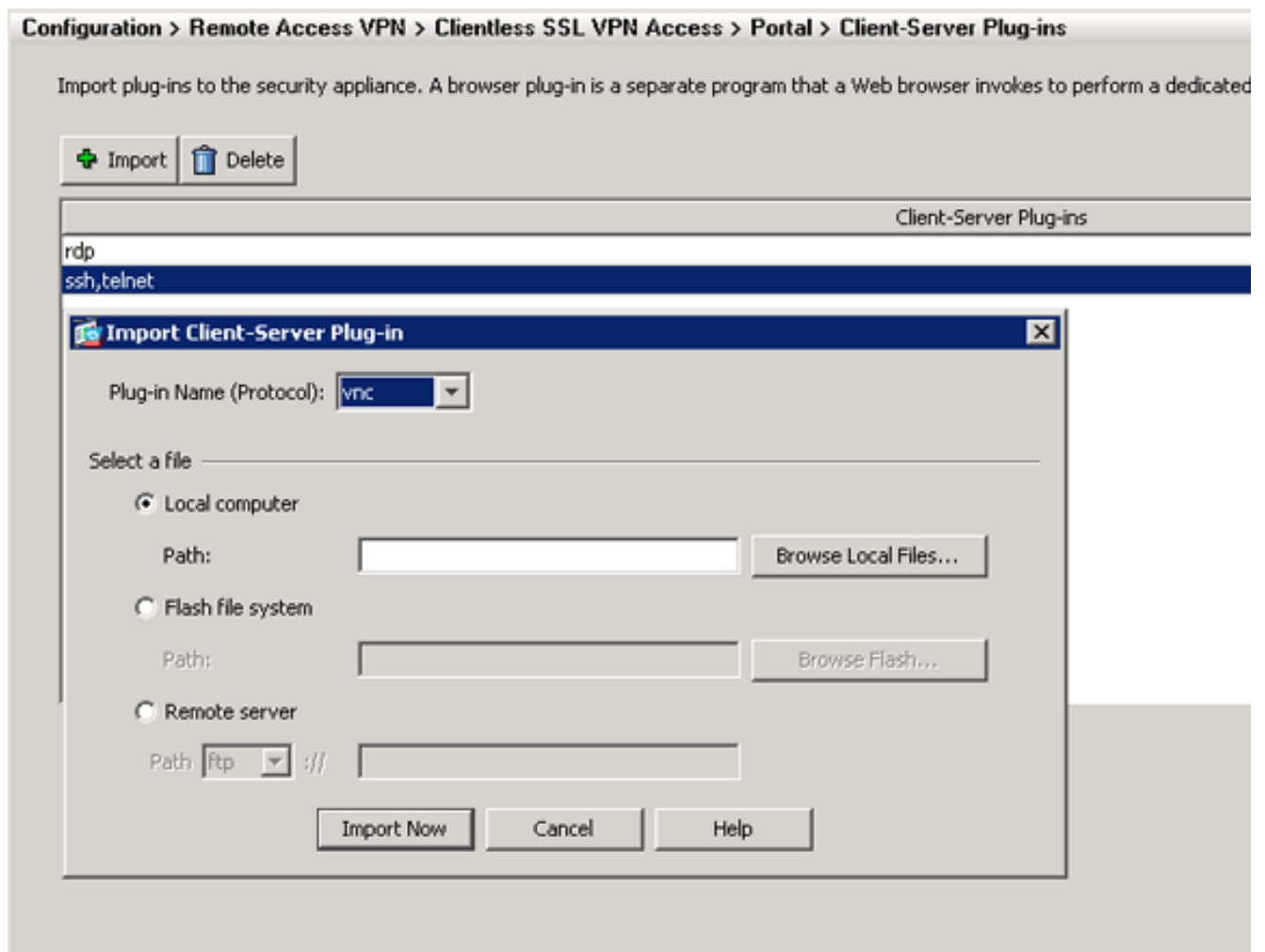
Vous pouvez télécharger le plug-in VNC, ainsi que d'autres plug-ins, à partir du [centre logiciel Cisco](#). Pour plus d'informations sur le plug-in VNC, consultez cette URL : <http://www.tightvnc.com/>

Note: Le site Web de VNC à l'adresse <http://www.tightvnc.com/> est géré par un fournisseur tiers. Cisco n'est pas responsable de son contenu.

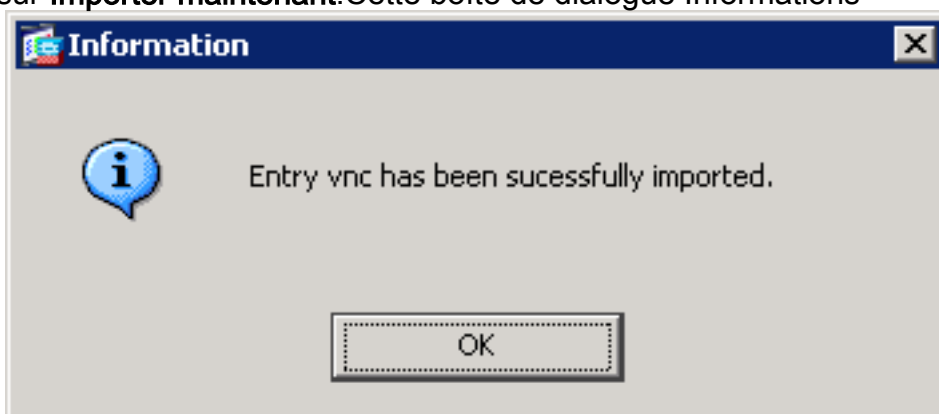
Étape 2. Importer le plug-in VNC

Exemple ASDM

1. Dans l'application ASDM, cliquez sur **Configuration**, puis sur **Remote Access VPN**.
2. Développez **Accès VPN SSL sans client**, développez **Portal**, puis choisissez **Plug-ins client-serveur**.
3. Cliquez sur **Import**.



4. Sélectionnez **vnc** dans la liste déroulante Nom du plug-in (Protocole).
5. Activez la case d'option **Ordinateur local**, puis cliquez sur **Parcourir les fichiers locaux**.
6. Recherchez l'emplacement dans lequel vous avez enregistré le plug-in VNC, puis sélectionnez le fichier.
7. Cliquez sur **Importer maintenant**. Cette boîte de dialogue Informations



s'affiche.

8. Cliquez sur OK.

Exemple de ligne de commande

TFTP est utilisé dans cet exemple pour importer le plug-in WebVPN.

```

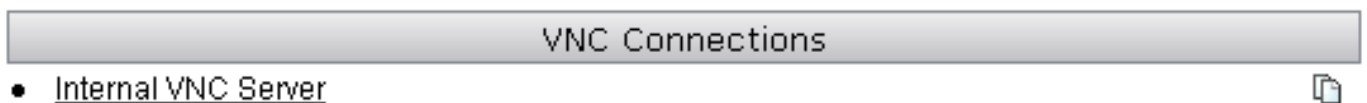
ciscoasa
-----
ciscoasa#import webvpn plug-in protocol vnc
tftp://192.168.50.5/vnc-plugin.jar

```


Paramètre	Argument	Définition
MOT DE PASSE	<i>chaîne (string)</i>	<p>Mot de passe de la session (en texte clair).</p> <p>Remarque : Étant donné que le mot de passe s'affiche dans le champ Adresse lorsque vous le saisissez, vous devez utiliser ce paramètre avec soin. Vous pouvez également saisir le mot de passe à l'invite de commande.</p>
Afficher uniquement	<i>Oui/Non</i>	<p>Envoyez les événements du clavier et de la souris à l'ordinateur distant. Une de ces valeurs :</p> <ul style="list-style-type: none"> • Non : valeur par défaut. • Oui : ignorez tous les événements du clavier et de la souris dans la fenêtre du bureau et ne les envoyez pas à la partie distante.
Partager le bureau	<i>Oui/Non</i>	<p>Partage la connexion avec d'autres clients sur le même serveur VNC. Le comportement exact de chaque cas dépend de la configuration du serveur. Les valeurs</p>

		acceptables sont Oui (valeur par défaut) et Non.
port	<i>nombre</i>	Si vous utilisez un numéro de port autre que le numéro par défaut, ce paramètre définit le numéro de port. Le numéro de port est défini directement après l'adresse IP dans l'URL (par exemple, 192.168.0.8:5600). Le port VNC par défaut est 5900.

Remarque : Vous pouvez également utiliser les paramètres de connexion VNC dans les entrées de signet pour les serveurs VNC. Cette image montre un exemple d'entrée de signet VNC :



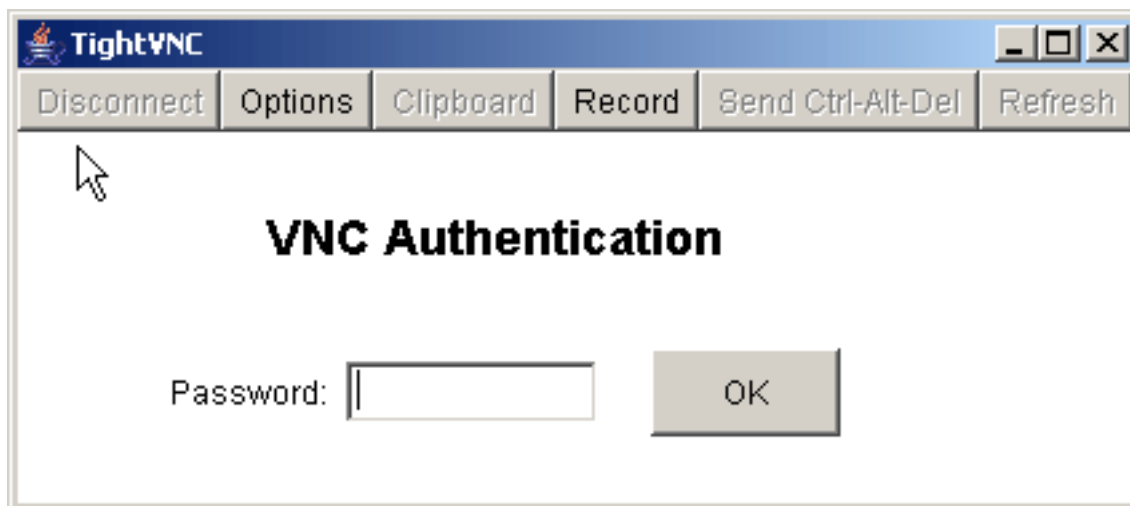
[Étape 4. Connexion à un serveur VNC](#)

Pour vous connecter à un serveur VNC, procédez comme suit :

1. Établissez une session WebVPN et choisissez **vnc://** dans la liste déroulante Adresse.

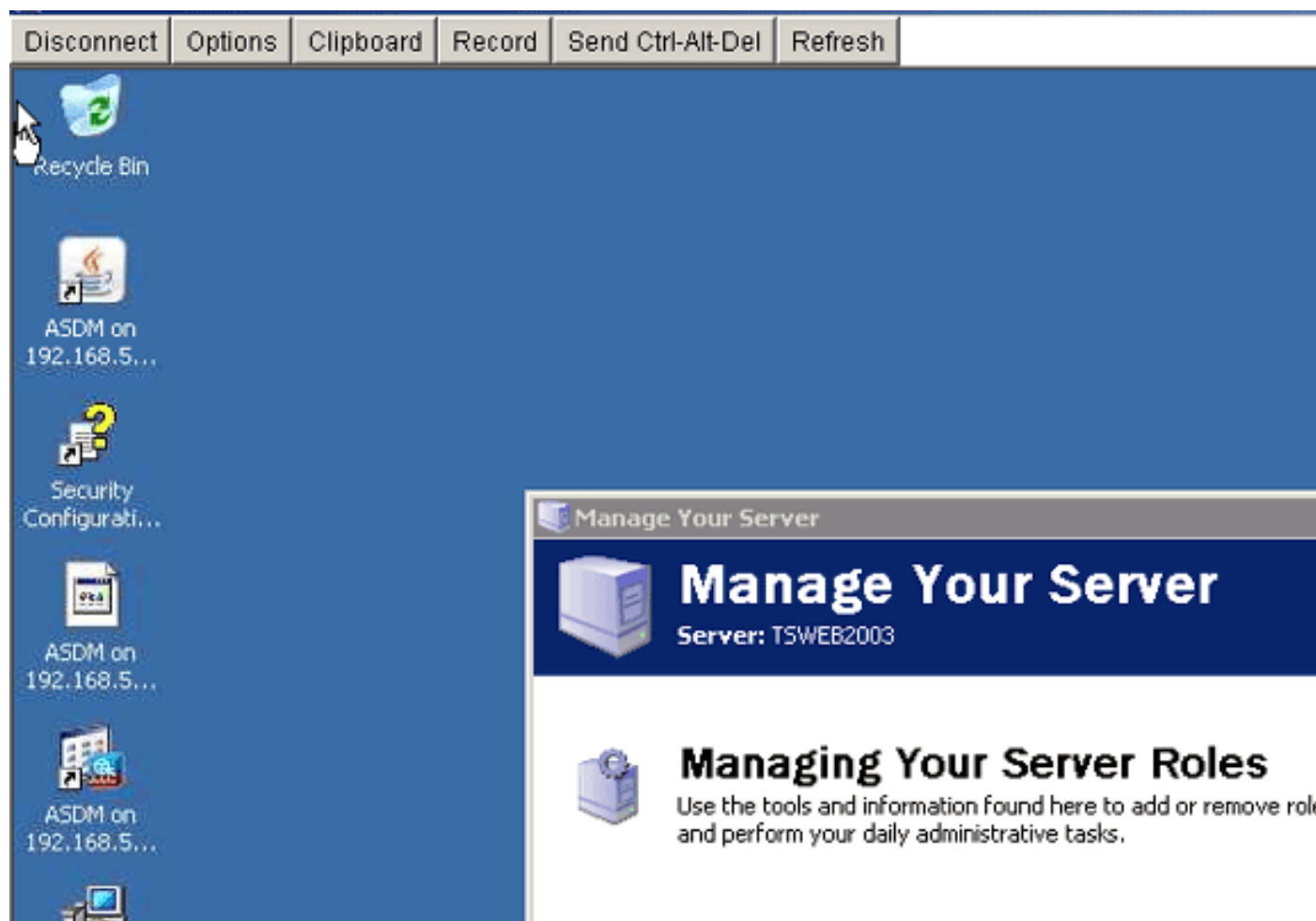


2. Entrez l'adresse IP du serveur VNC, puis cliquez sur **Parcourir**.
3. Saisissez le mot de passe requis pour le serveur



VNC.

La session VNC apparaît dans une nouvelle fenêtre.



Vérification

Utilisez cette section pour confirmer que votre configuration fonctionne correctement.

- La commande **show import webvpn plug-in** affiche les plug-ins WebVPN actuels. Vérifiez que **vnc** figure dans la sortie de la commande.
- Lorsque vous êtes connecté à WebVPN, **vnc://** doit être disponible en tant qu'option URI dans la liste déroulante Adresse.

L'[Outil Interpréteur de sortie \(clients enregistrés uniquement\) \(OIT\)](#) prend en charge certaines commandes [show](#). Employez l'OIT afin d'afficher une analyse de la sortie de la commande show.

Dépannage

Cette section fournit des informations que vous pouvez utiliser pour dépanner votre configuration.

- **Effacer le cache du navigateur**Cette procédure supprime tous les fichiers actuellement stockés dans le cache de votre navigateur.Dans Internet Explorer, sélectionnez **Outils > Options Internet**.Dans la section Fichiers Internet temporaires, cliquez sur l'onglet **Général**, puis sur **Supprimer les fichiers**.
- **Effacer le cache JRE**Cette procédure supprime tous les fichiers actuellement stockés dans le cache Java.Sous Windows, cliquez sur **Démarrer**, puis sélectionnez **Paramètres > Panneau de configuration**.Dans le Panneau de configuration, double-cliquez sur le **plug-in Java**.Cliquez sur l'onglet **Cache**, puis sur **Effacer**.
- **Désinstaller/réinstaller JRE**Sous Windows, cliquez sur **Démarrer**, puis sélectionnez **Paramètres > Panneau de configuration > Ajout/Suppression de programmes**.Choisissez le programme **Java Runtime Environment**, puis cliquez sur **Supprimer**.Téléchargez le nouveau JRE à partir du site Web Java (<http://www.java.com/en/download/>) et installez le nouveau JRE.
- **Désinstaller le plug-in VNC**Si l'option VNC n'est pas répertoriée en tant qu'URI dans le champ d'adresse lorsque vous êtes connecté à WebVPN, désinstallez et réinstallez le plug-in VNC. Afin de supprimer le plug-in VNC de WebVPN, effectuez l'une des procédures suivantes :
WebVPN —Choisissez **Configuration > Remote Access VPN > Client SSL VPN Access > Portal > Client-Server Plug-ins**, sélectionnez le plug-in VNC, puis cliquez sur **Supprimer**.*CLI* : utilisez la commande `revert webvpn plug-in vnc` afin de supprimer le plug-in.

Informations connexes

- [Support et documentation techniques - Cisco Systems](#)