

Passage à l'heure d'été en Australie de 2008 à aujourd'hui

Contenu

[Introduction](#)

[Conditions préalables](#)

[Conditions requises](#)

[Components Used](#)

[Conventions](#)

[Portée et impact](#)

[Plates-formes Cisco affectées](#)

[Plates-formes Cisco affectées](#)

[Services de mise en réseau d'applications](#)

[Interfaces et modules](#)

[Logiciel Cisco IOS](#)

[Opérateurs mobiles](#)

[Gestion de réseau CSNA](#)

[Réseau optique](#)

[Routeurs et commutateurs](#)

[Sécurité et VPN](#)

[Service Exchange](#)

[Réseaux de stockage](#)

[Téléprésence](#)

[Distribution de contenu, de câbles et de vidéos](#)

[Communications vocales et unifiées](#)

[Accès sans fil](#)

[Configurations et solutions de contournement](#)

[ANA \(Active Network Abstraction\)](#)

[Dispositifs de sécurité adaptatifs \(ASA\) et plates-formes PIX](#)

[Services d'application et de réseau](#)

[Plates-formes CatOS](#)

[CiscoWorks](#)

[Encodeur multimédia numérique](#)

[Digital Media Manager et portail vidéo](#)

[Détection et prévention des intrusions \(module de service IPS et système de détection des intrusions2 \(IDSM2\)\)](#)

[Plates-formes logicielles Cisco IOS](#)

[Cisco IOS XR](#)

[Moteur de collecte NetFlow](#)

[Produits de la gamme ONS 15000](#)

[Système de surveillance, d'analyse et de réponse de la sécurité \(CS-MARS\)](#)

[Commutateurs de stockage \(SAN-OS\) - Gamme MDS de stockage 9500](#)

[Produits voix et communications unifiées](#)

[Concentrateurs VPN 3000 \(Altiga OS\)](#)

[Informations générales](#)

[Informations connexes](#)

Introduction

Cinq territoires d'Australie prolongent la période d'heure d'été 2007-2008 jusqu'au premier dimanche d'avril (6 avril 2008) au lieu du dernier dimanche de mars. Pour la période 2008-2009 et au-delà, la même loi modifie également le début de l'heure d'été, qui est passée du dernier dimanche d'octobre au premier dimanche d'octobre.

Résumé des modifications apportées à l'heure d'été				
	2006-2007	2007-2008	2008-2009	2009-2010
Territoire de la capitale australienne	Dimanche dernier d'octobre 2006 au dernier dimanche de mars 2007	Dimanche dernier d'octobre 2007 au premier dimanche d'avril 2008	Premier dimanche d'octobre 2008 au premier dimanche d'avril 2009	Premier dimanche d'octobre 2009 au premier dimanche d'avril 2010
Nouvelle-Galles du Sud	Dimanche dernier d'octobre 2006 au dernier dimanche de mars 2007	Dimanche dernier d'octobre 2007 au premier dimanche d'avril 2008	Premier dimanche d'octobre 2008 au premier dimanche d'avril 2009	Premier dimanche d'octobre 2009 au premier dimanche d'avril 2010
Territoire du Nord	Pas d'heure d'été	Pas d'heure d'été	Pas d'heure d'été	Pas d'heure d'été
Queensland	Pas d'heure d'été	Pas d'heure d'été	Pas d'heure d'été	Pas d'heure d'été
Australie du	Dimanche	Dimanche dernier	Premier dimanche	Premier dimanche

Sud	dernier d'octobre 2006 au dernier dimanche de mars 2007	d'octobre 2007 au premier dimanche d'avril 2008	d'octobre 2008 au premier dimanche d'avril 2009	d'octobre 2009 au premier dimanche d'avril 2010
Tasmanie	Premier dimanche d'octobre 2006 au dernier dimanche de mars 2007	Premier dimanche d'octobre 2007 au premier dimanche d'avril 2008	Premier dimanche d'octobre 2008 au premier dimanche d'avril 2009	Premier dimanche d'octobre 2008 au premier dimanche d'avril 2010
Victoria	Dimanche dernier d'octobre 2006 au dernier dimanche de mars 2007	Dimanche dernier d'octobre 2007 au premier dimanche d'avril 2008	Premier dimanche d'octobre 2008 au premier dimanche d'avril 2009	Premier dimanche d'octobre 2009 au premier dimanche d'avril 2010
Australie occidentale	Premier dimanche de décembre 2006 au dernier dimanche de mars 2007	Dimanche dernier d'octobre 2007 au dernier dimanche de mars 2008	Dimanche dernier d'octobre 2008 à Dimanche dernier de mars 2009*	Pas d'heure d'été

* En 2009, l'Australie-Occidentale a de nouveau évalué les changements de l'heure d'été et a voté pour ne pas le rétablir pour 2009-2010.

Pour plus d'informations, visitez le site Web du Gouvernement australien :

<http://www.australia.gov.au/Time>

Les modifications de configuration fournies dans ce document sont nécessaires pour modifier la “ programmée en ” dates de l'heure d'été pour différents fuseaux horaires. Certains périphériques qui exécutent des logiciels plus récents peuvent ne pas nécessiter cette modification si la demande d'amélioration est incluse dans la version du logiciel qui s'exécute sur le périphérique. Dans le logiciel qui inclut cette amélioration, les valeurs OLD summertime ont été modifiées en NOUVELLES valeurs summertime et les modifications de configuration dans ce document ne sont pas nécessaires. Pour plus d'informations sur les produits individuels, consultez [Plates-formes Cisco affectées](#).

Les modifications de configuration ou de système d'exploitation doivent se produire sur les périphériques qui implémentent les anciennes règles, afin que l'heure du périphérique soit correcte, dans les journaux et autres communications horodatées du périphérique/de la plate-forme.

[\[Haut de page\]](#)

[Conditions préalables](#)

[Conditions requises](#)

Aucune spécification déterminée n'est requise pour ce document.

[Components Used](#)

Ce document n'est pas limité à des versions de matériel et de logiciel spécifiques.

[Conventions](#)

Pour plus d'informations sur les conventions utilisées dans ce document, reportez-vous à [Conventions relatives aux conseils techniques Cisco](#).

[Portée et impact](#)

Le changement d'heure d'été affecte tous les périphériques qui prennent en charge un changement d'heure automatique lorsqu'ils sont configurés pour prendre en charge l'heure d'été. Ce changement a un impact sur les périphériques Cisco et non Cisco. Les clients doivent contacter tout fournisseur qui utilise des messages sensibles au temps ou d'autres communications horodatées afin de déterminer l'impact de la modification au début et à la fin de l'heure d'été.

Les périphériques affectés qui ne sont pas modifiés peuvent afficher l'heure exacte d'une heure de congé par rapport à l'heure réelle pendant les périodes d'HA. En 2008, l'heure d'été commence trois (3) semaines plus tôt et se termine une semaine plus tard que les années précédentes. Ce changement prend effet pour la première fois en avril 2008. Cette modification peut avoir un impact majeur sur les activités de corrélation d'événements qui sont effectuées dans le cadre du dépannage et de la surveillance des opérations normales.

Pour les périphériques liés à la sécurité, où les journaux sont capturés, corrélés et stockés à des fins de référence ultérieure, ce changement de temps pourrait les rendre incorrects dans les situations où ils doivent être rappelés pour reconstruire une séquence d'événements. Les horodatages incorrects peuvent ne pas poser de problème pour les événements qui reçoivent une action immédiate. Cependant, à l'avenir, ces événements indiqueront des heures incorrectes.

Tout périphérique doté de contrôles et d'activités basés sur le temps, tels que des serveurs AAA (Authentication Authorization Accounting), des périphériques de contenu (CE), des tâches cron et des serveurs de diffusion vidéo en continu, peut être affecté et doit être vérifié auprès du fournisseur approprié.

D'autres exemples incluent les appels consignés à des heures incorrectes qui peuvent affecter les informations de facturation et de rapport détaillé des appels ou les heures de numérotation inexactes de la campagne qui entraînent la composition de clients en dehors des périodes de temps prévues définies par les organismes gouvernementaux, ce qui peut constituer une violation de la réglementation gouvernementale.

Par conséquent, tout périphérique doté de contrôles et d'activités basés sur le temps, tels que les serveurs d'authentification, les activités de synchronisation et les événements planifiés (c'est-à-dire les tâches par lots, les sauvegardes chronométrées ou les fonctionnalités de numérotation automatique ou les scripts à des fins de télémarketing, etc.) configurés pour utiliser les règles DST australiennes sera affecté pendant la période où les nouvelles règles DST australiennes entreront en vigueur, mais les anciennes sont toujours appliquées.

[\[Haut de page\]](#)

[Plates-formes Cisco affectées](#)

Les tableaux de cette section répertorient les ID d'amélioration Cisco qui ont été créés afin de suivre les modifications apportées aux paramètres par défaut du système d'exploitation pour différentes plates-formes. Les versions du logiciel qui incluent ces améliorations modifieront correctement l'heure lorsqu'elles sont configurées pour observer l'heure d'été.

Les versions logicielles qui n'incluent pas ces améliorations, mais prennent en charge l'heure d'été, utiliseront les dates précédentes, qui ne sont pas valides après le 29 mars 2008. Les changements d'heure d'été affectent ces territoires :

- Territoire de la capitale australienne
- Nouvelle-Galles du Sud
- Australie du Sud
- Tasmanie
- Victoria

Pour plus d'informations sur votre produit, reportez-vous aux catégories suivantes :

- [Services de mise en réseau d'applications](#)
- [Interfaces et modules](#)
- [Logiciel Cisco IOS](#)
- [Opérateurs mobiles](#)
- [Gestion de réseau CSNA](#)
- [Réseau optique](#)

- [Routeurs et commutateurs](#)
- [Sécurité et VPN](#)
- [Réseaux de stockage](#)
- [Téléprésence](#)
- [Distribution de contenu, de câbles et de vidéos](#)
- [Communications vocales et unifiées](#)
- [Accès sans fil](#)

Pour afficher chaque amélioration et la version dans laquelle elle est intégrée, cliquez sur l'ID de suivi Cisco approprié ou utilisez l'[outil de bogue](#) (clients [enregistrés](#) uniquement). Vous devez vous enregistrer auprès de Cisco.com afin d'afficher ces informations. Pour obtenir la liste complète des avis de champ de produit, reportez-vous à la page [Synthèse des avis de champ de produit](#).

Remarque : Les ID de bogue et les avis de champ peuvent faire référence aux mises à jour DST américaines ou nord-américaines. Ces mises à jour s'appliquent également à l'Australie.

[\[Haut de page\]](#)

[Plates-formes Cisco affectées](#)

[Services de mise en réseau d'applications](#)

Produit Cisco	ID de suivi Cisco	Notes
Passe-relais XML ACE (Réactivité)	S/O	Correction dans la version 5.1.1.
Système de mise en réseau d'applications et de contenu (ACNS)	CSCs m40178	Reportez-vous à Services d'application et de mise en réseau dans la section <i>Configurations et solutions de contournement</i> de ce document pour plus d'informations sur ce produit.
Commutateur de services de contenu	S/O	commande clock Summer-time introduite dans les versions 8.10 / 7.10 et ultérieures.

u (CSS)		
Appliance GSS (Global Site Selector)	S/O	Utilisez la commande clock user Summer-time introduite dans la version 1.3.2.
Services d'application s de réseau étendu (WAA S)	CSCs m402 28	Reportez-vous à Services d'application et de mise en réseau dans la section <i>Configurations et solutions de contournement</i> de ce document pour plus d'informations sur ce produit.
Wide Area File Services (WAF S)	S/O	Reportez-vous à Services d'application et de mise en réseau dans la section <i>Configurations et solutions de contournement</i> de ce document pour obtenir des informations de contournement. Consultez la section FN - 62677 - Modifications de la politique américaine sur l'heure d'été en vigueur en mars 2007 - pour obtenir des produits de mise en réseau de contenu pour plus d'informations sur ce produit.

[\[Haut de page\]](#)

[Interfaces et modules](#)

Produit Cisco	ID de suivi Cisco	Notes
Module ACE (Application Control Engine Module)	S/O	Utilisez la commande clock timezone standard <timezone> introduite dans la version A.1.4 et au-delà.
Modules réseau améliorés d'assurance des	S/O	Utilisez la console de périphérique APA afin de résoudre le problème de l'heure d'été. Reportez-vous à la section Configuration et gestion des périphériques du <i>Guide d'utilisation</i>

performances des applications (NME-APA)		de Cisco Application Performance Assurance Device Console pour plus d'informations sur ce produit.
Module d'analyse de réseau de la gamme de routeurs de filiale (NME-NAM)	CSCsm05261 1 CSCsh30313 3	<p>Fixé en 1.003 pour le système d'exploitation sous-jacent. Correction dans la version 2.3.4 du logiciel du module. Vous pouvez télécharger un patch à partir du NAM pour Cat 6500 (Prod. Code : WS-SVC-NAMx) page de téléchargement de logiciels. Pour plus d'informations sur ce produit, reportez-vous aux documents suivants :</p> <ul style="list-style-type: none"> • CSCsm05261—Modifications DST australiennes et argentines • CSCsh30313—Mise à jour de l'HA pour US sur les moteurs de service tels que AIM-CUE NM-CUE NM-NAM NM-CE • FN - 62682 - Modifications de la politique relative à l'heure d'été (DST) des États-Unis En vigueur à partir de mars 2007 - pour toutes les versions de Cisco Unity Express (CUE) antérieures à la version 2.3.4 • Section <i>Remarques importantes</i> des Notes de version de Cisco Unity Express 2.3
Module d'analyse de réseau de la gamme Catalyst 6500 (NAM-1/NAM-2)	CSCsm05261 1 CSCsh30313 3	<p>Fixé en 1.003 pour le système d'exploitation sous-jacent. Correction dans la version 2.3.4 du logiciel du module. Vous pouvez télécharger un correctif à partir de la page Branch Routers Series NAM prenant en charge les routeurs Cisco 2800/3700/3800 Series Software Download. Pour plus d'informations sur ce produit, reportez-vous aux documents suivants :</p> <ul style="list-style-type: none"> • CSCsm05261—Modifications DST australiennes et argentines • CSCsh30313—Mise à jour de l'HA pour US sur les moteurs de service tels que AIM-CUE NM-CUE NM-NAM NM-CE • FN - 62682 - Modifications de la politique relative à l'heure d'été

		<p>(DST) des États-Unis En vigueur à partir de mars 2007 - pour toutes les versions de Cisco Unity Express (CUE) antérieures à la version 2.3.4</p> <ul style="list-style-type: none"> • Section <i>Remarques importantes</i> des Notes de version de Cisco Unity Express 2.3
Module de réseau du moteur de contenu (NM-CE)	<p>CSCsm05261 1 CSCsh30313 3</p>	<p>Fixé en 1.003 pour le système d'exploitation sous-jacent. Correction dans la version 2.3.4 du logiciel du module. Pour plus d'informations sur ce produit, reportez-vous aux documents suivants :</p> <ul style="list-style-type: none"> • CSCsm05261—Modifications DST australiennes et argentines • CSCsh30313—Mise à jour de l'HA pour US sur les moteurs de service tels que AIM-CUE NM-CUE NM-NAM NM-CE • FN - 62682 - Modifications de la politique relative à l'heure d'été (DST) des États-Unis En vigueur à partir de mars 2007 - pour toutes les versions de Cisco Unity Express (CUE) antérieures à la version 2.3.4 • Section <i>Remarques importantes</i> des Notes de version de Cisco Unity Express 2.3
Module CSM (Content Switching Module)	S/O	Exécutez la commande clock Calendar-Valide à partir de la lame SUP.
Module de commutation de contenu avec SSL (CSM-S)	S/O	Aucune modification requise. Ce produit extrait le temps du CSM.
Module de service pare-feu (FWSM)	S/O	Aucune modification requise. Ce produit extrait le temps de CatOS.
Adaptateurs de	S/O	

ports partagés (SPA)		
Module d'intégration avancée Unity Express (AIM-CUE)	CSCsh30313	<p>Pour plus d'informations sur ces produits, reportez-vous aux documents suivants :</p> <ul style="list-style-type: none"> • CSCsh30313—Mise à jour de l'HA pour US sur les moteurs de service tels que AIM-CUE NM-CUE NM-NAM NM-CE • FN - 62682 - Modifications de la politique relative à l'heure d'été (DST) des États-Unis En vigueur à partir de mars 2007 - pour toutes les versions de Cisco Unity Express (CUE) antérieures à la version 2.3.4
Module de réseau Unity Express (NM-CUE)	CSCsm05261 1 CSCsh30313 3	<p>Fixé en 1.003 pour le système d'exploitation sous-jacent. Correction dans la version 2.3.4 du logiciel du module. Pour plus d'informations sur ce produit, reportez-vous aux documents suivants :</p> <ul style="list-style-type: none"> • CSCsm05261—Modifications DST australiennes et argentines • CSCsh30313—Mise à jour de l'HA pour US sur les moteurs de service tels que AIM-CUE NM-CUE NM-NAM NM-CE • FN - 62682 - Modifications de la politique relative à l'heure d'été (DST) des États-Unis En vigueur à partir de mars 2007 - pour toutes les versions de Cisco Unity Express (CUE) antérieures à la version 2.3.4 • Section <i>Remarques importantes</i> des Notes de version de Cisco Unity Express 2.3

[\[Haut de page\]](#)

[Logiciel Cisco IOS](#)

Produit Cisco	ID de suivi Ci	Notes

	SC O	
Solutions Cisco IOS® : <ul style="list-style-type: none"> • VPN multiple dynamique • Easy VPN • IPsec • Modules • Server • WebVPN 	S/O	<p>Le matériel VPN 3K doit être modifié manuellement via l'interface utilisateur graphique. Choisissez Configuration > System > General, puis apportez des modifications dans la boîte de dialogue Time and Date. Les applications clientes VPN doivent être modifiées via les paramètres Windows. Le SPA VPN doit être modifié à l'aide de la commande clock sur Cisco IOS. Reportez-vous à Plates-formes logicielles Cisco IOS dans la section <i>Configurations et solutions de contournement</i> de ce document pour obtenir des informations de contournement.</p>
Plates-formes logicielles Cisco IOS	S/O	<p>Reportez-vous à Plates-formes logicielles Cisco IOS dans la section <i>Configurations et solutions de contournement</i> de ce document pour obtenir des informations de contournement.</p>

Cisco IOS XR	S/O	Reportez-vous à Cisco IOS XR dans la section <i>Configurations et solutions de contournement</i> de ce document pour obtenir des informations de contournement.
--------------	-----	---

[\[Haut de page\]](#)

[Opérateurs mobiles](#)

Produit Cisco	ID de suivi Cisco	Notes
Optimisation du réseau d'accès radio (RAN-O)	S/O	Aucune modification requise. Ce produit extrait le temps de la plate-forme logicielle Cisco IOS.

[\[Haut de page\]](#)

[Gestion de réseau CSNA](#)

Produit Cisco	ID de suivi Cisco	Notes
Access Control Server (ACS)	S/O	Ce produit nécessite une mise à jour de Microsoft. Référez-vous à l'article 942763 de Microsoft Knoercebase—Mise à jour cumulée du fuseau horaire de décembre 2007 pour les systèmes d'exploitation Microsoft Windows pour plus d'informations.
ANA (Active Network Abstraction) version 3.X	S/O	Reportez-vous à ANA (Active Network Abstraction) dans la section <i>Configurations et solutions de contournement</i> de ce document pour obtenir des informations de contournement.
Application Networking Manager (ANM)	S/O	Aucune modification requise. ANM utilise l'heure UTC (GMT).
Building Broadband Service Manager (BBSM)	CSCsm96971	Reportez-vous à CSCsm96971—Update OS for Australian DST Changes/ Argentina DST Changes in 2008 pour plus d'informations sur ce produit.

CiscoWorks Common Services (CWCS)	CSCsm43797 CSCs158580	Ce produit nécessite un correctif. Vous pouvez télécharger le correctif à partir de la page de téléchargement du logiciel de correctifs CiscoWorks Server CD-One . Référez-vous à ces bogues pour plus d'informations sur ce produit : <ul style="list-style-type: none"> • CSCsm43797—Modifications DST pour CS3.0.x • CSCs158580—Modifications DST pour CS3.1.x
CiscoWorks LAN Management Solution (LMS) version 2.2	EOS/EOL	Reportez-vous à la page Comparaison des versions logicielles de CiscoWorks LAN Management Solution pour plus d'informations sur l'état de ce produit.
CiscoWorks LAN Management Solution (LMS) versions 2.5 et 2.6	CSCsm43797	Référez-vous à Correctifs CD-One de CiscoWorks Server afin d'accéder au correctif pour ce produit. Référez-vous à CSCsm43797—Modifications DST pour CS3.0.x pour plus d'informations sur ce produit.
CiscoWorks Network Compliance Manager (NCM)	CSCso45036	Référez-vous à CSCso45036—Correctif requis pour l'heure d'été australienne pour plus d'informations sur ce produit.
Solution de gestion de réseau CiscoWorks Small Network (SNMS)	EOS/EOL	Ce produit prendra fin le 31 mars 2008. Reportez-vous à la page Produits et services pour plus d'informations sur l'état de ce produit.
CiscoWorks Voice Manager (CWVM)	CSCsm43797	Reportez-vous à la page Web Internetwork Performance Monitor Software Download afin d'accéder au correctif pour ce produit. Référez-vous à CSCsm43797—Modifications DST pour CS3.0.x pour plus d'informations sur ce produit.
CiscoWorks Internetwork Performance Monitor (IPM)	CSCsm43797	Reportez-vous à la page Web Internetwork Performance Monitor Software Download afin d'accéder au correctif pour ce produit. Référez-vous à CSCsm43797—Modifications

		DST pour CS3.0.x pour plus d'informations sur ce produit.
Serveur de contrôle des incidents (ICS)	EOS/EOL	Ce produit extrait le temps du système d'exploitation Microsoft. Le temps est extrait du système d'exploitation Microsoft. Référez-vous à l'article 942763 de Microsoft Knoercebase—Mise à jour cumulée du fuseau horaire de décembre 2007 pour les systèmes d'exploitation Microsoft Windows pour plus d'informations. Ce produit est EOS/EOL. Reportez-vous à la page Cisco Incident Control System Products & Services pour plus d'informations sur l'état de ce produit.
Capteur de prévention des intrusions	S/O	Reportez-vous à la section Configurations et solutions de contournement de ce document (IPS and Intrusion Detection System Service Module2 (IDSM2)) pour plus d'informations sur les solutions de contournement.
IP Solution Center (ISC)	S/O	Ce produit nécessite une mise à jour de JRE. Mettez à jour votre JRE, puis arrêtez et redémarrez le service ISC. Reportez-vous à l'article Sun Developer Network (SDN) : Versions de données de fuseau horaire dans le logiciel JRE pour plus d'informations sur les mises à jour JRE.
Observateur d'événements IPS (IEV)	S/O	Ce produit nécessite une mise à jour de Microsoft. Référez-vous à l'article 942763 de Microsoft Knoercebase—Mise à jour cumulée du fuseau horaire de décembre 2007 pour les systèmes d'exploitation Microsoft Windows pour plus d'informations.
Gestionnaire de licences (CLM)	S/O	CLM repose sur l'heure locale (obtenue à partir du système d'exploitation sous-jacent). Les correctifs du système d'exploitation doivent être installés selon les besoins. Reportez-vous à l'article Sun Developer Network (SDN) : Versions de données de fuseau

		<p>horaire dans le logiciel JRE pour plus d'informations sur les mises à jour JRE. Reportez-vous à l'article de la base de connaissances Microsoft : Mise à jour cumulée du fuseau horaire de décembre 2007 pour les systèmes d'exploitation Microsoft Windows pour des informations sur les mises à jour Microsoft.</p>
Mobile Wireless Transport Manager (MWTM)	S/O	<p>Mise à niveau vers MWTM 6.0.2. Vous pouvez télécharger le patch 6.0.2 et la <i>procédure de mise à jour DST de Cisco SGM et MWTM</i> (MWTM-DST-Update-Procedure.pdf) à partir du téléchargement du logiciel Mobile Wireless Transport Manager (clients enregistrés uniquement). Référez-vous aux Notes de version de Mobile Wireless Transport Manager 6.0.2 pour plus d'informations sur MWTM 6.0.2.</p>
Directeur du moniteur/Gestionnaire du moniteur	S/O	Ce produit n'est pas affecté.
NetFlow Collection Engine (NFC)	S/O	<p>Les mises à jour de l'environnement d'exécution Java (JRE) doivent être installées. Reportez-vous à l'article Sun Developer Network (SDN) : Versions de données de fuseau horaire dans le logiciel JRE pour plus d'informations sur les mises à jour JRE. Référez-vous à Netflow Collection Engine dans la section Configurations et solutions de contournement de ce document pour plus d'informations sur l'installation des mises à jour JRE.</p>
Appliance de contrôle d'accès au réseau (NAC Appliance) (anciennement Cisco Clean	S/O	<p>Référez-vous aux notes de terrain : FN - 62729 - Modifications de la politique américaine en matière d'heure d'été En vigueur en mars 2007 - Pour les produits Cisco Clean Access pour information sur ce produit.</p>

Access)		
Logiciel NM-NAM (Network Analysis Module)	CSCsm05261 CSCsh30313	<p>Fixé en 1.003 pour le système d'exploitation sous-jacent. Correction dans la version 2.3.4 du logiciel du module. Vous pouvez télécharger un correctif à partir de la page Branch Routers Series NAM prenant en charge les routeurs Cisco 2800/3700/3800 Series Software Download. Pour plus d'informations sur ce produit, reportez-vous aux documents suivants :</p> <ul style="list-style-type: none"> • CSCsm05261—Modifications DST australiennes et argentines • CSCsh30313—Mise à jour de l'HA pour US sur les moteurs de service tels que AIM-CUE NM-CUE NM-NAM NM-CE • FN - 62682 - Modifications de la politique relative à l'heure d'été (DST) des États-Unis En vigueur à partir de mars 2007 - pour toutes les versions de Cisco Unity Express (CUE) antérieures à la version 2.3.4 • Section <i>Remarques importantes</i> des Notes de version de Cisco Unity Express 2.3
Network Connectivity Monitor	S/O	Ce produit est en fin de commercialisation. Reportez-vous à la page Cisco Network Connectivity Monitor Products & Services pour plus d'informations sur l'état de ce produit.
Network Registrar (CNR)	S/O	Le CNR obtient l'heure locale du système d'exploitation sous-jacent. Appliquez le correctif approprié à votre système d'exploitation. Reportez-vous à l'article Sun Developer Network (SDN) : Versions de données de fuseau horaire dans le logiciel JRE pour plus d'informations sur les mises à jour JRE. Reportez-vous à l'article de la base de

		connaissances Microsoft : Mise à jour cumulée du fuseau horaire de décembre 2007 pour les systèmes d'exploitation Microsoft Windows pour des informations sur les mises à jour Microsoft.
Performanc e Visibility Manager (PVM)	CSCsm 91033	Reportez-vous à CSCsm91033—PVM non conforme aux modifications de fuseau horaire DST 2008 pour plus d'informations sur ce produit.
QoS Policy Manager (QPM)	CSCsm 02083	Vous devez appliquer le correctif des services communs CiscoWorks. Référez-vous à CSCsm02083—Modifications DST australiennes/ Modifications DST Argentine pour plus d'informations sur ce produit.
Points 3.3 et 3.4	EOS/E OL	Ce produit n'est plus vendu et n'est peut-être plus pris en charge. Référez-vous à EOS/EOL pour Sheer 3.1, Sheer 3.2, Sheer 3.3, Sheer 3.4 pour plus d'informations sur ce produit. Ce produit nécessite un correctif de Solaris et une mise à jour de JRE. Référez-vous à Vue d'ensemble et atténuation du problème DST de USA 2007 pour la plate-forme Java SE et le système d'exploitation Solaris pour plus d'informations sur la mise à jour JRE.
Gestionnaire de passerelle de signalisation (SGM)	S/O	Mise à niveau vers MWTM 6.0.2. Vous pouvez télécharger le patch 6.0.2 et la <i>procédure de mise à jour DST de Cisco SGM et MWTM</i> (MWTM-DST-Update-Procedure.pdf) à partir du téléchargement du logiciel Mobile Wireless Transport Manager (clients enregistrés uniquement) . Référez-vous aux Notes de version de Mobile Wireless Transport Manager 6.0.2 pour plus d'informations sur MWTM 6.0.2.
Gestionnaire de services Edge d'abonné (SESM)	S/O	Utilisez l'outil TZUpdater de Sun afin de résoudre ce problème. Reportez-vous à l'article Sun Developer Network (SDN) : Versions de données de fuseau

		horaire dans le logiciel JRE pour plus d'informations sur les mises à jour JRE.
Gestionnaire de transport (CTM)	S/O	Le serveur CTM est principalement une application Java exécutée sur Solaris. Le client CTM (également une application Java) fonctionne sur Microsoft et Solaris. Les correctifs Microsoft et Java doivent être appliqués.
Unified Operations Manager (Cisco UOM) versions 1.1 et 2.0	CSCsk88524	Référez-vous à CSCsk88524—Modification du fuseau horaire du Venezuela pour CUOM pour plus d'informations sur ce produit.
WAN Manager (CWM)	S/O	Vous devez démarrer CWM à froid une fois le fuseau horaire modifié sur le serveur. Arrêtez le coeur, configurez le serveur avec le nouveau fuseau horaire et démarrez le CWM afin de nettoyer la base de données des entrées sensibles de l'ancien temps (telles que, les statistiques et les alarmes). Le démarrage à froid permet à CWM d'utiliser le nouveau fuseau horaire lorsqu'il se synchronise avec les commutateurs (qui ont changé ou non le fuseau horaire).

[\[Haut de page\]](#)

[Réseau optique](#)

Produit Cisco	ID de suivi Cisco	Notes
Produits optiques ONG	S/O	
Produits de la gamme	S/O	Reportez-vous à Produits de la gamme ONS 15000 dans la section <i>Configurations et solutions de contournement</i> de ce

ONS 15000		document pour obtenir des informations de contournement.
--------------	--	--

[\[Haut de page\]](#)

Routeurs et commutateurs

Produit Cisco	ID de suivi Cisco	Notes
Routeurs mobiles et sans fil de la gamme 3200	S/O	Aucune modification requise. Ce produit extrait le temps de la plate-forme logicielle Cisco IOS.
Routeurs, série 7200	S/O	Reportez-vous à Plates-formes logicielles Cisco IOS dans la section <i>Configurations et solutions de contournement</i> de ce document pour obtenir des informations de contournement.
Routeurs, série 7600	S/O	Reportez-vous à Plates-formes logicielles Cisco IOS dans la section <i>Configurations et solutions de contournement</i> de ce document pour obtenir des informations de contournement.
Routeurs de niveau d'accès (VG224, IAD2xxx, AS5xxx, UC500, 8XX., 17XX 18XX, 28XX, 37XX et 38XX)	S/O	Ces produits tirent du temps de Cisco IOS.
Système de routage des opérateurs (CRS)	CSCs h9545 1 CSCs h3803 0 CSCsi 07661 CSCsi 09651	<p>Pour plus d'informations sur ce produit, reportez-vous aux notes de champs suivantes :</p> <ul style="list-style-type: none"> • FN - 62767 - Solution de réponse client Cisco (CRS) - Considérations pour le changement de l'heure d'été 2007 • FN - 62571 - Cisco Unified Contact Center Enterprise, Cisco Unified Customer Voice Portal (CVP) et Cisco Customer Response Solution (CRS) - Considérations

		relatives aux changements d'heure d'été 2007 et aux problèmes de fuseau horaire PG
Plates-formes CatOS	S/O	Reportez-vous à Plates-formes CatOS dans la section <i>Configurations et solutions de contournement</i> de ce document pour obtenir des informations de contournement.
Routeur de commutation Gigabit (GSR)	S/O	Reportez-vous à Plates-formes logicielles Cisco IOS dans la section <i>Configurations et solutions de contournement</i> de ce document pour obtenir des informations de contournement.

[\[Haut de page\]](#)

Sécurité et VPN

Produit Cisco	ID de suivi Cisco	Notes
Access Control Server Solution Engine (ACSSE)	S/O	Ce produit nécessite une mise à jour de Microsoft. Référez-vous à l'article 942763 de Microsoft Knoercebase—Mise à jour cumulée du fuseau horaire de décembre 2007 pour les systèmes d'exploitation Microsoft Windows pour plus d'informations.
Plates-formes ASA (Adaptive Security Appliances)	S/O	Reportez-vous à Adaptive Security Appliances (ASA) and PIX Platforms dans la section <i>Configurations et solutions de contournement</i> de ce document pour obtenir des informations de contournement.
Adaptive Security Device Manager (ASDM)	S/O	Reportez-vous à Adaptive Security Appliances (ASA) and PIX Platforms dans la section <i>Configurations et solutions de contournement</i> de ce document pour obtenir des informations de contournement.
Module de services de stockage	S/O	Reportez-vous à Adaptive Security Appliances (ASA) and PIX Platforms dans la section <i>Configurations et solutions de</i>

ASA Advanced Inspection and Preventio n (AIP- SSM)		<i>contournement</i> de ce document pour obtenir des informations de contournement.
ASA IPSec	S/O	Reportez-vous à Adaptive Security Appliances (ASA) and PIX Platforms dans la section <i>Configurations et solutions de contournement</i> de ce document pour obtenir des informations de contournement.
ASA WebVPN	S/O	Reportez-vous à Adaptive Security Appliances (ASA) and PIX Platforms dans la section <i>Configurations et solutions de contournement</i> de ce document pour obtenir des informations de contournement.
Solution de gestion des informatio ns de sécurité CiscoWor ks (CW- SIMS)	CSCsm 33334	Ce produit nécessite une mise à jour. Vous pouvez télécharger la page à partir de la page Téléchargement du logiciel de mise à jour CWSIMS . Référez-vous à CSCsm33334 : Correctif nécessaire pour l'Australie et modification DST pour plus d'informations sur ce produit.
Solution CiscoWor ks VPN/Secu rity Managem ent (VMS) : IDSMC et Security Monitor	S/O	Ce produit nécessite une mise à jour de Microsoft. Référez-vous à l'article 942763 de Microsoft Knoercebase—Mise à jour cumulée du fuseau horaire de décembre 2007 pour les systèmes d'exploitation Microsoft Windows pour plus d'informations.
Module CSC SSM (Content Security and Control Storage Services Module)	S/O	Reportez-vous à Adaptive Security Appliances (ASA) and PIX Platforms dans la section <i>Configurations et solutions de contournement</i> de ce document pour obtenir des informations de contournement.
Dispositif	S/O	Mettez à niveau le système vers la

de protection et de détection des dénis de service distribués (DDoS)		version 6.0(5) ou ultérieure du micrologiciel afin d'incorporer les nouveaux paramètres de configuration de l'heure d'été.
Produits de vidéosurveillance analogiques et réseau hybrides (Gestionnaire de flux de vidéosurveillance)	S/O	Ces produits nécessitent un correctif Microsoft. Référez-vous au Guide Australie 2008 Daylight Saving Planning Guide pour plus d'informations.
Détection et prévention des intrusions (module de service IPS et système de détection des intrusions 2 (IDSM2))	S/O	Reportez-vous à la section Configurations et solutions de contournement de ce document (IPS and Intrusion Detection System Service Module2 (IDSM2)) pour plus d'informations sur les solutions de contournement.
Appliance NAC (Cisco Clean Access)	S/O	Consultez la section FN 62729 - Modifications de la politique sur l'heure d'été aux États-Unis en vigueur en mars 2007 - Pour les produits Cisco Clean Access pour plus d'informations sur ce produit.
Produits de vidéosurveillance axés sur le réseau	S/O	Ces produits nécessitent la mise à jour du système d'exploitation SuSE vers la version 2.3.3-94.84 ou ultérieure. Référez-vous à Mise à jour recommandée pour le fuseau horaire pour plus d'informations. Remarque : les modifications de fuseau horaire adoptées en Australie en 2006 sont incluses dans le logiciel Cisco Video

		Surveillance Media Server.
Plates-formes PIX	S/O	Reportez-vous à Adaptive Security Appliances (ASA) and PIX Platforms dans la section <i>Configurations et solutions de contournement</i> de ce document pour obtenir des informations de contournement.
Gestionnaire de périphériques PIX (PDM)	S/O	Reportez-vous à Adaptive Security Appliances (ASA) and PIX Platforms dans la section <i>Configurations et solutions de contournement</i> de ce document pour obtenir des informations de contournement.
Appareil ACS sécurisé	S/O	Ce produit nécessite une mise à jour de Microsoft. Référez-vous à l'article 942763 de Microsoft Knoerbase—Mise à jour cumulée du fuseau horaire de décembre 2007 pour les systèmes d'exploitation Microsoft Windows pour plus d'informations.
Agent de sécurité (CSA)	S/O	L'ASC retire du temps du système d'exploitation. Les agents CSA sont disponibles pour RedHat et solaris. Reportez-vous à la section Configuration système requise (agent) des <i>Notes de version pour Management Center for Cisco Security Agents 5.2</i> pour plus d'informations.
Gestionnaire de la sécurité Security Manager	S/O	Cisco Security Manager extrait le temps du système d'exploitation du serveur. Mettre à jour le système d'exploitation Windows afin d'obtenir les dernières règles d'heure d'été. CSM est pris en charge sur Windows 2000 Server et Windows 2003 Server. Référez-vous à l'article 942763 de Microsoft Knoerbase—Mise à jour cumulée du fuseau horaire de décembre 2007 pour les systèmes d'exploitation Microsoft Windows pour plus d'informations.
Système de surveillance, d'analyse	CSCsl01098	Correction dans la version 6.0.1. Reportez-vous à Security Monitoring, Analysis and Response System (CS-MARS) dans la section <i>Configurations et solutions de</i>

et de réponse de la sécurité (CS-MARS)		<i>contournement</i> de ce document pour obtenir des informations de contournement. Référez-vous à CSCsl01098—Pour inclure le correctif pour le changement de fuseau horaire Venezuela & Argentine pour plus d'informations sur ce produit.
Agent de confiance (CTA)	S/O	Correction dans la version 2.4.1.
Clients VPN 3000	S/O	Le matériel VPN 3K doit être modifié manuellement via l'interface utilisateur graphique. Choisissez Configuration > System > General , puis apportez des modifications dans la boîte de dialogue Time and Date. Les applications clientes VPN doivent être modifiées via les paramètres Windows. Le SPA VPN doit être modifié à l'aide de la commande clock sur Cisco IOS. Reportez-vous à Plates-formes logicielles Cisco IOS dans la section <i>Configurations et solutions de contournement</i> de ce document pour obtenir des informations de contournement.
Concentrateurs VPN 3000 (Altiga OS)	EOS/EOL	Ce produit n'est plus vendu et n'est peut-être plus pris en charge. Reportez-vous à la page Concentrateurs de la gamme Cisco VPN 3000 pour plus d'informations sur ce produit. Reportez-vous à Concentrateurs VPN 3000 (Altiga OS) dans la section <i>Configurations et solutions de contournement</i> de ce document pour obtenir des informations de contournement.

[\[Haut de page\]](#)

[Service Exchange](#)

Produit Cisco	ID de suivi Cisco	Notes

	o	
Application de contrôle des services pour bande haut débit	S/O	Ce produit repose sur le JRE sous-jacent. Le JRE doit être mis à jour afin de tenir compte des nouvelles dates d'heure d'été. Référez-vous à Versions des données de fuseau horaire dans le logiciel JRE pour plus d'informations sur la mise à jour JRE
Gestionnaire de collections de contrôle de service	S/O	Ce produit repose sur le JRE sous-jacent. Le JRE doit être mis à jour afin de tenir compte des nouvelles dates d'heure d'été. Référez-vous à Versions des données de fuseau horaire dans le logiciel JRE pour plus d'informations sur la mise à jour JRE
Service Contrôle Engine (SCE)	S/O	Le système d'exploitation SCE peut être configuré pour passer automatiquement à DST à une date spécifiée et revenir à l'heure standard. Si l'heure d'été se produit le même jour chaque année (comme aux États-Unis), vous pouvez utiliser la commande clock Summer-time afin de configurer comme récurrent la transition vers et hors de l'heure d'été. Remarque : Les règles d'heure d'été des États-Unis sont les valeurs par défaut de la commande clock Summer-time .
Gestionnaire d'abonnés au contrôle des services	S/O	Ce produit repose sur le JRE sous-jacent. Le JRE doit être mis à jour afin de tenir compte des nouvelles dates d'heure d'été. Référez-vous à Versions des données de fuseau horaire dans le logiciel JRE pour plus d'informations sur la mise à jour JRE

[\[Haut de page\]](#)

[Réseaux de stockage](#)

Produit Cisco	ID de suivi Cisco	Notes
---------------	-------------------	-------

Commutateurs de stockage (SAN-OS) - Gamme MDS de stockage 9500	S/O	Reportez-vous à Commutateurs de stockage (SAN-OS) - Série Storage MDS 9500 dans la section <i>Configurations et solutions de contournement</i> de ce document pour obtenir des informations de contournement.
--	-----	---

[\[Haut de page\]](#)

[Téléprésence](#)

Produit Cisco	ID de suivi Cisco	Notes
Codec TelePresence	CSCsk44933 3	La modification de la politique est incorporée dans TelePresence Codec version 1.2. Référez-vous à CSCsk44933—Besoin de reconstruire la base de données TZ dans CTS pour prendre en charge le changement de temps DST pour plus d'informations sur ce produit.
TelePresence Manager	S/O	La modification de la stratégie est intégrée dans TelePresence Manager version 1.2. Référez-vous aux notes de terrain : FN - 62918 - New Zealand Daylight Saving Time Policy Change Depuis septembre 2007 - pour Cisco TelePresence Codec, Cisco TelePresence Manager (CTM) et Cisco TelePresence Multipoint Switch (CTMS) pour plus d'informations sur ce produit.

[\[Haut de page\]](#)

[Distribution de contenu, de câbles et de vidéos](#)

Produit Cisco	ID de suivi Cisco	Notes
Encodeur multimédia numérique	S/O	Reportez-vous à Encodeur multimédia numérique dans la section <i>Configurations et solutions de contournement</i> de ce document pour plus d'informations sur ce produit.

Gestio naire média numéri que	S/ O	Reportez-vous à Digital Media Manager et au portail vidéo dans la section <i>Configurations et solutions de contournement</i> de ce document pour plus d'informations sur ce produit.
Portail vidéo	S/ O	Reportez-vous à Digital Media Manager et au portail vidéo dans la section <i>Configurations et solutions de contournement</i> de ce document pour plus d'informations sur ce produit.

[\[Haut de page\]](#)

[Communications vocales et unifiées](#)

Si vous exécutez un système de plusieurs produits Cisco Unified Communications, consultez le manuel de mise à niveau du système approprié pour connaître l'ordre recommandé pour mettre à jour les produits. Il existe un manuel de mise à niveau du système distinct pour chaque version de Unified CallManager autour de laquelle un système est construit.

Afin de localiser les informations relatives aux versions de test du système basées sur Unified CallManager 4.x, Manuels de mise à niveau du système, procédez comme suit :

1. Accédez à http://www.cisco.com/en/US/docs/voice_ip_comm/uc_system/GB_resources/ipcmatrix.htm.
2. Cliquez sur l'en-tête de colonne correspondant au jeu de versions que vous utilisez. (Notez que la version de test du système n'est pas identique à la version de Unified CallManager.)
3. Accédez au lien du manuel de mise à niveau du système.

Remarque : si vous recevez une erreur indiquant « Impossible d'ouvrir le script », désactivez tout logiciel anti-intrusion ou Cisco Security Agent qui s'exécute sur Cisco Callmanager avant d'exécuter le correctif DST.

Afin de localiser les informations pour Unified Communications Systems basées sur Unified CallManager 5.x, Manuels de mise à niveau du système, procédez comme suit :

1. Accédez à http://www.cisco.com/en/US/docs/voice_ip_comm/uc_system/unified/communications/system/ucstart.htm.
2. Cliquez sur le lien correspondant à la version du système que vous utilisez. (La version de la version du système est généralement, mais pas nécessairement, la même que celle de Unified CallManager.)
3. Cliquez sur l'onglet **Préparation et planification**, puis cliquez sur le lien **Planification de la mise à niveau du système** situé dans la table des matières à gauche de la page.

Produit Cisco	ID de suivi Cisco	Notes
Agent Desktop (CAD)	CSCsm85615	Référez-vous à CSCsm85615— Considérations CAD/CSD pour les modifications DST 07/08 Australie pour plus d'informations sur ce

		produit.
Agent Desktop (CAD) avec Contact Center Express (CCX)	CSCsm51145	
Commutateur logiciel BT S 10200	CSCsm62132	Référez-vous à CSCsm62132—Changements DST pour 2008 pour l'Australie et l'Argentine pour BTS 10200 pour plus d'informations sur ce produit.
Serveur de collaboration	CSCso43438	Consultez CSCso43438—Considérations pour le changement d'été en Australie en 2008 pour plus d'informations sur ce produit.
Option d'intégration de téléphonie informatique (Java CIL) versions 6.0, 7.0, 7.1 et ultérieures	S/O	Reportez-vous à Produits de communications vocales et unifiées dans la section <i>Configurations et solutions de contournement</i> de ce document pour obtenir des informations de contournement.
Conférence Connexion (CCC)	CSCsl16516 CSCsz86171	Afin de s'assurer que le serveur Cisco Conferencing Connection est conforme à la nouvelle stratégie DST, le système d'exploitation Microsoft Media Convergence Server (MCS) doit être corrigé. Référez-vous à ces bogues pour plus d'informations sur ce produit : <ul style="list-style-type: none"> • CSCsl16516—DST : Mise à jour MCS-OS requise pour le changement d'heure d'été en Australie en 2008 • CSCsz86171—DST : Mise à jour du système d'exploitation MCS requise pour la suppression de l'HA Australie 2009
Adaptateur de contenu	CSCso43721	Reportez-vous à CSCso43602—DST :

dynamique (DCA)		Considérations pour 2008 Australia Summertime Change pour des informations sur ce produit.
Gestionnaire de courrier électronique	CSCso43602	Reportez-vous à CSCso43602—DST : Considérations pour 2008 Australia Summertime Change pour des informations sur ce produit.
Responsable d'urgence (CER)	CSCso44378	Référez-vous à CSCso44378—ENTER TITLE HERE pour plus d'informations sur ce produit.
Rapports d'entreprise (pour ICM et IPCC/Contact Center) versions 5.0, 6.0 et 7.x	CSCso21149	Ce produit repose sur Windows et Java. Reportez-vous à CSCso21149—DST : Mise à jour JRE/JDK requise pour le changement d'été 2008 en Australie pour plus d'informations sur ce produit.
Serveur de télécopie	CSCsl16516 CSCsz86171	Pour plus d'informations sur ce produit, reportez-vous aux documents suivants : <ul style="list-style-type: none"> • CSCsl16516—DST : Mise à jour MCS-OS requise pour le changement d'heure d'été en Australie en 2008 • CSCsz86171—DST : Mise à jour du système d'exploitation MCS requise pour la suppression de l'HA Australie 2009
IP Contact Center (IPCC) Enterprise versions 4.x, 5.0, 6.0 et ultérieures IP Contact Center (IPCC) Hosted versions 4.x, 5.0 et ultérieures	CSCso21149	Ce produit repose sur Windows et Java. Reportez-vous à Produits de communications vocales et unifiées dans la section <i>Configurations et solutions de contournement</i> de ce document pour obtenir des informations de contournement. Reportez-vous à CSCso21149—DST : Mise à jour JRE/JDK requise pour le changement d'été 2008 en Australie pour plus d'informations sur ce produit.

Intelligent Contact Management (ICM) Enterprise versions 4.x, 5.0, 6.0 et ultérieures d'Intelligent Contact Management (ICM) Hosted versions 4.x, 5.0 et ultérieures	CSCso21149	Ce produit repose sur Windows et Java. Reportez-vous à Produits de communications vocales et unifiées dans la section <i>Configurations et solutions de contournement</i> de ce document pour obtenir des informations de contournement. Reportez-vous à CSCso21149 — <i>DST : Mise à jour JRE/JDK requise pour le changement d'été 2008 en Australie</i> pour plus d'informations sur ce produit.
IP Communicator (CIPC)	CSCsm22665	Reportez-vous à CSCsm22665 — <i>Changement en Australie L'HA affecte CIPC en 2008</i> pour plus d'informations sur ce produit.
Système de collaboration et d'interopérabilité IP (IPICS)	CSCsl94775 CSCsl94766	Le système d'exploitation IPICS nécessite des mises à jour pour se conformer aux nouvelles modifications de l'heure d'été australienne. Référez-vous à ces bogues pour plus d'informations sur ce produit : <ul style="list-style-type: none"> • CSCsl94775—<i>Serveur IPICS : Fuseau horaire Australie - JVM</i> • CSCsl94766—<i>Serveur IPICS : Fuseau horaire Australie - OS</i>
Téléphone logiciel IP	S/O	Le téléphone IP Cisco est en fin de commercialisation. Vous devez mettre à jour votre système d'exploitation afin de respecter les nouvelles règles d'heure d'été en Australie.
Media Blender (CMB)	CSCso43568	Reportez-vous à CSCso43568 — <i>DST : Considérations pour 2008 Australia Summertime Change</i> pour des informations sur ce produit.
Versions Windows de Media Convergence Server	CSCsl16516 CSCsz86171	Pour plus d'informations sur ce produit, reportez-vous aux documents suivants : <ul style="list-style-type: none"> • CSCsl16516—<i>DST : Mise à jour MCS-OS requise pour le</i>

(MCS)		<p>changement d'heure d'été en Australie en 2008</p> <ul style="list-style-type: none"> • CSCsz86171—DST : Mise à jour du système d'exploitation MCS requise pour la suppression de l'HA Australie 2009
Passerelle multimédia MGX	S/O	<p>La plate-forme MGX est corrigée manuellement pour compenser en définissant le noeud le plus bas du réseau. Référez-vous aux notes de terrain : FN - 62702 - Changements de politique à l'heure d'été aux États-Unis En vigueur en mars 2007 - Pour les plates-formes MGX, IGX et BPX pour des exemples de commandes de réinitialisation.</p>
Outbound Option (pour ICM et IPCC/Contact Center) versions 6.0, 7.0, 7.1 et ultérieures	CSCsl41756	<p>Reportez-vous à Produits de communications vocales et unifiées dans la section <i>Configurations et solutions de contournement</i> de ce document pour obtenir des informations de contournement. Référez-vous à CSCsl41756—Modification DST Australie requise dans Outbound Option pour plus d'informations sur ce produit.</p>
Assistant personnel (CPA)	EOS/EOL	<p>Cisco Personal Assistant est la fin de l'assistance logicielle et ne sera pas mis à jour pour les changements d'heure d'été en Australie.</p>
Passerelle RTPC (PGW2200)	S/O	<p>Nécessite un correctif. Reportez-vous à la solution Sun 201084 : Changements d'heure d'été pour l'Australie (2006), les États-Unis (2007) et d'autres .</p>
Outils d'assistance - 2.x	CSCso21254	<p>Aucune modification requise. Ce produit repose sur Windows et Java.</p>
Environnement d'application unifiée (CUAE)	CSCsl16516 CSCsz86171	<p>Pour plus d'informations sur ce produit, reportez-vous aux documents suivants :</p> <ul style="list-style-type: none"> • CSCsl16516—DST : Mise à jour MCS-OS requise pour le changement d'heure d'été en Australie en 2008 • CSCsz86171—DST : Mise à

		<i>jour du système d'exploitation MCS requise pour la suppression de l'HA Australie 2009</i>
Unified CallManager Express (CCME)	S/O	Reportez-vous à <u>Plates-formes logicielles Cisco IOS</u> dans la section <i>Configurations et solutions de contournement</i> de ce document pour obtenir des informations de contournement.
ITM Unified CallManager	S/O	Utilisez la commande clock Summer-time comme décrit dans <u>Plates-formes du logiciel Cisco IOS</u> dans la section <i>Configurations et solutions de contournement</i> de ce document.
Unified Communications Manager (CUCM) versions 3.x et 4.x	<u>CSCsl04641</u> <u>CSCsl16491</u> <u>CSCsl16506</u> <u>CSCsl16500</u> <u>CSCsl16516</u> <u>CSCsz86131</u> <u>CSCsz86136</u> <u>CSCsz86151</u> <u>CSCsz86156</u> <u>CSCsz86184</u> <u>CSCsz86171</u> <u>CSCtb19754</u>	Référez-vous à ces bogues pour plus d'informations sur ce produit : <ul style="list-style-type: none"> • <u>CSCsl04641—DST : Mise à jour Comm Manager requise pour le changement d'heure d'été en Australie en 2008</u> • <u>CSCsl16491—DST : Mise à jour du ToD du gestionnaire de communications requise pour le changement d'heure d'été en Australie en 2008</u> • <u>CSCsl16506—DST : Mise à jour JRE de Comm Manager requise pour le changement d'heure d'été en Australie en 2008</u> • <u>CSCsl16500—DST : Mise à jour JRE de Comm Manager requise pour le changement d'heure d'été en Australie en 2008</u> • <u>CSCsl16500—DST : Mise à jour RTMT nécessaire pour 2008 Australie Mise à jour estivale</u> • <u>CSCsz86131—DST : Mise à jour Comm Manager requise pour la suppression de l'HA Australie 2009</u> • <u>CSCsz86136—DST : Mise à jour du ToD Comm Manager requise pour la suppression de l'HA Australie 2009</u> • <u>CSCsz86151—DST : Mise à jour téléphonique requise pour la suppression de l'heure d'été 2009 W. Australie</u>

		<ul style="list-style-type: none"> • <u>CSCsz86156—DST : Mise à jour du téléphone 3951 requise pour le retrait de l'HA Australie 2009</u> • <u>CSCsz86184—DST : Port CM DB pour retrait DST Australie 2009 W</u> • <u>CSCsz86171—DST : Mise à jour du système d'exploitation MCS requise pour la suppression de l'HA Australie 2009</u> • <u>CSCtb19754—port de CUCM CSCsz86131, 2009 W. Abandon DST Australie</u>
<p>Unified Communications Manager (CUCM) versions 5.x et 6.x</p>	<p><u>CSCsl04641</u> <u>CSCsl16508</u> <u>CSCsl16500</u> <u>CSCsl16519</u> <u>CSCsz86131</u> <u>CSCsz86136</u> <u>CSCsz86151</u> <u>CSCsz86156</u> <u>CSCsz86184</u> <u>CSCsz86171</u> <u>CSCtb19754</u></p>	<p>Référez-vous à ces bogues pour plus d'informations sur ce produit :</p> <ul style="list-style-type: none"> • <u>CSCsl04641—DST : Mise à jour Comm Manager requise pour le changement d'heure d'été en Australie en 2008</u> • <u>CSCsl16508—DST : Mise à jour JRE de Comm Manager requise pour le changement d'heure d'été en Australie en 2008</u> • <u>CSCsl16500—DST : Mise à jour RTMT nécessaire pour 2008 Australie Mise à jour estivale</u> • <u>CSCsl16519—DST : Mise à jour Unified-OS requise pour le changement d'heure d'été en Australie en 2008</u> • <u>CSCsz86131—DST : Mise à jour Comm Manager requise pour la suppression de l'HA Australie 2009</u> • <u>CSCsz86136—DST : Mise à jour du ToD Comm Manager requise pour la suppression de l'HA Australie 2009</u> • <u>CSCsz86151—DST : Mise à jour téléphonique requise pour la suppression de l'heure d'été 2009 W. Australie</u> • <u>CSCsz86156—DST : Mise à</u>

		<p>jour du téléphone 3951 requis pour le retrait de l'HA Australie 2009</p> <ul style="list-style-type: none"> • CSCsz86184—DST : Port CM DB pour retrait DST Australie 2009 W • CSCsz86171—DST : Mise à jour du système d'exploitation MCS requis pour la suppression de l'HA Australie 2009 • CSCtb19754—port de CUCM CSCsz86131, 2009 W. Abandon DST Australie
Unified Contact Center Enterprise et Hosted versions 7.0, 7.1 et ultérieures	S/O	<p>Reportez-vous à Produits de communications vocales et unifiées dans la section <i>Configurations et solutions de contournement</i> de ce document pour obtenir des informations de contournement.</p>
Unified Contact Center Express (CCX) avec Unified IP Interactive Voice Response (IP IVR)	CSCsm51194	<p>Reportez-vous à ce document pour obtenir des informations sur ce produit :</p> <ul style="list-style-type: none"> • CSCsm51194—Considérations Unified CCX pour les modifications DST 07/08 Australie • Avis sur le champ : FN - 63090 - Cisco Unified Contact Center Express (Unified CCX) et Cisco IP IVR - Considérations relatives à la modification de l'heure d'été 2008 de l'AUS <p>Western Australia 2009 - Pour UCCX versions 4.1 et 4.5 ou ultérieures, vous devez effectuer une mise à niveau vers MCS-OS version 2003 1.4(a) SR-9 ou ultérieure. Vous pouvez télécharger la mise à niveau à partir de cet emplacement : http://www.cisco.com/cgi-bin/tablebuild.pl/cmva-3des?psrtdcat20e2 Sur la page des téléchargements, développez Téléphonie IP > Contrôle des</p>

		appels > Cisco Unified Communications Manager (CallManager) > Cisco Unified Communications Manager Version 4.3, puis cliquez sur Voice Apps OS and BIOS Updates afin de localiser la mise à niveau.
Unified Customer Voice Portal (CVP)	CSCso22895	Référez-vous à CSCso22895—Installer pour CVP doit toujours mettre à jour CVP vers le DST le plus récent pour plus d'informations sur ce produit.
Unified Intelligent Contact Management Enterprise et Hosted versions 7.0, 7.1 et ultérieures	S/O	Reportez-vous à Produits de communications vocales et unifiées dans la section <i>Configurations et solutions de contournement</i> de ce document pour obtenir des informations de contournement.
Téléphones IP unifiés : CP-3911 et CP-3951	CSCsl93585 CSCsz86156	Reportez-vous à CSCsl93585—DST : Mise à jour 3951/3911 nécessaire pour 2008 Australie Changement estival pour des informations sur ce produit. CSCsz86156—DST : Mise à jour du téléphone 3951 requise pour le retrait de l'HA Australie 2009
Téléphones IP unifiés (gamme 7900) : CP-7906G, CP-7911G, CP-7931G CP-7941G, CP-7941G-GE, CP-7942G, CP-7945G CP-7961G, CP-7961G-GE CP-7962G,	CSCsl16521 CSCsz86156	Pour plus d'informations sur ce produit, reportez-vous aux documents suivants : <ul style="list-style-type: none"> • CSCsl16521—DST : Mise à jour téléphonique nécessaire pour le changement d'heure d'été en Australie en 2008 • CSCsz86156—DST : Mise à jour du téléphone 3951 requise pour le retrait de l'HA Australie 2009

CP-7965G CP-7970G, CP-7971G-GE		
Unified MeetingPlace	CSCsm22686 CSCsm22749	Référez-vous à ces bogues pour plus d'informations sur ce produit : <ul style="list-style-type: none"> • CSCsm22686—Modification en Australie L'HA affecte le serveur audio MeetingPlace en 2008 • CSCsm22749—Changement en Australie L'HA affecte le MP GWSIM en 2008 • CSCsl16516—DST : Mise à jour MCS-OS requise pour le changement d'heure d'été en Australie en 2008
Unified MeetingPlace Express	CSCsm22692	Reportez-vous à CSCsm22692—Changement en Australie L'HA affecte le MPE en 2008 pour plus d'informations sur ce produit.
Mobilité unifiée	CSCsl26587	Référez-vous à CSCsl26587—Besoin d'un changement DST autrichien pour plus d'informations sur ce produit.
Système d'exploitation unifié (Linux)	CSCsl16519	Unified Operating System est utilisé avec Cisco Unified Communications Manager 5.0 et versions ultérieures, Cisco UnityConnection 2.0 et versions ultérieures, et Cisco Unified Communications Manager-Business Edition. Reportez-vous à CSCsl16519—DST : Mise à jour Unified-OS requise pour le changement d'été en Australie 2008 pour plus d'informations sur ce produit.
Unified Personal Communicator (CUPC)	CSCsm22680	Reportez-vous à CSCsm22680—Changement en Australie L'HA affecte CUPC en 2008 pour plus d'informations sur ce produit.
Unified Presence (CUP)	CSCsl17871 CSCsl17879 CSCsl1	Référez-vous à ces bogues pour plus d'informations sur ce produit : <ul style="list-style-type: none"> • CSCsl17871—Portage de CSCsl04641 vers epas (2008 Australie DST TZ, DB)

	7886 CSCsl1 7893	<ul style="list-style-type: none"> • CSCsl17879—Portage de CSCsl16508 vers epas (2008 Australie DST TZ, JRE) • CSCsl17886—Portage de CSCsl16500 vers epas (2008 Australie DST TZ, RTMT) • CSCsl17893—Portage de CSCsl16519 vers epas (2008 Australie DST TZ, OS) <p>Pour Western Australia 2009, ce problème est résolu dans les versions 7.0.4es et 7.0.5.</p>
Unified Provisioning Manager	CSCsk85302	<p>Référez-vous à CSCsk85302—ajouter la prise en charge du nouveau changement de fuseau horaire Venezuela/Australie/Argentine pour plus d'informations sur ce produit.</p>
Unified Service Statistics Manager (CUSSM)	S/O	<p>CUSSM dépend de l'heure locale (obtenue à partir du système d'exploitation sous-jacent). Vous devez appliquer les correctifs appropriés à votre système d'exploitation.</p>
Unified Survivable Remote Site Telephony (SRST)	S/O	<p>La version SRST est un ensemble de fonctionnalités ; consultez Plates-formes logicielles Cisco IOS dans la section <i>Configurations et solutions de contournement</i> de ce document pour obtenir des informations de contournement.</p>
Unified System Contact Center Enterprise (System IPCC) versions 7.0, 7.1 et ultérieures	CSCso21149	<p>Ce produit repose sur Windows et Java. Reportez-vous à Produits de communications vocales et unifiées dans la section <i>Configurations et solutions de contournement</i> de ce document pour obtenir des informations de contournement. Reportez-vous à CSCso21149—DST : Mise à jour JRE/JDK requise pour le changement d'été 2008 en Australie pour plus d'informations sur ce produit.</p>
Unified Video Advantage (CUVA)	CSCsm22682	<p>Aucun changement n'est nécessaire dans Unified Video Advantage. Vous devez appliquer les correctifs appropriés à votre système d'exploitation. Reportez-</p>

		vous à CSCsm22682—Change in Australia DST affecte CUVA en 2008 pour plus d'informations sur ce produit.
Unified Video Conferencing (CUVC)	CSCsm 22707	Reportez-vous à CSCsm22707—Change in Australia DST affecte CUVC Manager en 2008 pour plus d'informations sur ce produit.
Unified Web and E-Mail Interaction Manager (EIM/WIM) avec Contact Center Enterprise (CCE)	CSCsm 51228	Référez-vous à CSCsm51228—EIM\WIM with CCE Considérations for 07/08 Australia DST Changes pour plus d'informations sur ce produit.
Unified Web and E-Mail Interaction Manager (EIM/WIM) avec Contact Center Express (CCX)	CSCsm 51239	Référez-vous à CSCsm51239—EIM\WIM with CCX Considérations for 07/08 Australia DST Changes pour plus d'informations sur ce produit.
Gestion de la qualité (QM) Unified Workforce Optimization (WFO)	CSCsm 51249	Référez-vous à CSCsm51249—WFO\QM Considérations for 07/08 Australia DST Changes pour plus d'informations sur ce produit.
Gestion WFM (Unified Workforce Optimization)	CSCsm 51262	Référez-vous à CSCsm51262—WFO\WFM Considérations for 07/08 Australia DST Changes pour plus d'informations sur ce produit.
Unity Connection	CSCsl8 8526 CSCtc2 5326	Pour plus d'informations sur ce produit, reportez-vous aux documents suivants : <ul style="list-style-type: none"> • CSCsl88526—DST : L'Australie a prolongé l'heure d'été en 2008 • CSCtc25326—DST :

		<i><u>L'Australie rejette l'heure d'été pour le symptôme d'octobre 2009</u></i>
Unity Express (CUE)	S/O	Référez-vous à FN - 62682 - Modifications de la politique de l'heure d'été (DST) des États-Unis en vigueur en mars 2007 - pour toutes les versions de Cisco Unity Express (CUE) antérieures au 2.3.4 pour plus d'informations sur ce produit.
Messagerie vocale Unity	CSCsm32946 CSCtc11035	Pour plus d'informations sur ce produit, reportez-vous aux documents suivants : <ul style="list-style-type: none"> • CSCsm32946—DST Australia Unity : Mise à jour pour Unity • CSCtc11035—Modification de l'heure d'été pour l'Australie occidentale
Passerelle de téléphone analogique VG248	CSCsm22699	Aucune mise à jour de l'application VG248 n'est requise. VG248 reçoit des informations d'horloge de Cisco Unified Communications Manager, qui doivent être mises à jour ; voir l'entrée Unified Communications Manager dans ce tableau. Reportez-vous à CSCsm22699—Change in Australia DST affecte VG248 en 2008 pour plus d'informations sur ce produit.
Outil de provisionnement vocal (VPT)	CSCs16516 CSCsz86171	Utilisez l'outil TZUpdater Tool 1.3.3 de Sun afin de résoudre ce problème. Référez-vous à ces pages Sun pour plus d'informations : <ul style="list-style-type: none"> • Sun Developer Network (SDN) Article : Versions de données de fuseau horaire dans le logiciel JRE • Téléchargements Java SE Pour plus d'informations sur son produit, reportez-vous aux documents suivants : <ul style="list-style-type: none"> • CSCs16516—DST : Mise à jour MCS-OS requise pour le changement d'heure d'été en Australie en 2008 • CSCsz86171—DST : Mise à

		<u>jour du système d'exploitation MCS requise pour la suppression de l'HA Australie 2009</u>
--	--	--

[\[Haut de page\]](#)

[Accès sans fil](#)

Produit Cisco	ID de suivi Cisco	Notes
Contrôleurs LAN sans fil, série 4400	<u>CSCsf99924</u> <u>4</u>	Référez-vous à <u>CSCsf99924—Impossible de définir les économies d'été</u> pour plus d'informations sur ce produit.
Points d'accès et contrôleurs sans fil	S/O	
Content Services Gateway (CSG)/Cisco Content Services Gateway 2nd Generation (CSG2)	S/O	Aucune modification requise. Ce produit extrait le temps de la plate-forme logicielle Cisco IOS.
Noeud de prise en charge GPRS de passerelle (GGSN)	S/O	Aucune modification requise. Ce produit extrait le temps de la plate-forme logicielle Cisco IOS.
Agent domestique sans fil mobile	S/O	Aucune modification requise. Ce produit extrait le temps de la plate-forme logicielle Cisco IOS.
Point de transfert IP (ITP)	S/O	Aucune modification requise. Ce produit extrait le temps de la plate-forme logicielle Cisco IOS.
WiMax	S/O	Aucune modification requise. Ce produit extrait le temps de la plate-forme logicielle Cisco IOS.

[\[Haut de page\]](#)

Configurations et solutions de contournement

Cette section contient des solutions de contournement ou des configurations manuelles pour les plates-formes Cisco les plus courantes qui prennent en charge l'heure d'été.

Configurations disponibles	
Plate-forme Cisco	Solution disponible
ANA (Active Network Abstraction)	Oui
Dispositifs de sécurité adaptatifs (ASA) et plates-formes PIX	Oui
Services d'application et de réseau	Oui
Plates-formes CatOS	Oui
CiscoWorks	Correctif
Encodeur multimédia numérique	Oui
Digital Media Manager et portail vidéo	Oui
Détection et prévention des intrusions (module de service IPS et système de détection des intrusions2 (IDSM2))	Oui
Plates-formes logicielles Cisco IOS	Oui
Cisco IOS XR	Oui
Moteur de collecte NetFlow	Oui
Produits de la gamme ONS 15000	Oui
Système de surveillance, d'analyse et de réponse de la sécurité (CS-MARS)	Oui
Commutateurs de stockage (SAN-OS) - Série Storage MDS 9500	Oui
Produits voix et communications unifiées	Oui
Concentrateurs VPN 3000 (Altiga OS)	Non : défini manuellement en mars et novembre

[\[Haut de page\]](#)

ANA (Active Network Abstraction)

Puisque Cisco ANA version 3.x est fourni avec le kit de développement Java (JDK) 1.4.2_13, l'heure d'été à votre emplacement peut avoir changé depuis la sortie de JDK 1.4.2_13. Si vous pensez que c'est vrai, utilisez l'outil d'heure d'été de Sun afin de mettre à jour l'heure d'été la plus récente telle que publiée par Sun.

Complétez ces étapes afin d'utiliser l'outil d'économie d'énergie Sun daylight :

1. Téléchargez l'outil JDK US DST Timezone Update Tool - 1.2.2 à partir du site Web de Sun à l'adresse suivante : <http://java.sun.com/javase/downloads/index.jsp>

2. Extrayez le fichier tzupdater.jar du fichier zip téléchargé et copiez-le dans /tmp sur la passerelle et les machines d'unité.
3. Exécutez ces étapes sur toutes les machines de passerelle et d'unité :Connectez-vous à la machine en tant que simple.Arrêter tous les processus AVMAccédez au répertoire /tmp et exécutez cette commande :

```
java -jar tzupdater.jar -u -v 4
```

Redémarrez le système Cisco ANA.

[Dispositifs de sécurité adaptatifs \(ASA\) et plates-formes PIX](#)

Vous pouvez modifier les paramètres de configuration DST d'un système qui exécute le système d'exploitation Cisco PIX ou ASA à l'aide d'une seule commande de configuration. Vous pouvez exécuter cette commande à tout moment et sur n'importe quel périphérique afin de modifier les paramètres par défaut actuels du périphérique donné. Les périphériques plug-in (ASDM, AIP-SSM, CSC-SSM et d'autres modules) vers l'ASA prendront du temps à partir de l'ASA.

```
clock summer-time zone date month date year hh:mm month date year hh:mm [offset]
```

Remarque : Si vous n'utilisez pas l'option **heure d'été**, vous n'êtes pas affecté par ce problème. Pour vérifier que vous n'utilisez pas l'option **été-time**, exécutez cette commande : **Commande show run | inclure l'heure d'été**

Si vous ne recevez pas le résultat de cette commande, votre périphérique n'est pas affecté par ce problème. Si vous recevez un résultat et que votre appareil est affecté par ce problème, contactez le [centre d'assistance technique Cisco \(TAC\)](#) afin d'obtenir l'image intermédiaire 6.3(5.123).

[\[Haut de page\]](#)

[Services d'application et de réseau](#)

Pour les services d'application et de réseau, vous pouvez définir le fuseau horaire sur une zone générique, puis créer vos propres paramètres d'heure d'été pour cette zone.

Sur tous vos CE, FE et WAE basés aux États-Unis, exécutez ces deux commandes d'horloge

```
clock timezone GMT-5 -5 0
clock summertime GMT-5 recurring 2 Sunday March 2:0 2 Sunday November 2:0 60
```

La première commande définit un fuseau horaire générique sans heure d'été. La deuxième commande ajoute un paramètre d'heure d'été personnalisé qui ajuste automatiquement l'horloge de 60 minutes le deuxième dimanche de mars à 2h du matin. et le deuxième dimanche de novembre à 2h du matin.

Remarque : Cet exemple concerne un fuseau horaire situé 5 heures après l'heure de Greenwich (GMT-5). Vous devez spécifier le décalage approprié à votre fuseau horaire.

[\[Haut de page\]](#)

Plates-formes CatOS

Vous pouvez modifier les paramètres de configuration DST d'un système qui exécute Cisco CatOS version 5.4 et ultérieure à l'aide d'une seule commande de configuration. Vous pouvez exécuter cette commande à tout moment et sur n'importe quel périphérique afin de modifier les paramètres par défaut actuels du périphérique donné.

```
set summertime recurring [{week} {day} {month} {hh:mm} {week | day | month | hh:mm} [offset]]
```

[\[Haut de page\]](#)

CiscoWorks

Les applications de gestion, telles que CiscoWorks et Cisco Secure ACS, utilisent le temps fourni par le système d'exploitation. Par conséquent, afin de résoudre le problème DST, vous devez installer le correctif du système d'exploitation qui contient le correctif pour votre système d'exploitation (Windows, Solaris, etc.).

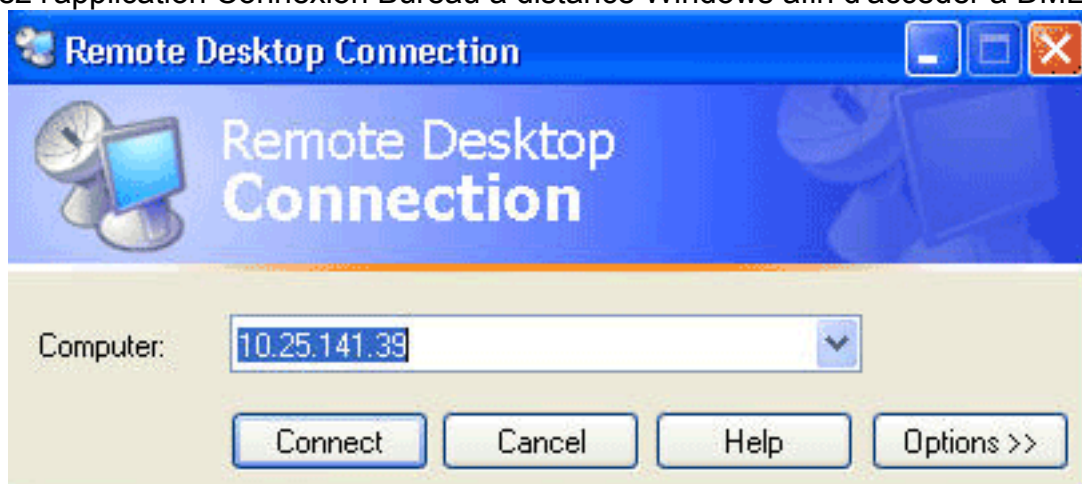
Si la plate-forme inclut un système d'exploitation géré par Cisco, tel que Unified CallManager ou l'appliance ACS, Cisco fournira un correctif. Consultez la liste des produits concernés dans la section [Gestion du réseau](#) afin de déterminer quand un correctif sera disponible pour votre produit.

[\[Haut de page\]](#)

Encodeur multimédia numérique

Complétez ces étapes afin de modifier les paramètres de fuseau horaire et d'heure DME :

1. Utilisez l'application Connexion Bureau à distance Windows afin d'accéder à DME 1000 ou



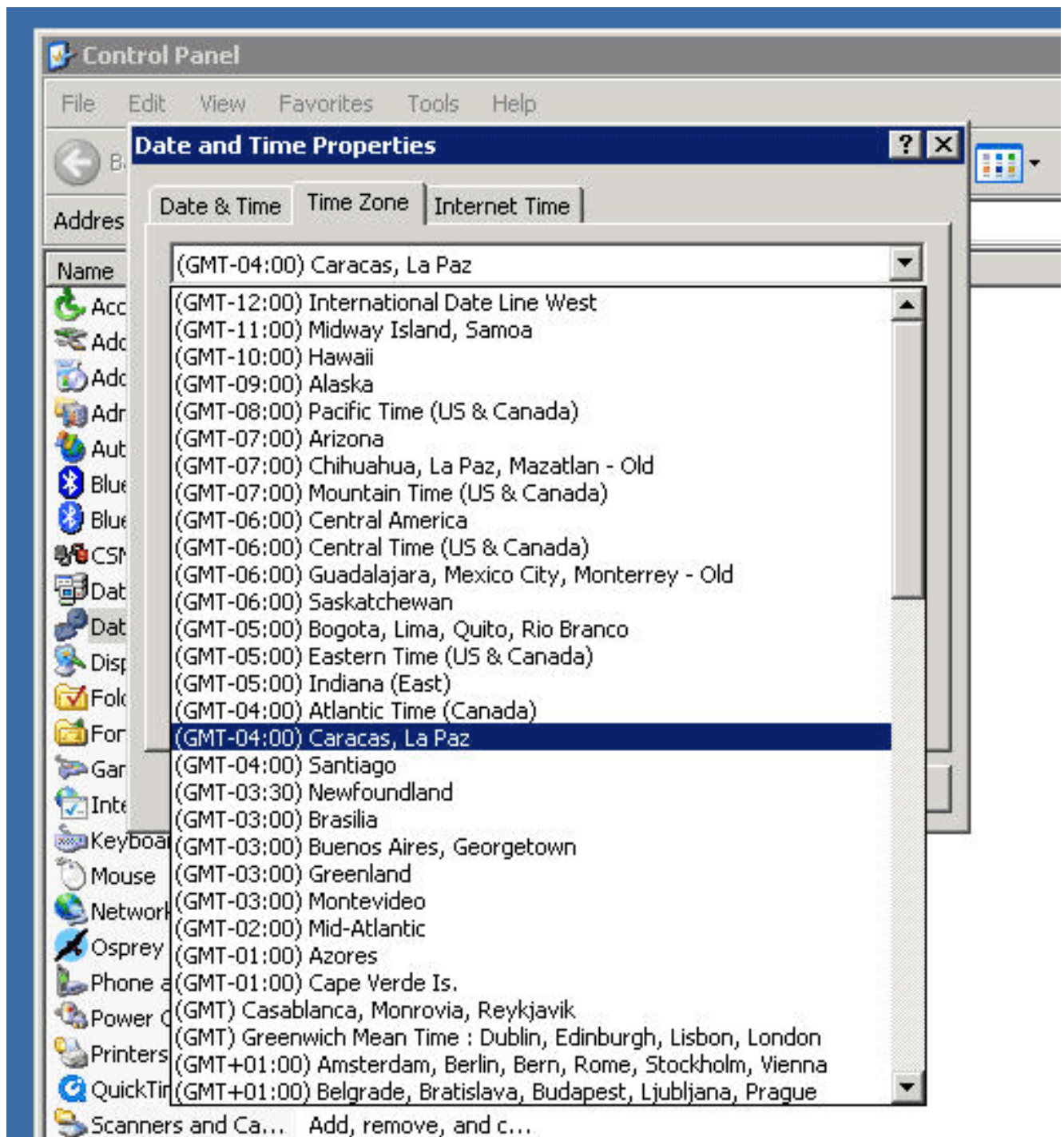
2000.

2. Utilisez ces informations afin de vous connecter :DME 1000 :Nom d'utilisateur = gostreamMot de passe = mot de passeDME 2000 :Nom d'utilisateur = niagaraMot de passe = mot de passe
3. Choisissez **Panneau de configuration** dans les hommes Démarrer de



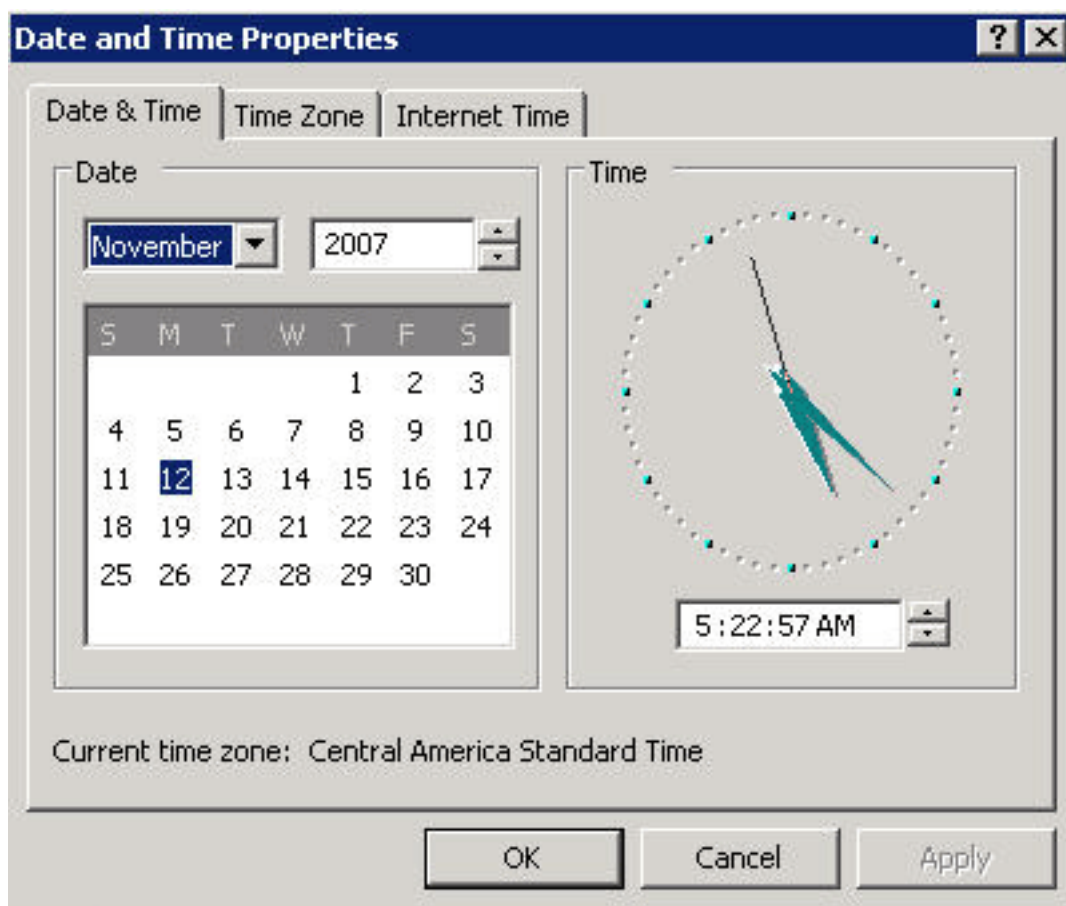
Windows.  **Start**  **Control Panel**

4. Double-cliquez sur **Date et heure**.
5. Cliquez sur l'onglet **Fuseau horaire**, puis sélectionnez le fuseau horaire applicable à votre région.



6. Click OK.

7. Cliquez sur l'onglet **Date et heure**, puis réglez l'heure sur la nouvelle heure



d'été.

8. Click OK.

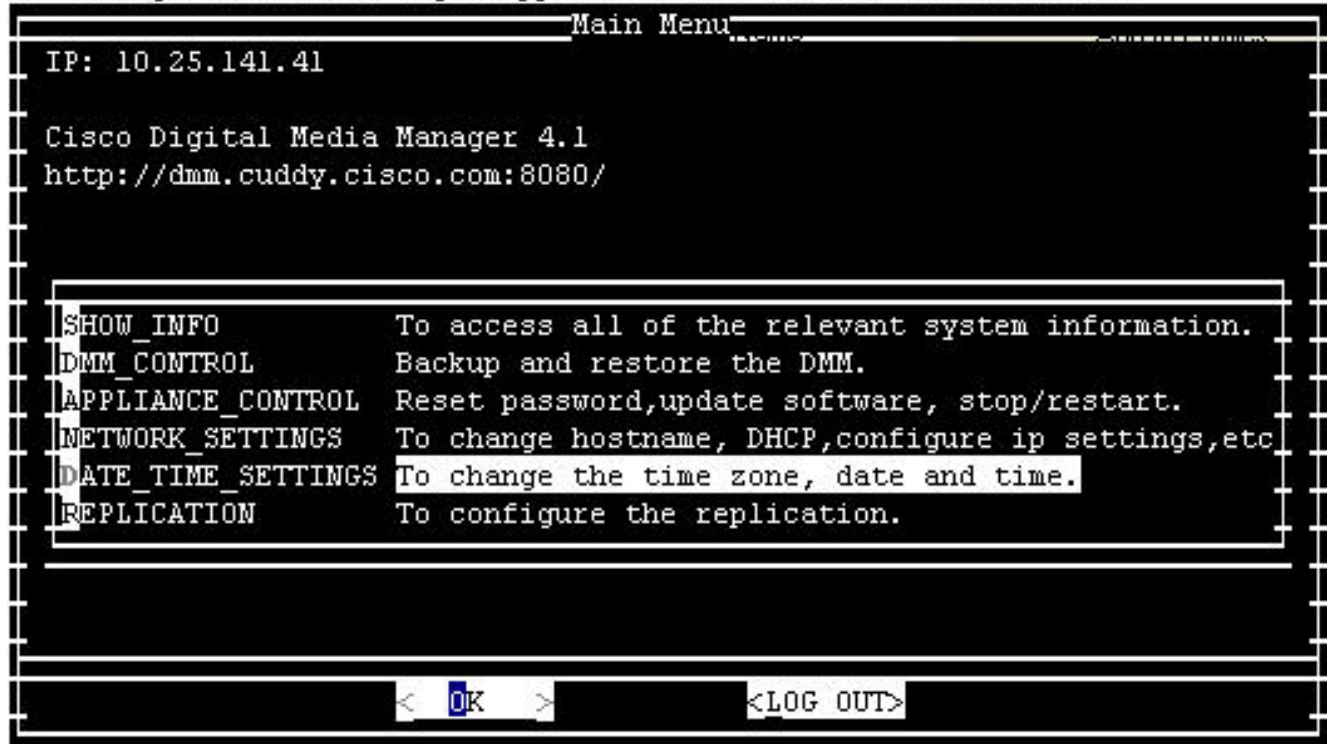
[\[Haut de page\]](#)

[Digital Media Manager et portail vidéo](#)

Complétez ces étapes afin de modifier les paramètres de fuseau horaire et d'heure du portail DMM et vidéo :

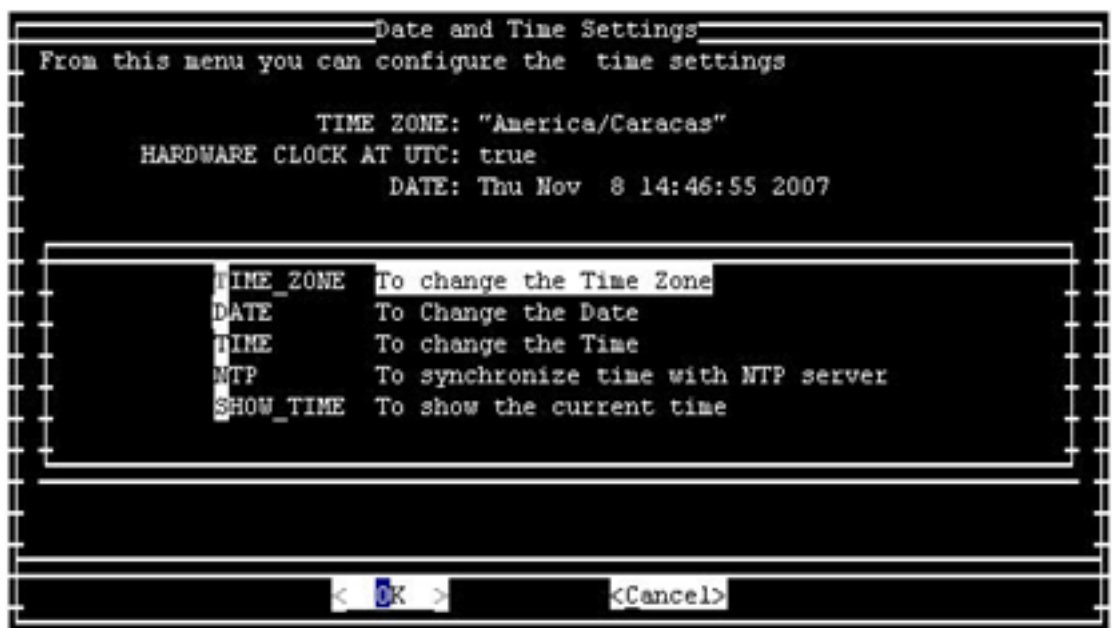
1. Connectez-vous à l'interface d'administration des applications (AAI) du DMM ou du portail vidéo via le KVM connecté aux serveurs DMM/Video Portal ou via le client Secure Shell.
2. Choisissez **DATE_TIME_SETTINGS**.

Cisco Digital Media Manager Application Administration Interface



3. Choisissez **OK**, et appuyez sur **Enter**.

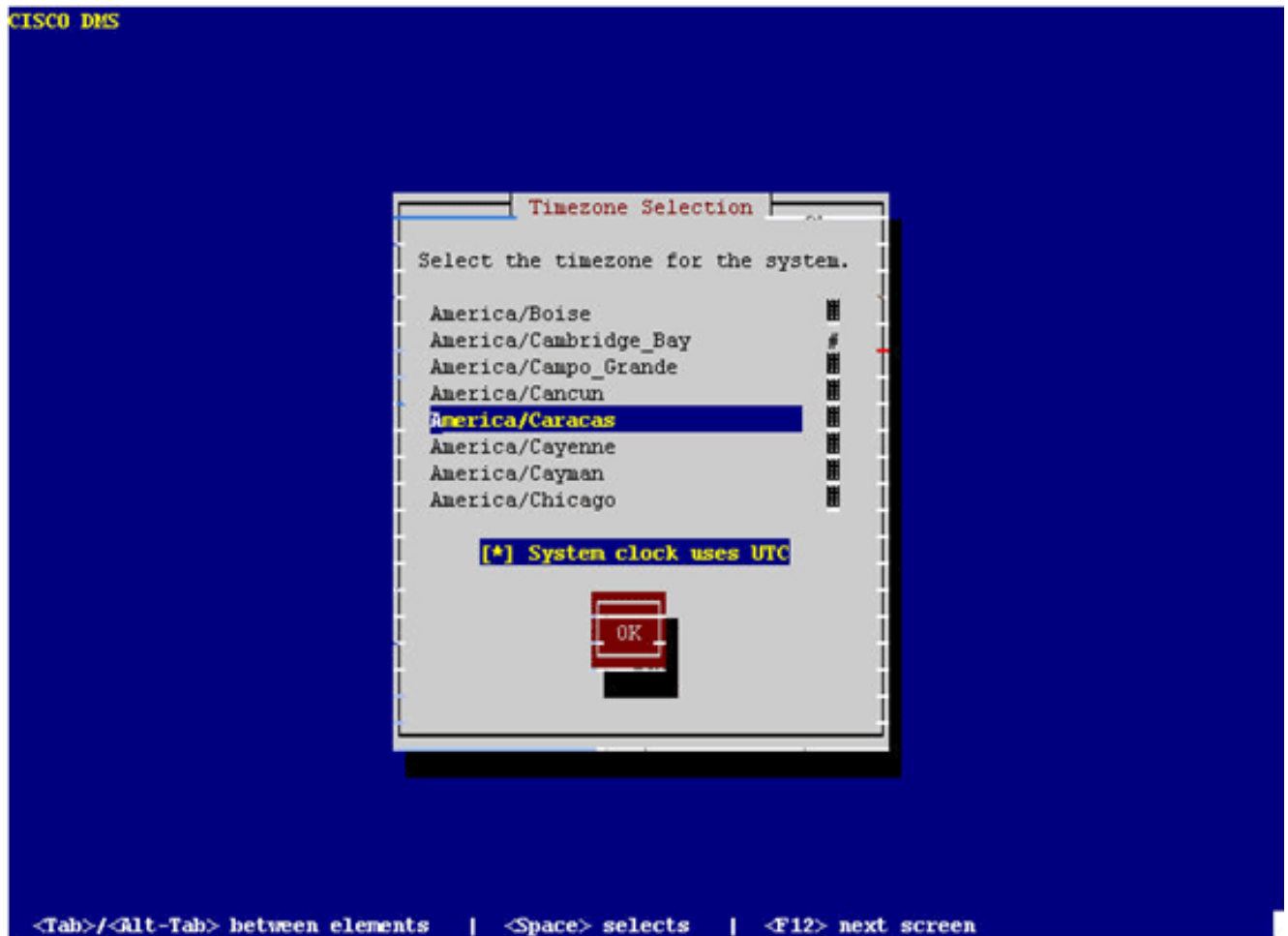
4. Choisissez



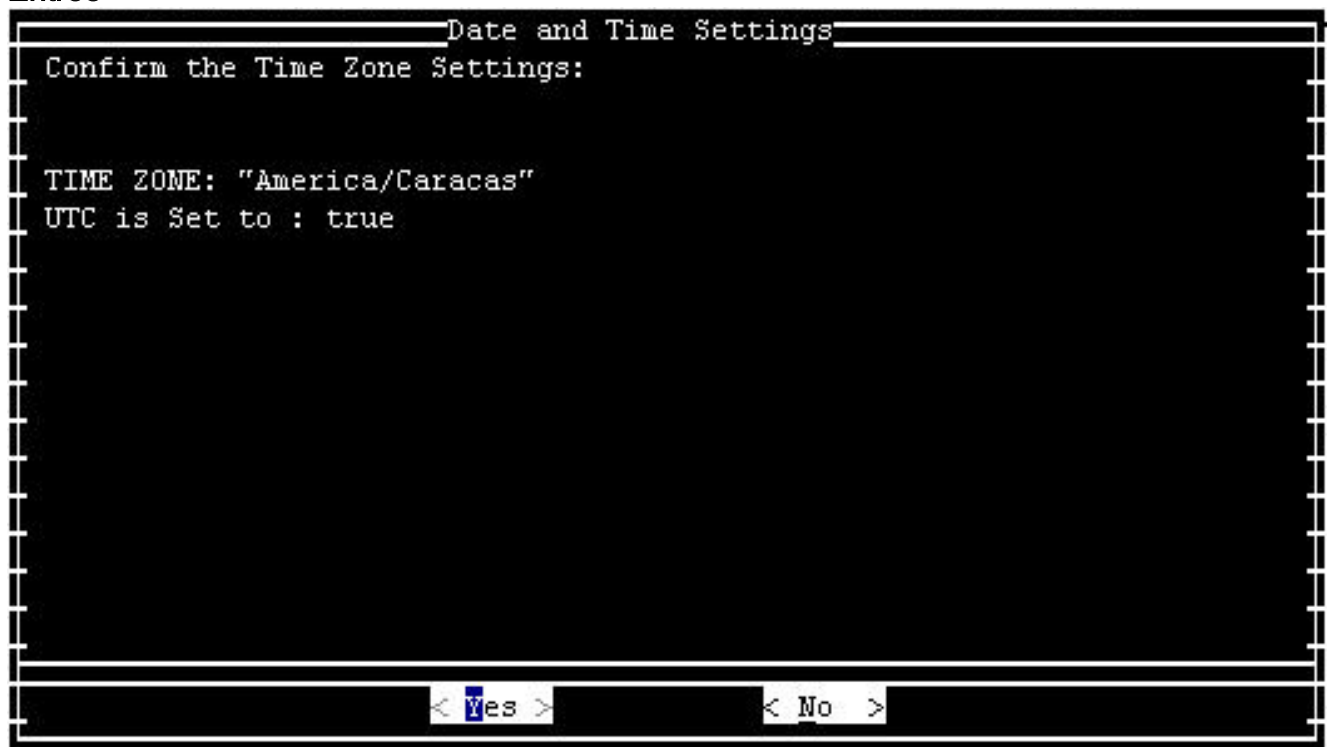
TIME_ZONE.

5. Choisissez **OK**, et appuyez sur **Enter**.

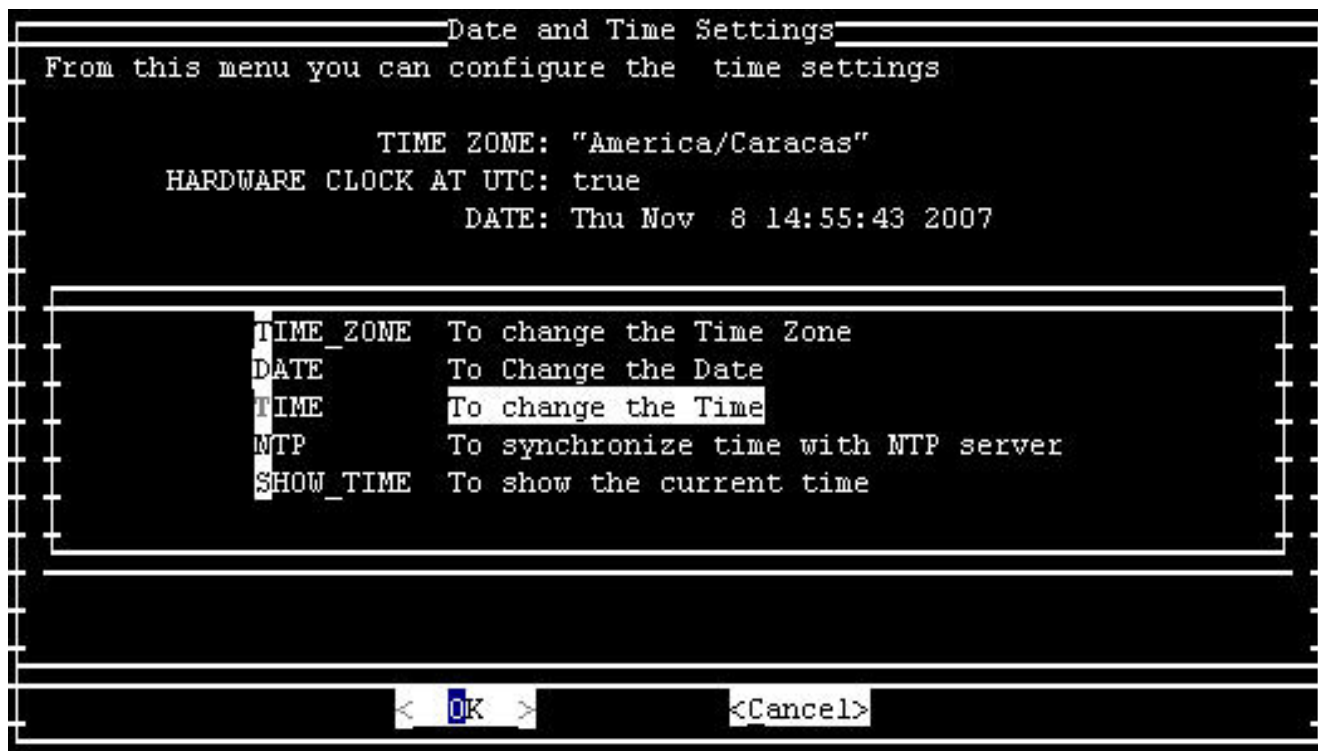
6. Sélectionnez le fuseau horaire applicable à votre région.



7. Choisissez OK, et appuyez sur **Enter**.
8. Choisissez Oui, puis appuyez sur **Entrée**.

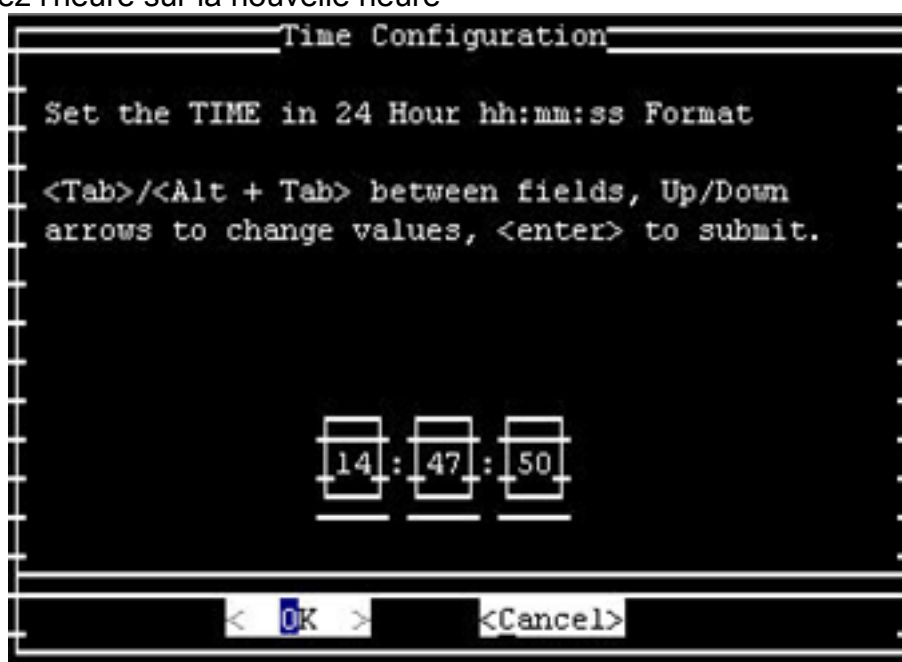


9. Choisissez **HEURE**, puis cliquez sur **OK**.



10. Choisissez **OK**, et appuyez sur **Enter**.

11. Réglez l'heure sur la nouvelle heure



d'été.

12. Choisissez **OK**, et appuyez sur **Enter**.

Remarque : Vous devez effectuer cette procédure pour DMM et Video Portal.

[\[Haut de page\]](#)

[Détection et prévention des intrusions \(module de service IPS et système de détection des intrusions2 \(IDSM2\)\)](#)

Afin de modifier les paramètres d'été sur les périphériques Cisco Intrusion Detection and Prevention, utilisez l'option de configuration de l'interface de ligne de commande :

```
Modify summer time settings? [no]:yes
```

```
Recurring, Date or Disable[recurring]:date  
Start Month[mar]:  
Start Week[2]:  
Start Day[sun]:  
Start Time[02:00:00]:  
End Month[nov]:  
End Week[1]:  
End Day[sun]:  
End Time[02:00:00]:  
DST Zone[]: EDT  
Offset[60]:
```

Remarque : les packages de gestion basés sur une interface utilisateur graphique peuvent inclure un écran de configuration basé sur le temps que vous pouvez utiliser pour effectuer les modifications nécessaires.

[\[Haut de page\]](#)

[Plates-formes logicielles Cisco IOS](#)

Les paramètres de configuration DST de Cisco IOS peuvent être modifiés à l'aide d'une seule commande de configuration. Vous pouvez exécuter cette commande à tout moment et sur n'importe quel périphérique afin de modifier les paramètres par défaut actuels du périphérique.

```
clock summer-time zone recurring [{week} {day} {month} {hh:mm} {week | day | month | hh:mm}  
[offset]]
```

Pour obtenir des informations détaillées sur la commande **clock Summer-time**, reportez-vous à la section [clock Summer-time](#) de *Cisco IOS Configuration Fundamentals and Network Management Command Reference*.

[\[Haut de page\]](#)

[Cisco IOS XR](#)

Vous pouvez modifier les paramètres de configuration DST d'un système qui exécute Cisco IOS XR à l'aide d'une seule commande de configuration. Vous pouvez exécuter cette commande à tout moment et sur n'importe quel périphérique afin de modifier les paramètres par défaut actuels du périphérique donné.

```
clock summer-time zone recurring [{week} {day} {month} {hh:mm} {week | day | month | hh:mm}  
[offset]]
```

[\[Haut de page\]](#)

[Moteur de collecte NetFlow](#)

Vous devez utiliser l'outil TZUpdater de Sun afin de mettre à jour les données de fuseau horaire JRE pour le moteur de collecte NetFlow.

Complétez ces étapes afin d'utiliser l'outil TZUpdater :

1. Connectez-vous en tant qu'utilisateur système propriétaire des fichiers et processus NFC. Ce compte a été spécifié lors de l'installation de NFC.
2. Exécutez **umask** afin de vérifier que l'umask actuel n'est pas défini sur une valeur restrictive supérieure à 022. Si umask a une valeur supérieure, exécutez **umask 022**.
3. Téléchargez le dernier outil TZUpdater de Sun Microsystems. Si vous n'avez pas de compte Sun Online, vous serez invité à en créer un. Des informations sur l'outil, ainsi qu'un lien vers l'emplacement de téléchargement de la version la plus récente, sont disponibles à l'adresse suivante : http://java.sun.com/javase/tzupdater_README.html
4. Dans un répertoire temporaire, extrayez le contenu compressé du fichier de téléchargement. Ceci crée le sous-répertoire tzupdater-version qui contient le fichier jar tzupdater.jar.
5. Exécutez **/opt/CSCOnfc/bin/nfcollector shutdown** afin d'arrêter NFC.
6. Exécutez **ps -ef | grep java** afin de vérifier qu'aucun processus java n'est en cours d'exécution.
7. Exécutez cette commande afin de mettre à jour les données du fuseau horaire JRE :
/opt/CSCOnfc/java/bin/java -jar path-to-tzupdater-files/tzupdater.jar -u
Remarque : Sur la plate-forme Solaris, ignorez les messages d'avertissement liés aux packages, tels que *path-to-java-bin/java qui ne se trouve pas directement dans le fichier de contenu, aucune résolution de package n'est effectuée.* (Peut ne pas être sous forme PKG, ni un chemin absolu, ni un lien symbolique.)
8. Redémarrez Cisco NetFlow Collector.

[\[Haut de page\]](#)

[Produits de la gamme ONS 15000](#)

Cisco a apporté des modifications aux logiciels CTC et TL1 des produits ONS 15600, 15454, 15327 et 15310 afin que la nouvelle mise en oeuvre DST change correctement avec les nouvelles heures DST argentines.

Tous les systèmes qui n'ont pas mis à jour le logiciel système suivront automatiquement les règles définies pour l'heure d'été précédente. En d'autres termes, le système modifie automatiquement l'horloge et reflète l'heure incorrecte car, le premier dimanche d'octobre, le système ne présumera pas automatiquement que l'heure d'été est entrée en vigueur.

Afin de respecter le changement de temps de l'heure d'été 2007, ces options sont disponibles :

- Obtenez une nouvelle version de votre logiciel. Cisco a mis en oeuvre (ou est en train de mettre en oeuvre) les nouvelles modifications DST dans ce logiciel :
Version 4.1.82
Version 5.0.8
Version 7.0.2 ou ultérieure
Version 7.2.2 ou ultérieure
Version 8.0.x ou ultérieure
D'autres versions de ce logiciel continueront à fonctionner avec les règles DST précédentes.
- Utilisez CTC pour modifier manuellement l'heure. Si les clients ne souhaitent pas effectuer de mise à niveau vers l'une des versions logicielles ci-dessus, CTC vous offre la possibilité d'activer ou de désactiver DST et également de modifier l'heure sur vos noeuds. Les clients doivent contrôler manuellement l'heure du système et forcer l'horloge du système à refléter l'heure correcte. Afin de déterminer les jours et les heures à modifier manuellement l'heure du système, consultez le tableau [Résumé des modifications apportées à l'heure d'été](#) dans la section *Introduction* de ce document.
- Utilisez l'interface de ligne de commande TL1 afin de modifier manuellement l'heure. Vous pouvez modifier les paramètres d'heure d'un système qui exécute le système d'exploitation

optique (ONS) à l'aide d'une seule commande de configuration. Voici le format de la commande :

SET-TOD: [

Cette commande modifie l'heure d'un produit optique qui exécute ONS. Cependant, l'heure de début et d'arrêt de l'heure d'été ne changera pas et le produit utilise les valeurs par défaut codées dans le code opérationnel.

Si vous ne tombez pas dans l'une de ces catégories, vous devez adresser vos demandes à votre gestionnaire de compte respectif.

Remarque : Pour plus d'informations sur les configurations de fuseau horaire et sur la réinitialisation de l'heure, reportez-vous au guide de procédure correspondant à la version ONS de Cisco que vous utilisez. Par exemple, si vous utilisez Cisco ONS 15454, reportez-vous au Guide de procédure Cisco ONS 15454, version 7.0.

[\[Haut de page\]](#)

[Système de surveillance, d'analyse et de réponse de la sécurité \(CS-MARS\)](#)

Utilisez cette commande afin de modifier manuellement l'heure dans CS-MARS :

`time [hh:mm:ss]`

Par exemple, entrez `heure 23:15:00` afin de définir l'heure à 23:15.

[Commutateurs de stockage \(SAN-OS\) - Gamme MDS de stockage 9500](#)

Par défaut, le SAN-OS MDS ne s'adapte pas à l'heure d'été et le logiciel ne fournit aucune valeur par défaut pour les paramètres DST. Par conséquent, toute configuration pour l'heure d'été doit inclure les paramètres des dates de début et de fin.

`clock summer-time zone start_week start_day start_month start_time end_week end_day end_month end_time daylight_offset`

Étant donné que le SAN-OS MDS n'offre aucune valeur par défaut pour la définition de l'heure d'été, aucune modification de code n'est requise. Le paramètre DST pour SAN-OS doit être configuré via l'interface de ligne de commande pour les raisons suivantes :

- Fabric Manager ne peut pas être utilisé pour configurer plusieurs commutateurs avec ce paramètre, car il ne prend pas en charge la configuration DST.
- Les services Cisco Fabric ne prennent pas en charge la configuration de l'heure d'été, car un seul fabric peut couvrir plusieurs fuseaux horaires.

[\[Haut de page\]](#)

Produits voix et communications unifiées

Fond

Reportez-vous aux documents Microsoft suivants pour obtenir des informations sur la préparation et la planification du système :

- [Préparation des changements d'heure d'été en 2008](#)
- [Australie 2008 Guide de planification des économies d'énergie](#)

Note : Ces documents s'appliquent aux considérations relatives aux fuseaux horaires mondiaux, et pas seulement au changement de l'heure d'été de 2008 pour les États-Unis.

Cette liste fournit des informations générales sur des produits voix et communications unifiées spécifiques :

- *Cisco Unified Intelligent Contact Management Enterprise et hébergé avec des périphériques configurés dans un fuseau horaire différent de celui de la passerelle d'accès aux périphériques* Étant donné que le composant de passerelle d'accès aux périphériques (PG) du produit Cisco Unified Intelligent Contact Management (ICM) Enterprise and Hosted contient une logique basée sur les conventions de date de début et d'arrêt de l'heure d'été antérieures à 2007, la maintenance logicielle doit être appliquée afin de prendre en compte correctement les changements de l'heure d'été de 2007. Cette considération ajoute à celle du système d'exploitation Windows (ci-dessus) et s'applique lorsque le périphérique contrôlé par le PG est configuré pour fonctionner dans un fuseau horaire différent de celui du PG lui-même. En outre, ceci ne s'applique qu'aux types de périphériques Unified Intelligent Contact Management Enterprise et Hosted suivants : Centre de contacts AspectAvaya Definity ECSNortel DMS 100Spectre RockwellPériphérique ACMI du Symposium (Unified Contact Center Enterprise Gateway PG) Afin de vérifier si un périphérique est configuré dans un fuseau horaire différent, appelez l'éditeur de Registre Windows sur le PG donné et examinez la valeur TimeZone sous la clé de Registre du produit suivante. Notons que « n » et « A/B » sont variables en fonction du numéro de la PG et de la désignation latérale, respectivement : HKLM\Software\Cisco Systems, Inc.\ICM\Solutions de cette section. Pour les périphériques configurés dans le même fuseau horaire que leur PG, aucun effort supplémentaire n'est requis pour la maintenance du fuseau horaire PG.
- *Option Cisco Outbound* Les versions 7.0 et 7.1 (jusqu'à 7.1(2)) de l'option sortante contiennent également une logique qui fait des hypothèses codées en dur autour des dates de début et d'arrêt avant l'heure d'été 2007. Avec la politique révisée de 2007 sur l'heure d'été en vigueur, Outbound Option contiendra des règles obsolètes. Les clients qui déploient la

version 7.0 ou 7.1 (jusqu'à la version 7.1(2)) de Outbound Option doivent mettre à niveau leur version de maintenance du produit Cisco Unified Intelligent Contact Management Enterprise and Hosted ou Cisco Unified Contact Center. La section *Solutions* ci-dessous décrit les niveaux minimaux de maintenance requis. Cette mise à jour doit être effectuée en plus de la mise à jour du système d'exploitation Windows (et avant avril 2008). **Note** : La numérotation des clients en dehors des délais impartis à la FTC est une violation des règlements de la FTC. Par conséquent, la mise à jour de la maintenance ou la solution de rechange acceptable doivent être en place avant la période de changement de l'HA de 2008. La responsabilité de la conformité à la loi fédérale incombe au client.

- *Rapports d'entreprise Cisco (WebView)* Les produits Cisco Enterprise Reporting (WebView) pour Unified Contact Center Enterprise and Hosted and Unified Intelligent Contact Management (ICM) Enterprise and Hosted dépendent de JDK/JRE et nécessitent une mise à jour vers le ou les serveurs WebView. WebView version 7.0/7.1 est fourni avec JDK/JRE version 1.4.2 et peut être mis à jour avec l'outil TZUpdater de Sun. WebView version 6.0 est fourni avec J2SE SDK version 1.3.1, qui n'est pas pris en charge avec l'outil TZUpdater standard. Afin d'appliquer la correction corrective pour WebView 6.0, les clients doivent obtenir une version de l'outil TZUpdater spécifique à J2SE SDK 1.3.1. Vous pouvez télécharger l'outil TZUpdater à partir de cette URL : <http://java.sun.com/javase/timezones/index.html>
- *Station de travail Admin Distributor (AW) avec CMS (Configuration Management Service) activé* Le noeud CMS est un composant de l'AW du distributeur, activé via la configuration d'ICM sur l'AW. CMS expose l'API de configuration système pour les options multicanaux, telles que Cisco Collaboration Server, Cisco E-Mail Manager et d'autres applications tierces. Il est également utilisé par l'outil System IPCC Web Administration et Agent Re-Skilling Web Tool n 7.0/7.x. Le noeud est activé uniquement si nécessaire pour ces environnements. En tant que fournisseur d'API Java, CMS utilise JDK/JRE et manipule les références de date et d'heure de l'environnement Java. Les versions 6.0 et 7.0/7.x de CMS livrées avec JDK/JRE 1.4.2 et (comme avec les autres composants Java décrits dans) nécessiteront le correctif TZUpdater Tool pour gérer correctement la transition de date DST révisée.
- *System IPCC Web Administration, Agent Re-Skilling Web Tool (non-System IPCC)* L'interface System IPCC Web Administration (configuration Web) et la fonction Agent Re-skilling Web Tool déploient la technologie Java et utilisent JDK/JRE version 1.4.2 (installation globale). Dans les deux cas, le contexte de date et d'heure (obtenu à partir de l'environnement d'exécution Java) est limité aux horodatages du fichier journal d'application. Cisco vous recommande de mettre à jour l'environnement JDK/JRE à l'aide du correctif TZUpdater Tool.
- *Option CTI (Cisco Computer Telephony Integration) (Cisco Toolkit Java API Desktop)* L'API de bibliothèque d'intégration Java de la boîte à outils Cisco CTI (Java CIL) requiert JDK/JRE et l'utilise pour le contexte date/heure. Les versions 6.0 et 7.0/7.1 ont toutes deux été livrées avec des versions antérieures de JDK/JRE 1.4.2 et chacune est candidate pour le correctif d'outil TZUpdater.

Symptômes du problème

Cette liste identifie les symptômes du problème :

- *Considérations relatives à Microsoft Windows* Si vous ne mettez pas à jour le système d'exploitation Windows à l'aide des recommandations de Microsoft relatives à votre version spécifique de Windows, comme décrit ci-dessus, les références de date et d'heure de divers aspects de la solution Contact Center seront inexactes, notamment les enregistrements de rapports de données d'environ une demi-heure et, si Outbound Option est déployé, les heures

de numérotation de campagne inexactes. Des conditions imprévisibles peuvent survenir avec une maintenance incomplète, par exemple si vous mettez à jour l'option sortante Cisco conformément à cet avis, mais que vous ne parvenez pas à maintenir correctement le système d'exploitation Windows.

- *Cisco Unified Intelligent Contact Center Management Enterprise & Hosted avec périphériques configurés dans un fuseau horaire différent de celui de la passerelle d'accès aux périphériques* Les clients qui déploient des passerelles périphériques (PG) dans un fuseau horaire distinct du périphérique correspondant qui ne parviennent pas à mettre à jour la version du produit au niveau de maintenance requis avant le début d'avril 2008 peuvent rencontrer des problèmes avec les données de rapport d'une demi-heure à mesure que le temps avance et avec des données en double qui se chevauchent à mesure que le temps repasse. **Remarque** : Ces problèmes peuvent également être observés avant le changement d'heure d'été en Australie en 2008 par les clients qui ont mal configuré les systèmes avec des périphériques résidant dans des fuseaux horaires différents.
- *Option Cisco Outbound* Si vous ne parvenez pas à passer au niveau de maintenance minimum recommandé pour les options sortantes 7.0 ou 7.1 (jusqu'à 7.1(2)), les appels seront passés à des intervalles inexacts et imprévisibles, à compter du changement d'heure d'été en Australie en avril 2008. Deux symptômes spécifiques sont plausibles : Les centres d'appels sortants ne peuvent pas appeler les clients une heure après le début de la campagne. Les centres d'appels sortants continuent à appeler les clients pendant une heure après la fin de la campagne.
- *Rapports d'entreprise Cisco (WebView)* Si vous ne mettez pas à jour le serveur WebView JDK/JRE avec la maintenance susmentionnée, vous risquez d'avoir des références de date et d'heure inexactes dans tous les rapports, historiques et en temps réel. En outre, les fonctionnalités WebView qui utilisent des rapports temporels, tels que le planificateur de tâches, les rapports favoris ou la visionneuse d'événements, peuvent contenir un contexte de date et d'heure erroné. Il peut également se traduire par des horodatages trompeurs sur les entrées d'événement de fichier journal. La production de rapports et les fonctions générales continueront de fonctionner comme prévu, à l'exception notable de ces références de date et d'heure.
- *Station de travail Admin Distributor (AW) avec CMS (Configuration Management Service) activé* Vous devez mettre à jour le serveur de distribution AW JDK/JRE afin de prendre en charge le CMS uniquement si CMS est activé. CMS utilise les informations de date et d'heure à des fins de journalisation des événements. Si vous n'appliquez pas les mises à jour JRE/JDK, des horodatages trompeurs peuvent en résulter, ce qui peut interférer avec tout diagnostic de problème requis et les efforts d'isolation. **Remarque** : Vous pouvez cocher la case Noeud CMS afin d'activer CMS. Dans la configuration AW.
- *System IPCC Web Administration, Agent Re-Skilling Web Tool (non-System IPCC)* Si vous ne mettez pas à jour le JDK/JRE utilisé avec ces outils de configuration Web, comme le cas CMS ci-dessus, vous risquez d'avoir des horodatages trompeurs sur les entrées d'événements de fichier journal, ce qui peut interférer avec tout diagnostic de problème et tout effort d'isolation requis.
- *Option d'intégration de la téléphonie informatique Cisco (Cisco Toolkit Java API Desktop)* Si vous ne mettez pas à jour l'environnement de bureau CTI de Java CIL avec la mise à jour JDK/JRE pour 2008, l'heure d'été australienne peut générer des références de date et d'heure inattendues. La ramification dépend en partie de l'utilisation spécifique de l'API et de la conception de l'application.

Solutions

Cette liste décrit les solutions pour ces produits :

- *Considérations relatives à Microsoft Windows* Appliquer la mise à jour système Windows conformément aux directives Microsoft référencées dans la section Arrière-plan de cette section. Les questions ou les questions particulières doivent être adressées directement à Microsoft. Les clients Cisco Enterprise et Hosted Contact Center sont responsables de l'administration de leur propre système d'exploitation Windows Server.
- *Cisco Unified Intelligent Contact Management Enterprise et hébergé avec des périphériques configurés dans un fuseau horaire différent de celui des passerelles périphériques* Cisco a apporté les modifications nécessaires aux composants du gestionnaire d'informations périphériques PG applicables pour les logements d'heure d'été 2007 lorsque le périphérique se trouve dans un fuseau horaire différent de celui de la passerelle et les mises à jour sont contenues dans les versions de maintenance suivantes du logiciel : Intelligent Contact Management (ICM) Enterprise version 6.0 SR9 et ultérieure IP Contact Center (IPCC) Enterprise version 6.0 SR9 et ultérieure Cisco Unified Contact Center Enterprise et Hosted version 7.1(3) et ultérieure Cisco Unified Intelligent Contact Management Enterprise et Hosted version 7.1(3) et ultérieure La version 6.0 du service 9 a été publiée en janvier 2007, tandis que la version 7.1(3) de maintenance des produits 7.1 respectifs a été publiée en décembre 2006. Les clients qui déploient actuellement la version 7.0 (avec toute version de service) doivent effectuer une mise à niveau vers la version de maintenance 7.1(3) afin d'obtenir les mises à jour. Les clients qui ont des ACD dans un fuseau horaire différent de leurs PG et qui ne peuvent pas (ou ne veulent pas) effectuer la mise à niveau vers les versions requises du logiciel Enterprise ou Hosted peuvent utiliser cette solution de contournement : Configurez la PG et l'ACD de manière à ce qu'ils se trouvent dans le même fuseau horaire que l'ACD (ce qui n'est pas le cas sur le plan géographique), et supprimez (ou définissez sur moins une) la valeur de Registre TimeZone mentionnée dans la rubrique Arrière-plan de cette section. Cela ne nécessitera pas la maintenance de la version décrite ci-dessus, mais nécessitera le correctif d'heure d'été du système d'exploitation Windows. **Remarque :** La solution de contournement n'est pas disponible pour les clients qui déploient plusieurs périphériques à partir d'un seul serveur PG avec des DAA traversant plusieurs fuseaux horaires. Ces topologies nécessitent le correctif de version de produit recommandé et les mises à jour Windows. Le correctif du système d'exploitation Windows doit être appliqué, que la solution de contournement ci-dessus soit prise ou non.
- *Option Cisco Outbound* L'adaptation de l'option sortante pour prendre en charge le changement d'HA 2007 nécessite que vous appliquiez la mise à jour du système d'exploitation Windows pour la version de votre système d'exploitation (voir ci-dessus) et que vous mettiez à niveau le niveau de maintenance minimal du logiciel Cisco Unified Contact Center Enterprise ou Hosted et Cisco Unified Intelligent Contact Management Enterprise ou Hosted. La condition de mise à niveau s'applique uniquement aux clients qui exécutent Cisco Outbound Option 7.0 (n'importe quelle version de service), 7.1(1) ou 7.1(2). La version minimale de mise à jour de maintenance requise est la suivante : Cisco Unified Contact Center Enterprise et Hosted version 7.1(3) Cisco Unified Intelligent Contact Management Enterprise et Hosted version 7.1(3) Au lieu de la mise à niveau logicielle pour les clients des versions 7.0, 7.1(1) et 7.1(2) actuelles, vous pouvez utiliser cette solution de contournement pour le changement de l'heure d'été australienne afin d'éviter les décalages d'heure de numérotation et le non-respect de la décision de la FTC concernant les heures d'appel sortantes : Configurez l'heure de début et de fin de la campagne une heure avant l'heure réelle du dernier dimanche de mars 2008 à 03:00 jusqu'au premier dimanche d'avril 2008 et du premier

dimanche d'octobre 2008 à 02:00 jusqu'au dernier dimanche d'octobre 2008 à 02:00. **Remarque** : Cisco vous recommande vivement de mettre à jour les niveaux de maintenance logicielle appropriés comme approche privilégiée.

- *Rapports d'entreprise Cisco (WebView)* Pour WebView 7.0/7.1, utilisez l'outil Sun TZUpdater afin de mettre à jour la version 1.1.2 de JDK/JRE. Pour WebView 6.0, utilisez l'outil TZUpdater afin de mettre à jour la version 1.3.1 du kit de développement logiciel J2SE SDK. Cisco vous recommande de lire attentivement le fichier readme avant de poursuivre l'installation. **Remarque** : Si vous ne pouvez pas utiliser l'outil TZUpdater, mettez à niveau votre kit de développement logiciel J2SE. Vous devez installer JDK/JRE dans le répertoire du même lecteur sur lequel JDK/JRE a été installé à l'origine avec le programme d'installation tiers de WebView. Complétez ces étapes si vous mettez à jour votre serveur WebView vers une version ultérieure de J2SE SDK 1.3.1 : Téléchargez J2SE SDK 1.3.1 depuis le site Web de Sun à l'adresse suivante : <http://java.sun.com/javase/timezones/index.html> Arrêtez et démarrez les services WebView : Sélectionnez **Démarrer > Programmes > Outils d'administration > Services**. Cliquez avec le bouton droit sur **Service d'administration IIS**. Choisissez **Arrêter**. Une alerte s'affiche vous avertissant que cette action arrête le service de publication World Wide Web. Installez le kit de développement logiciel dans le répertoire suggéré sur le même lecteur que celui sur lequel le kit de développement logiciel a été installé à l'origine avec le programme d'installation tiers de WebView. Redémarrez WebView. Ouvrez le Panneau de configuration des services Windows. Choisissez le service de publication World Wide Web, puis cliquez sur **Démarrer**.
- *AW distributeur avec CMS activé* Les versions 6.0 et 7.0/7.1 du noeud AW CMS sont livrées avec JDK/JRE version 1.4.2_x. Vous pouvez utiliser l'outil TZUpdater afin d'appliquer la mise à jour de l'heure d'été appropriée. Ce produit utilise une installation droite (globale) de JDK/JRE et aucune spécification de chemin explicite n'est requise. Cisco vous recommande de lire attentivement le fichier readme avant de poursuivre l'installation.
- *System IPCC Web Administration, Agent Re-Skilling Web Tool (non-System IPCC)* La version 7.0/7.1 de ces outils de configuration Web est livrée avec JDK/JRE version 1.4.2_x. Vous pouvez utiliser l'outil TZUpdater afin d'appliquer la mise à jour de l'heure d'été appropriée. Ce produit utilise une installation droite (globale) de JDK/JRE et aucune spécification de chemin explicite n'est requise. Cisco vous recommande de lire attentivement le fichier [\(Java SE\) Timezone Updater Tool Readme](#) avant de poursuivre l'installation.
- *Option d'intégration de la téléphonie informatique Cisco (Cisco Toolkit Java API Desktop)* Pour les versions 6.0 et 7.0/7.1 de l'option CIL Java (JDK/JRE version 1.4.2_x), utilisez l'outil TZUpdater afin d'appliquer la mise à jour de l'heure d'été appropriée. Ce produit utilise une installation droite (globale) de JDK/JRE et aucune spécification de chemin explicite n'est requise. Cisco vous recommande de lire attentivement le fichier [\(Java SE\) Timezone Updater Tool Readme](#) avant de poursuivre l'installation.
- *Bureau CTI* En général, les composants de produits Enterprise and Hosted Contact Center qui utilisent le CIL Java s'appuient sur le système d'exploitation Red Hat Linux sous-jacent afin de manifester le contexte du fuseau horaire, qui inclut la durée de début et de fin de l'événement d'heure d'été. Pour cette raison, tous les clients des centres de contact d'entreprise et hébergés doivent se conformer aux directives de Red Hat pour la maintenance du système Linux afin de s'assurer que leurs systèmes sont mis à jour pour le changement de l'heure d'été 2007. La mise à jour du fuseau horaire est disponible via Red Hat Network. Afin de mettre à jour le système, lancez l'Agent de mise à jour Red Hat avec la commande suivante : `up2date ou up2date -u tzdata` Cette commande démarre un processus interactif qui entraîne la mise à niveau des RPM appropriés sur votre système. L'outil de mise à jour met à jour le

paquet tzdata qui contient des fichiers de données avec des règles pour différents fuseaux horaires dans le monde entier. Vous devez appliquer tzupdater au JRE/JDK actuel pour les produits CTI actuellement commercialisés. JRE/JDK actuellement pris en charge est 1.4.2_13. JavaCIL 6.0 fonctionne sur Red Hat Linux Enterprise 3.0 et JavaCIL 7.0/7.1 fonctionne sur Red Hat Linux Enterprise 4.0.

Remarque : La procédure Microsoft Windows décrite pour tenir compte des changements d'heure d'été doit également être mise en oeuvre pour les produits Enterprise ou Hosted and IP Contact Center (IPCC) Enterprise ou Hosted Enterprise ou Hosted plus anciens. Toutefois, comme ces versions du logiciel Cisco Contact Center ont dépassé leurs dates de fin de mise à jour de maintenance logicielle, elles doivent être mises à niveau vers les niveaux de version principaux actuellement pris en charge afin d'obtenir les mises à jour de maintenance Cisco requises. Pour que les clients ne procèdent pas à la mise à niveau, il est recommandé de suivre les procédures de contournement fournies pour les installations 6.0 et 7.x. Reportez-vous à la page [Produits en fin de commercialisation et en fin de vie](#).

[Concentrateurs VPN 3000 \(Altiga OS\)](#)

Les paramètres de configuration DST d'un système qui exécute Altiga OS ne peuvent pas être modifiés. Actuellement, dans les versions 4.1 et 4.7 d'Altiga OS, vous pouvez activer la fonctionnalité d'heure d'été afin d'utiliser les paramètres par défaut de l'heure d'été, comme précédemment défini. Pour contourner ce problème, vous devez prévoir une heure à l'avance lorsque la nouvelle heure d'été se produit le 6 avril 2008. L'heure d'été doit être désactivée sur ces périphériques afin que le périphérique ne tente pas de régler son horloge le 1er dimanche d'octobre.

Remarque : Les informations fournies dans cette section constituent une solution de contournement pour ceux qui choisissent de ne pas mettre à niveau le code fixe une fois qu'il est disponible.

Vous pouvez désactiver l'heure d'été et régler l'horloge en avant comme indiqué sur cette image :

Configuration | System | General | Time and Date

Configure the time and date.

i Setting the time on your VPN 3000 Concentrator is very important, so that logging and accounting information is correct.

The current time on the device is Monday, 01 October 2001 16:23:44.

New Time 16 : 42 : 42 October / 1 / 2001 (GMT+05:00) Karachi

Enable DST Support

Apply Cancel

68234

[Informations générales](#)

Daylight Saving (SA) www.eric.sa.gov.au — Cette page fournit des informations sur l'heure en Australie du Sud. La page contient des informations sur l'heure d'été de l'Australie du Sud et le

début et la fin de l'heure d'été en Australie du Sud.

Dates d'été (Vic) www.vic.gov.au — Cette page fournit des renseignements sur les dates d'été à Victoria.

Daylight Saving in New South Wales www.lawlink.nsw.gov.au — Cette page fournit des informations sur l'heure en Nouvelle-Galles du Sud. La page contient des informations sur l'heure standard de l'Est et sur le début et la fin de l'heure d'été dans NSW.

Daylight Saving in WA <http://wa.gov.au> — Un essai de trois ans d'économie d'énergie a débuté le 3 décembre 2006 en Australie occidentale. Ce site a des dates d'été pour 2007 et 2008.

Daylight Savings and Public Holidays in the ACT www.cmd.act.gov.au — Cette page fournit des informations sur l'heure d'été et les jours fériés dans le Territoire de la capitale australienne. La page présente les dates de l'heure d'été 2007/08 et des jours fériés 2007 et 2008.

Tasmanie's Daylight Saving Arrangements www.dpac.tas.gov.au — Cette page fournit des informations sur l'heure d'été en Tasmanie. La page contient également des informations sur l'heure dans les autres états au cours de cette période

[\[Haut de page\]](#)

ID du document : 100509

[Informations connexes](#)

- [Versions de données de fuseau horaire dans le logiciel JRE](#)
- [ID de bogue de technologie Java 6595137](#)
- [Mise à jour cumulée du fuseau horaire de décembre 2007 pour les systèmes d'exploitation Microsoft Windows](#)
- [Red Hat Linux 6.2 : Guide officiel d'installation de Red Hat Linux Alpha/SPARC—Configuration du fuseau horaire](#)
- [Site Web du Gouvernement australien](#)
- [Support et documentation techniques - Cisco Systems](#)