

# Passage à l'heure d'été en Argentine pour 2007

## Contenu

[Introduction](#)

[Conditions préalables](#)

[Conditions requises](#)

[Components Used](#)

[Conventions](#)

[Portée et impact](#)

[Plates-formes Cisco affectées](#)

[Services de mise en réseau d'applications](#)

[Interfaces et modules](#)

[Logiciel Cisco IOS](#)

[Gestion de réseau CSNA](#)

[Réseau optique](#)

[Routeurs et commutateurs](#)

[Sécurité et VPN](#)

[Réseaux de stockage](#)

[Téléprésence](#)

[Outils et ressources](#)

[Distribution de contenu, de câbles et de vidéos](#)

[Communications vocales et unifiées](#)

[Accès sans fil](#)

[Configurations et solutions de contournement](#)

[Dispositifs de sécurité adaptatifs \(ASA\) et plates-formes PIX](#)

[Système de mise en réseau d'applications et de contenu \(ACNS\)](#)

[Plates-formes CatOS](#)

[CiscoWorks](#)

[Commutateur de services de contenu \(CSS\)](#)

[Détection et prévention des intrusions \(module de service IPS et système de détection des intrusions2 \(IDSM2\)\)](#)

[Plates-formes logicielles Cisco IOS](#)

[Cisco IOS XR](#)

[Produits de la gamme ONS 15000](#)

[Commutateurs de stockage \(SAN-OS\) - Gamme MDS de stockage 9500](#)

[Unified CallManager Express \(CCME\)](#)

[Concentrateurs VPN 3000 \(Altiga OS\)](#)

[Système d'exploitation Windows](#)

[Informations connexes](#)

## Introduction

Le 21 décembre 2007, le président de l'Argentine a annoncé que l'heure d'été (heure d'été) sera observée à compter du 30 décembre 2007 et se terminera le 16 mars 2008. Aucune information n'a été fournie pour les périodes d'heure d'été des années à venir. Cette mesure a été prise par l'Argentine pour utiliser plus efficacement les ressources limitées de production d'électricité pendant que de nouvelles capacités de production d'énergie sont développées.

Résumé des modifications apportées à l'heure d'été		
	Avant 2007	Année 2007 et après
Démarrer	DST non observé	30 décembre 2007
Tranche	DST non observé	16 mars 2008

Pour plus d'informations, consultez cette URL :

<http://www.lanacion.com.ar/973996-el-congreso-convirtio-en-ley-el-cambio-del-huso-horario>

Les modifications de configuration fournies dans ce document sont nécessaires pour modifier la "programmée en" dates de l'heure d'été pour différents fuseaux horaires. Certains périphériques qui exécutent des logiciels plus récents peuvent ne pas nécessiter cette modification si la demande d'amélioration est incluse dans la version du logiciel qui s'exécute sur le périphérique. Dans le logiciel qui inclut cette amélioration, les valeurs OLD summertime ont été modifiées en NOUVELLES valeurs summertime et les modifications de configuration dans ce document ne sont pas nécessaires. Pour plus d'informations sur les produits individuels, consultez [Plates-formes Cisco affectées](#).

*Les modifications de configuration ou de système d'exploitation doivent se produire sur les périphériques qui implémentent les anciennes règles, afin que l'heure du périphérique soit correcte, dans les journaux et autres communications horodatées du périphérique/de la plate-forme.*

[\[Haut de page\]](#)

## Conditions préalables

### Conditions requises

Aucune spécification déterminée n'est requise pour ce document.

### Components Used

Ce document n'est pas limité à des versions de matériel et de logiciel spécifiques.

### Conventions

Pour plus d'informations sur les conventions utilisées dans ce document, reportez-vous à

## **Portée et impact**

Le changement d'heure d'été affecte tous les périphériques qui prennent en charge un changement d'heure automatique lorsqu'ils sont configurés pour prendre en charge l'heure d'été. Ce changement a un impact sur les périphériques Cisco et non Cisco. Les clients doivent contacter tout fournisseur qui utilise des messages sensibles au temps ou d'autres communications horodatées afin de déterminer l'impact du changement au début et à la fin de l'heure d'été.

Les périphériques affectés qui ne sont pas modifiés peuvent afficher l'heure exacte d'une heure de congé par rapport à l'heure réelle pendant les périodes d'HA. En 2007, l'heure d'été commence le 30 décembre 2007 et se termine le 16 mars 2008. Ce changement prend effet pour la première fois en décembre 2007. Cette modification peut avoir un impact majeur sur les activités de corrélation d'événements qui sont effectuées dans le cadre du dépannage et de la surveillance des opérations normales.

Pour les périphériques liés à la sécurité, où les journaux sont capturés, corrélés et stockés à des fins de référence ultérieure, ce changement de temps pourrait les rendre incorrects dans les situations où ils doivent être rappelés pour reconstruire une séquence d'événements. Les horodatages incorrects peuvent ne pas poser de problème pour les événements qui reçoivent une action immédiate. Cependant, à l'avenir, ces événements indiqueront des heures incorrectes.

Tout périphérique doté de contrôles et d'activités basés sur le temps, tels que des serveurs AAA (Authentication Authorization Accounting), des périphériques de contenu (CE), des tâches cron et des serveurs de diffusion vidéo en continu, peut être affecté et doit être vérifié auprès du fournisseur approprié.

D'autres exemples incluent les appels consignés à des heures incorrectes qui peuvent affecter les informations de facturation et de rapport détaillé des appels ou les heures de numérotation inexactes de la campagne qui entraînent la composition de clients en dehors des périodes de temps prévues définies par les organismes gouvernementaux, ce qui peut constituer une violation de la réglementation gouvernementale.

Par conséquent, tout appareil doté de contrôles et d'activités basés sur le temps, tels que les serveurs d'authentification, les activités de synchronisation et les événements planifiés (c'est-à-dire les tâches par lots, les sauvegardes chronométrées, les fonctions de numérotation automatique ou les scripts à des fins de télémarketing, etc.) sera affecté pendant la période où les nouvelles règles DST en Argentine entreront en vigueur.

[\[Haut de page\]](#)

## **Plates-formes Cisco affectées**

Les tableaux de cette section répertorient les ID d'amélioration Cisco qui ont été créés afin de suivre les modifications apportées aux paramètres par défaut du système d'exploitation pour différentes plates-formes. Les versions du logiciel qui incluent ces améliorations modifieront correctement l'heure lorsqu'elles sont configurées pour observer l'heure d'été. Les versions logicielles qui n'incluent pas ces améliorations, mais prennent en charge l'heure d'été, utiliseront les dates précédentes, qui ne sont pas valides après le 30 décembre 2007.

Pour plus d'informations sur votre produit, reportez-vous aux catégories suivantes :

- [Services de mise en réseau d'applications](#)
- [Interfaces et modules](#)
- [Logiciel Cisco IOS](#)
- [Gestion de réseau CSNA](#)
- [Réseau optique](#)
- [Routeurs et commutateurs](#)
- [Sécurité et VPN](#)
- [Réseaux de stockage](#)
- [Téléprésence](#)
- [Outils et ressources](#)
- [Distribution de contenu, de câbles et de vidéos](#)
- [Communications vocales et unifiées](#)
- [Accès sans fil](#)

Pour afficher chaque amélioration et la version dans laquelle elle est intégrée, cliquez sur l'ID de suivi Cisco approprié ou utilisez l'[outil de bogue](#) (clients [enregistrés](#) uniquement). Vous devez vous enregistrer auprès de Cisco.com afin d'afficher ces informations. Pour obtenir la liste complète des avis de champ de produit, reportez-vous à la page [Synthèse des avis de champ de produit](#).

[\[Haut de page\]](#)

## [Services de mise en réseau d'applications](#)

Produit Cisco	ID de suivi Cisco	Notes
Système de mise en réseau d'applications et de contenu (ACNS)	S/O	Reportez-vous à <a href="#">Application and Content Networking System (ACNS)</a> dans la section <i>Configurations et solutions de contournement</i> de ce document pour plus d'informations sur ce produit.
Commutateur de services de contenu (CSS)	S/O	Reportez-vous à la section <a href="#">Commutateur de services de contenu (CSS)</a> de la section <i>Configurations et solutions de contournement</i> de ce document pour plus d'informations sur ce produit.
Services d'applications de réseau étendu (WAAS)	S/O	

Wide Area File Services (WAFS)	S/O	
--------------------------------	-----	--

[\[Haut de page\]](#)

## Interfaces et modules

Produit Cisco	ID de suivi Cisco	Notes
Module de réseau d'assurance des performances des applications (NME-APA)	S/O	
Module de réseau du moteur de contenu (NM-CE)	S/O	
Module d'analyse de réseau (NM-NAM)	S/O	
Module de réseau Unity Express (NM-CUE)	<a href="#">CSCs m04830</a>	Référez-vous à <a href="#">CSCsm04830—Hursley JVM-CUE, Argentine La modification de l'heure d'été le 30 décembre échoue</a> pour plus d'informations sur ce produit.

[\[Haut de page\]](#)

## Logiciel Cisco IOS

Produit Cisco	ID de suivi Cisco	Notes
Solutions Cisco IOS® : • V	S/O	Le matériel VPN 3K doit être modifié manuellement via l'interface utilisateur graphique. Choisissez <b>Configuration &gt; System &gt; General</b> , puis apportez des modifications dans la boîte de dialogue Time

<p>P N m ulti po int dy na mi qu e (D M V P N) • Ea sy V P N • IP se c • M od ul es Se rv • W eb V P N</p>		<p>and Date. Les applications clientes VPN doivent être modifiées via les paramètres Windows. Le SPA VPN doit être modifié à l'aide de la commande <b>clock</b> sur Cisco IOS. Reportez-vous à <a href="#">Plates-formes logicielles Cisco IOS</a> dans la section <i>Configurations et solutions de contournement</i> de ce document pour plus d'informations.</p>
<p>Plates-formes logicielles Cisco IOS</p>	<p>S/O</p>	<p>Reportez-vous à <a href="#">Plates-formes logicielles Cisco IOS</a> dans la section <i>Configurations et solutions de contournement</i> de ce document pour plus d'informations sur ce produit.</p>
<p>Cisco IOS XR</p>	<p>S/O</p>	<p>Reportez-vous à <a href="#">Cisco IOS XR</a> dans la section <i>Configurations et solutions de contournement</i> de ce document pour plus d'informations sur ce produit.</p>

## Gestion de réseau CSNA

Produit Cisco	ID de suivi Cisco	Notes
Building Broadband Service Manager (BBSM)	S/O	
CiscoWorks	S/O	Reportez-vous à <a href="#">CiscoWorks</a> dans la section <i>Configurations et solutions de contournement</i> de ce document pour plus d'informations sur ce produit.
CiscoWorks Common Services (CWCS)	S/O	
CiscoWorks LAN Management Solution (LMS) version 2.2	S/O	
CiscoWorks LAN Management Solution (LMS) versions 2.5 et 2.6	S/O	
CiscoWorks Network Compliance Manager (NCM)	S/O	
Solution de gestion de réseau CiscoWorks Small Network (SNMS)	S/O	
CiscoWorks Voice Manager (CWVM)	S/O	
Cisco Works Internetwork Performance Monitor (IPM)	S/O	
IP Solution Center (ISC)	S/O	

Gestionnaire de licences (CLM)	S/O	
Mobile Wireless Transport Manager (MWTM)	S/O	
NetFlow Collection Engine (NFC)	S/O	
Module NAM (Network Analysis Module)	S/O	
Network Connectivity Monitor	S/O	
Network Registrar (CNR)	S/O	
Performance Visibility Manager (PVM)	S/O	
QoS Policy Manager (QPM)	<a href="#">CSCs m02083</a>	Référez-vous à <a href="#">CSCsm02083—Modifications DST australiennes/Modifications DST Argentine</a> pour plus d'informations sur ce produit.
Serveur ACS (Secure Access Control Server)	S/O	
Sheer 3.1, 3.2, 3.3 et 3.4	S/O	
Gestionnaire de passerelle de signalisation (SGM)	S/O	
Gestionnaire de services Edge d'abonné (SESM)	S/O	
Gestionnaire de transport (CTM)	S/O	
WAN Manager (CWM)	S/O	

[\[Haut de page\]](#)

[Réseau optique](#)



Produit Cisco	ID de suivi Cisco	Notes
Produits optiques ONG	S/O	
Produits de la gamme ONS 15000	S/O	Reportez-vous à <a href="#">Produits de la gamme ONS 15000</a> dans la section <i>Configurations et solutions de contournement</i> de ce document pour plus d'informations sur ce produit.

[\[Haut de page\]](#)

## [Routeurs et commutateurs](#)

Produit Cisco	ID de suivi Cisco	Notes
Plates-formes CatOS	S/O	Reportez-vous à <a href="#">Plates-formes CatOS</a> dans la section <i>Configurations et solutions de contournement</i> de ce document pour plus d'informations sur ce produit.

[\[Haut de page\]](#)

## [Sécurité et VPN](#)

Produit Cisco	ID de suivi Cisco	Notes
Plates-formes ASA (Adaptive Security Appliances)	S/O	Reportez-vous à <a href="#">Adaptive Security Appliances (ASA) and PIX Platforms</a> dans la section <i>Configurations et solutions de contournement</i> de ce document pour plus d'informations sur ce produit.
Adaptive Security Device Manager	S/O	

(ASDM)		
Solution de gestion des informations de sécurité (SIMS) CiscoWorks	<a href="#">CSCsm33357</a>	Référez-vous à <a href="#">CSCsm33357—Correctif nécessaire pour l'Argentine et modification de l'heure d'été</a> pour plus d'informations sur ce produit.
Dispositif de protection et de détection DDOS	S/O	
CICS (Incident Control Server)	EOS/EOL	Reportez-vous à la page <a href="#">Cisco Incident Control System</a> Products & Services pour plus d'informations sur l'état de ce produit.
Détection et prévention des intrusions (module de service IPS et système de détection des intrusions2 (IDSM2))	S/O	Reportez-vous à <a href="#">la section Configurations et solutions de contournement</a> de ce document <a href="#">(IPS and Intrusion Detection System Service Module2 (IDSM2))</a> pour plus d'informations sur ce produit.
Appliance NAC (Cisco Clean Access)	S/O	
Appareil ACS sécurisé	S/O	
Agent de sécurité (CSA)	S/O	Le logiciel du système d'exploitation du client doit être mis à jour.

Gestionnaire de sécurité (CSM)	S/O	Cisco Security Manager extrait le temps du système d'exploitation du serveur. Mettre à jour le système d'exploitation Windows pour obtenir les dernières règles d'heure d'été. CSM est pris en charge sur Windows 2000 Server et Windows 2003 Server.
Systeme de surveillance, d'analyse et de réponse de la sécurité (CS-MARS)	<a href="#">CSCs101098</a>	Référez-vous à <a href="#">CSCs101098—Pour inclure un correctif pour le changement de fuseau horaire au Venezuela et en Argentine</a> pour plus d'informations sur ce produit.
Agent de confiance (CTA)	S/O	
Gestionnaire de flux de vidéosurveillance (ICEVS SW)	S/O	
Concentrateurs VPN 3000 (Altiga OS)	EOS/ EOL	Ce produit n'est plus vendu et n'est peut-être plus pris en charge. Reportez-vous à la page <a href="#">Concentrateurs de la gamme Cisco VPN 3000</a> pour plus d'informations sur ce produit. Reportez-vous à <a href="#">Concentrateurs VPN 3000 (Altiga OS)</a> dans la section <i>Configurations et solutions de contournement</i> de ce document pour obtenir des informations de contournement.
Clients VPN 3000	S/O	Le matériel VPN 3K doit être modifié manuellement via l'interface utilisateur graphique. Choisissez <b>Configuration &gt; System &gt; General</b> , puis apportez des modifications dans la boîte de dialogue Time and Date. Les applications clientes VPN doivent être modifiées via les paramètres Windows. Le SPA VPN doit être modifié à l'aide de la commande <b>clock</b> sur Cisco IOS. Reportez-vous à <a href="#">Plates-formes logicielles Cisco IOS</a> dans la section

		<i>Configurations et solutions de contournement de ce document pour plus d'informations.</i>
--	--	--

[\[Haut de page\]](#)

## Réseaux de stockage

Produit Cisco	ID de suivi Cisco	Notes
Commutateurs de stockage (SAN-OS) - Gamme MDS de stockage 9500	S/O	Reportez-vous à <a href="#">Commutateurs de stockage (SAN-OS) - Série Storage MDS 9500</a> dans la section <i>Configurations et solutions de contournement de ce document pour plus d'informations sur ce produit.</i>

[\[Haut de page\]](#)

## Téléprésence

Produit Cisco	ID de suivi Cisco	Notes
Codec TelePresence	<a href="#">CSCsm92720</a>	Référez-vous à <a href="#">CSCsm92720—Nécessité de mettre à jour avec les nouvelles modifications DST pour l'Argentine</a> pour plus d'informations sur ce produit.
TelePresence Manager	S/O	Les versions 1.2 et antérieures de TelePresence Manager sont affectées. Passez à TelePresence Manager 1.3 ou version ultérieure pour obtenir la définition de modification de la stratégie DST argentine 2007.

[\[Haut de page\]](#)

## Outils et ressources

Produit Cisco	ID de suivi Cisco	Notes
CiscoWorks IP Telephony Monitor (ITM) version 2.0	S/O	

Unified Operations Manager (Cisco UOM) versions 1.1 et 2.0	S/O	
Unified Service Monitor (CUSM) versions 1.1 et 2.0	S/O	

[\[Haut de page\]](#)

## [Distribution de contenu, de câbles et de vidéos](#)

Produit Cisco	ID de suivi Cisco	Notes
Service Control Engine (SCE)	S/O	

[\[Haut de page\]](#)

## [Communications vocales et unifiées](#)

Si vous exécutez un système de plusieurs produits Cisco Unified Communications, consultez le manuel de mise à niveau du système approprié pour connaître l'ordre recommandé pour mettre à jour les produits. Il existe un manuel de mise à niveau du système distinct pour chaque version de Unified CallManager autour de laquelle un système est construit.

Afin de localiser les informations relatives aux versions de test du système basées sur Unified CallManager 4.x, Manuels de mise à niveau du système, procédez comme suit :

1. Accédez à [http://www.cisco.com/en/US/docs/voice\\_ip\\_comm/uc\\_system/GB\\_resources/ipcmatrix.htm](http://www.cisco.com/en/US/docs/voice_ip_comm/uc_system/GB_resources/ipcmatrix.htm).
2. Cliquez sur l'en-tête de colonne correspondant au jeu de versions que vous utilisez. (Notez que la version de test du système n'est pas identique à la version de Unified CallManager.)
3. Accédez au lien du manuel de mise à niveau du système.

**Remarque** : si vous recevez une erreur indiquant « Impossible d'ouvrir le script », désactivez tout logiciel anti-intrusion ou Cisco Security Agent qui s'exécute sur Cisco Callmanager avant d'exécuter le correctif DST.

Afin de localiser les informations pour Unified Communications Systems basées sur Unified CallManager 5.x, Manuels de mise à niveau du système, procédez comme suit :

1. Accédez à <http://www.cisco.com/go/unified-techinfo>.
2. Cliquez sur le lien correspondant à la version du système que vous utilisez. (La version de la version du système est généralement, mais pas nécessairement, la même que celle de Unified CallManager.)
3. Cliquez sur l'onglet **Préparation et planification**, puis cliquez sur le lien **Planification de la mise à niveau du système** situé dans la table des matières à gauche de la page.

Produit Cisco	ID de	Notes
---------------	-------	-------

	<b>suiwi Cisco</b>	
Agent Desktop (CAD)	S/O	
Commutateur de téléphonie haut débit (BTS 10200)	S/O	
Collaboration Server (CCS) - 3.0, 4.0 et 5.0	S/O	
Conference Connection (CCC)	S/O	
Outils d'assistance pour les centres de contacts	S/O	
Gestionnaire d'interaction de messagerie	S/O	
Responsable d'urgence (CER)	S/O	
Serveur de télécopie	S/O	
Intelligent Contact Management (ICM) Entreprise - 4.x, 5.0 et 6.0	S/O	
Suite interactive (CIS)	S/O	
IP Communicator (CIPC)	<a href="#">CSCs m23748</a>	Consultez <a href="#">CSCsm23748—Changement en Argentine L'HA affecte CIPC en 2008</a> pour plus d'informations sur ce produit.
IP Contact Center (IPCC) Entreprise	S/O	
IP Contact Center (IPCC) Express	S/O	
IP Contact Center (IPCC) hébergé - 4.x et 5.0	S/O	
Système de collaboration et d'interopérabilité IP (IPICS)	S/O	Le système IPICS (IP Interoperability and Collaboration System) ne fournit pas de correctif pour la mise en oeuvre de l'heure d'été en Argentine pour le moment.
Téléphone logiciel IP	S/O	Le téléphone IP Cisco est en fin de commercialisation. Il est nécessaire de

		mettre à jour le système d'exploitation de l'utilisateur final pour se conformer aux nouvelles règles d'heure d'été en Australie.
Media Blender (CMB) 5.0	S/O	
Outbound Option - 6.0, 7.0 et 7.1	S/O	
Assistant personnel	S/O	Cisco Personal Assistant est la fin de l'assistance logicielle et ne sera pas mis à jour pour les changements d'heure d'été en Australie.
Passerelle RTPC (PGW2200)	S/O	
Environnement d'application unifiée (CUAE)	S/O	
Système de sauvegarde et de restauration Unified CallManager (BARS)	S/O	
Unified CallManager Express (CCME)	S/O	Voir <a href="#">Unified CallManager Express (CCME)</a> dans la section <i>Configurations et solutions de contournement</i> de ce document.
ITM Unified CallManager	S/O	
Version du service WinOS de Unified CallManager	<a href="#">CSCs190908</a>	Reportez-vous à <a href="#">CSCs190908—DST : Mise à jour MCS-OS nécessaire pour 2007-2008 Argentine Changement d'été</a> pour des informations sur ce produit.
Unified Communications Manager (CUCM) versions 3.x et 4.x	<a href="#">CSCs190896</a> <a href="#">CSCs190873</a> <a href="#">CSCs190880</a>	Référez-vous à ces bogues pour plus d'informations sur ce produit : <ul style="list-style-type: none"> <li>• <a href="#">CSCs190896—DS T : Mise à jour</a></li> </ul>

	<a href="#">CSCsl90834</a> <a href="#">CSCsm03185</a>	<p><a href="#">RTMT de Comm Mgr nécessaire pour 2007-2008 Argentine - Chg d'été</a></p> <ul style="list-style-type: none"> <li>• <a href="#">CSCsl90873—DS</a> <i>T : Mise à jour du ToD du gestionnaire de communications nécessaire pour 2007-2008 Argentine - Chg. d'été</i></li> <li>• <a href="#">CSCsl90880—DS</a> <i>T : Mise à jour de JRE nécessaire pour 2007-2008 Argentine Changement d'été</i></li> <li>• <a href="#">CSCsl90834—DS</a> <i>T : Mise à jour du gestionnaire de communications nécessaire pour 2007-2008 Argentine - heure d'été</i></li> <li>• <a href="#">CSCsm03185—D</a> <i>ST : Mise à jour de JRE nécessaire pour 2007-2008 Argentine Changement d'été</i></li> </ul>
<p>Unified Communications Manager (CUCM) versions 5.x et 6.x</p>	<a href="#">CSCsl90896</a> <a href="#">CSCsl90834</a> <a href="#">CSCsl90890</a>	<p>Référez-vous à ces bogues pour plus d'informations sur ce produit :</p> <ul style="list-style-type: none"> <li>• <a href="#">CSCsl90896—DS</a> <i>T : Mise à jour RTMT de Comm Mgr nécessaire pour 2007-2008 Argentine - Chg d'été</i></li> <li>• <a href="#">CSCsl90834—DS</a> <i>T : Mise à jour du</i></li> </ul>



		<p><a href="#"><u>gestionnaire de communications nécessaire pour 2007-2008 Argentine - heure d'été</u></a></p> <ul style="list-style-type: none"> <li>• <a href="#"><u>CSCsl90890—DS T : Mise à jour de JRE nécessaire pour 2007-2008 Argentine Changement d'été</u></a></li> </ul>
<p>Système d'exploitation Unified Communications (Linux)</p>	<p><a href="#"><u>CSCsl90904</u></a></p>	<p>Reportez-vous à <a href="#"><u>CSCsl90904—DST : Mise à jour UCOS nécessaire pour 2007-2008 Argentine Changement d'été</u></a> pour des informations sur ce produit.</p>
<p>Unified Contact Center Enterprise/Hosted</p>	<p>S/O</p>	
<p>Unified Contact Center Express</p>	<p><a href="#"><u>CSCsl94239</u></a></p>	<p>Référez-vous à <a href="#"><u>CSCsl94239—Considérations Unified CCX pour 07/08 Argentina DST Changes</u></a> pour plus d'informations sur ce produit.</p>
<p>Unified Customer Voice Portal (CVP)</p>	<p>S/O</p>	
<p>ACD Unified Intelligent Contact Management (ICM)</p>	<p>S/O</p>	
<p>Unified Intelligent Contact Management Enterprise et Hosted - 7.0 et 7.1</p>	<p>S/O</p>	
<p>Téléphones IP Cisco : CP-3911 et CP-3951</p>	<p><a href="#"><u>CSCsl93599</u></a></p>	<p>Reportez-vous à <a href="#"><u>CSCsl93599—DST : Mise à jour 3951/3911 nécessaire pour 2007-2008 Argentine Changement d'été</u></a> pour des informations sur ce produit.</p>
<p>Téléphones IP unifiés (gamme 7900) : CP-7906G, CP-7911G, CP-</p>	<p><a href="#"><u>CSCsl90883</u></a></p>	<p>Reportez-vous à <a href="#"><u>CSCsl90883—DST : Mise à jour</u></a></p>

7931G CP-7941G, CP-7941G-GE, CP-7942G, CP-7945G CP-7961G, CP-7961G-GE CP-7962G, CP-7965G CP-7970G, CP-7971G-GE		<a href="#">téléphonique</a> <a href="#">nécessaire pour 2007-2008 Argentine</a> <a href="#">Changement d'été</a> pour des informations sur ce produit.
Unified MeetingPlace	<a href="#">CSCsl97394</a> <a href="#">CSCsl97402</a>	Référez-vous à ces bogues pour plus d'informations sur ce produit : <ul style="list-style-type: none"> <li>• <a href="#">CSCsl97394—Nouvelles règles DST argentines</a></li> <li>• <a href="#">CSCsl97402—Nouvelles règles DST argentines</a></li> </ul>
Unified MeetingPlace Express	<a href="#">CSCsm23755</a>	Reportez-vous à <a href="#">CSCsm23755—Change in Argentina DST affecte MPE en 2008</a> pour plus d'informations sur ce produit.
Unified Personal Communicator (CUPC)	S/O	
Unified Presence (CUP)	<a href="#">CSCsl97553</a> <a href="#">CSCsl97556</a> <a href="#">CSCsl97560</a> <a href="#">CSCsl97565</a>	Référez-vous à ces bogues pour plus d'informations sur ces produits : <ul style="list-style-type: none"> <li>• <a href="#">CSCsl97553—Portage de CSCsl90834 vers epas (Argentine DST TZ, DB)</a></li> <li>• <a href="#">CSCsl97556—Portage de CSCsl90890 vers epas (Argentine DST TZ, JRE)</a></li> <li>• <a href="#">CSCsl97560 : port CSCsl90896 vers epas (Argentine DST TZ, RTMT)</a></li> <li>• <a href="#">CSCsl97565—Portage de CSCsl90904 vers epas (Argentine DST TZ, OS)</a></li> </ul>
Unified System Contact	S/O	

Center Enterprise (System IPCC) - 7.0, 7.1		
Unified Video Advantage (CUVA)	S/O	
Unified Video Conferencing (CUVC)	<a href="#">CSCs m2376 1</a>	Reportez-vous à <a href="#">CSCsm23761—Change in Argentina DST affecte CUVC Manager en 2008</a> pour plus d'informations sur ce produit.
Optimisation de la main-d'oeuvre unifiée (WFO)	S/O	
Unity Connection	S/O	
Unity Express (CUE)	<a href="#">CSCs m0483 0</a>	Référez-vous à <a href="#">CSCsm04830—Hursle y JVM-CUE, Argentine La modification de l'heure d'été le 30 décembre échoue</a> pour plus d'informations sur ce produit.
Messagerie vocale Unity	<a href="#">CSCs m3282 4</a>	Reportez-vous à <a href="#">CSCsm32824—DST Argentina Unity : Mise à jour pour Unity</a> pour plus d'informations sur ce produit.
Passerelle de téléphone analogique VG248	S/O	
Outil de provisionnement vocal (VPT)	S/O	
Option de collaboration Web - 5.0	S/O	
Gestionnaire d'interaction Web	S/O	

[\[Haut de page\]](#)

## [Accès sans fil](#)

Produit Cisco	ID de suivi Cisco	Notes
Points d'accès et contrôleurs sans fil	S/O	

--	--	--

[\[Haut de page\]](#)

## [Configurations et solutions de contournement](#)

Cette section contient des solutions de contournement ou des configurations manuelles pour les plates-formes Cisco les plus courantes qui prennent en charge l'heure d'été.

<b>Configurations disponibles</b>	
<b>Plate-forme Cisco</b>	<b>Solution disponible</b>
<a href="#">Dispositifs de sécurité adaptatifs (ASA) et plates-formes PIX</a>	Oui
<a href="#">Système de mise en réseau d'applications et de contenu (ACNS)</a>	Oui
<a href="#">Plates-formes CatOS</a>	Oui
<a href="#">CiscoWorks</a>	Correctif
<a href="#">Commutateur de services de contenu (CSS)</a>	Oui
<a href="#">Détection et prévention des intrusions (module de service IPS et système de détection des intrusions2 (IDSM2))</a>	Oui
<a href="#">Plates-formes logicielles Cisco IOS</a>	Oui
<a href="#">Cisco IOS XR</a>	Oui
	Oui
<a href="#">Commutateurs de stockage (SAN-OS) - Série Storage MDS 9500</a>	Oui
<a href="#">Unified CallManager Express (CCME)</a>	Oui
<a href="#">Concentrateurs VPN 3000 (Altiga OS)</a>	Non : défini manuellement en mars et novembre

[\[Haut de page\]](#)

### [Dispositifs de sécurité adaptatifs \(ASA\) et plates-formes PIX](#)

Vous pouvez modifier les paramètres de configuration DST d'un système qui exécute le système d'exploitation Cisco PIX ou ASA à l'aide d'une seule commande de configuration. Vous pouvez exécuter cette commande à tout moment et sur n'importe quel périphérique afin de modifier les paramètres par défaut actuels du périphérique donné. Les périphériques plug-in (ASDM, AIP-SSM, CSC-SSM et d'autres modules) vers l'ASA prendront du temps à partir de l'ASA.

```
clock summer-time zone date month date year hh:mm month date year hh:mm [offset]
```

**Remarque** : Si vous n'utilisez pas l'option **heure d'été**, vous n'êtes pas affecté par ce problème. Pour vérifier que vous n'utilisez pas l'option **été-time**, exécutez cette commande : **Commande show run | inclure l'heure d'été**

Si vous ne recevez pas le résultat de cette commande, votre périphérique n'est pas affecté par ce problème. Si vous recevez un résultat et que votre appareil est affecté par ce problème, contactez le [centre d'assistance technique Cisco \(TAC\)](#) afin d'obtenir l'image intermédiaire 6.3(5.123).

[\[Haut de page\]](#)

## [Système de mise en réseau d'applications et de contenu \(ACNS\)](#)

Vous pouvez modifier les paramètres de configuration DST d'un système Cisco ACNS (Application and Content Networking System) ou Content Engine à l'aide d'une seule commande de configuration. Vous pouvez exécuter cette commande à tout moment et sur n'importe quel périphérique afin de modifier les paramètres par défaut actuels du périphérique donné.

```
clock summertime zone recurring [{week} {day} {month} {hh:mm} {week | day | month | hh:mm} [offset]]
```

Afin de se conformer au changement d'heure DST de 2007, utilisez cette commande sur n'importe quel périphérique ACNS :

```
clock summertime EDT recurring 2 Sun Mar 2:00 1 Sun Nov 2:00
```

[\[Haut de page\]](#)

## [Plates-formes CatOS](#)

Vous pouvez modifier les paramètres de configuration DST d'un système qui exécute Cisco CatOS version 5.4 et ultérieure à l'aide d'une seule commande de configuration. Vous pouvez exécuter cette commande à tout moment et sur n'importe quel périphérique afin de modifier les paramètres par défaut actuels du périphérique donné.

```
set summertime date {month} {date} {year} {hh:mm}{month | date | year | hh:mm}[offset]
```

[\[Haut de page\]](#)

## [CiscoWorks](#)

Les applications de gestion, telles que CiscoWorks et Cisco Secure ACS, utilisent le temps fourni par le système d'exploitation. Par conséquent, afin de résoudre le problème DST, vous devez

installer le correctif du système d'exploitation qui contient le correctif pour votre système d'exploitation (Windows, Solaris, etc.).

Si la plate-forme inclut un système d'exploitation géré par Cisco, tel que Unified CallManager ou l'appliance ACS, Cisco fournira un correctif. Consultez la liste des produits concernés dans la section [Gestion du réseau](#) afin de déterminer quand un correctif sera disponible pour votre produit.

[\[Haut de page\]](#)

## [Commutateur de services de contenu \(CSS\)](#)

Vous pouvez modifier les paramètres de configuration DST d'un commutateur de services de contenu (CSS) qui exécute WebNS à l'aide d'une seule commande de configuration. Vous pouvez exécuter cette commande à tout moment en mode SuperUser sur un CSS afin de modifier les paramètres par défaut actuels du périphérique donné.

```
clock summer-time zone date month date year hh:mm month date year hh:mm [offset]
```

[\[Haut de page\]](#)

## [Détection et prévention des intrusions \(module de service IPS et système de détection des intrusions2 \(IDSM2\)\)](#)

Afin de modifier les paramètres d'été sur les périphériques Cisco Intrusion Detection and Prevention, utilisez l'option de configuration de l'interface de ligne de commande :

```
Modify summer time settings? [no]:yes  
Recurring, Date or Disable[recurring]:date  
Start Month[mar]:  
Start Week[2]:  
Start Day[sun]:  
Start Time[02:00:00]:  
End Month[nov]:  
End Week[1]:  
End Day[sun]:  
End Time[02:00:00]:  
DST Zone[]: EDT  
Offset[60]:
```

**Remarque :** les packages de gestion basés sur une interface utilisateur graphique peuvent inclure un écran de configuration basé sur le temps que vous pouvez utiliser pour effectuer les modifications nécessaires.

[\[Haut de page\]](#)

## [Plates-formes logicielles Cisco IOS](#)

Les paramètres de configuration DST de Cisco IOS peuvent être modifiés à l'aide d'une seule commande de configuration. Vous pouvez exécuter cette commande à tout moment et sur n'importe quel périphérique afin de modifier les paramètres par défaut actuels du périphérique.

```
clock summer-time zone date month date year hh:mm month date year hh:mm [offset]
```

Pour obtenir des informations détaillées sur la commande **clock Summer-time**, reportez-vous au [Guide de référence des commandes de gestion de réseau Cisco IOS](#).

[\[Haut de page\]](#)

## [Cisco IOS XR](#)

Vous pouvez modifier les paramètres de configuration DST d'un système qui exécute Cisco IOS XR à l'aide d'une seule commande de configuration. Vous pouvez exécuter cette commande à tout moment et sur n'importe quel périphérique afin de modifier les paramètres par défaut actuels du périphérique donné.

```
clock summer-time zone date month date year hh:mm month date year hh:mm [offset]
```

[\[Haut de page\]](#)

## [Produits de la gamme ONS 15000](#)

Cisco a apporté des modifications aux logiciels CTC et TL1 des produits ONS 15600, 15454, 15327 et 15310 afin que la nouvelle mise en oeuvre DST change correctement avec les nouvelles heures DST argentines.

Tous les systèmes qui n'ont pas mis à jour le logiciel système suivront automatiquement les règles définies pour l'heure d'été précédente. En d'autres termes, le système modifie automatiquement l'horloge et reflète l'heure incorrecte parce que, le 30 décembre 2007, le système ne présumera pas automatiquement que l'heure d'été est entrée en vigueur.

Afin de respecter le changement de temps de l'heure d'été 2007, ces options sont disponibles :

- Obtenez une nouvelle version de votre logiciel. Cisco a mis en oeuvre (ou est en train de mettre en oeuvre) les nouvelles modifications DST dans ce logiciel : Version 4.1.82, Version 5.0.8, Version 7.0.2 ou ultérieure, Version 7.2.2 ou ultérieure, Version 8.0.x ou ultérieure. D'autres versions de ce logiciel continueront à fonctionner avec les règles DST précédentes.
- Utilisez CTC pour modifier manuellement l'heure. Si les clients ne souhaitent pas effectuer de mise à niveau vers l'une des versions logicielles ci-dessus, CTC vous offre la possibilité d'activer ou de désactiver DST et également de modifier l'heure sur vos noeuds. Les clients doivent contrôler manuellement l'heure du système et forcer l'horloge du système à refléter l'heure correcte. Afin de déterminer les jours et les heures à modifier manuellement l'heure du système, consultez le tableau [Résumé des modifications apportées à l'heure d'été](#) dans la section *Introduction* de ce document.
- Utilisez l'interface de ligne de commande TL1 afin de modifier manuellement l'heure. Vous pouvez modifier les paramètres d'heure d'un système qui exécute le système d'exploitation optique (ONS) à l'aide d'une seule commande de configuration. Voici le format de la commande :

SET-TOD: [

Cette commande modifie l'heure d'un produit optique qui exécute ONS. Cependant, l'heure de début et d'arrêt de l'heure d'été ne changera pas et le produit utilise les valeurs par défaut codées dans le code opérationnel.

Si vous ne tombez pas dans l'une de ces catégories, vous devez adresser vos demandes à votre gestionnaire de compte respectif.

**Remarque** : Pour plus d'informations sur les configurations de fuseau horaire et sur la réinitialisation de l'heure, reportez-vous au guide de procédure correspondant à la version ONS de Cisco que vous utilisez. Par exemple, si vous utilisez Cisco ONS 15454, reportez-vous au Guide de procédure Cisco ONS 15454, version 7.0.

[\[Haut de page\]](#)

## [Commutateurs de stockage \(SAN-OS\) - Gamme MDS de stockage 9500](#)

Par défaut, le SAN-OS MDS ne s'adapte pas à l'heure d'été et le logiciel ne fournit aucune valeur par défaut pour les paramètres DST. Par conséquent, toute configuration de l'heure d'été doit inclure les paramètres des dates de début et de fin.

```
clock summer-time zone start_week start_day start_month start_time end_week end_day end_month  
end_time daylight_offset
```

Étant donné que le SAN-OS MDS n'offre aucune valeur par défaut pour la définition de l'heure d'été, aucune modification de code n'est requise. Le paramètre DST pour SAN-OS doit être configuré via l'interface de ligne de commande pour les raisons suivantes :

- Fabric Manager ne peut pas être utilisé pour configurer plusieurs commutateurs avec ce paramètre, car il ne prend pas en charge la configuration DST.
- Les services Cisco Fabric ne prennent pas en charge la configuration de l'heure d'été, car un seul fabric peut couvrir plusieurs fuseaux horaires.

[\[Haut de page\]](#)

## [Unified CallManager Express \(CCME\)](#)

CCME utilise Cisco IOS. Les paramètres de configuration DST de Cisco IOS peuvent être modifiés à l'aide d'une seule commande de configuration. Vous pouvez exécuter cette commande à tout moment et sur n'importe quel périphérique afin de modifier les paramètres par défaut actuels du périphérique.

**horloge zone heure d'été date mois année hh : mm mois date année hh : mm [compensation]**

Pour obtenir des informations détaillées sur la commande **clock Summer-time**, reportez-vous au [Guide de référence des commandes de gestion de réseau Cisco IOS](#).

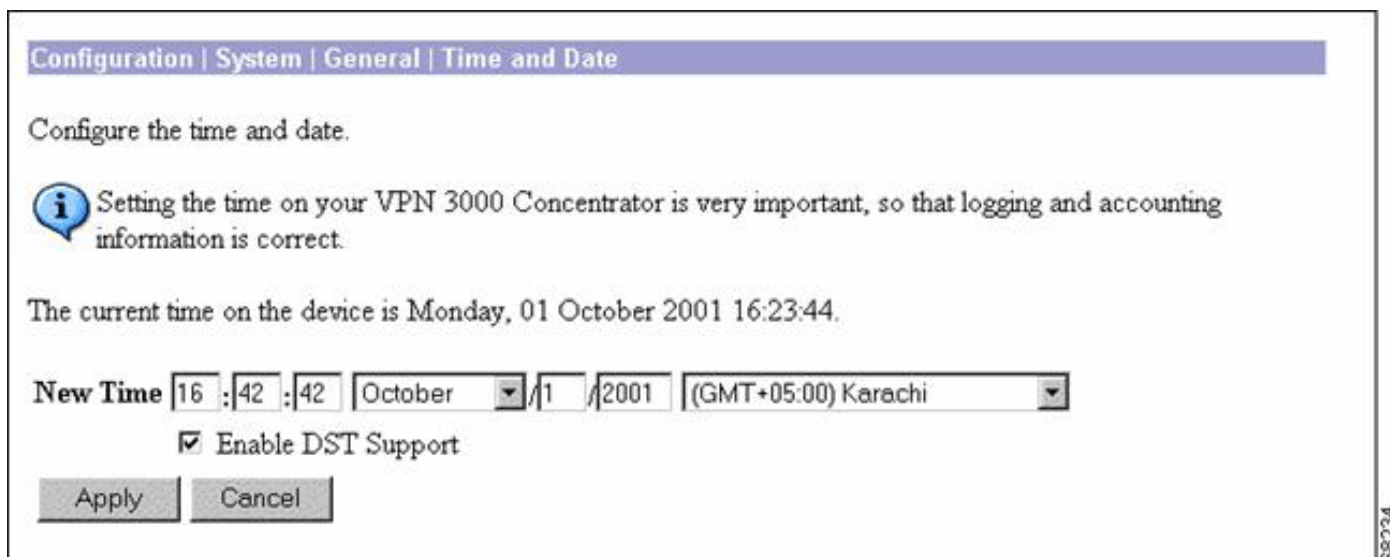


## [Concentrateurs VPN 3000 \(Altiga OS\)](#)

Les paramètres de configuration DST d'un système qui exécute Altiga OS ne peuvent pas être modifiés. Actuellement, dans les versions 4.1 et 4.7 d'Altiga OS, vous pouvez activer la fonctionnalité d'heure d'été afin d'utiliser les paramètres par défaut de l'heure d'été, comme précédemment défini. Pour contourner ce problème, vous devez prévoir une heure à l'avance lorsque la nouvelle heure d'été se produit le 30 décembre 2007. L'heure d'été doit être désactivée sur ces périphériques afin que le périphérique ne tente pas de régler son horloge le 16 mars.

**Remarque :** Les informations fournies dans cette section constituent une solution de contournement pour ceux qui choisissent de ne pas mettre à niveau le code fixe une fois qu'il est disponible.

Vous pouvez désactiver l'heure d'été et régler l'horloge en avant comme indiqué sur cette image :

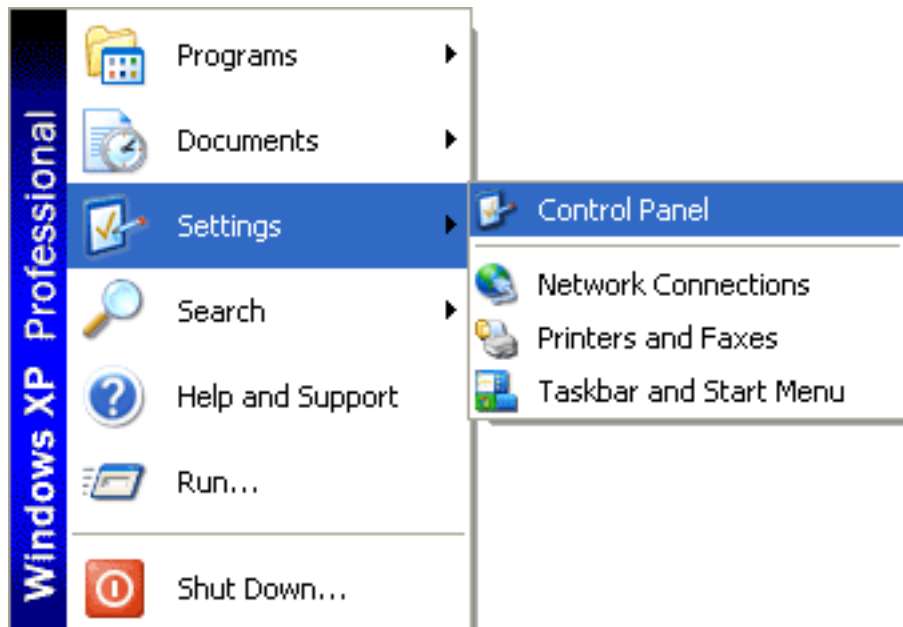


The screenshot shows the 'Configuration | System | General | Time and Date' menu. The page title is 'Configure the time and date.' Below this is an information icon and a message: 'Setting the time on your VPN 3000 Concentrator is very important, so that logging and accounting information is correct.' The current time is displayed as 'Monday, 01 October 2001 16:23:44.' The 'New Time' section has input fields for '16 : 42 : 42', a month dropdown set to 'October', a day dropdown set to '1', a year dropdown set to '2001', and a time zone dropdown set to '(GMT+05:00) Karachi'. There is a checked checkbox for 'Enable DST Support'. At the bottom are 'Apply' and 'Cancel' buttons. A vertical number '68234' is visible on the right edge of the screenshot.

## [Système d'exploitation Windows](#)

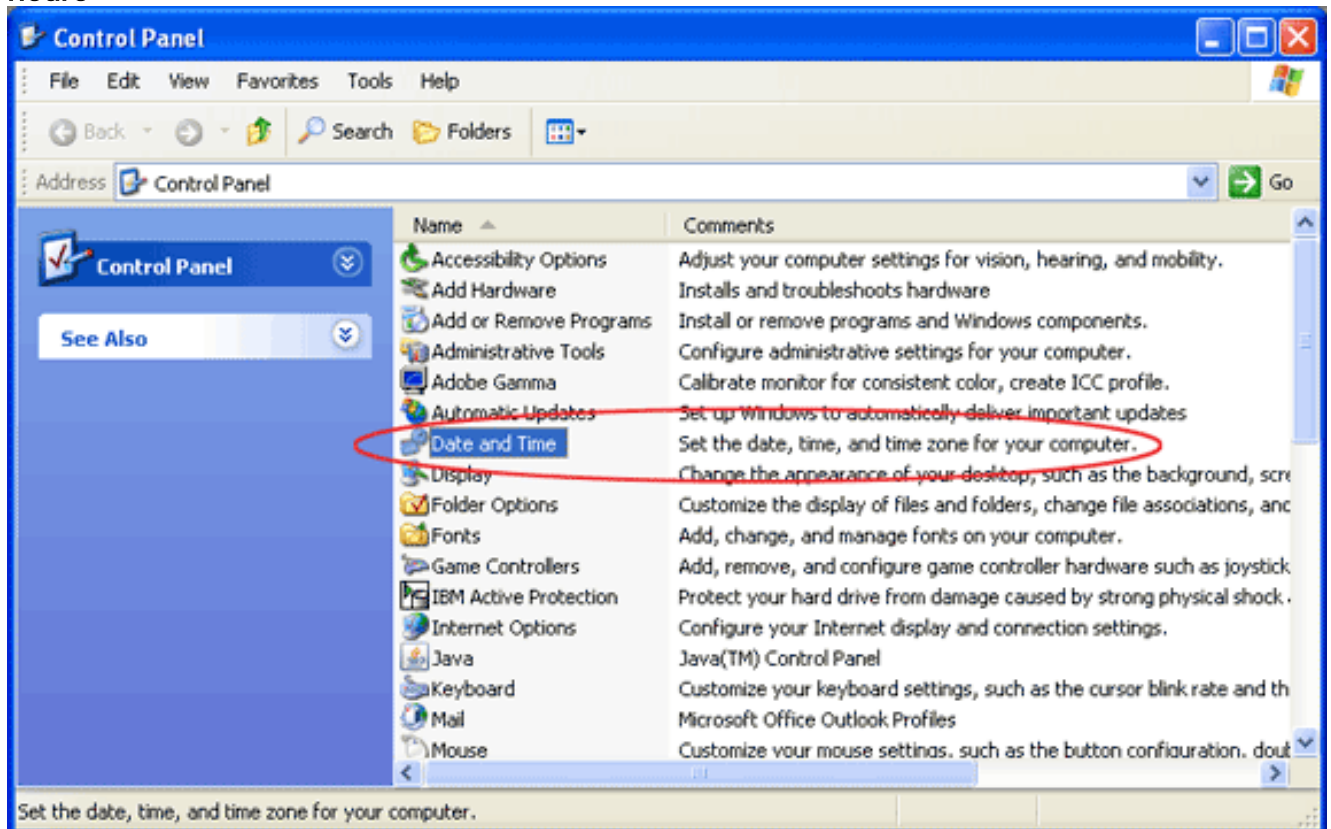
Utilisez l'outil Date et heure du Panneau de configuration pour modifier le paramètre Fuseau horaire. Notez que pour Buenos Aires (Argentine), à GMT-03:00, il n'y a pas d'option d'heure d'été.

1. Choisissez **Paramètres > Panneau de configuration** dans le menu Démarrer de

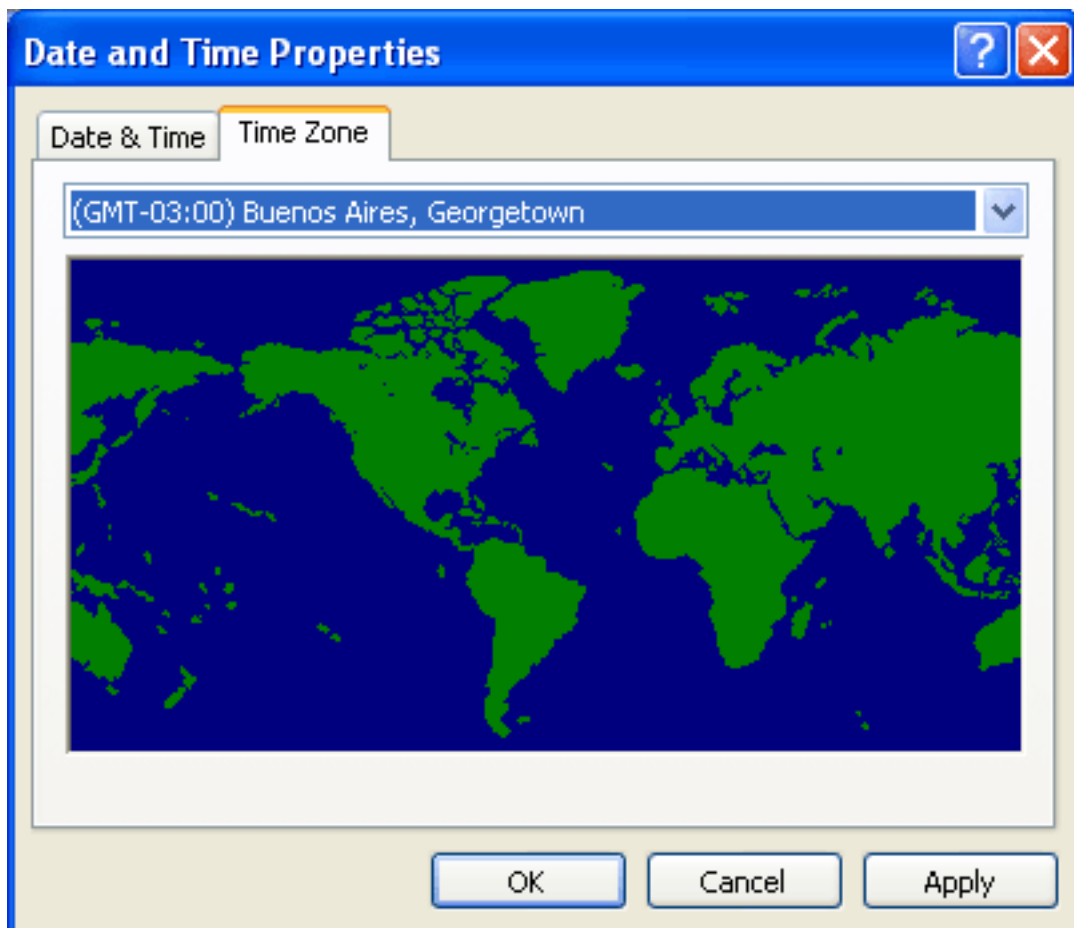


Windows.

2. Double-cliquez sur **Date et heure**.

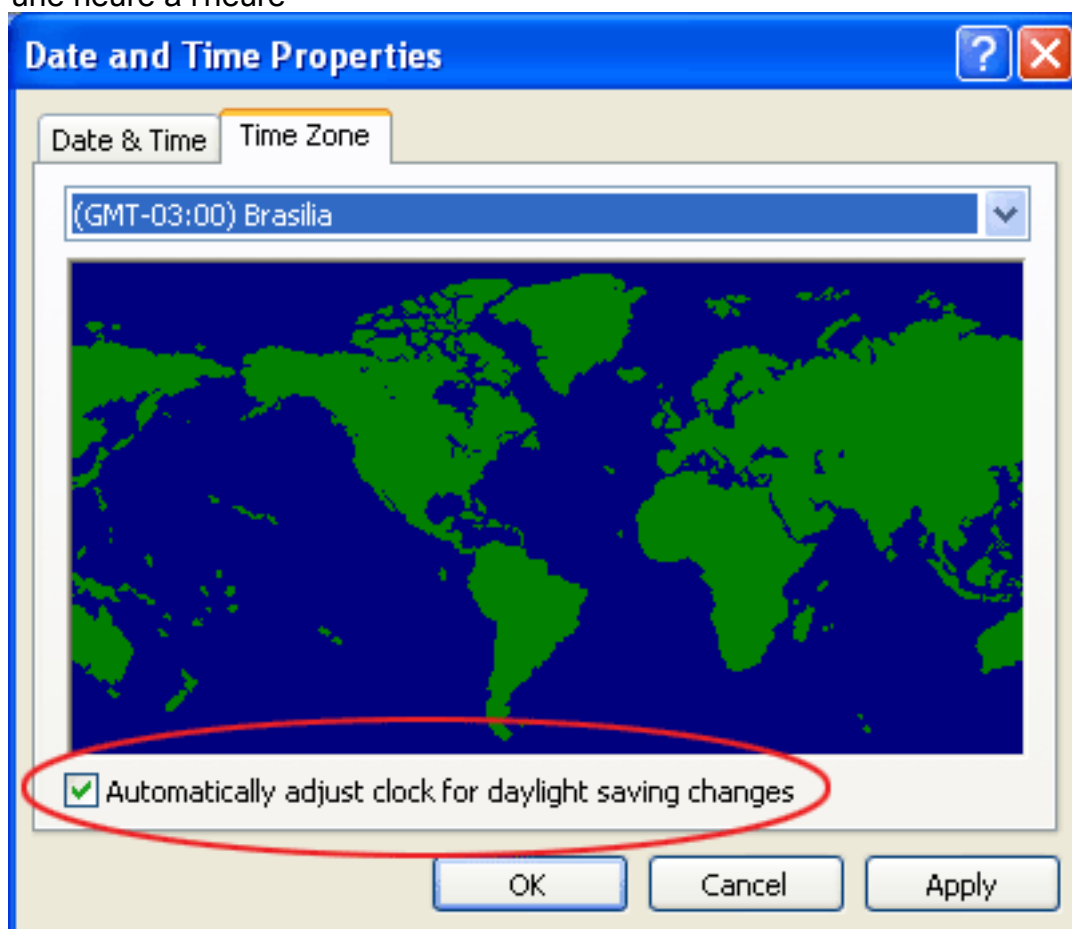


3. Changez le fuseau horaire de (GMT-03:00) Buenos Aires, Georgetown à (GMT-03:00)



Brasilia.

4. Cochez la case **Régler automatiquement l'horloge pour les modifications de l'heure d'été** afin d'ajouter une heure à l'heure



système.

Note :

L'option Brasilia (Brésil) est également GMT-03:00, mais (contrairement à Buenos Aires) cette option affiche l'option de régler automatiquement l'horloge pour les changements

d'heure d'été.

ID du document : 100508

## Informations connexes

- [Versions de données de fuseau horaire dans le logiciel JRE](#)
- [ID de bogue de technologie Java 6595137](#)
- [http://www.lanacion.com.ar/politica/nota.asp?nota\\_id=973996](http://www.lanacion.com.ar/politica/nota.asp?nota_id=973996)
- [Mise à jour cumulée du fuseau horaire de décembre 2007 pour les systèmes d'exploitation Microsoft Windows](#)
- [Support et documentation techniques - Cisco Systems](#)