

Client GUI pour base de données de rapports CVP

Contenu

[Introduction](#)

[Conditions préalables](#)

[Components Used](#)

[Configuration](#)

Introduction

Ce document décrit comment configurer et utiliser le client DbVisualizer de l'interface utilisateur graphique (GUI) pour parcourir la base de données de rapports du portail vocal client Cisco (CVP).

Conditions préalables

Cisco vous recommande de prendre connaissance des rubriques suivantes :

- Cisco CVP
- Base de données Informix
- Rapports Cisco CVP

Components Used

Les informations contenues dans ce document sont basées sur les logiciels suivants :

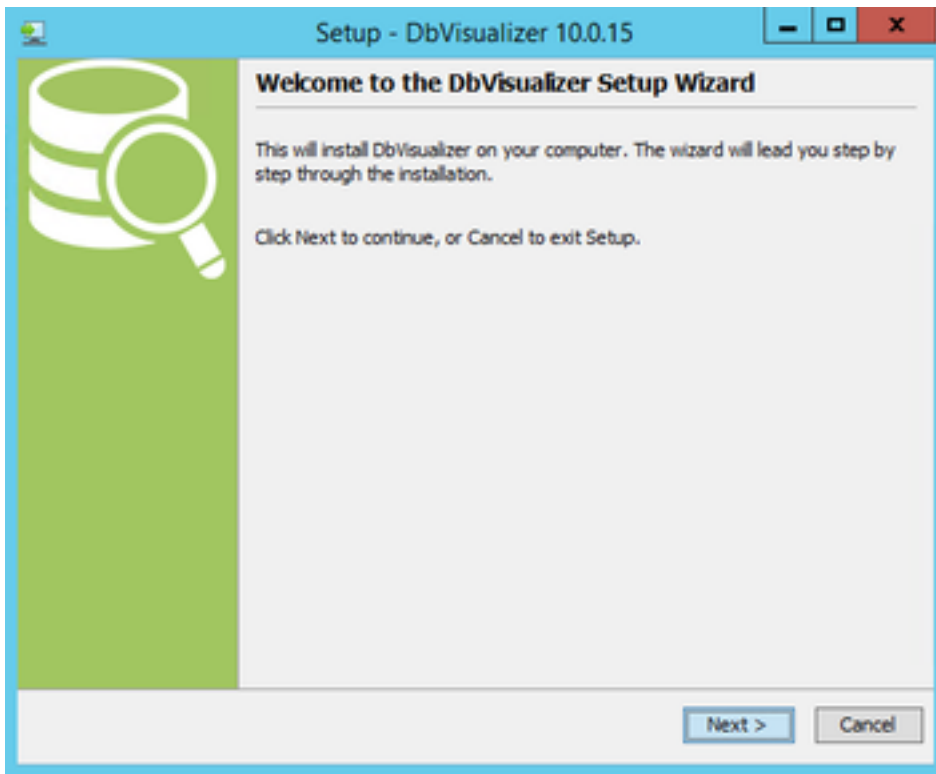
- DbVisualizer Free Client 10.0, télécharger [ici](#) ou
- Serveur de rapports Cisco CVP 11.6

The information in this document was created from the devices in a specific lab environment. All of the devices used in this document started with a cleared (default) configuration. Si votre réseau est actif, assurez-vous de comprendre l'impact potentiel de toute commande.

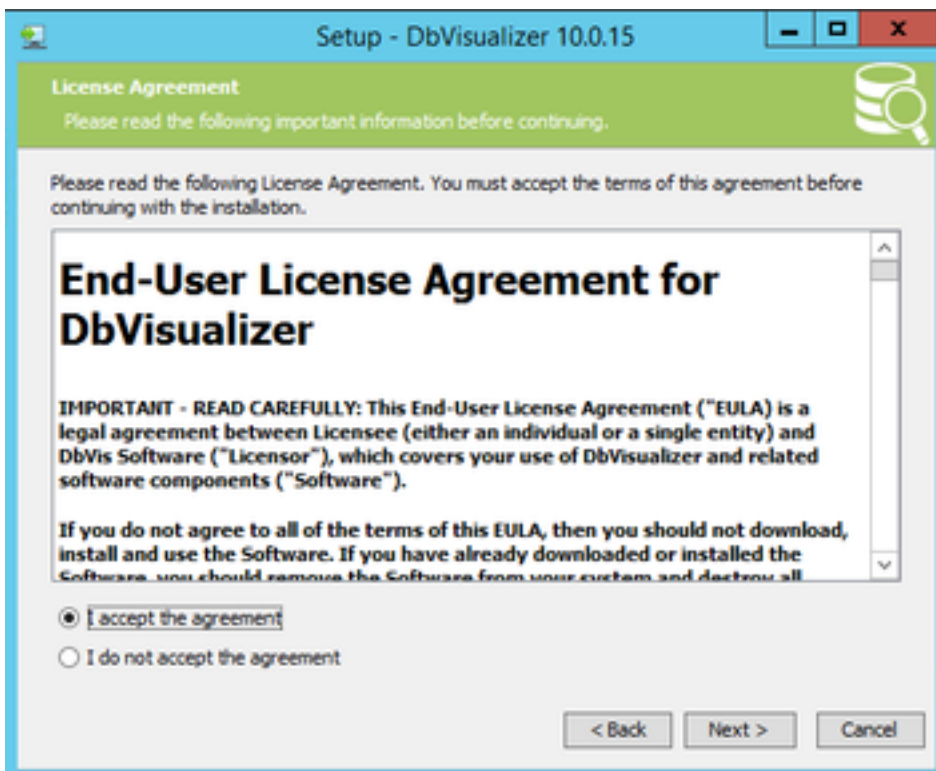
Configuration

Étapes d'installation et de configuration du client DbVisualizer :

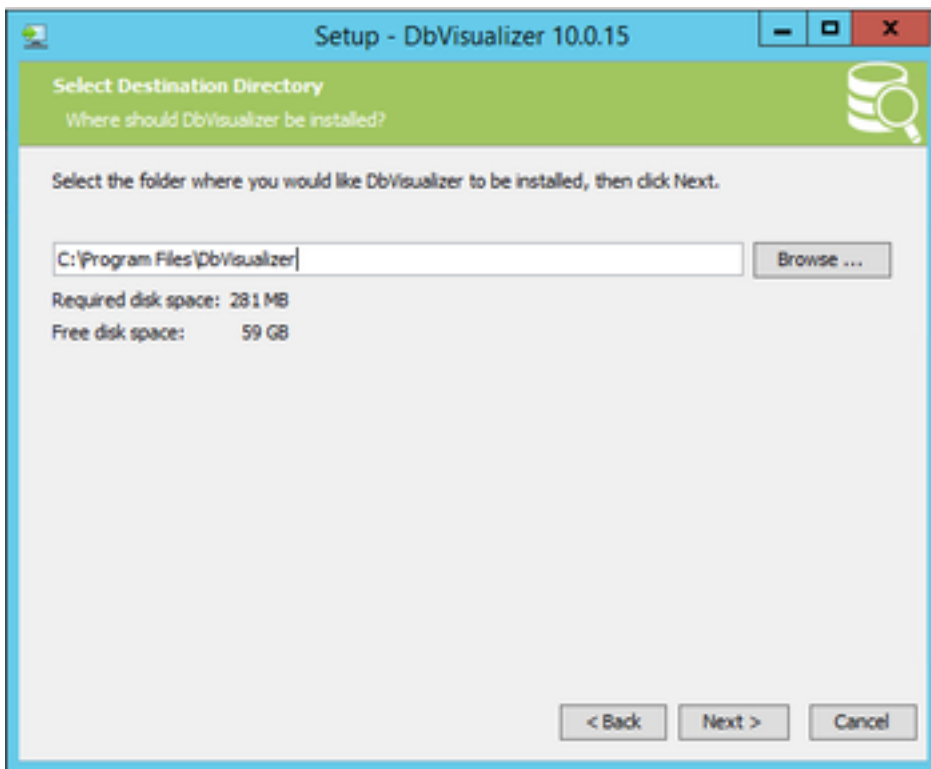
Étape 1. Téléchargez et installez DbVisualizer Client. Il peut être installé directement sur le serveur de rapports CVP ou sur un hôte distant.



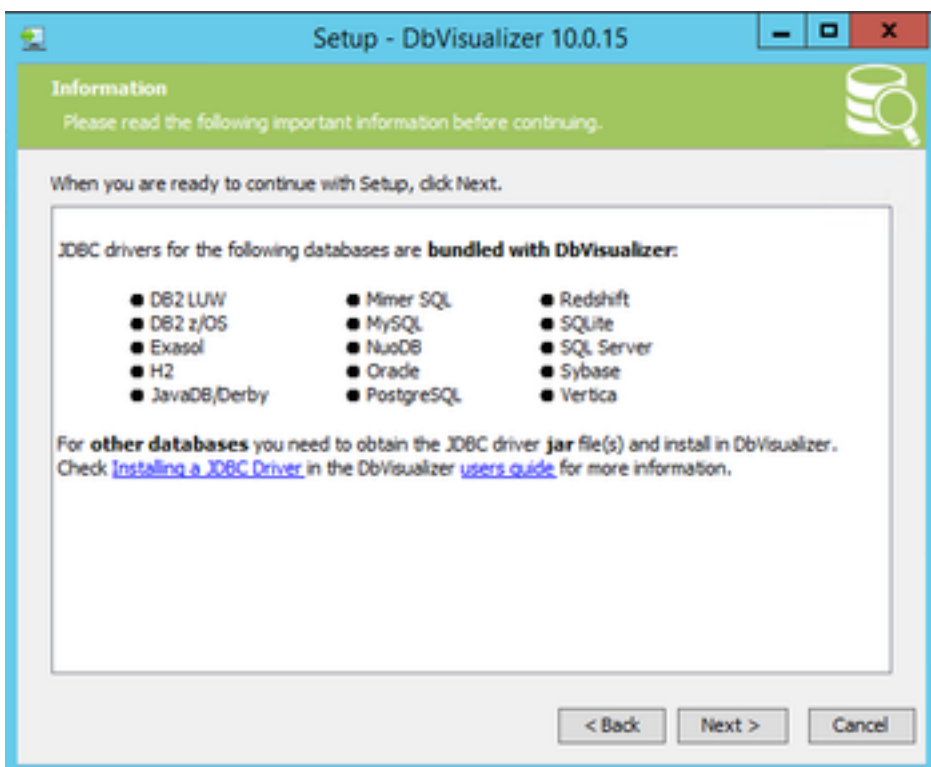
Accepter le contrat de licence.

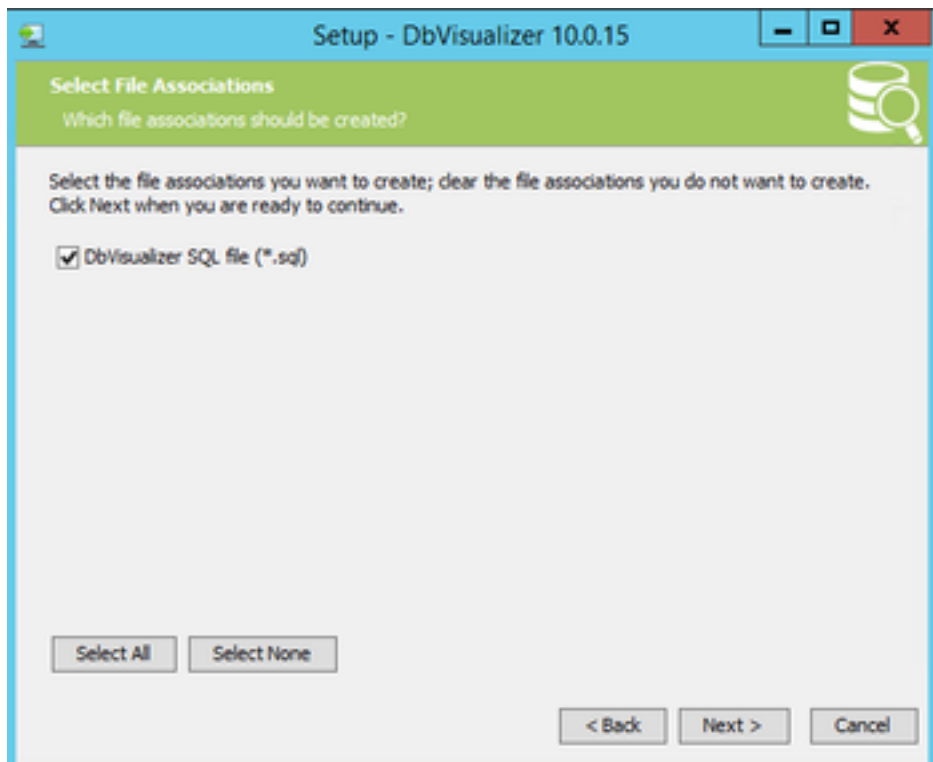
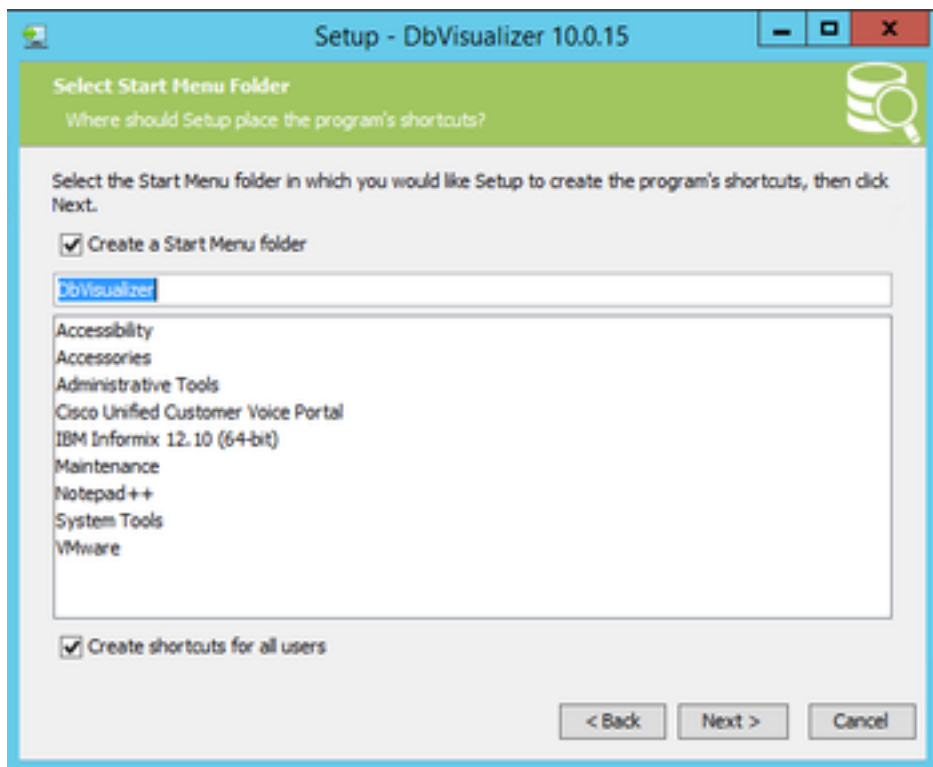


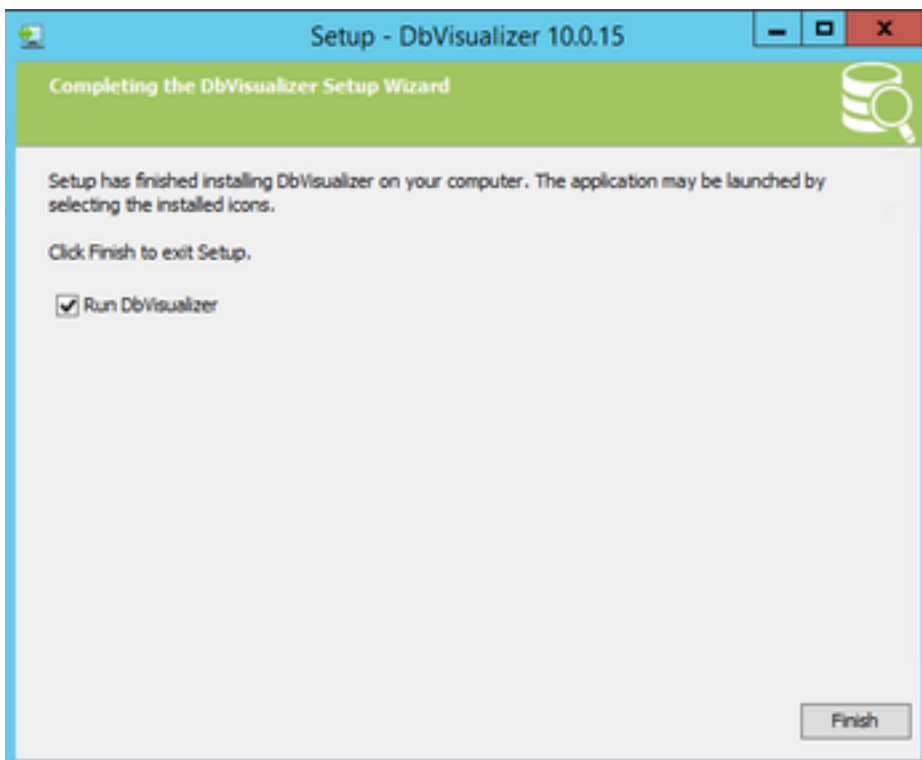
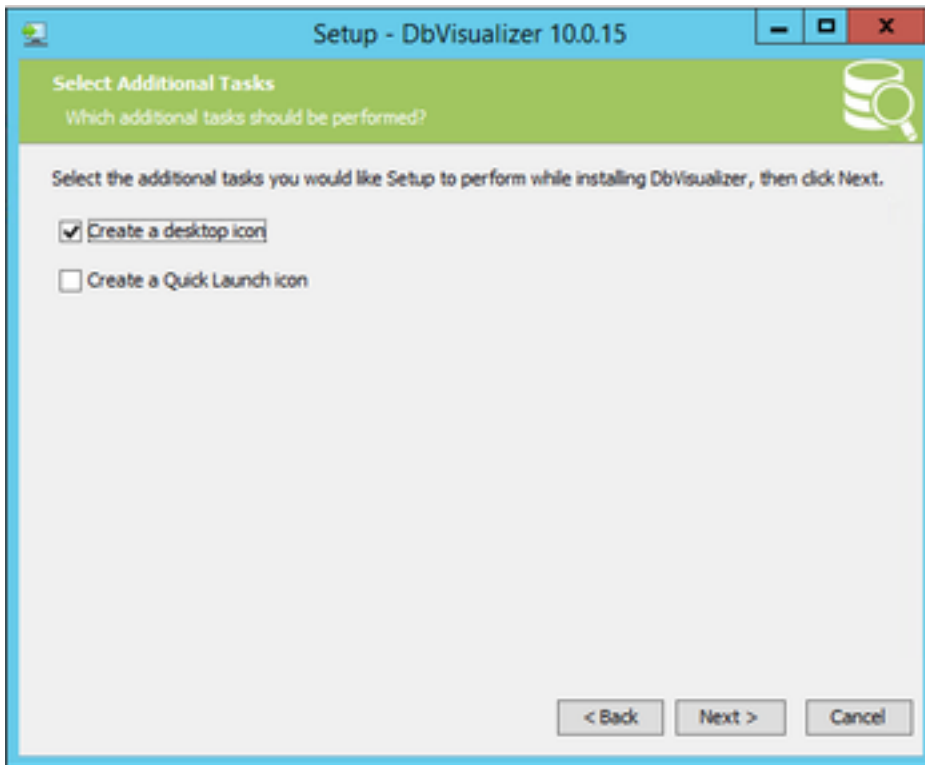
Indiquez l'emplacement de l'installation.



Liste des bases de données prises en charge par défaut. La base de données Informix ne figure pas dans la liste, mais vous pouvez importer le pilote JDBC correct ultérieurement.

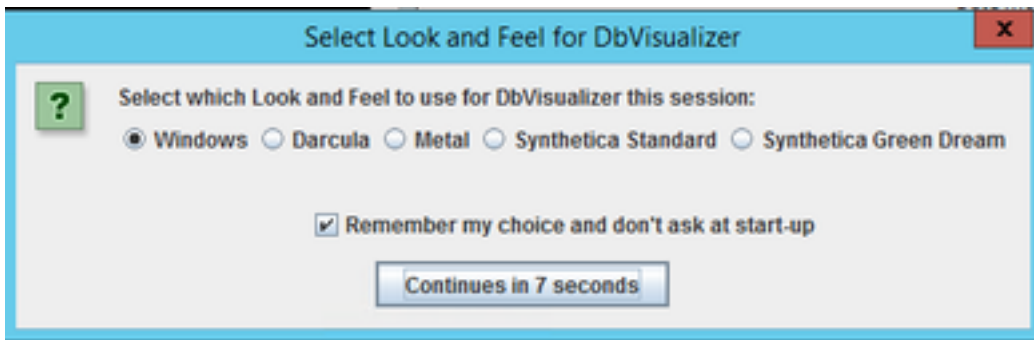






Étape2. Créez une nouvelle connexion à la base de données CVP Informix.

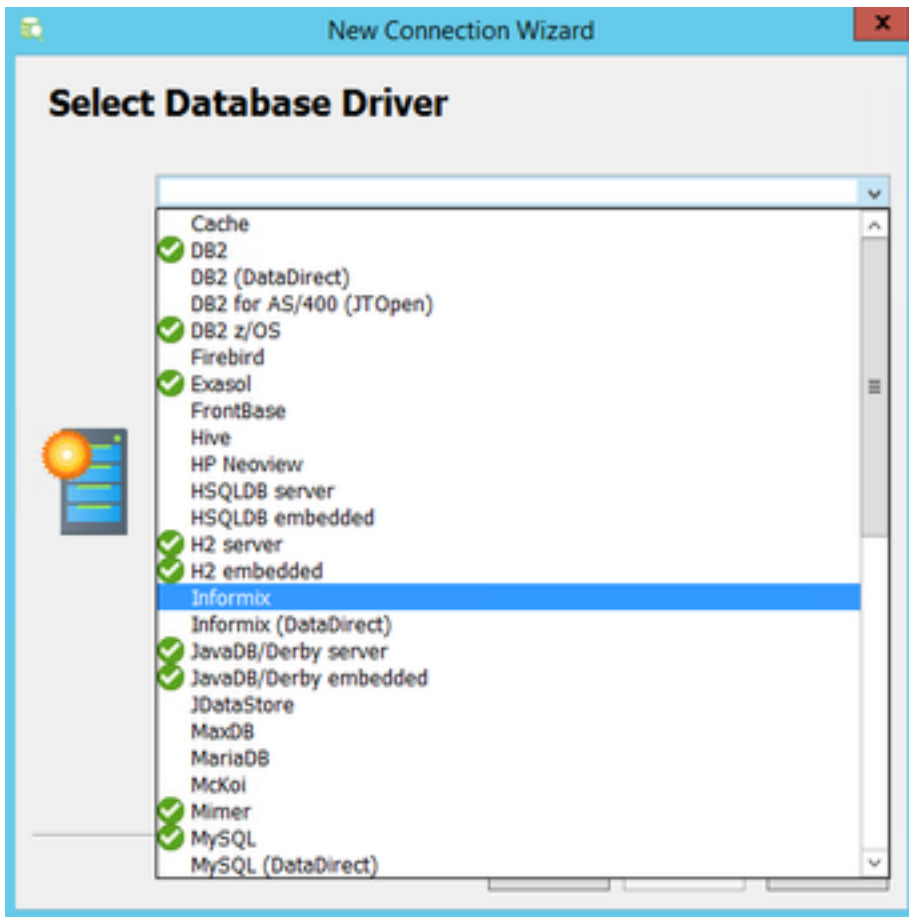
La première fois que vous ouvrez DbVisualizer, il demande la peau préférée. Cochez **Rappelez-vous de mon choix et ne demandez pas au démarrage**



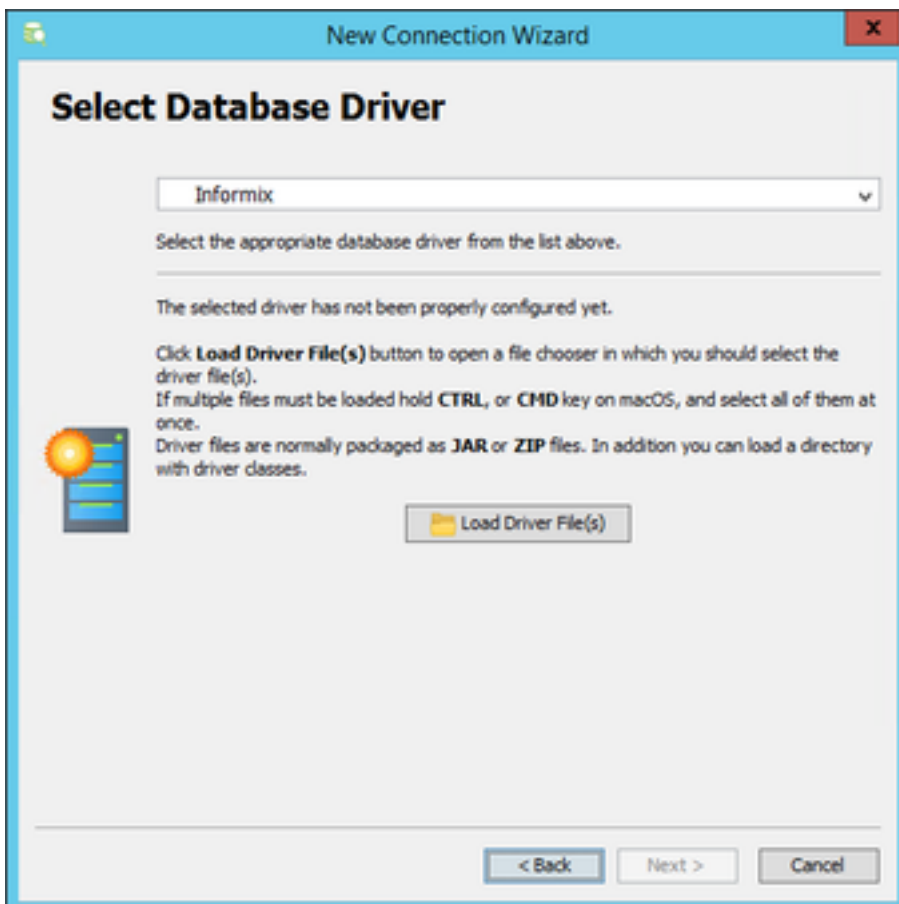
La nouvelle fenêtre de l'assistant de connexion s'affiche. Donnez un nom à la connexion.



Sélectionnez **Informix** database dans la liste.

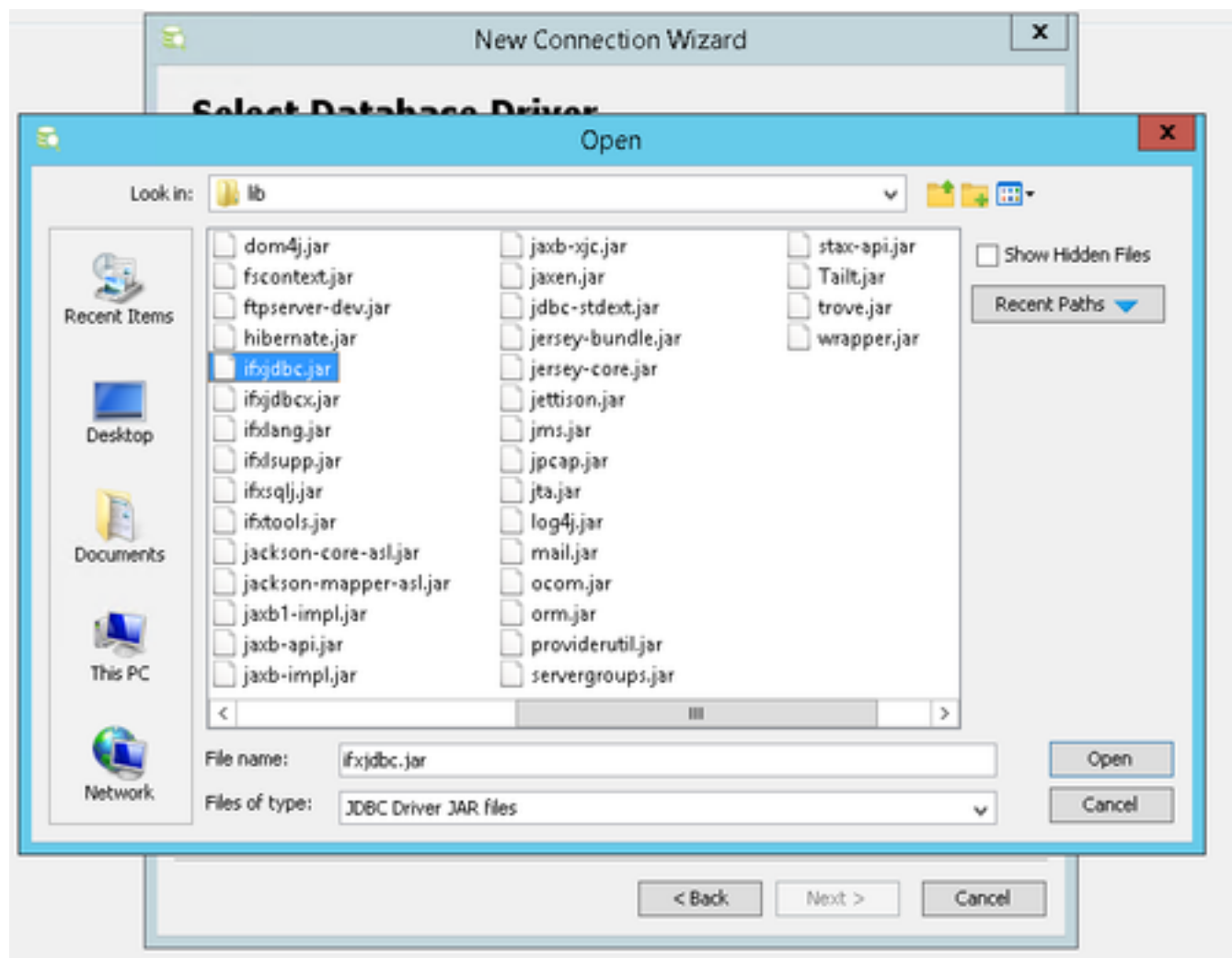


Pour la base de données Informix, vous devez fournir un fichier de pilote. Sélectionnez **Charger le ou les fichiers du pilote**

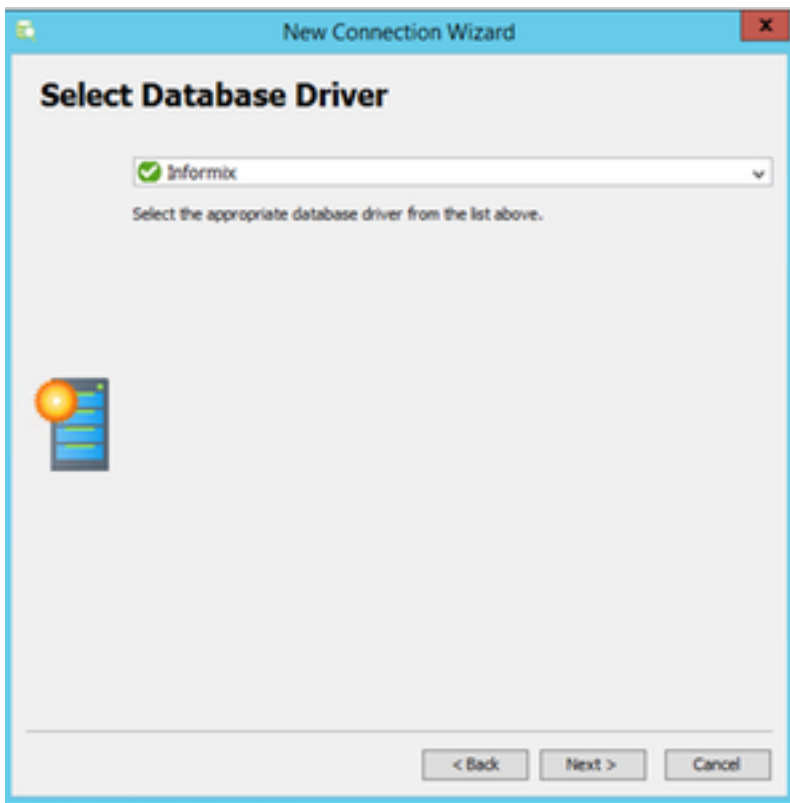


Recherchez le fichier `ifxjdbc.jar` à partir de `C:\Cisco\CVP\lib` si DbVisualizer Client est installé

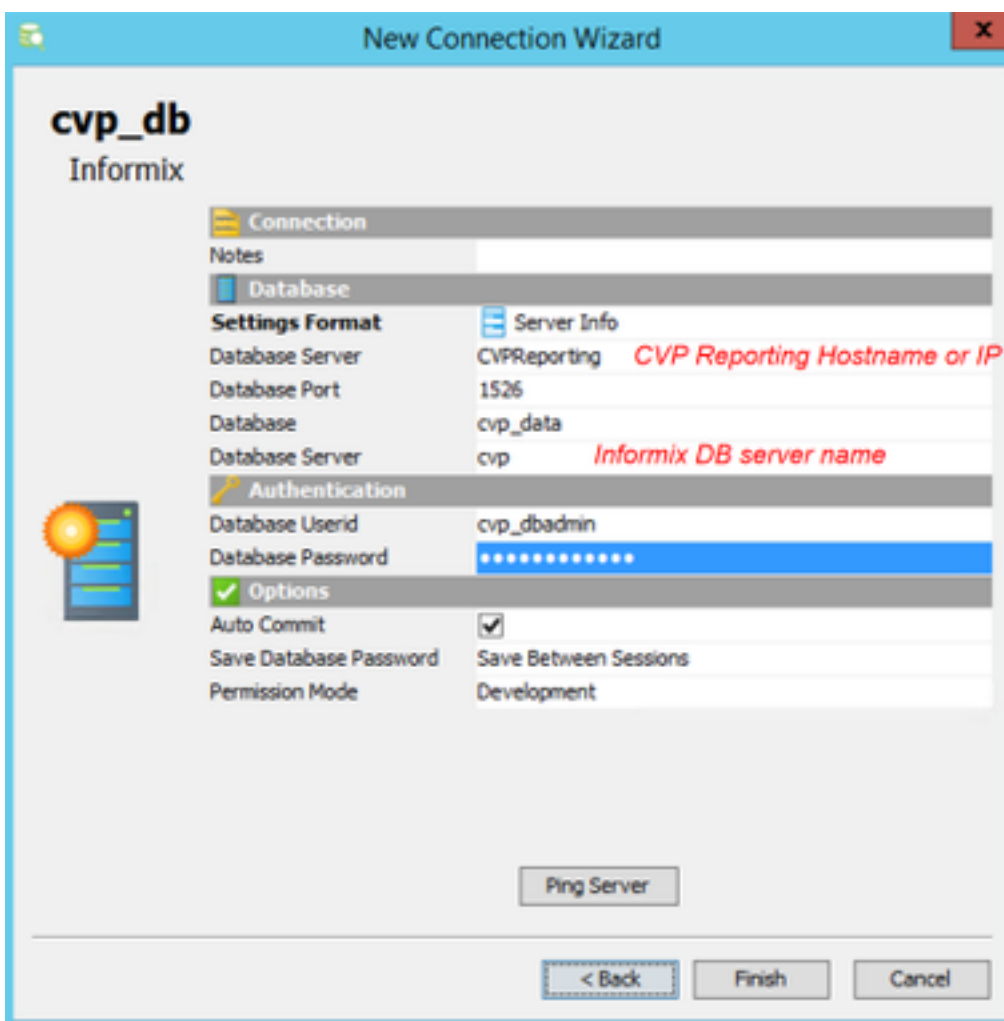
directement sur le serveur de rapports CVP, sinon copiez le fichier de pilote à partir du serveur de rapports CVP.



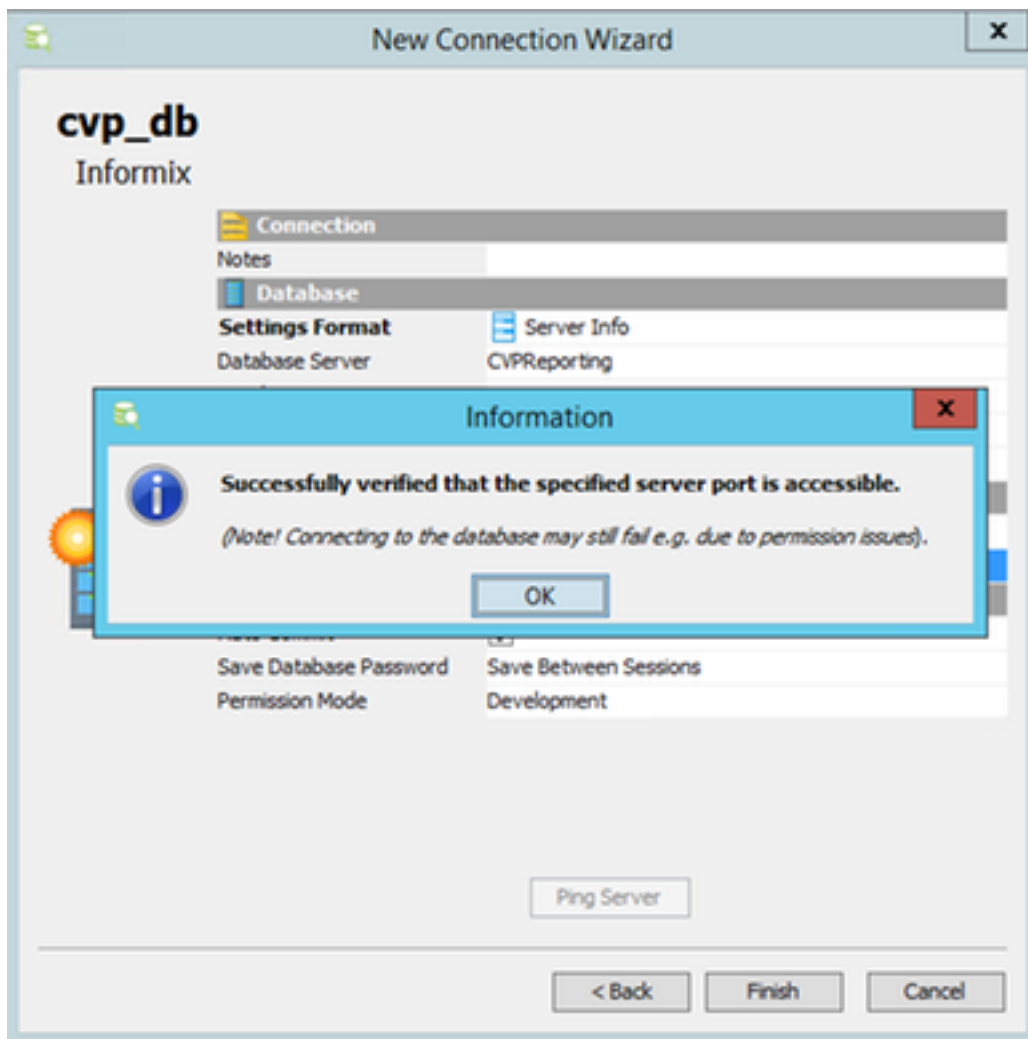
Le fichier du pilote a été téléchargé. Sélectionnez **Suivant**.



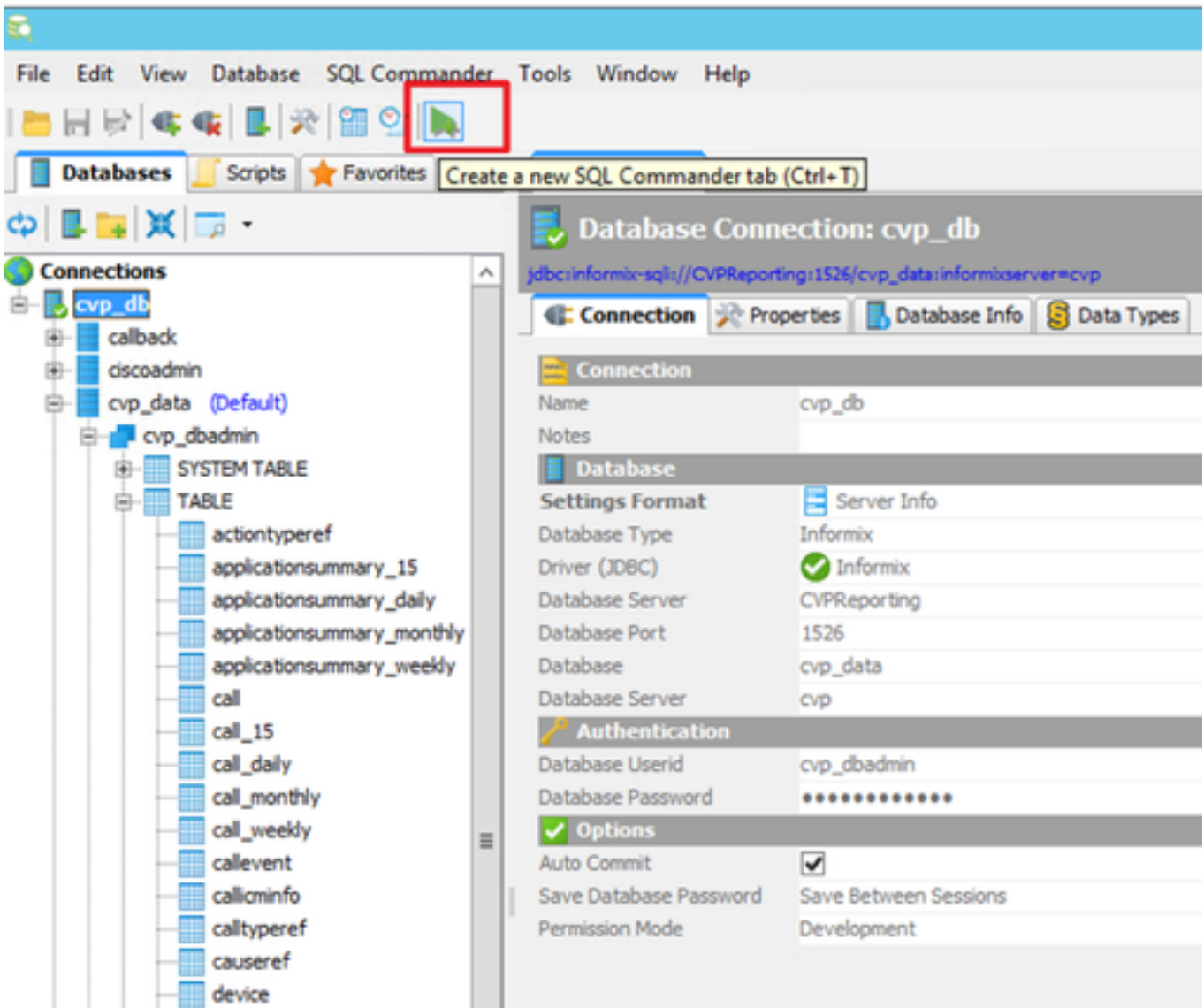
Fournir les détails du serveur de base de données



Sélectionnez **Ping Server** et assurez-vous que la requête ping aboutit. Sélectionnez ensuite **Terminer**.



Vous pouvez désormais explorer des bases de données et exécuter des requêtes SQL Structured Query Language (SQL).



Exemple :

The screenshot shows the SQL Commander interface with a query window titled '1: callevent [1000]'. The query executed is `select * from callevent`. The results are displayed in a table with the following columns: callid, callstartdate, callegid, eventfatetime, localtimezoneoffset, subsystemname, messagebusname, subsystemtyped, eventtypeid, caused, and dbdatetime.

	callid	callstartdate	callegid	eventfatetime	localtimezoneoffset	subsystemname	messagebusname	subsystemtyped	eventtypeid	caused	dbdatetime
1	CB44CB000010000000000018035300A	2017-07-12	E23E2499-666311E7-8BA5FD01-5D057983	2017-07-12 18:13:15	-420	CVPSERVER.IA.SYS_SIP1	CVPSERVER.IA.MegBus001	0	0	0	2017-07-12 11:13:15
2	CB44CB000010000000000018035300A	2017-07-12	E23E2499-666311E7-8BA5FD01-5D057983	2017-07-12 18:13:15	-420	CVPSERVER.IA.SYS_SIP1	CVPSERVER.IA.MegBus001	0	6	1	2017-07-12 11:13:15
3	0053FD80000100000000000028035300A	2017-07-12	17394A51-666A11E7-8A8DFD01-5D057983	2017-07-12 18:57:40	-420	CVPSERVER.IB.SYS_SIP2	CVPSERVER.IB.MegBus002	0	0	0	2017-07-12 11:57:40
4	0053FD80000100000000000028035300A	2017-07-12	0053FD80000100000000000028035300A-14998858609971	2017-07-12 18:57:41	-420	CVPSERVER.IB.SYS_SIP2	CVPSERVER.IB.MegBus002	0	4	0	2017-07-12 11:57:40
5	0053FD80000100000000000028035300A	2017-07-12	0053FD80000100000000000028035300A-14998858609971@10.201.198.116	2017-07-12 18:57:41	-420	CVPSERVER.IB.SYS_IVR2	CVPSERVER.IB.MegBus002	1	0	0	2017-07-12 11:57:41
6	0053FD80000100000000000028035300A	2017-07-12	17394A51-666A11E7-8A8DFD01-5D057983	2017-07-12 18:57:41	-420	CVPSERVER.IB.SYS_SIP2	CVPSERVER.IB.MegBus002	0	6	1	2017-07-12 11:57:41
7	0053FD80000100000000000028035300A	2017-07-12	0053FD80000100000000000028035300A-14998858609971@10.201.198.116	2017-07-12 18:57:41	-420	CVPSERVER.IB.SYS_IVR2	CVPSERVER.IB.MegBus002	1	6	1	2017-07-12 11:57:41
8	94E8FB00000100000000000048135300A	2017-08-31	8648B76D-8D9111E7-978CFD01-5D057983	2017-08-31 14:49:17	-420	CVPSERVER.IA.SYS_SIP1	CVPSERVER.IA.MegBus001	0	0	0	2017-08-31 07:49:17
9	94E8FB00000100000000000048135300A	2017-08-31	8648B76D-8D9111E7-978CFD01-5D057983	2017-08-31 14:49:17	-420	CVPSERVER.IA.SYS_SIP1	CVPSERVER.IA.MegBus001	0	1	0	2017-08-31 07:49:17
10	94E8FB00000100000000000048135300A	2017-08-31	8648B76D-8D9111E7-978CFD01-5D057983	2017-08-31 14:49:17	-420	CVPSERVER.IA.SYS_SIP1	CVPSERVER.IA.MegBus001	0	6	1	2017-08-31 07:49:17
11	94E8FB00000100000000000048135300A	2017-08-31	87AD4A3F-8D9111E7-978CFD01-5D057983	2017-08-31 14:49:19	-420	CVPSERVER.IB.SYS_SIP2	CVPSERVER.IB.MegBus002	0	0	0	2017-08-31 07:49:19
12	94E8FB00000100000000000048135300A	2017-08-31	94E8FB00000100000000000048135300A-15041909596301	2017-08-31 14:49:19	-420	CVPSERVER.IB.SYS_SIP2	CVPSERVER.IB.MegBus002	0	4	0	2017-08-31 07:49:19
13	94E8FB00000100000000000048135300A	2017-08-31	94E8FB00000100000000000048135300A-15041909596301@10.201.198.116	2017-08-31 14:49:20	-420	CVPSERVER.IB.SYS_IVR2	CVPSERVER.IB.MegBus002	1	0	0	2017-08-31 07:49:20