

Configurer le modèle UCCX Smart Licensing-Direct

Contenu

[Introduction](#)

[Conditions préalables](#)

[Conditions requises](#)

[Components Used](#)

[Informations générales](#)

[Présentation des licences Smart](#)

[Types de déploiement](#)

[Configuration](#)

[Configurations](#)

[Connexion directe](#)

[Génération de jetons d'authentification](#)

[Inscription au compte Smart](#)

[Vérification](#)

[Dépannage](#)

Introduction

Ce document décrit la configuration sur Contact Center Express pour activer les licences Smart.

Conditions préalables

Conditions requises

Cisco vous recommande de prendre connaissance des rubriques suivantes :

Cisco Unified Contact Center Express (UCCX) version 12.5

Components Used

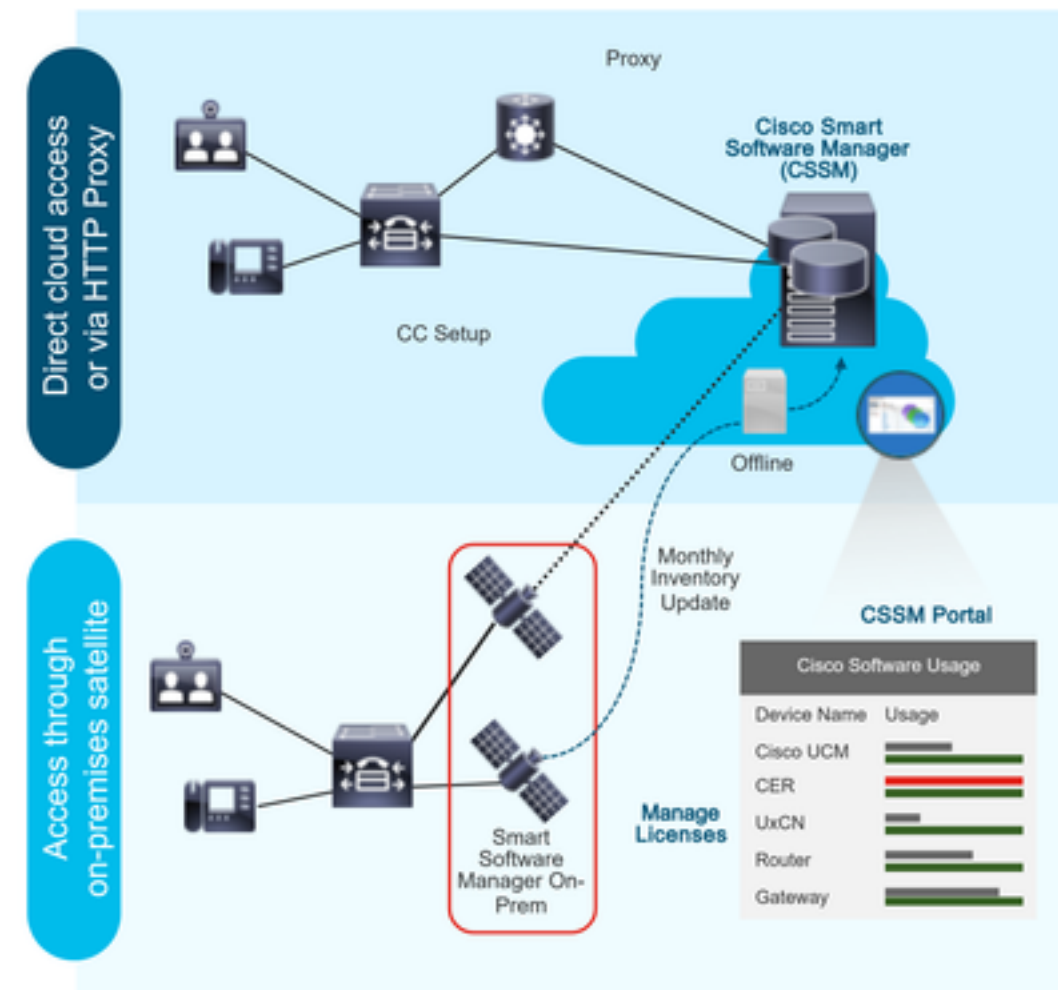
Cisco Unified Contact Center Express (UCCX) version 12.5

The information in this document was created from the devices in a specific lab environment. All of the devices used in this document started with a cleared (default) configuration. Si votre réseau est en ligne, assurez-vous de bien comprendre l'incidence possible des commandes.

Informations générales

Présentation des licences Smart

Cisco Smart Software Licensing est une nouvelle façon de penser les licences. Elle simplifie l'expérience de licence dans l'entreprise et facilite l'achat, le déploiement, le suivi et le renouvellement des logiciels Cisco. Il offre une visibilité sur la propriété et la consommation des licences via une interface utilisateur simple et unique.



Vous passez une commande sur Cisco Commerce et celle-ci est associée au compte Smart. Ces informations sont renseignées sur Smart Software Manager, qui se trouve sur le site Web de Cisco. Vous avez maintenant une vue complète de ce que vous avez commandé et acheté.

Le produit dont la licence Smart est activée (via l'interface CLI ou l'interface utilisateur graphique) est enregistré dans CSSM, il signale la consommation de licences à CSSM.

Types de déploiement

Il existe deux modèles pour signaler l'utilisation :

Modèle direct : utilisez ce modèle dans les environnements où les périphériques peuvent communiquer directement à Internet ou se connecter à Internet via un proxy HTTPS. La communication avec CSSM se fait via HTTPS, donc tout le trafic est chiffré dans le transport. Si le trafic est envoyé via un proxy HTTPS ou une passerelle de transport, toutes les communications entre les périphériques et CSSM sont canalisées via un emplacement centralisé si des politiques de sécurité ou d'inspection supplémentaires doivent être appliquées.

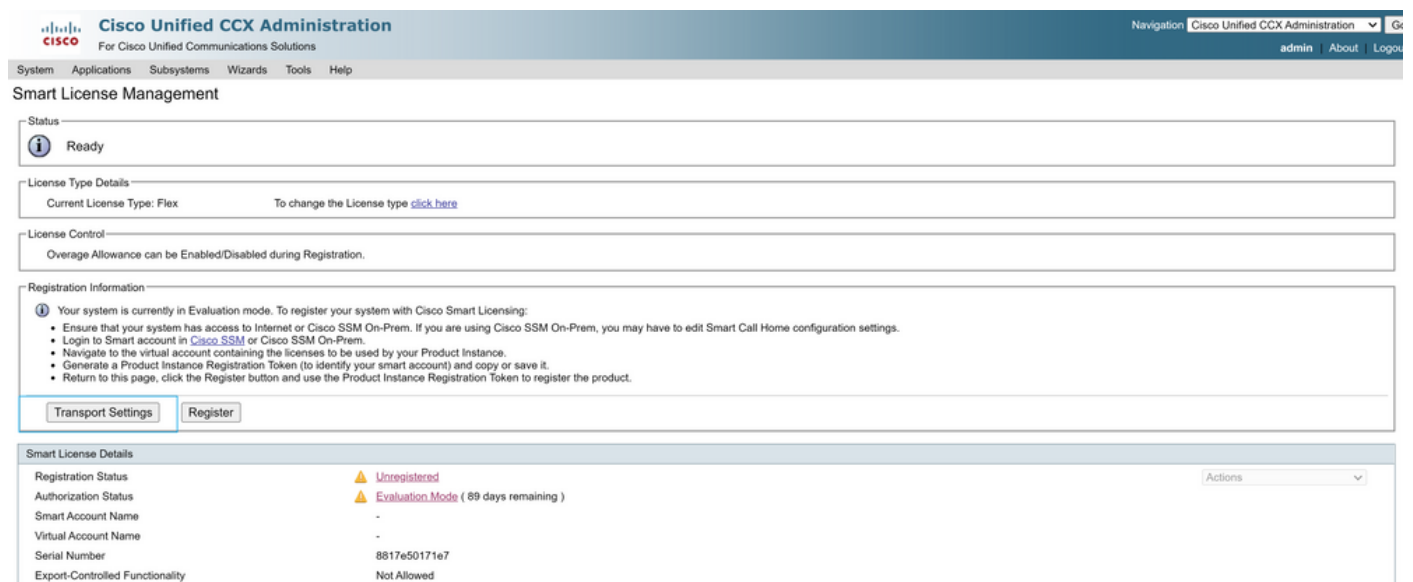
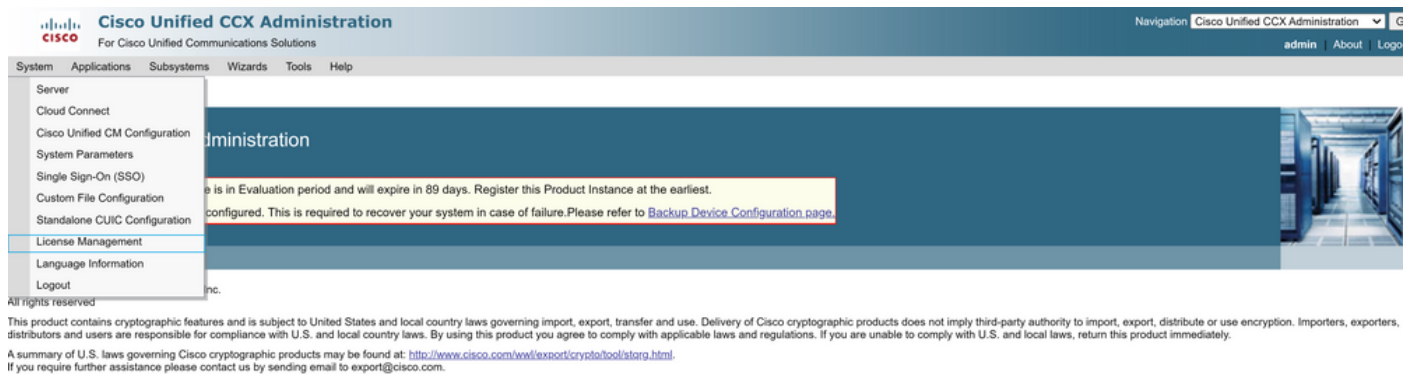
Modèle de déploiement médiation : utilisez ce modèle dans les réseaux où les périphériques n'ont aucune forme pour se connecter à Internet et ne peuvent donc pas atteindre CSSM. Ce modèle de déploiement nécessite que vous installiez une machine virtuelle satellite CSSM sur les locaux qui sont ensuite accessibles par tous les hôtes internes. Le satellite sur site peut être déployé dans un mode connecté qui se synchronise avec CSSM chaque mois, chaque semaine ou peut être déployé dans une configuration totalement déconnectée qui nécessite des téléchargements et des téléchargements manuels de fichiers pour maintenir le satellite synchronisé. Il est recommandé d'effectuer une synchronisation au moins tous les 30 jours.

Configuration

Configurations

Connexion directe

Dans la page d'administration UCCX, accédez à System > Licensing > License Management > Transport settings, sélectionnez l'option de connexion directe et sélectionnez l'option de connexion de test. Une fois la connexion de test établie, sélectionnez l'option d'enregistrement.




Transport Settings

Status

 Ready

Configure how the product will communicate with Cisco. Note that this setting is shared with Smart Call Home, so any changes made here will apply to other features using this service.

- Direct** - product communicates directly with Cisco's licensing servers.
URL: "https://tools.cisco.com/its/service/oddce/services/DDCEService"
- Transport gateway** - proxy data via Transport Gateway or Cisco SSM On-Prem
URL:
- HTTP/HTTPS proxy** - send data via an intermediate HTTP or HTTPS proxy
Host Name:
Port:

 Successful

Génération de jetons d'authentification

1. Connectez-vous à <https://software.cisco.com/> avec votre nom d'utilisateur et votre mot de passe.
2. Sélectionner l'inventaire sous Smart Software Licensing
3. Sélectionner un nouveau jeton
4. Entrez la description, expirez après et le nombre d'utilisations
5. Sélectionnez l'option de création de jeton
6. Copier le jeton généré

Virtual Account: UCCX_TAC ▾

General Licenses Product Instances Event Log

Local Virtual Account

Description

Default Local Virtual Account: No

Product Instance Registration Tokens

The registration tokens below can be used to register new product instances to this Local Virtual Account. For products which support Smart Transport you must configure the "license smart uri" on the product to use the [Smart Transport Registration URL](#). For legacy products which still use Smart Call Home, you must configure "destination address http" on the product to use the [Smart Call Home Registration URL](#). The recommended method is Smart Transport. Please consult your Products Configuration Guide for setting the destination URL value.

Create Registration Token



This dialog will generate the token required to register your product instances with your Alpha Account.

Virtual Account	UCCX_TAC
Description	<input type="text" value="UCCX"/>
Expire After	<input type="text" value="30"/> Days <i>Enter the value between 1 and 365, but Cisco recommends a maximum of 30 days</i>
Max. Number of Uses	<input type="text" value="5"/> <i>The token will be expired when either the expiration or the maximum uses is reached</i>
<input checked="" type="checkbox"/> Allow export-controlled functionality on the products registered with this token	

Create Token

Cancel

Registration Token



```
NTU5ODM5MDktMWEwOS00NjNjLThhNWEtMGI1MjY0MzEzYTBhLT
E2NTA1MDU0%0ANTU0MzB8VVM5OXU4cFpUaU9jRUtWTVdtaUpL
N3N6U0F4M2RZUmdTY0pOMCtx%0Ab0NMRT0%3D%0A
```

Press ctrl + c to copy selected text to clipboard

Inscription au compte Smart

1. Sélectionnez l'option d'enregistrement dans la gestion des licences Smart.
2. Coller le jeton d'enregistrement copié
3. Sélectionnez l'option d'enregistrement

Smart License Management

Status	Ready																		
License Type Details	Current License Type: Flex To change the License type click here																		
License Control	Overage Allowance can be Enabled/Disabled during Registration.																		
Registration Information	Your system is currently in Evaluation mode. To register your system with Cisco Smart Licensing: <ul style="list-style-type: none">• Ensure that your system has access to Internet or Cisco SSM On-Prem. If you are using Cisco SSM On-Prem, you may have to edit Smart Call Home configuration settings.• Login to Smart account in Cisco SSM or Cisco SSM On-Prem.• Navigate to the virtual account containing the licenses to be used by your Product Instance.• Generate a Product Instance Registration Token (to identify your smart account) and copy or save it.• Return to this page, click the Register button and use the Product Instance Registration Token to register the product.																		
Transport Settings	<input type="button" value="Register"/>																		
Smart License Details	<table><tr><td>Registration Status</td><td> Unregistered</td><td>Actions </td></tr><tr><td>Authorization Status</td><td> Evaluation Mode (89 days remaining)</td><td></td></tr><tr><td>Smart Account Name</td><td>-</td><td></td></tr><tr><td>Virtual Account Name</td><td>-</td><td></td></tr><tr><td>Serial Number</td><td>8817e50171e7</td><td></td></tr><tr><td>Export-Controlled Functionality</td><td>Not Allowed</td><td></td></tr></table>	Registration Status	Unregistered	Actions	Authorization Status	Evaluation Mode (89 days remaining)		Smart Account Name	-		Virtual Account Name	-		Serial Number	8817e50171e7		Export-Controlled Functionality	Not Allowed	
Registration Status	Unregistered	Actions																	
Authorization Status	Evaluation Mode (89 days remaining)																		
Smart Account Name	-																		
Virtual Account Name	-																		
Serial Number	8817e50171e7																		
Export-Controlled Functionality	Not Allowed																		

Smart Licensing Product Registration

Status

 Ready

- Ensure that you have connectivity to the URL specified in your Smart Call Home settings. By default this requires internet access. See the online help for registering to a Cisco SSM On-Prem.
- To register the product instance, copy the Product Instance Registration Token generated from [Cisco SSM](#) or your Cisco SSM On-Prem.

Product Instance Registration Token

```
NTU5ODM5MDktMWEwOS00NjNjLThhNWetMGI1MjY0MzEzYTBlTE2NTA1MDU0
%0ANTU0MzB8VVM5OXU4cFpUaU9jRUtWTVdtaUpLN3N6U0F4M2RZUmdTY0pOM
Cbc%0Ab0NMRT0%3D%0A]
```

Reregister this product instance if it is already registered


License Control

Current License Type: Flex

Overage Allowance: Enable Disable

Number of Standard Seats*

Number of Premium Seats*

 * - indicates required item.

Défaut connu : [CSCwa92591](#) « Erreur d'envoi de communication » de la licence Smart en raison de la mise à jour du certificat

Vérification

L'état d'enregistrement sur la page de gestion des licences Smart passe de “ ” non enregistré à “ ” enregistré et l'état d'autorisation passe du mode “ Évaluation ” à “ autorisé ”.

Dépannage

1. Pour les ports de déploiement direct 80 et 443 doivent être ouverts sur le pare-feu
2. Collecter le démon de vue cluster et les journaux d'administration avec le niveau lib_license par défaut pour dépanner
3. Pour le calcul de licence, activez LIB_LICENSE et SS_RM au niveau de débogage pour le

moteur CCX.

4. Le service Démon de vue du cluster Cisco Unified CCX sous la page Serviceability doit être INSERVICE