

Utilisez le déploiement principal de Collaboration en tant que serveur de SFTP

Contenu

[Introduction](#)

[Conditions préalables](#)

[Conditions requises](#)

[Composants utilisés](#)

[Informations générales](#)

[Configurer](#)

[Utilisation PCD comme référentiel de sauvegarde](#)

[Utilisation PCD comme référentiel de reprise](#)

[Utilisez PCD comme système de fichiers distant pour des mises à jour](#)

[Vérifier](#)

[Dépanner](#)

Introduction

Ce document décrit comment employer le déploiement principal de Collaboration (PCD) comme un serveur de Protocole SFTP (Secure File Transfer Protocol) afin de fournir une option de serveur distant pour des tâches telles que des mises à jour, des sauvegardes et des restaurations.

Conditions préalables

Exigences

Cisco recommande que vous ayez la connaissance de :

- Version 11.5(1) ou ultérieures de Cisco Unified Communications Manager (CUCM)
- Version 11.6(2) ou ultérieures PCD
- Des clients de transfert de fichiers (tels que Filezilla) est également recommandés

[Composants utilisés](#)

Les informations contenues dans ce document sont basées sur les versions de matériel et de logiciel suivantes :

- Version 11.5SU6 CUCM
- Version 11.6(2) PCD
- Filezilla

Les informations contenues dans ce document ont été créées à partir des périphériques d'un environnement de laboratoire spécifique. Tous les périphériques utilisés dans ce document ont démarré avec une configuration effacée (par défaut). Si votre réseau est en ligne, assurez-vous de bien comprendre l'incidence possible des commandes.

Informations générales

Le système de Reprise sur sinistre (jeu rouleau-tambour), qui peut être appelé de la gestion de Cisco Unified Communications Manager, ou de n'importe quel noeud de messagerie instantanée et de présence, fournit de pleines capacités de sauvegarde des données et de restauration pour tous les serveurs dans un CUCM groupent. Le système de Reprise sur sinistre te permet pour exécuter les sauvegardes des données automatiques ou utilisateur-appelées régulièrement programmées.

Le système de Reprise sur sinistre exécute une sauvegarde batterie batterie, ainsi il signifie qu'il collecte des sauvegardes pour tous les serveurs dans une batterie CUCM à un site central et archive les données de sauvegarde au périphérique de stockage physique.

Afin de sauvegarder des données à un périphérique distant sur le réseau, vous devez avoir un serveur de SFTP qui est configuré. Cisco te permet pour utiliser n'importe quel produit serveur de SFTP, mais PCD est le seul SFTP pris en charge par le centre d'assistance technique Cisco (TAC).

Configurer

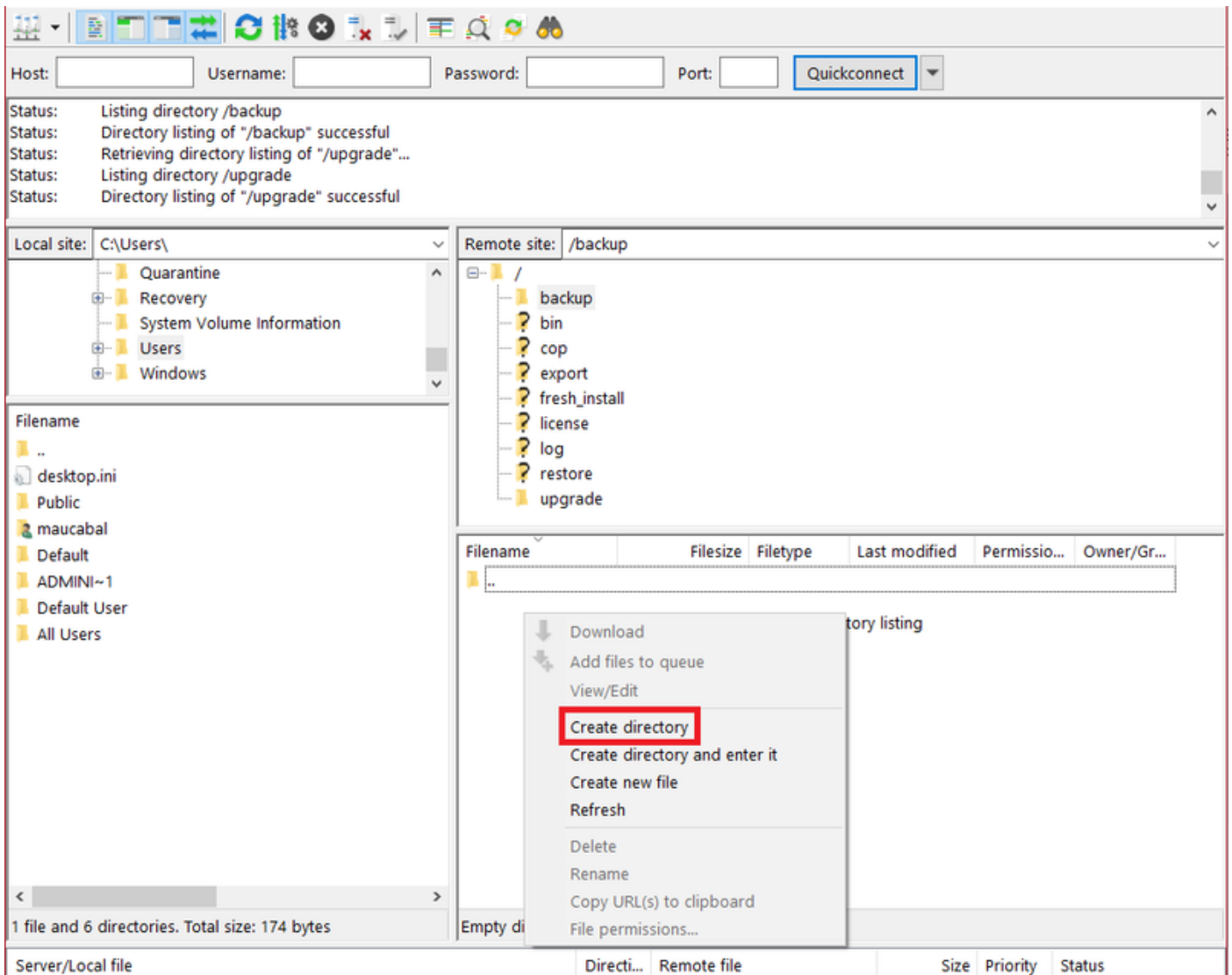
Utilisation PCD comme référentiel de sauvegarde

Étape 1. Ouvrez Filezilla et procédure de connexion à votre serveur PCD avec ces informations :

- Hôte : <IP ou adresse Internet de votre server> PCD
- username (nom d'utilisateur) : adminsftp
- password (mot de passe) : Password> d'application du <Your PCD
- Port : 22

Étape 2. Sélectionnez le répertoire de **/backup** et ouvrez-le.

Étape 3. Le clic droit sur la liste de fichier qui lit la **liste de répertoires vide**, et choisis **créent le répertoire**, suivant les indications de l'image.



Étape 4. Nommez votre nouveau répertoire **CUCM_BU** et le sélectionnez **CORRECT**.

Remarque: En raison des restrictions d'autorisation de Linux, la création de nouveaux répertoires n'est pas répertoire de dessous possible de la racine ("/"), vous peut ne créer un répertoire dans aucun sous-répertoire à la place.



Étape 5. Sur CUCM, naviguez vers le **ystème > la sauvegarde de Reprise sur sinistre > périphérique de sauvegarde > ajoutent nouveau**.

Étape 6. Écrivez les valeurs affichées dans l'image et puis sélectionnez la **sauvegarde**.


- Nom du périphérique de sauvegarde : **PCD_SFTP**
- Nom d'hôte/adresse IP : **<IP ou adresse Internet de votre server> PCD**
- Nom de chemin : **/backup/CUCM_BU**
- **username (nom d'utilisateur) : adminstftp**
- **password (mot de passe) : Password> d'application du <Your PCD**

Backup ▾ Restore ▾ Help ▾

Backup Device

 Save  Back

Status

 Status:Ready

Backup device name

Backup device name*

Select Destination*

Network Directory

Host name/IP address	<input type="text" value="192.0.2.1"/>
Path name	<input type="text" value="/backup/CUCM_BU"/>
User name	<input type="text" value="adminsftp"/>
Password	<input type="password" value="....."/>
Number of backups to store on Network Directory	<input type="text" value="2"/> ▾

Étape 7. Naviguez la sauvegarde > sauvegarde manuelle, PCD_SFTP choisi comme périphérique de sauvegarde, UCM et CDR_CAR en tant que caractéristiques sélectionnées et sélectionnez la sauvegarde de début.

Backup ▾ Restore ▾ Help ▾

Manual Backup

Status

Status: Ready

Select Backup Device

Device Name*

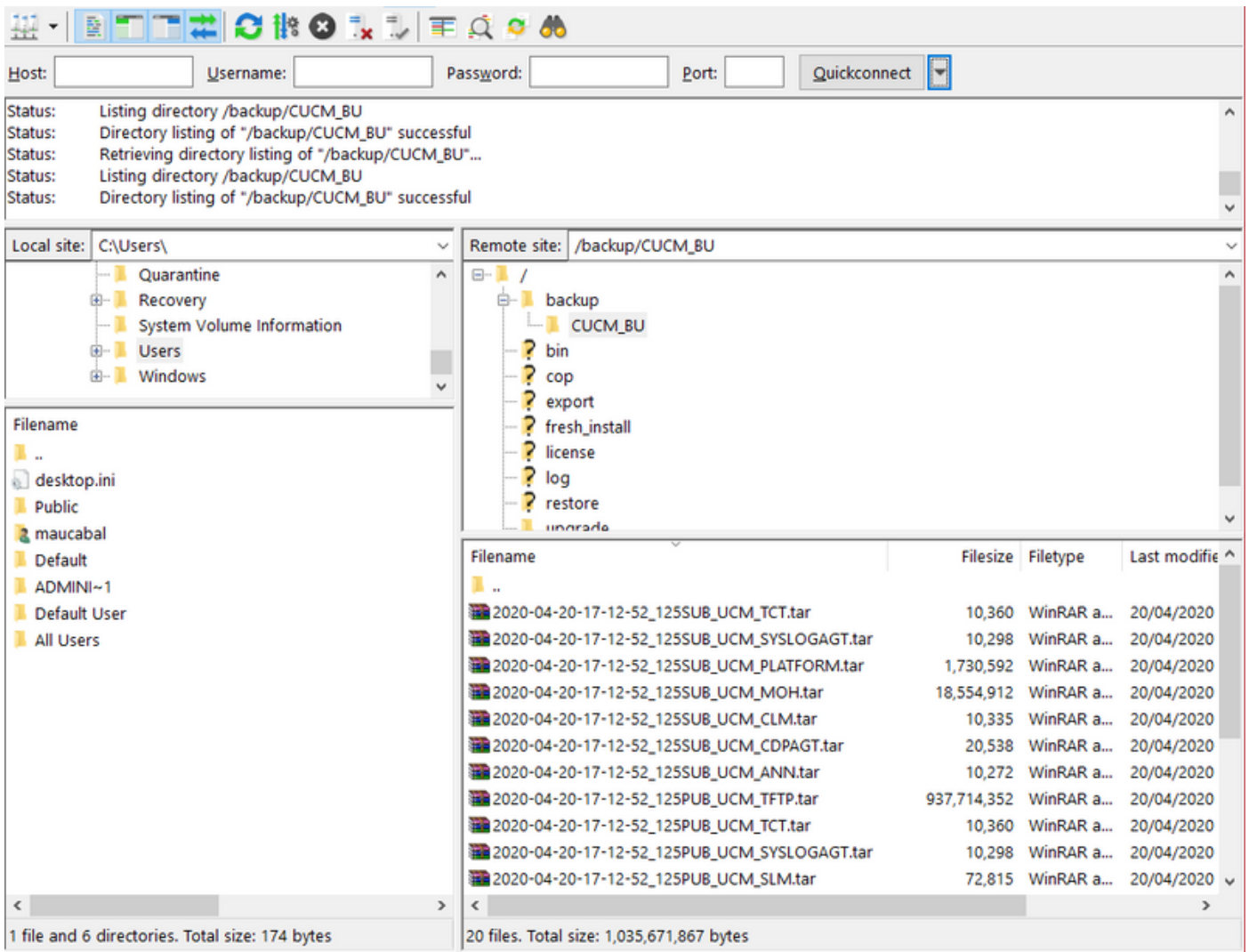
Select Features *

UCM
 CDR_CAR

The following components are registered with Disaster Recovery System:

Feature	Server	
UCM	125PUB	PLATFORM
UCM	125PUB	SYSLOGAGT
UCM	125PUB	CLM
UCM	125PUB	CDPAGT
UCM	125PUB	BAT
UCM	125PUB	TFTP
UCM	125PUB	CCMPREFS
UCM	125PUB	CCMDB
UCM	125PUB	TCT
UCM	125PUB	SLM
UCM	125SUB	PLATFORM
UCM	125SUB	CLM
UCM	125SUB	CDPAGT
UCM	125SUB	SYSLOGAGT
UCM	125SUB	ANN
UCM	125SUB	MOH
UCM	125SUB	TCT
CDR_CAR	125PUB	CAR

Étape 8. Une fois que la sauvegarde est de finition, vous pouvez naviguer vers le client de transfert de fichiers et vérifier les fichiers de sauvegarde, suivant les indications de l'image.





Utilisation PCD comme référentiel de reprise


Étape 1. Sur CUCM, naviguez vers le **système de Reprise sur sinistre > la restauration > l'assistant de restauration**, PCD_SFTP choisi comme périphérique et sélectionnez **ensuite**.

Backup ▾ Restore ▾ Help ▾

Step1 Restore - Choose Backup device


 Next  Cancel

Status

 Status:Ready

Select Backup Device




Device Name*

 * Indicates required items.

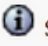
Étape 2. Sélectionnez le fichier de sauvegarde que vous voulez restaurer de et sélectionner **ensuite**, suivant les indications de l'image.

Backup ▾ Restore ▾ Help ▾

Step2 Restore - Choose the Backup Tar File


 Back  Next  Cancel

Status

 Status:Ready

Select Backup Archive**

Select Backup File*

 * Indicates required items.
** Only the archives of the same version, having at least one feature with backup status SUCCESS or WARNING will be listed.

Étape 3. UCM et CDR_CAR choisis et sélectionnent alors **ensuite**.

Step3 Restore - Select the type of Restore

Status

Status:Ready

Select Features*

CDR_CAR
 UCM

Backed up components in TAR:

Feature	Server	
CDR_CAR	125PUB	CAR
UCM	125PUB	PLATFORM
UCM	125PUB	SYSLOGAGT
UCM	125PUB	CLM
UCM	125PUB	CDPAGT
UCM	125PUB	BAT
UCM	125PUB	TFTP
UCM	125PUB	CCMPREFS
UCM	125PUB	CCMDB
UCM	125PUB	TCT
UCM	125PUB	SLM
UCM	125SUB	PLATFORM
UCM	125SUB	CLM
UCM	125SUB	CDPAGT
UCM	125SUB	SYSLOGAGT
UCM	125SUB	ANN
UCM	125SUB	MOH
UCM	125SUB	TCT

* Indicates required items.

Étape 4. Sélectionnez les Noeuds que vous voulez restaurer et puis sélectionner la **restauration**.

Backup ▾ Restore ▾ Help ▾

Step4 Restore - Final Warning for Restore

Status

Status: Ready

Warning

- * Feature(s) CDR_CAR,UCM have been selected for restore. Select the servers on which these features need to be restored. Once the selection has been made, restore will overwrite the data on the destination server and all the existing data for the selected feature will be lost.
- * The following is applicable in case of a cluster setup : If node selected is publisher, whole cluster database will be restored. This may take upto several hours based on number of nodes and size of database being restored. In case of only the publisher restore, please restart the entire cluster after the successful restore of the publisher.
- * The following is applicable in case of a cluster setup : If you are attempting to restore the entire cluster on a freshly installed publisher, then click on the one-step restore button. This allows the publisher to become cluster aware. If the publisher becomes cluster aware then select the servers and click on Restore button which will start the restore of cluster in one go. In case the publisher fails to become cluster aware then follow the normal two-step restore process where the publisher is to be restored first. The subsequent nodes can then be selected only after the completion of publisher restore. For further details please refer to the Disaster Recovery System Administration Guide.

One-Step Restore

Perform a one-step restore of entire cluster.

File integrity check

Perform file integrity check using SHA1 Message Digest

Select the Servers to be restored for each feature*

• CDR_CAR	
<input checked="" type="checkbox"/>	125PUB
• UCM	
<input checked="" type="checkbox"/>	125PUB
<input checked="" type="checkbox"/>	125SUB

Select the server from which database data need to be restored

* This feature can be used if the Publisher database is in inconsistent state and needs to be restored from duplicate database in subscriber. If a subscriber is selected from the following list, publisher database will be restored from selected subscriber. **Also, this restore process will not restore database on any of the subscribers even if the subscribers checkbox is checked above.** Please ensure selected subscriber is up and connected to the cluster before restore process starts.

Select server name

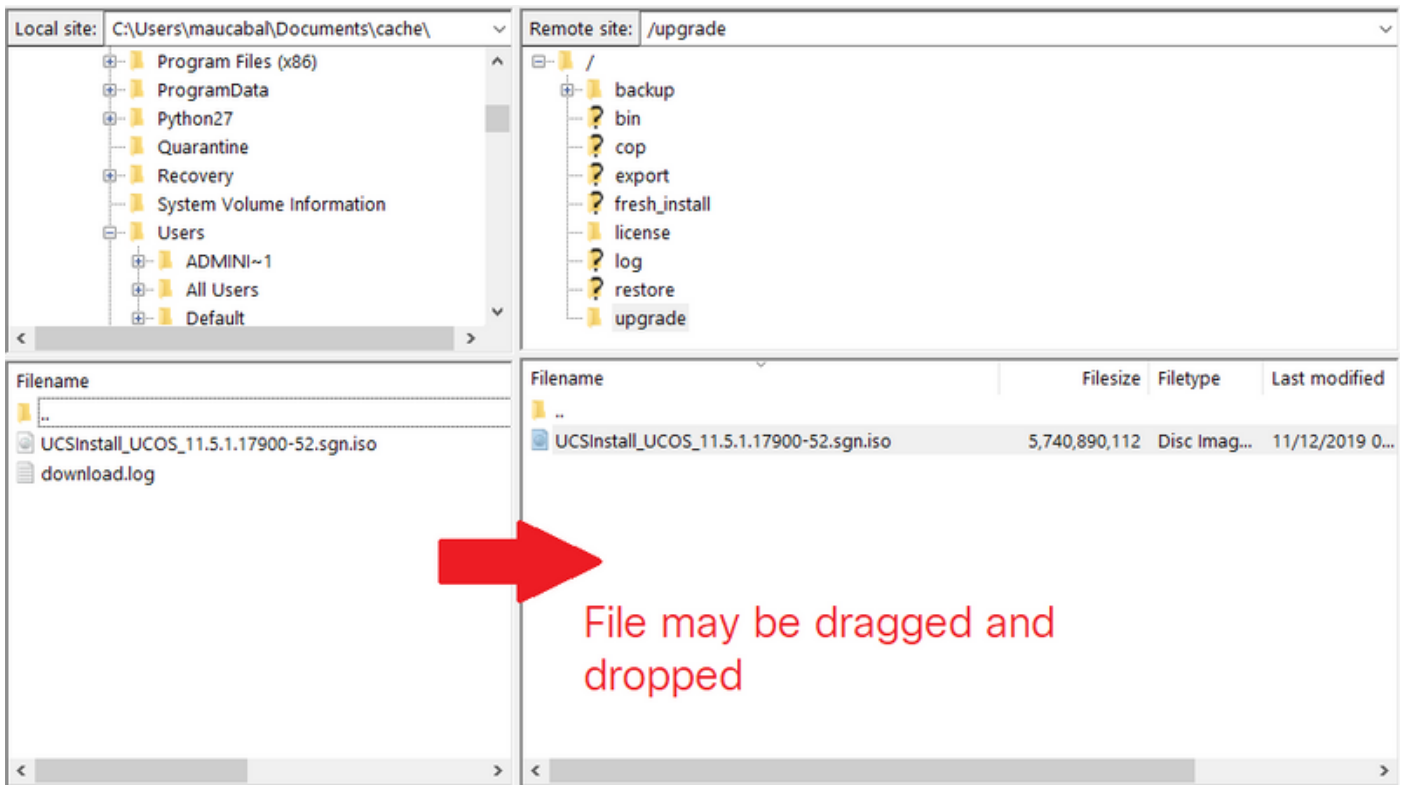
Utilisez PCD comme système de fichiers distant pour des mises à jour

Étape 1. Ouvrez Filezilla et procédez de connexion à votre serveur PCD avec ces informations.

- Hôte : <IP ou adresse Internet de votre server> PCD
- username (nom d'utilisateur) : adminsfpt
- password (mot de passe) : Password> d'application du <Your PCD
- Port : 22

Étape 2. Naviguez vers le répertoire de /upgrade et ouvrez-le.

Étape 3. Copiez le fichier de mise à niveau à partir de votre ordinateur sur le répertoire de /upgrade, suivant les indications de l'image.



Étape 4. Sur CUCM, naviguez vers la **gestion > les mises à niveau de logiciel unifiées de SYSTÈME D'EXPLOITATION > installent/mises à jour.**

Étape 5. Écrivez les valeurs affichées dans l'image et puis les sélectionnez **ensuite.**

- Source : **Systeme de fichiers distant**
- Répertoire : **/upgrade**
- Serveur : **<IP ou adresse Internet de votre server> PCD**
- **username (nom d'utilisateur) : adminstft**
- Mot de passe utilisateur : **Password> d'application du <Your PCD**
- Transfer Protocol : **SFTP**

Software Installation/Upgrade



Cancel



Next

Status



Status: Ready

Software Location

Source*	<input type="text" value="Remote Filesystem"/>
Directory*	<input type="text" value="/upgrade"/>
Server*	<input type="text" value="192.0.2.1"/>
User Name*	<input type="text" value="adminsftp"/>
User Password*	<input type="password" value="●●●●●●●●"/>
Transfer Protocol*	<input type="text" value="SFTP"/>
SMTP Server	<input type="text"/>
Email Destination	<input type="text"/>

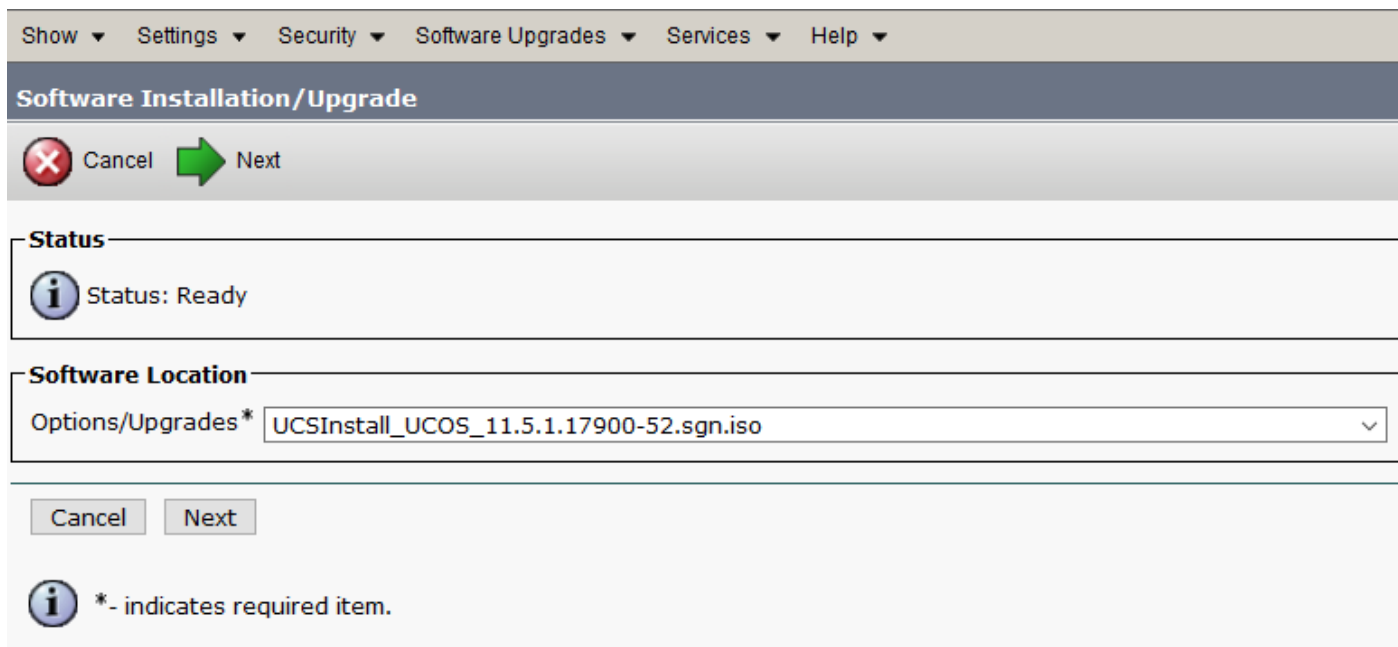
Cancel

Next



*- indicates required item.

Étape 6. Sélectionnez le fichier de mise à niveau que vous voulez appliquer, et sélectionner ensuite.



Étape 7. Procédez à la mise à jour au besoin.

Vérifiez

La procédure de vérification est réellement une partie du processus de configuration.

Dépanner

Il n'existe actuellement aucune information de dépannage spécifique pour cette configuration.