

Guide de démarrage rapide - Collecter les journaux depuis Cisco DNA Center

Table des matières

[Introduction](#)

[Conditions préalables](#)

[Exigences](#)

[Composants utilisés](#)

[Informations générales](#)

[Outil AURA permettant de vérifier l'état de santé, l'évolutivité et la préparation à la mise à niveau](#)

[Catégorisation des problèmes de Cisco DNA Center](#)

[Journaux à collecter pour les problèmes de mise à niveau](#)

[Journaux à collecter pour l'automatisation, l'assurance ou tout problème de provisionnement SDA / Non SDA](#)

[Journaux à collecter pour les problèmes de GUI](#)

[Journaux à collecter auprès des périphériques réseau pour les problèmes réseau d'accès définis par logiciel](#)

Introduction

Ce document décrit les étapes à suivre pour collecter les journaux et les sorties de commande nécessaires à partir de Cisco DNA Center.

Conditions préalables

Exigences

Cisco vous recommande de prendre connaissance des rubriques suivantes :

- L'utilisateur doit disposer d'un accès à l'interface de ligne de commande (CLI) de Cisco DNA Center.
- Pour vous connecter à Cisco DNA Center à l'aide de l'interface de ligne de commande, vous devez vous connecter via SSH (Secure Socket Shell) à l'adresse IP de votre Cisco DNA Center en utilisant maglev comme nom d'utilisateur sur le port 2222.

Composants utilisés

Les informations contenues dans ce document sont basées sur les versions de matériel et de logiciel suivantes :

- Cisco DNA Center

The information in this document was created from the devices in a specific lab environment. All of the devices used in this document started with a cleared (default) configuration. Si votre réseau est en ligne, assurez-vous de bien comprendre l'incidence possible des commandes.

Informations générales

Fournir ces informations dès le départ dans une demande de service (SR) du centre d'assistance technique (TAC) vous aide à résoudre rapidement votre problème.

Outil AURA permettant de vérifier l'état de santé, l'évolutivité et la préparation à la mise à niveau

Exécutez l'outil AURA disponible sur Github pour vérifier l'état de santé, l'évolutivité et la préparation à la mise à niveau du Cisco DNA Center. L'outil peut également capturer les sorties des périphériques de fabric, ISE et WLC pour effectuer plusieurs vérifications d'intégrité, de plan de contrôle, de plan de sécurité et basées sur Assurance. Il est extrêmement utile de l'exécuter avant une mise à niveau pour garantir une mise à niveau fluide et réussie. L'outil peut être planifié pour s'exécuter régulièrement.

Plus de détails disponibles [ici](#).

Catégorisation des problèmes de Cisco DNA Center

Pour tout problème rencontré dans les composants mentionnés dans la description du problème, reportez-vous aux catégories de problèmes correspondantes détaillées en regard de la collecte des informations requises.

Catégorie de problème	Description du problème
Mise à niveau	Toute défaillance observée lors des flux de mise à niveau du système/des applications.
Automatisation	Sauvegarde et restauration Haute disponibilité (HA) Services gérés Inventaire/Détection Conception réseau Provisionnement Pools IP Automatisation LAN NAGER Provisionnement de modèles Provisionnement NFV PNP Licences Smart

	Politique d'accès (ACA) Cartes-Topologie Problèmes d'intégration avec ISE, CMX, Cisco DNA-Spaces, UDN, NBAPI, NB-notifications, etc.
Provisionnement non SDA	Toute défaillance observée dans les flux de provisionnement non SDA.
Assurance	Analyses et rapports Télémétrie Toute autre défaillance observée dans les flux Assurance.
Problèmes de GUI	Cela permet de collecter toutes les erreurs observées dans l'interface utilisateur graphique, en plus des informations requises dans d'autres compartiments spécifiques à la zone.
Accès défini par logiciel	Toutes les défaillances observées sur les périphériques de fabric d'accès défini par logiciel.

Journaux à collecter pour les problèmes de mise à niveau

Étape 1. À partir de l'interface de ligne de commande de Cisco DNA Center, collectez les résultats suivants :

```

maglev system_updater update_info
maglev catalog settings display
maglev catalog release_channel display -V
maglev catalog settings validate
etcdctl get /maglev/config/cluster/cloud
maglev catalog system_update_package display
maglev catalog package display

```

Étape 2. Envoyez la sortie du service system-updater à un fichier journal, utilisez cette commande et récupérez le fichier à partir du dossier /tmp.

```
magctl service logs -r system-updater > /tmp/system-updater.log
```

Étape 3. Collectez les journaux RCA comme indiqué dans ce [document](#).

Journaux à collecter pour l'automatisation, l'assurance ou tout problème de provisionnement SDA / Non SDA

Étape 1. Collectez les journaux RCA comme indiqué dans ce [document](#).

Étape 2. Exécutez l'[outil Cisco DNA Center AURA](#)

Journaux à collecter pour les problèmes de GUI

Étape 1. Collectez les journaux RCA comme indiqué dans ce [document](#).

Étape 2. Exécutez l'[outil Cisco DNA Center AURA](#)

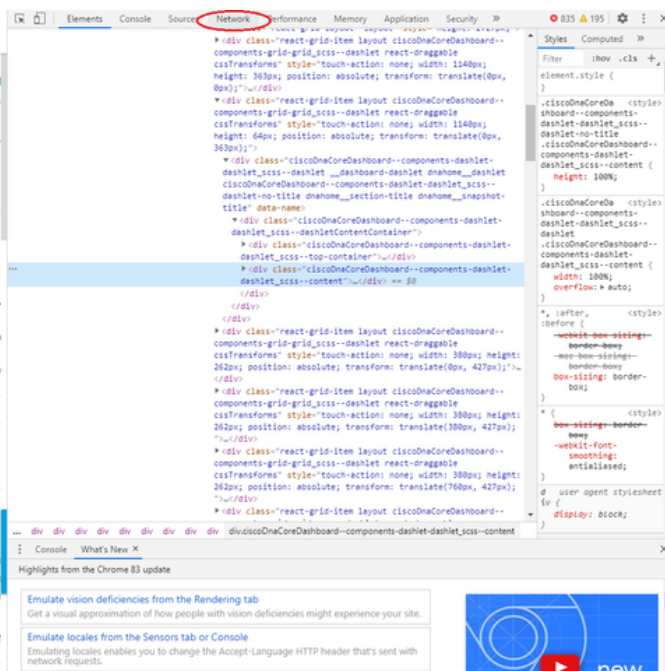
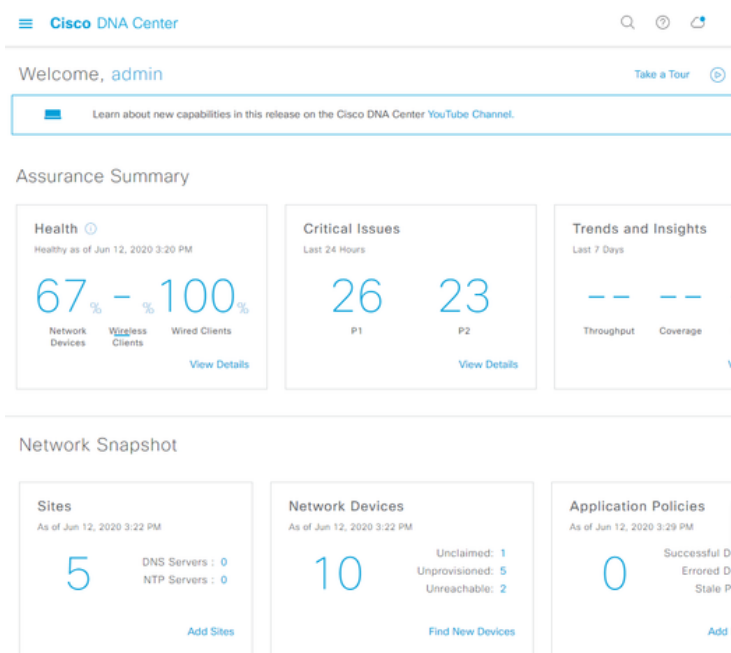
Étape 3. Collectez les fichiers HAR à partir du navigateur Web. Instructions étape par étape pour Chrome suivre :

- Lorsqu'une erreur apparaît dans l'interface graphique utilisateur, accédez à la page et cliquez dessus avec le bouton droit de la souris, puis choisissez Inspect.

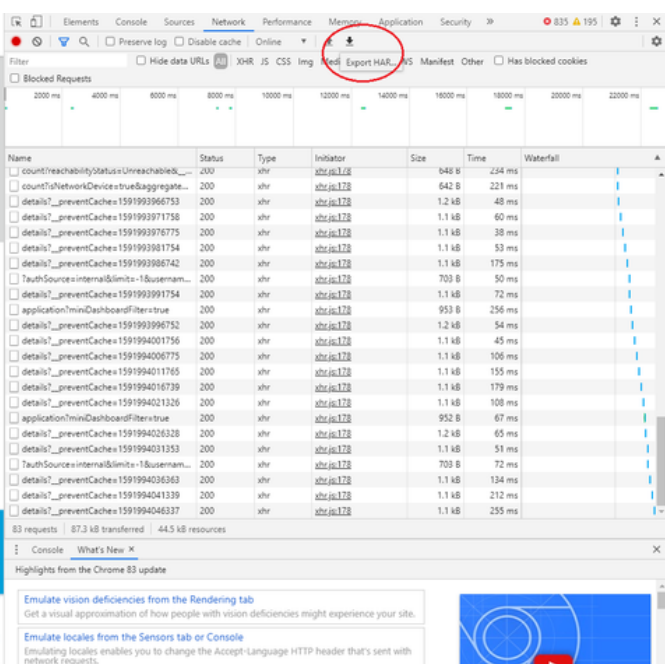
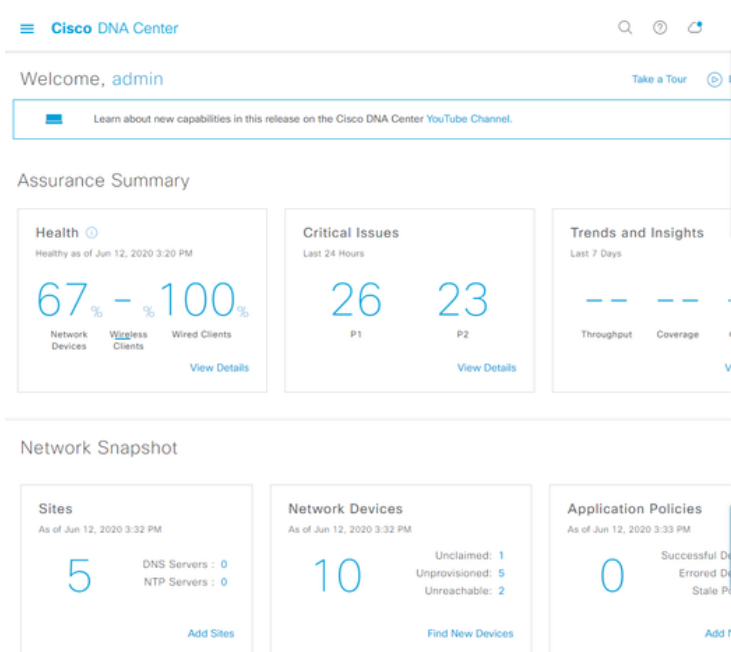
The screenshot displays the Cisco DNA Center interface. At the top, there is a navigation bar with the Cisco DNA Center logo and search, help, and refresh icons. Below the navigation bar, a welcome message for 'admin' is shown, along with links for 'Take a Tour' and 'Learn More'. A notification banner is present below the welcome message. The main content area is divided into several sections:

- Assurance Summary:** This section contains three cards. The 'Health' card shows 67% for Network Devices, --% for Wireless Clients, and 100% for Wired Clients. The 'Critical Issues' card shows 26 P1 and 23 P2 issues. The 'Trends and Insights' card shows -- for Throughput, Coverage, and Capacity.
- Network Snapshot:** This section contains three cards. The 'Sites' card shows 5 sites. The 'Application Policies' card shows 0 policies. A context menu is open over the 'Sites' card, with the 'Inspect' option highlighted.

- Inspect ouvre les Outils de développement sur le côté droit de la page. Naviguez jusqu'à l'onglet Network et cliquez dessus, comme indiqué :



- Cliquez sur la flèche de téléchargement (Export HAR) comme indiqué :



- Enregistrez le fichier HAR localement et veillez à le télécharger dans votre demande de service TAC.

Journaux à collecter auprès des périphériques réseau pour les problèmes réseau d'accès définis par logiciel

Étape 1. Collecter (via Cisco DNA Center Command Runner / ou directement à partir de l'interface de ligne de commande du périphérique) à partir de tous les noeuds de contrôle, noeuds de périphérie, ainsi que des bords affectés pour un site de fabric d'accès défini par logiciel donné :

longueur de borne 0

show tech-support

show tech-support fabric

show tech-support lisp

show tech-support cef

show tech-support isis

show tech-support platform

À propos de cette traduction

Cisco a traduit ce document en traduction automatisée vérifiée par une personne dans le cadre d'un service mondial permettant à nos utilisateurs d'obtenir le contenu d'assistance dans leur propre langue.

Il convient cependant de noter que même la meilleure traduction automatisée ne sera pas aussi précise que celle fournie par un traducteur professionnel.