

Dépannage de DOCSIS CPE Configurator Shared Secret

Contenu

[Introduction](#)

[Avant de commencer](#)

[Conventions](#)

[Conditions préalables](#)

[Components Used](#)

[Problème](#)

[Explication](#)

[Informations connexes](#)

[Introduction](#)

Ce document explique comment l'outil de configuration d'équipement client (CPE) DOCSIS (Data-over-Cable Service Interface Specifications) de Cisco gère les clés secrètes partagées.

Le secret partagé du câble est un mécanisme qui peut être utilisé pour réduire le vol de service par les non-abonnés. Il fonctionne à l'aide d'une clé secrète partagée unique configurée à la fois dans le CMTS (Cable Modem Termination System) et dans le fichier de configuration DOCSIS envoyé aux modems câble avant leur mise en ligne. Si cette fonction est configurée, le modem câble ne peut pas terminer l'enregistrement sur le CMTS sans la clé.

La première étape du dépannage des installations avec câble shared-secret (en particulier les nouvelles installations) consiste à vérifier visuellement que le câble shared-secret configuré sur le CMTS correspond à celui du fichier de configuration DOCSIS.

[Avant de commencer](#)

[Conventions](#)

Pour plus d'informations sur les conventions des documents, référez-vous aux [Conventions utilisées pour les conseils techniques de Cisco](#).

[Conditions préalables](#)

Le lecteur doit avoir une compréhension de base de DOCSIS.

[Components Used](#)

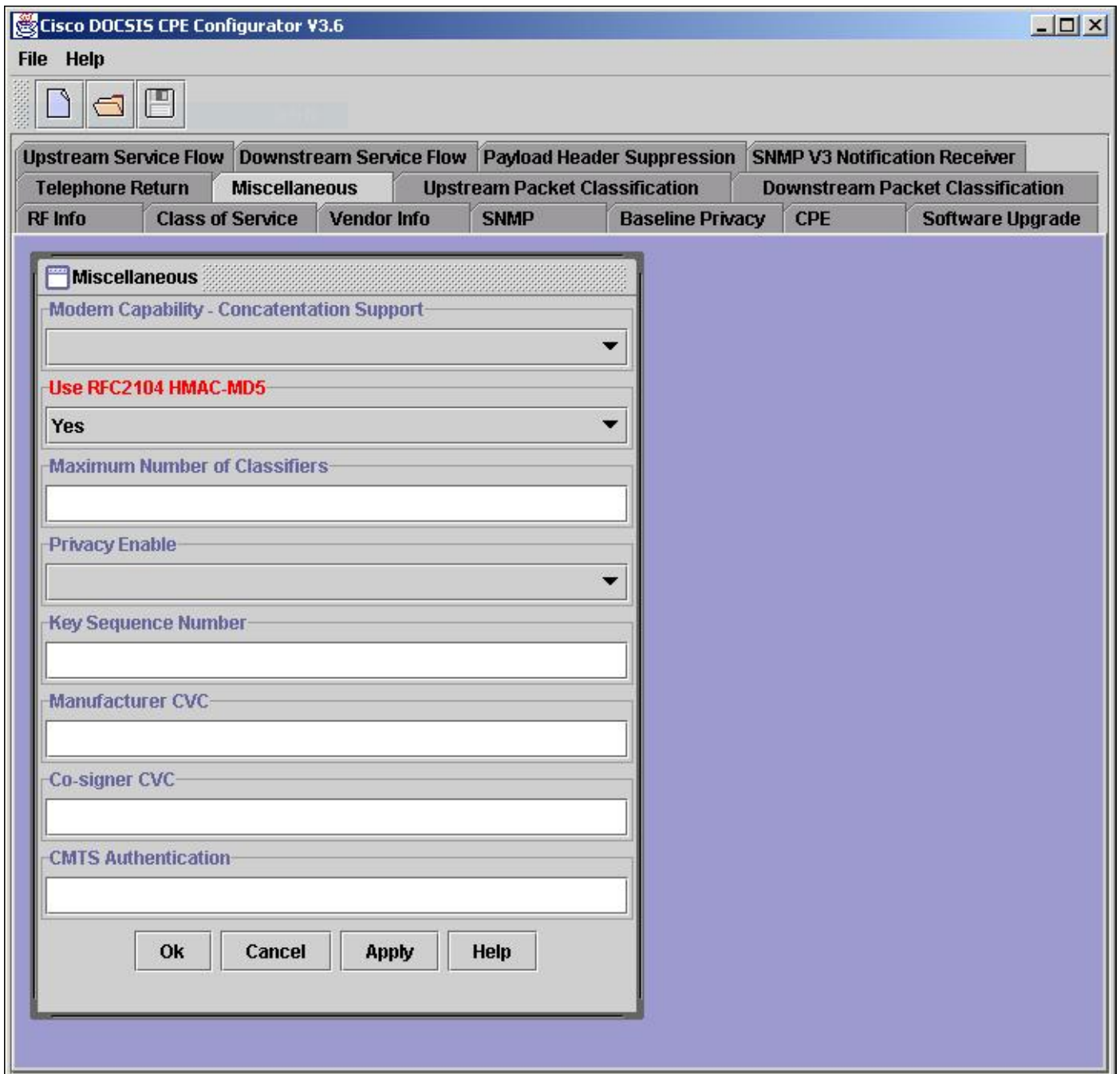
Cette commande est d'abord apparue dans le logiciel Cisco IOS® Version 11.3 XA.

Problème

Pour vérifier visuellement le secret partagé de câble sur le CMTS, vérifiez la configuration avec la commande **show run**, comme illustré dans cet exemple.

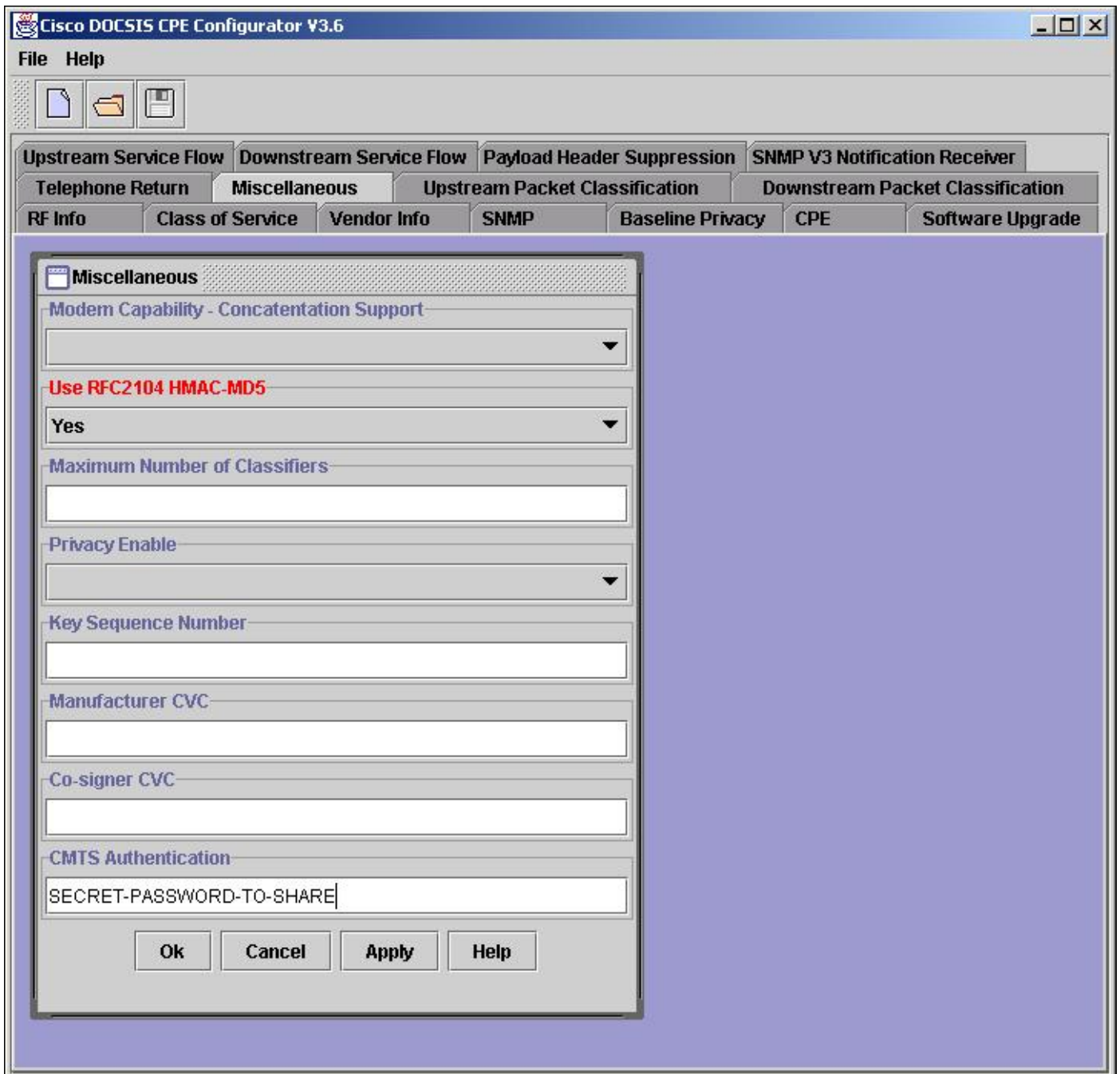
```
Router#show running-config interface Cable3/0
Building configuration...
interface Cable3/0
ip address 10.1.1.1 255.255.255.0
no keepalive
cable shared-secret SECRET-PASSWORD-TO-SHARE
cable map-advance static
cable downstream annex B
cable downstream modulation 64qam
cable downstream interleave-depth 32
cable downstream frequency 583250000
cable upstream 0 frequency 28000000
cable upstream 0 power-level 0
no cable upstream 0 shutdown
cable dhcp-giaddr policy
cable helper-address 192.168.101.3
!
```

Lorsque le configurateur CPE DOCSIS Cisco est utilisé pour ouvrir et afficher le fichier de configuration DOCSIS en question, toutefois, le secret partagé de câble (appelé authentification CMTS par le configurateur) n'apparaît pas, comme illustré dans ce schéma.



Explication

Par conception, le configurateur CPE Cisco DOCSIS n'affiche pas la valeur du champ d'authentification CMTS lorsqu'un fichier est ouvert (pour des raisons de sécurité). Cependant, lorsqu'un nouveau fichier est créé ou qu'un fichier existant est mis à jour pour inclure la fonctionnalité d'authentification CMTS, la valeur peut être affichée tant que cette session du Configurateur est ouverte et active. Une fois la session du configurateur sur un fichier donné terminée (le configurateur est fermé ou un autre fichier est ouvert), la valeur d'authentification CMTS ne peut plus être vue.



Remarque : soyez prudent lorsque vous remplacez des fichiers existants à l'aide de l'outil de configuration Cisco DOCSIS CPE. La valeur d'authentification CMTS peut être endommagée en remplaçant un fichier existant. Si possible, ajoutez l'authentification CMTS à un fichier existant, puis enregistrez-le sous un nouveau nom de fichier. Lorsque vous devez réutiliser le même nom de fichier, enregistrez le fichier mis à jour sous un autre nom de fichier et mettez fin à la session Configurator (quittez Configurator ou ouvrez un nouveau fichier). Vous pouvez exécuter des commandes de l'interface de ligne de commande (CLI) ou utiliser les outils de l'interface utilisateur graphique pour remplacer le nom de fichier par le nom de fichier préexistant souhaité. Dans DOS, utilisez les commandes **rename** ou **copy** ; sous UNIX, utilisez la commande **mv** ; ou dans l'Explorateur Windows, cliquez avec le bouton droit sur le fichier et choisissez **Renommer**.

[Informations connexes](#)

- [Avis de sécurité Cisco : Bypass d'authentification du système de terminaison de modem câble](#)
- [Résolution des problèmes de mise en ligne des modems câble uBR](#)
- [Commandes des fonctions haut débit universel](#)

- [Support et documentation techniques - Cisco Systems](#)

À propos de cette traduction

Cisco a traduit ce document en traduction automatisée vérifiée par une personne dans le cadre d'un service mondial permettant à nos utilisateurs d'obtenir le contenu d'assistance dans leur propre langue.

Il convient cependant de noter que même la meilleure traduction automatisée ne sera pas aussi précise que celle fournie par un traducteur professionnel.