

Utilice los comandos de Subversion para importar y exportar un repositorio al creador de políticas de CPS

Contenido

[Introducción](#)

[Prerequisites](#)

[Requirements](#)

[Componentes Utilizados](#)

[Antecedentes](#)

[Comandos Svn Útiles](#)

Introducción

Este documento describe comandos útiles de Subversion (svn) para Cisco Policy Suite (CPS).

Prerequisites

Requirements

Cisco recomienda que conozca el sistema operativo Linux.

Componentes Utilizados

Este documento no tiene restricciones específicas en cuanto a versiones de software y de hardware.

La información que contiene este documento se creó a partir de los dispositivos en un ambiente de laboratorio específico. Todos los dispositivos que se utilizan en este documento se pusieron en funcionamiento con una configuración verificada (predeterminada). Si tiene una red en vivo, asegúrese de entender el posible impacto de cualquier comando.

Antecedentes

Svn es un repositorio que realiza un seguimiento del código fuente. Cada versión de una configuración está numerada y almacenada en el historial del repositorio svn. Por lo tanto, es posible volver a cualquier versión de una configuración. El Policy Builder no tiene una forma de hacerlo a través de la interfaz gráfica de usuario (GUI), pero mediante el uso de las herramientas de la línea de comandos svn, cualquier versión de la configuración se puede convertir en la revisión actual.

Comandos Svn Útiles

Estos comandos se utilizan para administrar svn en pcrfclient01. Estos no son todos los comandos, sino sólo los que se utilizan normalmente con ejemplos.

Este comando muestra una lista de los repos disponibles en el sistema.

```
svn ls http://pcrfclient01/repos
```

Estos son los repos run, configuration y starhub_configuration_prod.

```
[root@pcrfclient01 ~]# svn ls http://pcrfclient01/repos/  
configuration/  
run/  
starhub_configuration_prod/  
[root@pcrfclient01 ~]# █
```

Consulte el registro de la ejecución de svn repo para ver la versión.

```
svn log http://pcrfclient01/repos/run
```

Muestra un registro de la información del repo de ejecución. Pueden ver que esto es r345 y hay un comentario.

```
[root@pcrfclient01 ~]# svn log http://pcrfclient01/repos/run  
-----  
r345 | broadhop | 2014-12-08 12:22:48 -0700 (Mon, 08 Dec 2014) | 1 line  
removed more "-CO3" from sessionmgr name  
-----  
█
```

Consulte el registro de todos los svn repos para encontrar versiones anteriores.

```
svn log http://pcrfclient01/repos
```

```
[root@pcrfclient01 ~]# svn log http://pcrfclient01/repos | more  
-----  
r345 | broadhop | 2014-12-08 12:22:48 -0700 (Mon, 08 Dec 2014) | 1 line  
removed more "-CO3" from sessionmgr name  
-----  
r344 | broadhop | 2014-12-08 12:22:32 -0700 (Mon, 08 Dec 2014) | 1 line  
removed more "-CO3" from sessionmgr name  
-----  
r343 | broadhop | 2014-12-08 12:21:59 -0700 (Mon, 08 Dec 2014) | 1 line  
removed more "-CO3" from sessionmgr name  
-----
```

Exporte la base de datos svn del repositorio de ejecución.

```
svn export http://pcrfclient01/repos/run run_config
```

Esto exporta la base de datos svn actual al directorio local run_config.

```
[root@pcrfclient01 ~]#  
[root@pcrfclient01 ~]# svn export http://pcrfclient01/repos/run run_config  
A    run_config  
A    run_config/Service-default-_nVmEMLW-EeOaLenhDJbTLQ.xmi  
A    run_config/ServiceOption-850M_PREM_PP-_PU4DQNXVEeORFc2I8BVpkA.xmi  
A    run_config/ServiceOption-default-_U7DwQLW_EeO_GZnesMYykg.xmi
```

```
[root@pcrfclient01 ~]# ls  
rs.init.sh run_config tony  
[root@pcrfclient01 ~]#
```

Exportar una base de datos svn desde repos que no sean ejecutados.

```
svn export -r 343 http://pcrfclient01/repos/configuration export_config
```

Esto exporta la base de datos r343 del repositorio de configuración al local `export_config` directorio.

```
[root@pcrfclient01 ~]# svn export -r 343 http://pcrfclient01/repos/configuration ex  
port_config  
A    export_config  
A    export_config/ServiceOption-default-_nixTcCdEEeGYKLikCB773Q.xmi
```

```
Exported revision 343.  
[root@pcrfclient01 ~]# ls  
export_config rs.init.sh run_config  
[root@pcrfclient01 ~]#
```

Importar una base de datos svn:

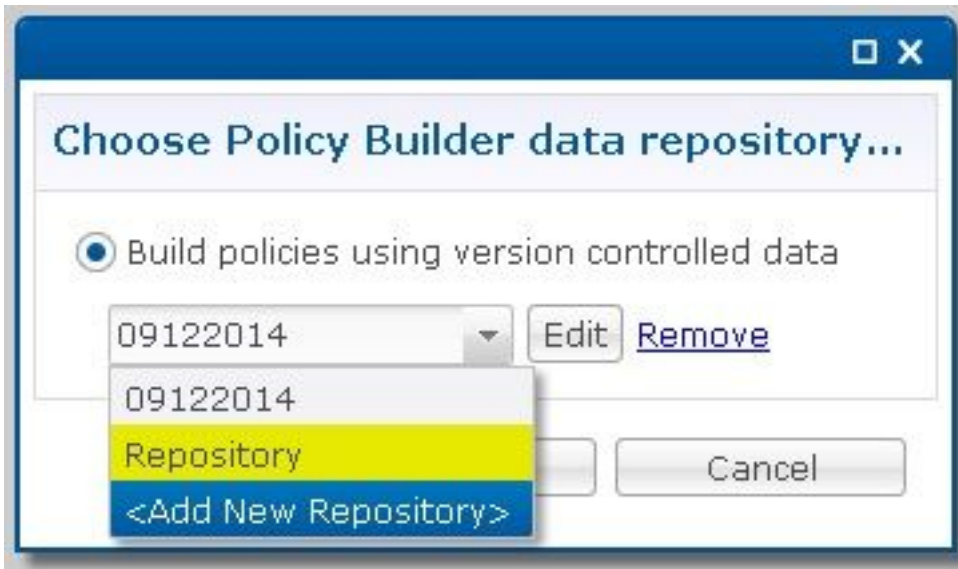
```
svn import exported_data http://pcrfclient01/repos/configuration_import_12062014 -m 'import  
description'
```

Esto importa una base de datos svn almacenada en el directorio local `export_data` y la coloca en un repositorio denominado `repo configuration_import_12062014`.

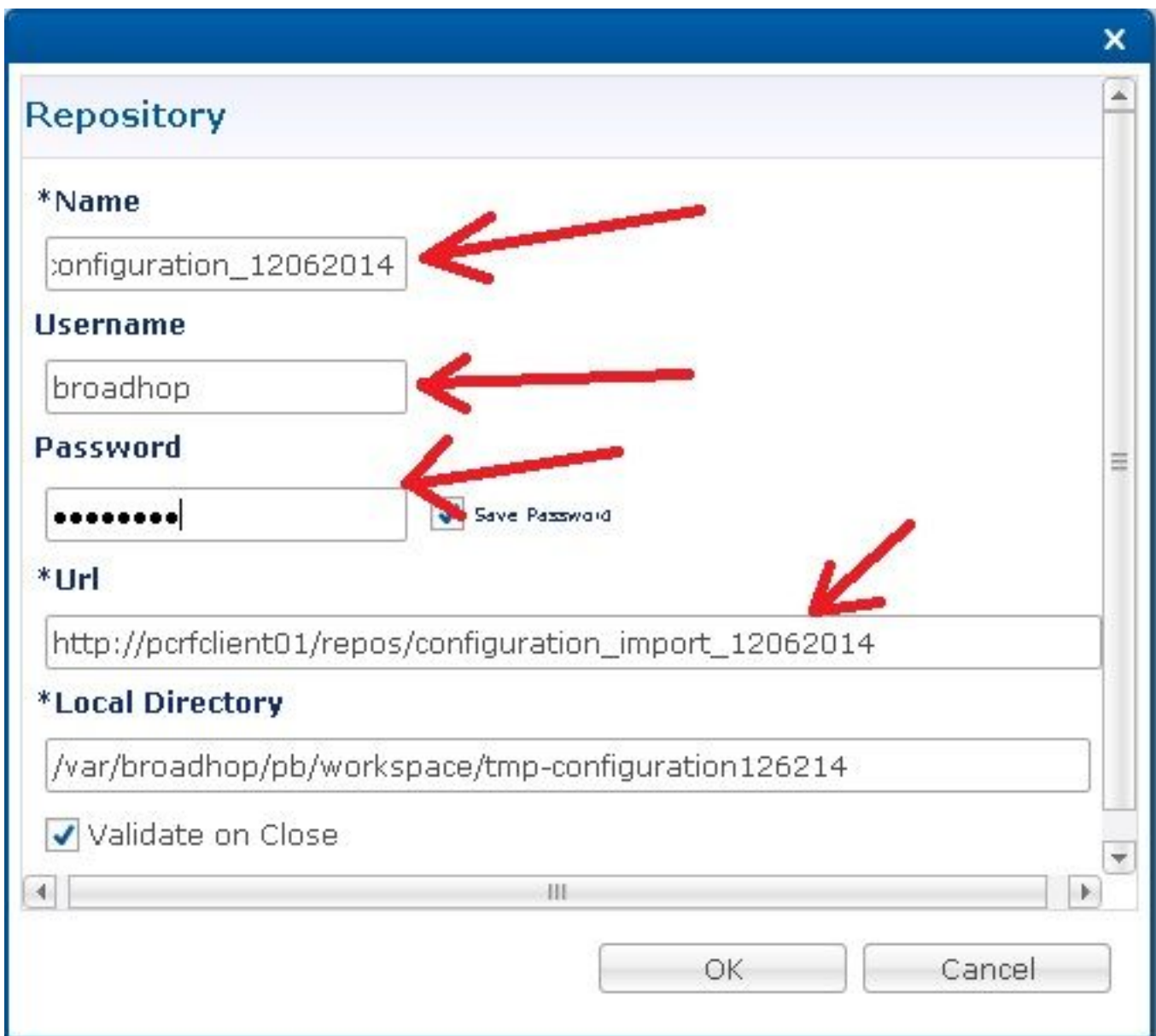
```
[root@pcrfclient01 ~]# svn import export_config http://pcrfclient01/repos/configura  
tion_import_12062014 -m 'importing new repo 12062014'  
Adding      export_config/ServiceOption-default-_nixTcCdEEeGYKLikCB773Q.xmi  
Adding      export_config/RadiusAAASettings-_siCA4D48EeG2AZ4zmbGbxg.xmi  
  
Adding      export_config/ConfiguredBlueprint-00819999-70ea-4a36-80f6-2f2287f510  
3f-11820.xmi  
  
Committed revision 346.  
[root@pcrfclient01 ~]#
```

Una vez importada la base de datos, puede editarla y utilizarla en el Creador de directivas mediante estos pasos.

Paso 1. Cree un nuevo repositorio en Policy Builder.

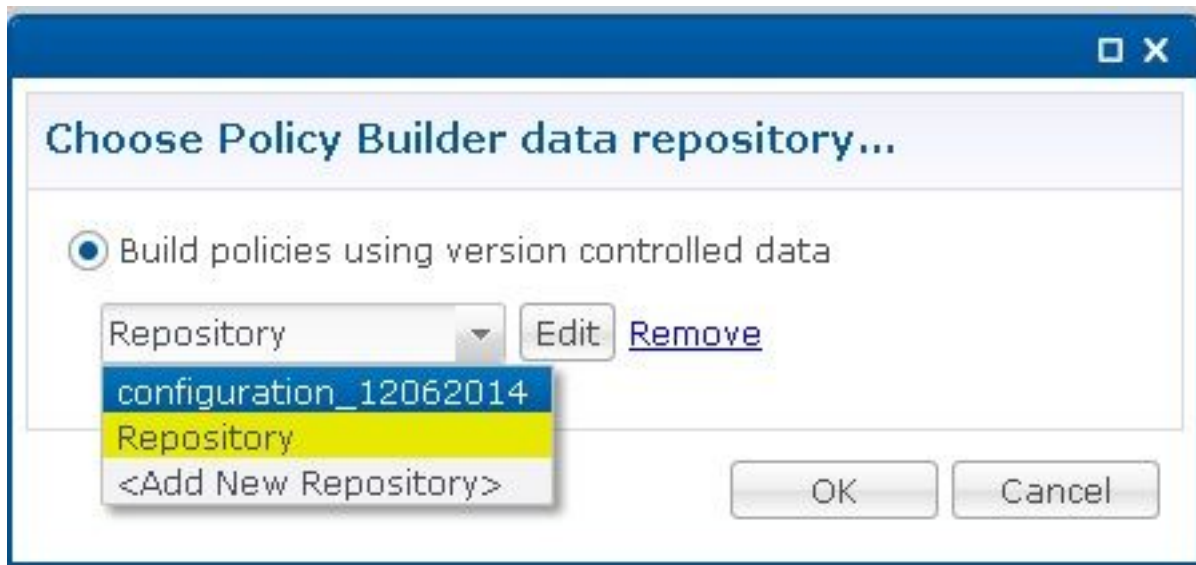


Paso 2. Cambie el *Name para identificar la base de datos, ha importado, establezca la dirección URL con el mismo nombre que el directorio en el que importó la configuración y establezca el nombre de usuario y la contraseña.



Paso 3. Haga clic en ok. Ahora puede utilizar PB para editar este conjunto de directivas

importadas y publicarlas en CPS.



Acerca de esta traducción

Cisco ha traducido este documento combinando la traducción automática y los recursos humanos a fin de ofrecer a nuestros usuarios en todo el mundo contenido en su propio idioma.

Tenga en cuenta que incluso la mejor traducción automática podría no ser tan precisa como la proporcionada por un traductor profesional.

Cisco Systems, Inc. no asume ninguna responsabilidad por la precisión de estas traducciones y recomienda remitirse siempre al documento original escrito en inglés (insertar vínculo URL).