

Resolución de problemas de alarma T1 azul y amarillo

Contenido

[Introducción](#)

[Prerequisites](#)

[Requirements](#)

[Componentes Utilizados](#)

[Convenciones](#)

[Antecedentes](#)

[Información Relacionada](#)

[Introducción](#)

Este documento provee información sobre cómo resolver problemas del T1 Alarm Azul y Amarilla.

[Prerequisites](#)

[Requirements](#)

No hay requisitos específicos para este documento.

[Componentes Utilizados](#)

Este documento no tiene restricciones específicas en cuanto a versiones de software y de hardware.

The information in this document was created from the devices in a specific lab environment. All of the devices used in this document started with a cleared (default) configuration. If your network is live, make sure that you understand the potential impact of any command.

[Convenciones](#)

Consulte [Convenciones de Consejos Técnicos Cisco para obtener más información sobre las convenciones del documento.](#)

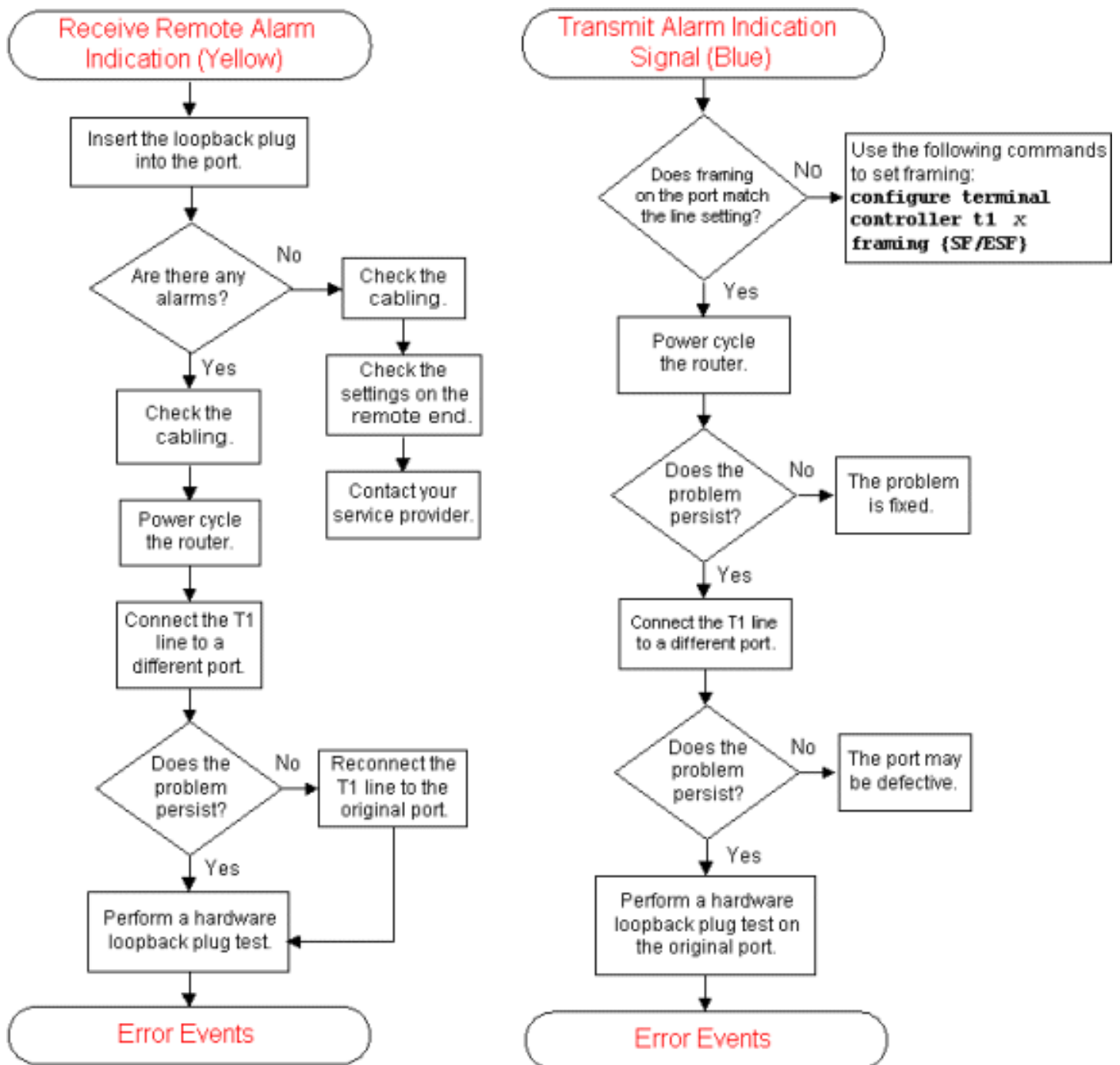
[Antecedentes](#)

Para obtener más información sobre el gráfico de indicación de alarma remota de recepción (amarillo), haga clic en los siguientes enlaces que corresponden a los cuadros de comandos del gráfico:

- La caja [Inserte el conector de loopback en los enlaces del puerto](#) a la prueba de loopback del conector duro.
- La casilla [Verifique los enlaces del cableado](#) a la resolución de problemas de la alarma T1.
- La caja [Encender el router](#) enlaza con la Resolución de problemas de alarma T1.
- La caja [Conecte la línea T1 a un puerto diferente](#) y los links a la resolución de problemas de alarma T1.
- La caja [Realiza una prueba de loopback Plug de hardware](#) con los enlaces a la prueba de loopback del conector de hardware.
- El cuadro [Eventos de error](#) enlaza al Diagrama de Flujo de Troubleshooting de Eventos de Error T1.

Para obtener más información sobre el gráfico Señal de indicación de alarma de transmisión (azul), haga clic en los siguientes enlaces que corresponden a los cuadros de comandos del gráfico:

- El cuadro [Configure terminal controller t1 x framing {SF/ESF}](#) enlaza a Troubleshooting de Alarma T1.
- La caja [Conecte el T1 a un puerto diferente](#) y los links a la Resolución de problemas de alarma T1.
- La caja [Realiza una prueba de bujía de loopback de hardware en los enlaces del puerto original](#) a la prueba de loopback de conector duro.
- El cuadro [Eventos de error](#) enlaza al Diagrama de Flujo de Troubleshooting de Eventos de Error T1.



Información Relacionada

- [Resolución de problemas de la alarma T1](#)
- [Prueba de loopback del conector de hardware](#)
- [Diagrama de Flujo de Troubleshooting de Eventos de Error T1](#)