

# Extraer datos XML con el paso Extraer datos de documentos XML

## Contenido

[Introducción](#)

[Prerequisites](#)

[Requirements](#)

[Componentes Utilizados](#)

[Convenciones](#)

[Background](#)

[Solución](#)

[Información Relacionada](#)

## [Introducción](#)

Este documento describe cómo definir un nombre de variable en la ruta XML para extraer datos XML con el paso **Extract XML Document Data** en un entorno IP Contact Center (IPCC) Express.

## [Prerequisites](#)

## [Requirements](#)

Quienes lean este documento deben tener conocimiento de los siguientes temas:

- Cisco Customer Response Solutions (CRS)
- Editor CRS de Cisco

## [Componentes Utilizados](#)

La información que contiene este documento se basa en las siguientes versiones de software y hardware.

- Cisco CRS versión 3.x o posterior

The information in this document was created from the devices in a specific lab environment. All of the devices used in this document started with a cleared (default) configuration. If your network is live, make sure that you understand the potential impact of any command.

## [Convenciones](#)

Consulte Convenciones de Consejos Técnicos de Cisco para obtener más información sobre las convenciones sobre documentos.

## Background

Utilice el paso **Extraer datos de documentos XML** después del paso **Crear documento XML** para buscar datos de un documento con formato XML. [La figura 1](#) representa la secuencia de pasos.

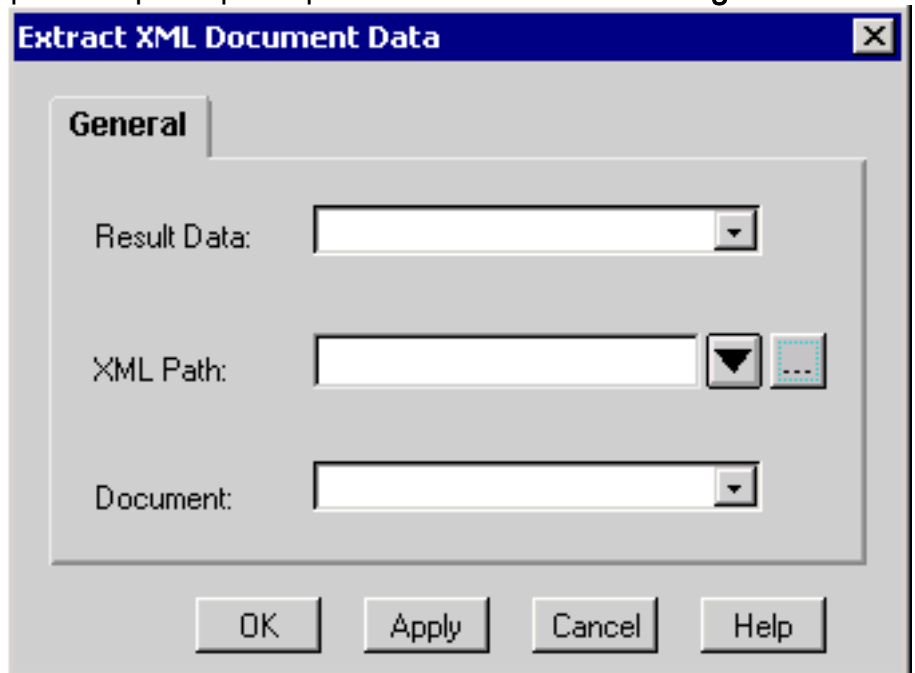
**Nota:** Esto sólo sirve como ejemplo.

**Figura 1: Secuencia de extracción de datos de documentos XML**

```
doc>XMLInstructions=Create XML Document([Source Document = docInstructionsFile])
promptString=Extract XML Document Data(Document = doc>XMLInstructions, XML Path = "/descendant::GLFR-Prompt /child::Instructions")
```

Complete estos pasos para utilizar la ventana personalizada Extract XML Document para obtener datos, como se muestra en la [Figura 2](#):

1. Seleccione la variable que almacena los datos en el menú desplegable Resultado de datos.
2. Introduzca directamente la ruta XML o realice una de estas acciones en el campo Ruta XML: Elija la ruta XML en el menú desplegable Ruta XML. Haga clic en **Editor de expresiones**. Escriba una expresión que especifique la ruta de acceso XML. **Figura 2: Extraer**



**datos de documentos XML**

3. Seleccione la variable que almacena el documento de origen en el menú desplegable Documento.
4. Click OK.

Los **datos del documento XML de extracción** sólo se aplican a un documento creado por el paso **Crear documento XML**. De lo contrario, se producen errores.

Debe ejecutar un paso **Extraer datos de documentos XML** para cada campo del archivo XML.

## Solución

Si el documento XML contiene el contenido de esta salida, debe configurar el **Editor de expresiones** para el paso **Extraer datos de documentos XML** como se muestra en la [Figura 3](#) para extraer el valor del nodo **Último**. La ruta XML exacta se indica mediante la flecha A. La flecha B apunta a la ubicación en la que se debe ingresar la ruta XML.

```

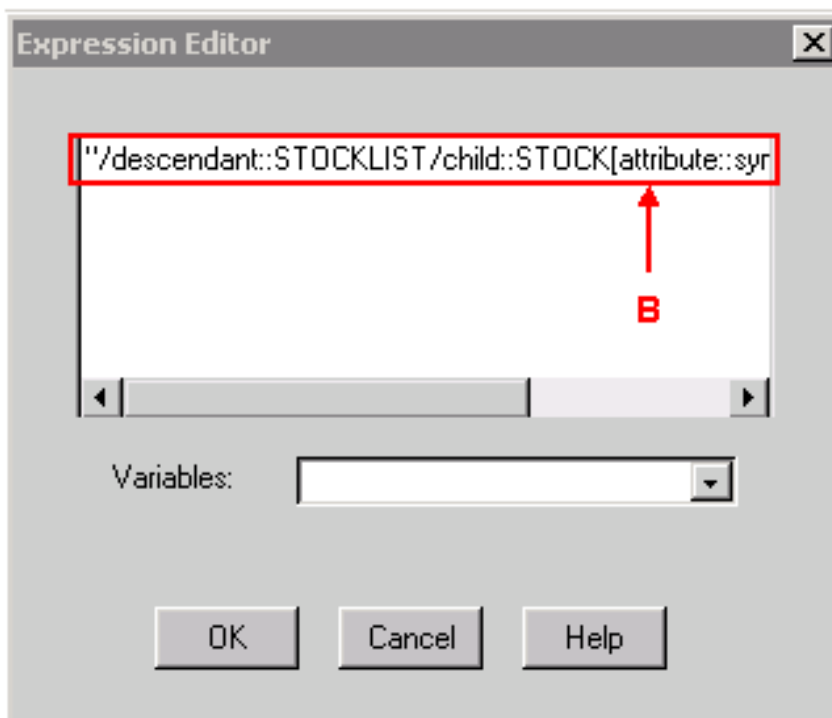
<?xml version="1.0" standalone="yes"?>
<STOCKLIST>
<STOCK symbol="MSFT" error="0">
<HIGH>58.0625</HIGH>
<PCT_CHANGE>0.67114094</PCT_CHANGE>
<LOW>55.1875</LOW>
<LAST>56.25</LAST>
<CHANGE>0.375</CHANGE>
<VOLUME>31,973,600</VOLUME>
<REC_STATUS>0</REC_STATUS>
<DATE>02/21/2001</DATE>
<TIME>15:52</TIME>
</STOCK>
</STOCKLIST>

```

Figura 3: Editor de expresiones: extracto del documento XML

`"/descendant::STOCKLIST/child::STOCK[attribute::symbol='MSFT']/child::LAST"`

↑  
A



Complete estos pasos si **MSFT** se especifica como nombre de variable del símbolo en la ruta XML:

1. Defina X como una variable de cadena.
2. Establecer X = "MSFT"
3. Especifique el valor de ruta XML en el paso Extraer datos de documento XML para:  
`"/descendant::STOCKLIST/child::STOCK[attribute::symbol=' + X + ']/child::LAST"`

Cuando compara la ruta XML en la [Figura 3](#), **MSFT** se reemplaza por **+ X +** en la ruta XML por este método.

## Información Relacionada

- [Guía de referencia paso del editor de aplicaciones de respuesta al cliente de Cisco](#)
- [Soporte Técnico y Documentación - Cisco Systems](#)