

SpeechView para la conexión Unity con el ejemplo de configuración del Microsoft Exchange

Contenido

[Introducción](#)

[prerrequisitos](#)

[Requisitos](#)

[Componentes Utilizados](#)

[Antecedentes](#)

[Configurar](#)

[Operación de SpeechView](#)

[Paso 1: Configuración de la conexión Unity](#)

[1.1: Defina el dominio del Cisco Unity Connection S TP](#)

[1.2: Defina el host elegante](#)

[1.3: Configuración de SpeechView de la conexión Unity](#)

[Paso 2: Configuración del Microsoft Exchange](#)

[2.1: Contacto del correo de la configuración](#)

[2.2: Buzón de SpeechView de la configuración](#)

[2.3: Expedición de la configuración del buzón de SpeechView para enviar el contacto](#)

[2.4: El permiso recibe el conector para validar los mensajes de la conexión Unity](#)

[2.5: La configuración nueva envía el conector a la conexión Unity](#)

[2.6: Los mensajes de la neutralización EHLO para nuevo envían el conector](#)

[Registre el servicio de SpeechView](#)

[Prueba de la transcripción de SpeechView](#)

[Verificación](#)

[Troubleshooting](#)

Introducción

Este documento recorre con la configuración de la versión 9.1 del Cisco Unity Connection y del Microsoft Exchange 2010 para habilitar la transcripción del voicemail de SpeechView en una notificación del Cisco Unity Connection. Mientras que el screenshots es originado de la conexión específica y del Microsoft Exchange de las versiones de Unity, los conceptos deben aplicarse a la versión anterior o posterior de cualquier producto.

En este laboratorio, el dominio corporativo del Simple Mail Transfer Protocol (SMTP) es ucdemolab.com. Los pares de gran disponibilidad del Cisco Unity Connection (HA) se han asignado un dominio S TP de CUC1.ucdemolab.com.

Prerrequisitos

Requisitos

Cisco recomienda que tenga conocimiento sobre estos temas:

- Versión de la conexión Unity 8.6(2) o más adelante con la sola integración del inbox (SIB)
- Microsoft Exchange

Componentes Utilizados

La información que contiene este documento se basa en las siguientes versiones de software y hardware.

- Versión 9.1 de la conexión Unity
- Microsoft Exchange 2010

La información que contiene este documento se creó a partir de los dispositivos en un ambiente de laboratorio específico. Todos los dispositivos que se utilizan en este documento se pusieron en funcionamiento con una configuración verificada (predeterminada). Si la red está funcionando, asegúrese de haber comprendido el impacto que puede tener cualquier comando.

Antecedentes

El servicio de SpeechView fue agregado a la conexión Unity en la versión 8.0(2). SpeechView permite que los usuarios hagan sus buzones de voz transcribir y después ser enviados a un dispositivo de notificación de su opción. Hay dos tipos de servicios de SpeechView:

- Estándar de SpeechView, que es transcripción basada en software del 100%.
- Pro de SpeechView (agregado en la versión 8.6(2)), que permite que el servicio basado en software de la transcripción envíe las porciones de un voicemail a un ser humano para transcribir si esa sección determinada del voicemail tenía un grado de exactitud bajo.

Las licencias activan a ambos servicios que están instaladas en el sistema o la empresa de la conexión Unity License Manager (Administrador de licencia) (OLMO) en la versión 9.0 y posterior y ambos se entregan vía el S TP sobre Internet a los servidores del reconocimiento del discurso del matiz. Vea “la sección de la operación de SpeechView” para un resumen de cómo los buzones de voz se entregan para matizar y de cómo las transcripciones se vuelven a la conexión Unity.

Configurar

Operación de SpeechView

Este proceso delinea el flujo del mensaje general para una operación de SpeechView. Los pasos a esta configuración están en estas secciones.

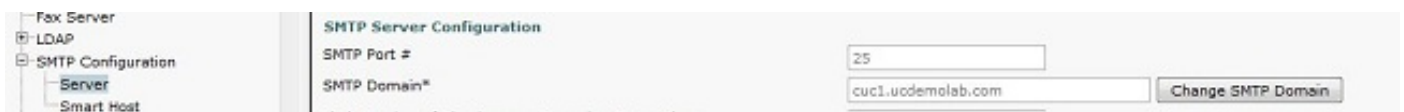
1. La conexión Unity envía el mensaje de correo de voz para matizar vía la conexión Unity definida host elegante. Vea el paso 2 para los detalles.
 - Este mensaje incluye el direccionamiento admin-definido de la vuelta S TP que matiza las aplicaciones para la contestación.
 - El ejemplo utiliza speechview1@ucdemolab.com.
 - Un direccionamiento accesible S TP se debe utilizar puesto que los viajes del mensaje sobre Internet y el Cisco Unity Connection S TP serían probablemente un dominio interno- solamente, no accesible desde fuera de la organización.
2. Matice transcribe el mensaje y envía la transcripción a speechview1@ucdemolab.com.
3. El intercambio recibe el mensaje de respuesta y adelante lo a un contacto con la dirección de correo electrónico de stt-service@CUC1.ucdemolab.com. La conexión Unity espera que todas las transcripciones de SpeechView sean enviadas al alias "stt-servicio" en el dominio del Cisco Unity Connection S TP, que en este ejemplo es "stt-service@CUC1.ucdemolab.com".
4. Cuando la conexión Unity recibe la respuesta, la procesa por consiguiente. Si es una respuesta a un pedido de inscripción, completa el registro, o si es una transcripción, toma la transcripción y la envía a cualesquiera dispositivos de la notificación se definen para el usuario que recibió el voicemail.

Paso 1: Configuración de la conexión Unity

1.1: Defina el dominio del Cisco Unity Connection S TP

Cuando se utiliza SpeechView, el dominio de la conexión Unity S TP debe ser diferente del dominio corporativo S TP. Debido a esto, hay una configuración especial que necesita ser realizada en el Microsoft Exchange Server que se utiliza como el host elegante. Véase el cuadro 1 para que cómo fije el dominio S TP en la **conexión Unity > los ajustes de sistema > la configuración > el servidor S TP**. El paso 2 recorre con la configuración especial requerida para que la encaminamiento de mensaje de SpeechView trabaje correctamente.

Figura 1



1.2: Defina el host elegante

El host elegante es la interfaz del Cisco Unity Connection a la infraestructura corporativa S TP. El host elegante rutea los mensajes donde necesitan ir a conseguir a su destino final. Un host elegante puede ser una dirección IP o un nombre de host del Domain Name System (DNS) como se ve en el cuadro 2.

Figura 2



1.3: Configuración de SpeechView de la conexión Unity

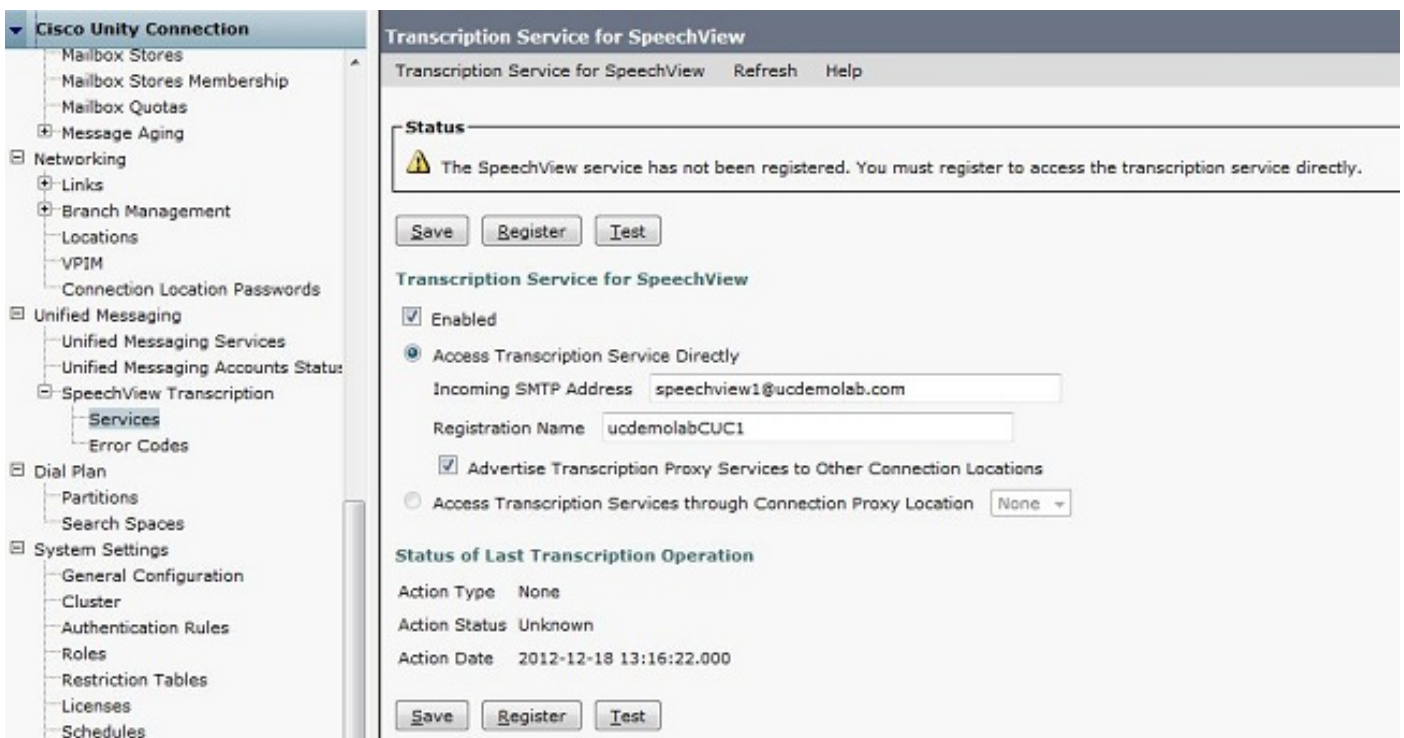
En el menú de los servicios de SpeechView del Cisco Unity Connection, marque la casilla de verificación **habilitada**. Entonces haga clic el botón de radio del **servicio de la transcripción del acceso directamente**.

En el campo de dirección entrante S TP, ingrese a la dirección de retorno que el matiz utiliza para enviar los mensajes de nuevo al despliegue del Cisco Unity Connection.

En el campo de nombre del registro, ingrese un nombre del registro que identifique únicamente este despliegue de SpeechView.

Como se ve en el cuadro 3, en este ejemplo el direccionamiento entrante S TP es "speechview1@ucdemolab.com" y el nombre del registro se fija hasta el "ucdemolabCUC1".

Figura 3



Una vez que el nodo de la conexión Unity o el par HA se registra con SpeechView, otros Nodos o los pares HA pueden utilizar ese servicio vía la red digital si marcan a los servicios de

representación de la transcripción de la publicidad a la otra casilla de verificación de las ubicaciones de la conexión. Si ésta es la configuración deseada, haga clic los **servicios de la transcripción del acceso a través del** cuadro de la radio de la **ubicación de la conexión Proxy** y elija el proxy de SpeechView de la lista desplegable.

Click **Save**. No haga clic el registro hasta que la configuración requerida del Microsoft Exchange sea completa. Vea el paso 2 para más detalles.

Paso 2: Configuración del Microsoft Exchange

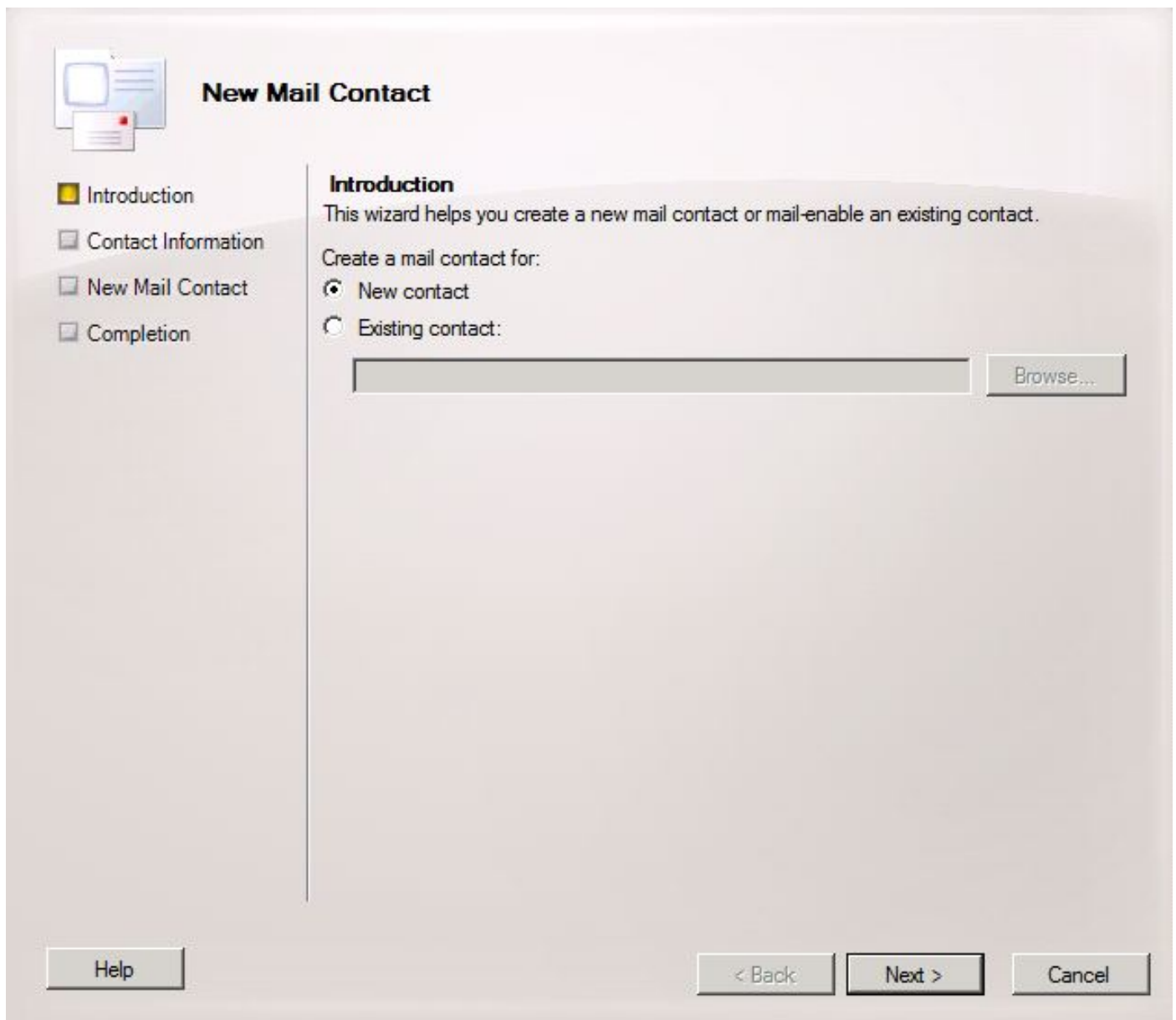
2.1: Contacto del correo de la configuración

En la configuración del Microsoft Exchange, el contacto del correo que es necesario se asigna el direccionamiento S TP del “stt-servicio” que se utiliza para remitir los mensajes de la contestación de nuevo a la conexión Unity. Básicamente, cuando un mensaje se recibe en el servidor Exchange destinado para el “direccionamiento entrante S TP” (véase que el paso 1.3 para más detalles) él está remitido con el uso del contacto del correo creado aquí.

Abra la consola de administración del intercambio y navegue a la **configuración > al contacto receptores del correo**. Haga clic con el botón derecho del ratón en el espacio en blanco y elija el **nuevo contacto del correo**. Una nueva ventana aparece.

Haga clic el **nuevo** botón de radio del **contacto** y después haga clic **después**.

‘Figura 4’



Después, proporcione la información requerida poblar el nuevo contacto del correo. Complete la información pertinente como se ve en el cuadro 5. más importante, ingrese el **dominio de la conexión S TP del <Unity del stt-service@ del alias >** en el campo externo de la dirección email. En este ejemplo, puesto que el dominio de la conexión Unity S TP es CUC1.ucdemolab.com, el campo se puebla con "stt-service@cuc1.ucdemolab.com".

Nota: La conexión Unity está atentos todos los mensajes de la contestación de SpeechView que se dirigirán a la **conexión S TP Domain> del stt-service@<Unity**. El uso de un alias con excepción del stt-servicio da lugar al error de registro y de transcripción.

Haga clic en Next (Siguiete).

Figura 5

New Mail Contact

Introduction
 Contact Information
 New Mail Contact
 Completion

Contact Information
Enter the account information that is required to create a new mail contact or to mail-enable an existing mail contact.

Specify the organizational unit rather than using a default one:
ucdemolab.com/Users

First name: Initials: Last name:

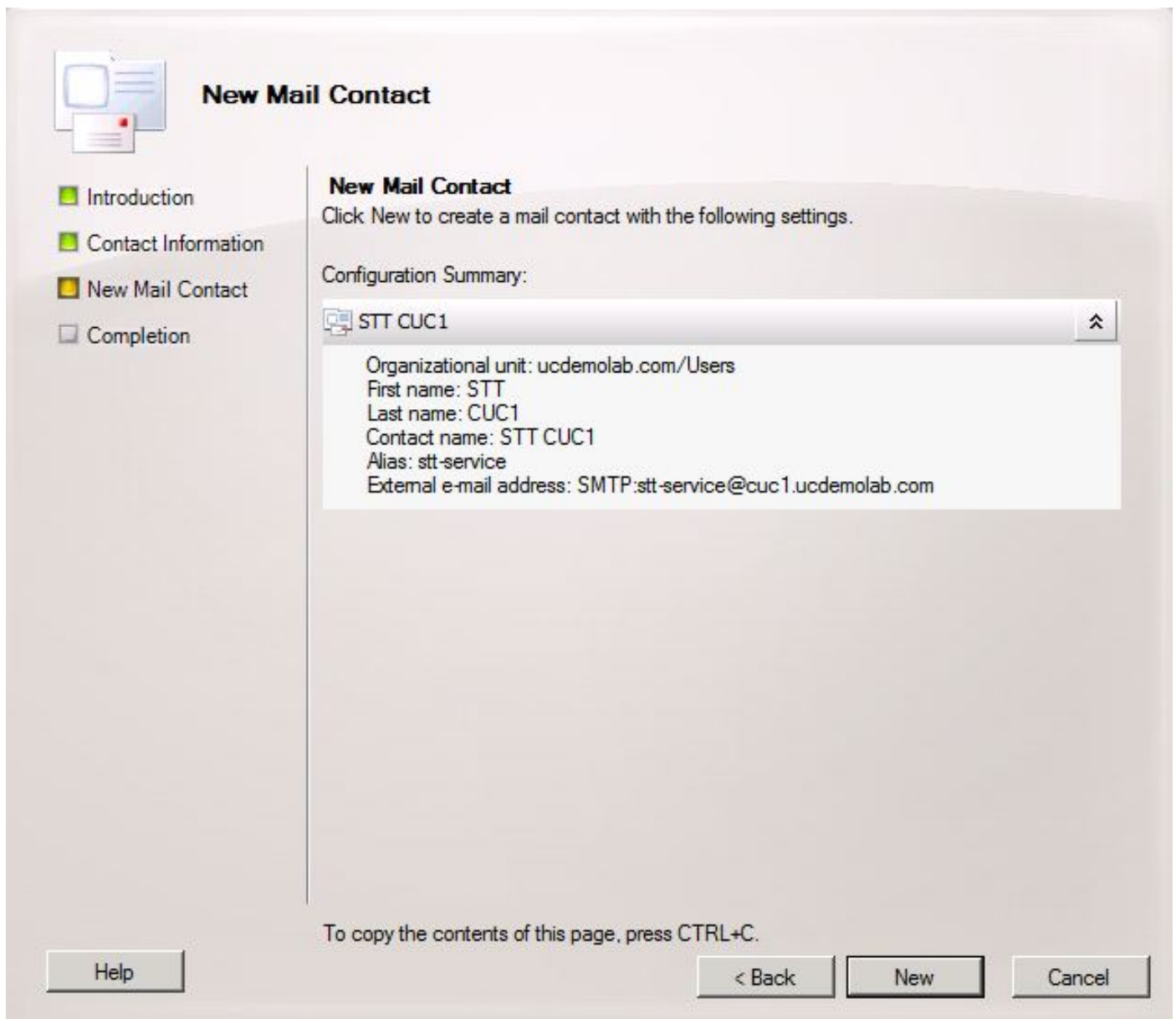
Name:

Alias:

External e-mail address:

Verifique toda la información y haga clic **nuevo**. En la siguiente pantalla, clic en Finalizar. El contacto del correo ahora se crea.

'Figura 6'



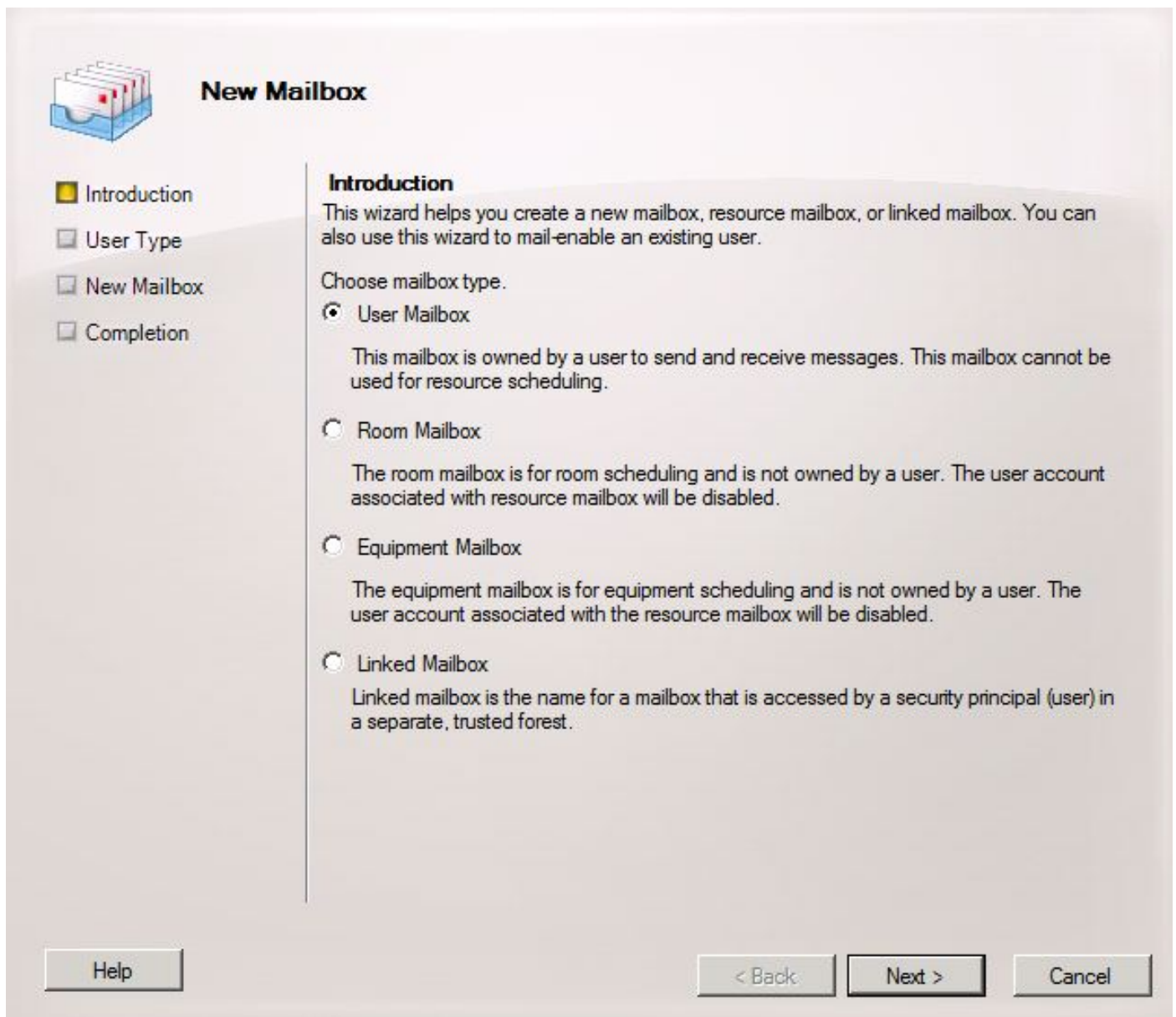
2.2: Buzón de SpeechView de la configuración

El siguiente paso es crear un nuevo buzón para recibir los mensajes destinados al “direccionamiento entrante S TP”. Después de que la nueva configuración de contacto inicial del correo fuera creada en el 2.1 del paso, el buzón adelante al contacto del correo que fue creado en el 2.1 del paso ese a su vez adelante los mensajes a la conexión Unity.

Abra la consola de administración del intercambio y navegue a la **configuración receptora > al buzón**. Haga clic con el botón derecho del ratón en el espacio en blanco y elija el **nuevo buzón**. Una nueva ventana aparece.

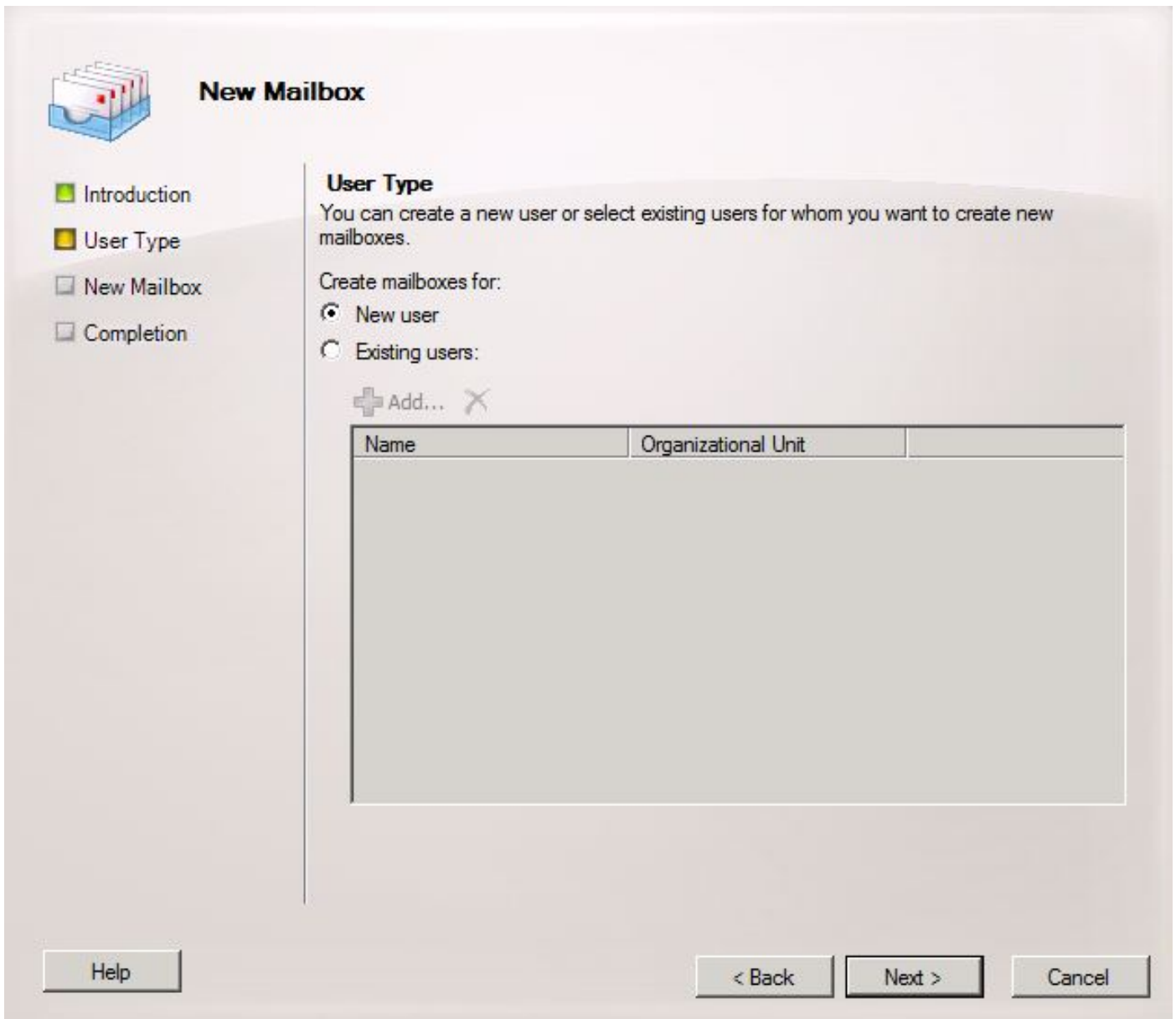
Haga clic en Next (Siguiete).

Figura 7



Haga clic el botón de radio del **usuario nuevo** y haga clic **después**.

Figura 8



Proporcione la información del usuario relativa. Lo que es más importante, asegúrese de que el “nombre de inicio del usuario (nombre principal del usuario)” haga juego el alias en el campo “del direccionamiento entrante S TP” que fue configurado en el paso 1.3.

Haga clic en Next (Siguiente).

Figura 9

New Mailbox

Introduction
 User Type
 User Information
 Mailbox Settings
 Archive Settings
 New Mailbox
 Completion

User Information
Enter the user name and account information.

Specify the organizational unit rather than using a default one:
ucdemolab.com/Users

First name: Initials: Last name:

Name:

User logon name (User Principal Name):

User logon name (pre-Windows 2000):

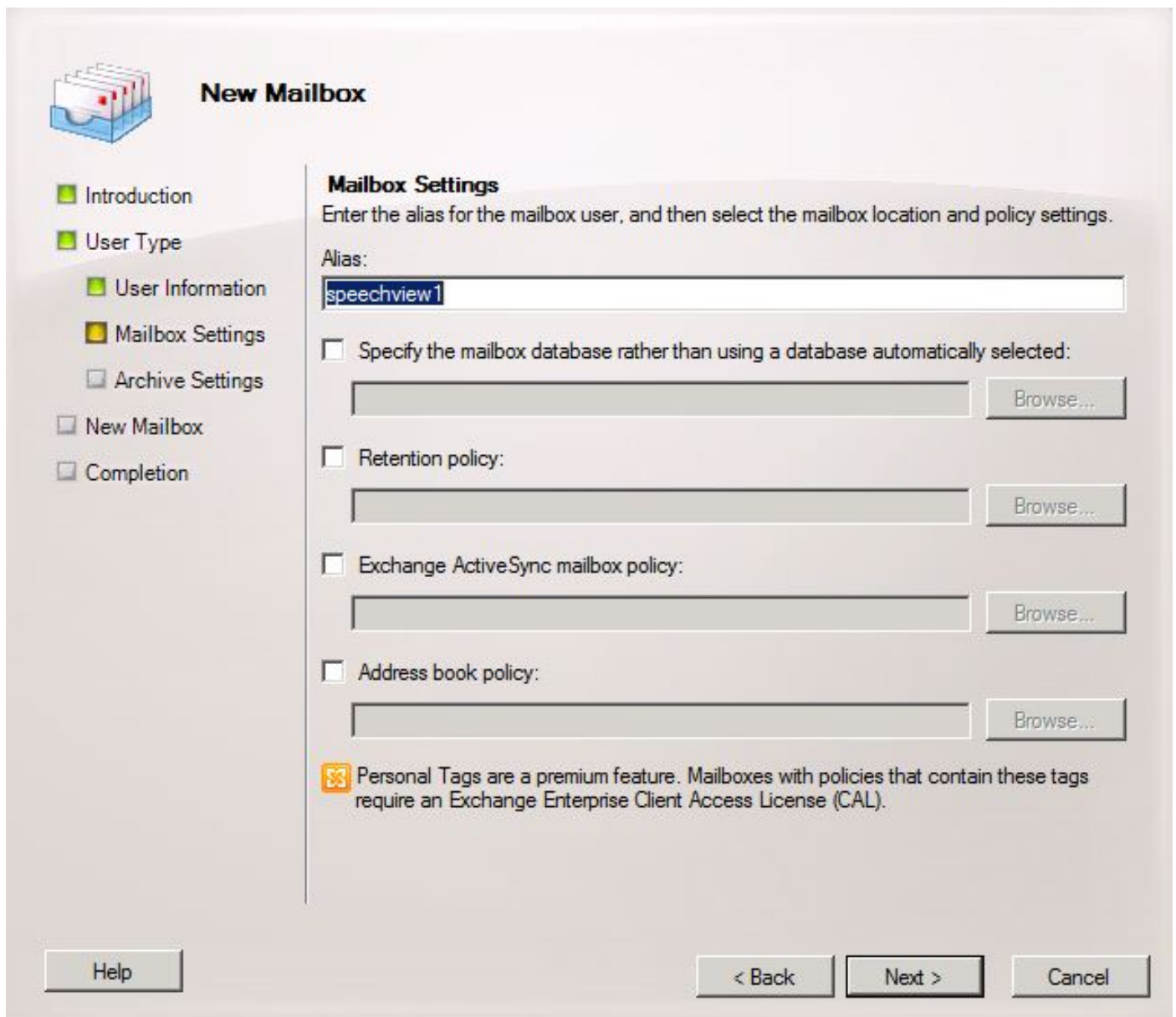
Password: Confirm password:

User must change password at next logon

En las configuraciones del buzón, asegúrese que el campo del alias haga juego la porción del alias del “direccionamiento entrante S TP” usado en el paso 1.3.

Haga clic en Next (Siguiete).

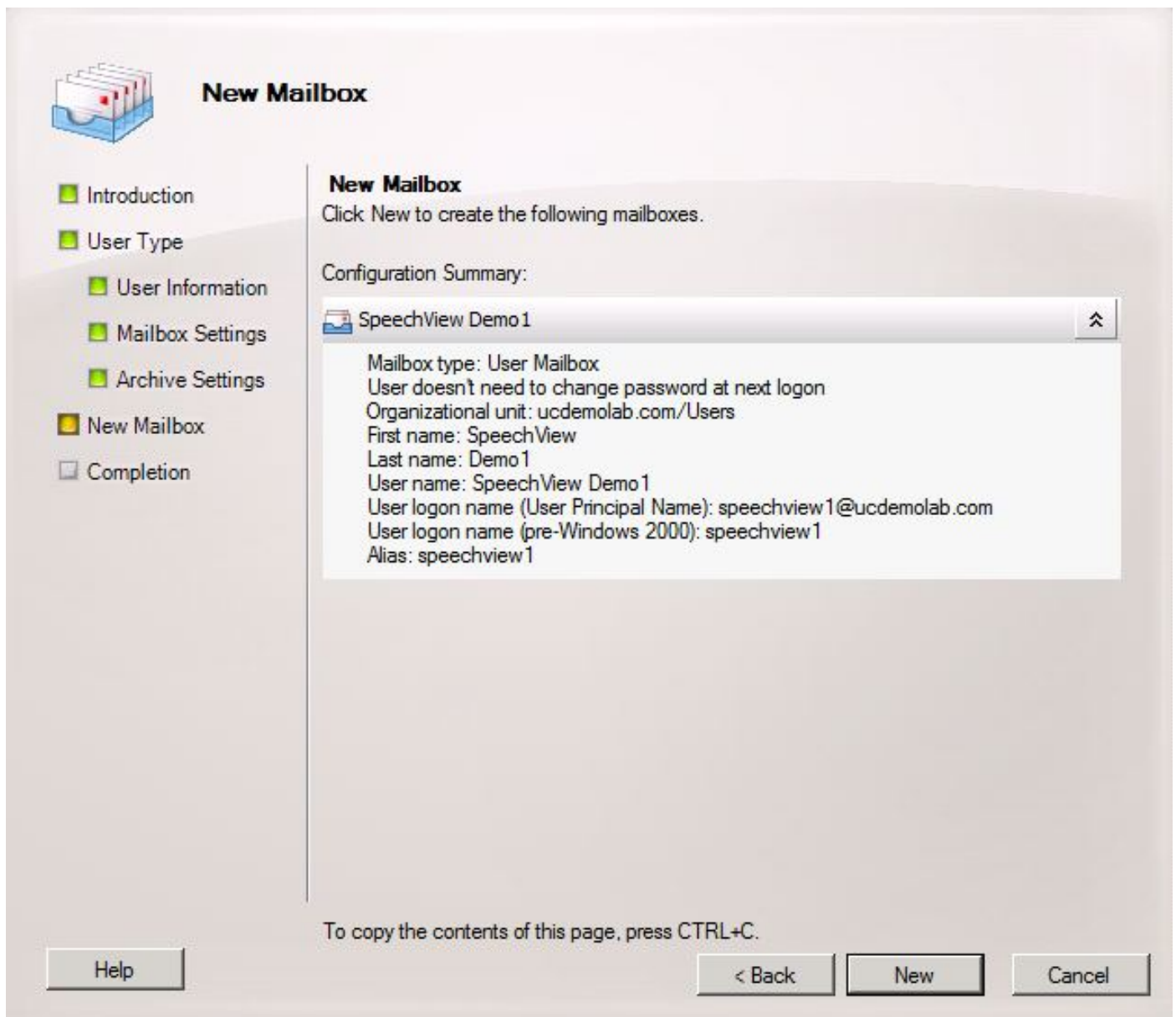
Figura 10



Verifique la información está correcto y después hace clic **nuevo**.

En la pantalla final, clic en Finalizar.

Figura 11



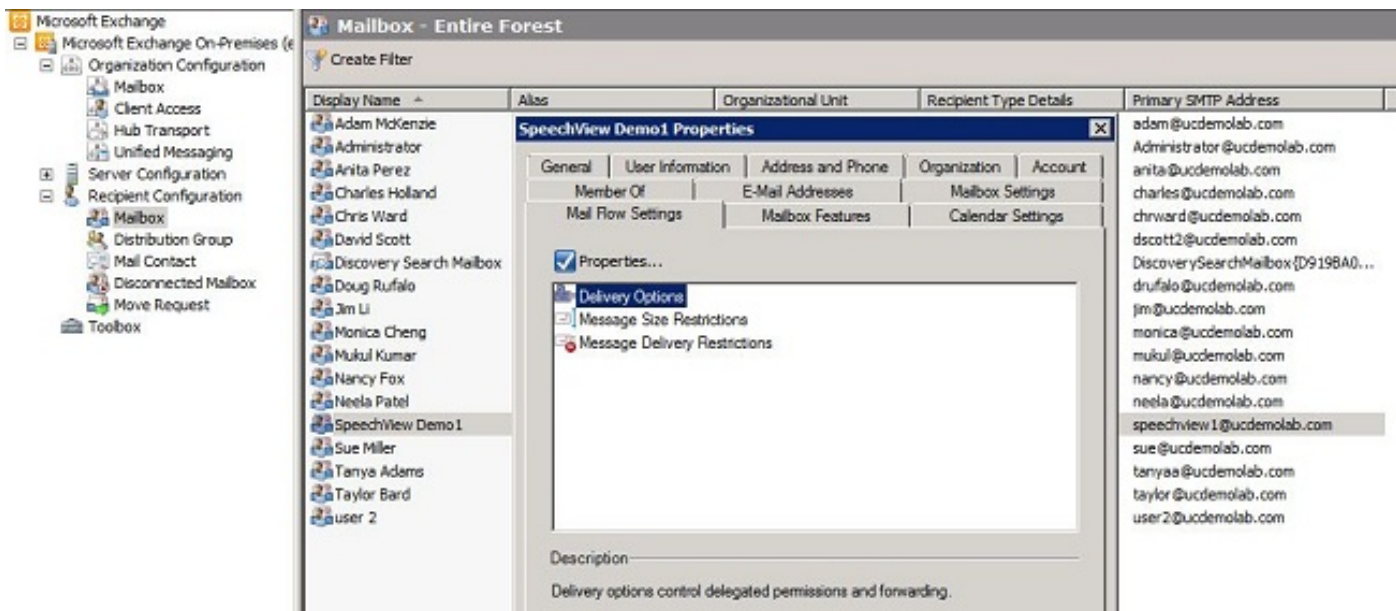
2.3: Expedición de la configuración del buzón de SpeechView para enviar el contacto

Una vez que se crea el contacto ambos del buzón y del correo, el buzón se debe configurar para remitir al contacto del correo que fue creado en el 2.1 del paso.

Haga clic con el botón derecho del ratón el nuevo buzón que fue creado y elija las **propiedades**. Entonces haga clic la lengüeta de las **configuraciones del flujo de correo** como se ve en el cuadro 12.

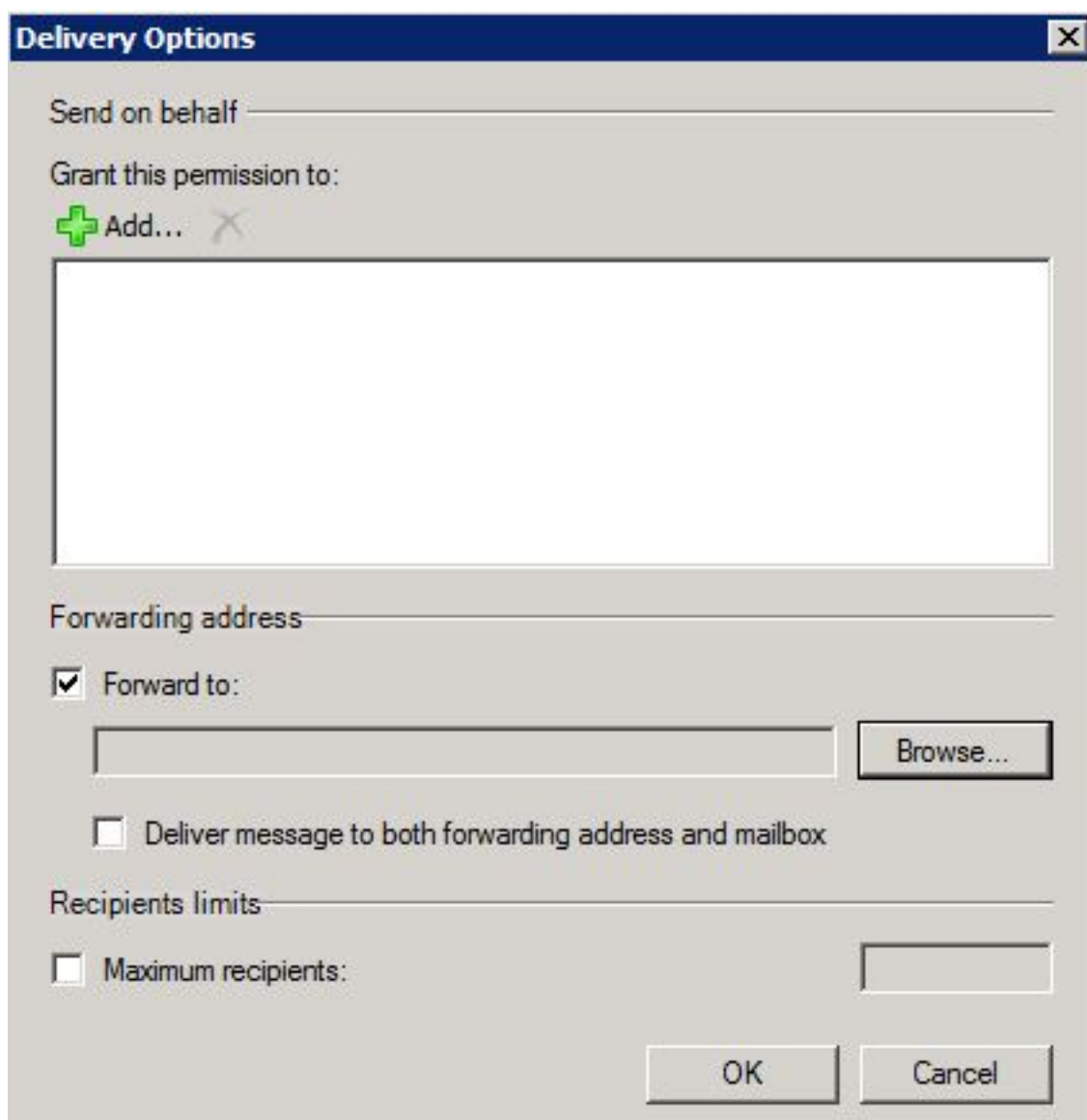
El clic doble **entrega las opciones**. Una nueva ventana aparece.

Figura 12



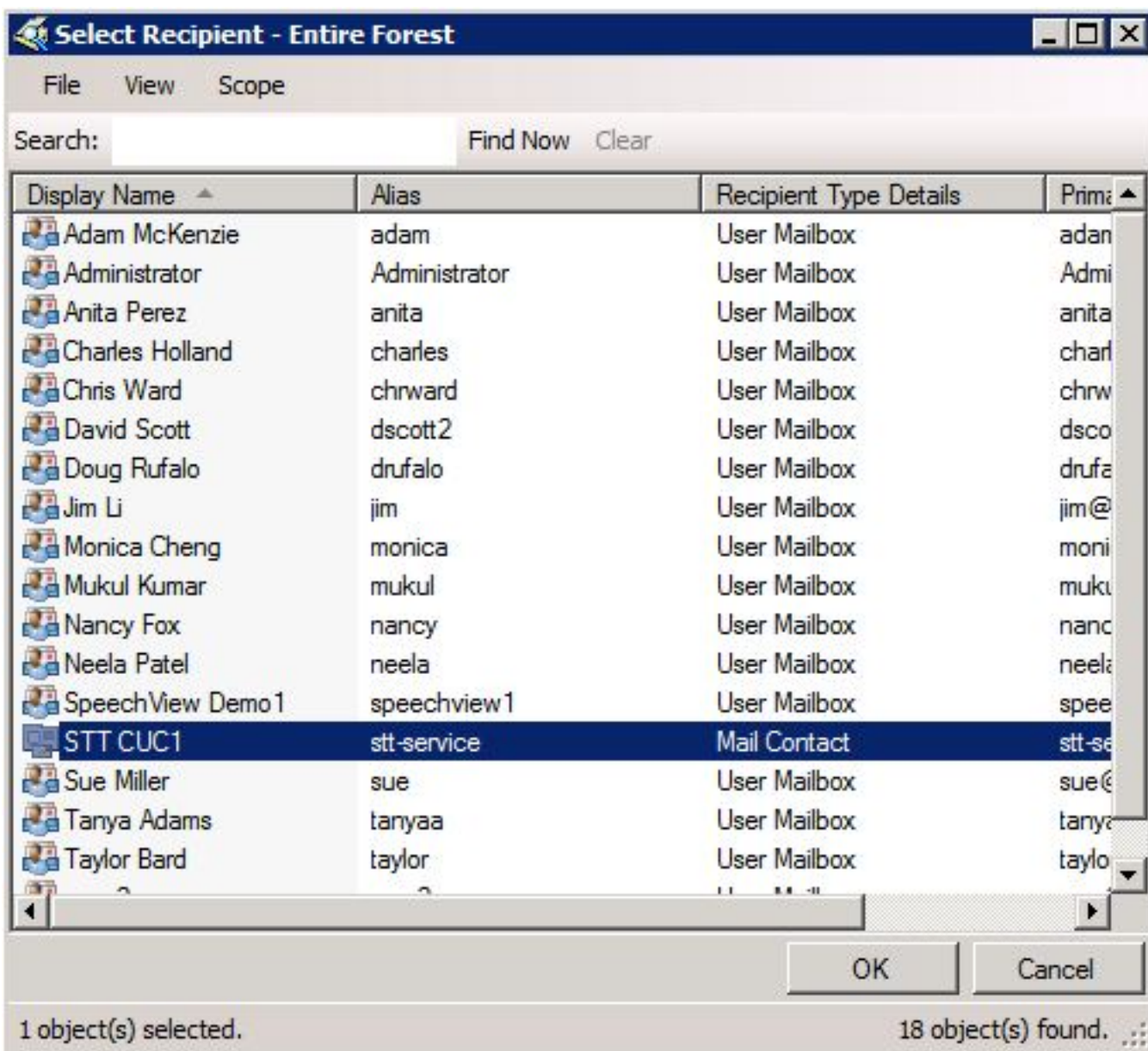
En la nueva ventana de las opciones de entrega, marque el **delantero** a la casilla de verificación y después haga clic **hojean**. Una nueva ventana aparece.

Figura 13



En la nueva ventana, seleccione el contacto del correo que fue creado en el 2.1 del paso. El Haga Click en OK y sale las páginas de las propiedades de la casilla de correo.

Figura 14



2.4: El permiso recibe el conector para validar los mensajes de la conexión Unity

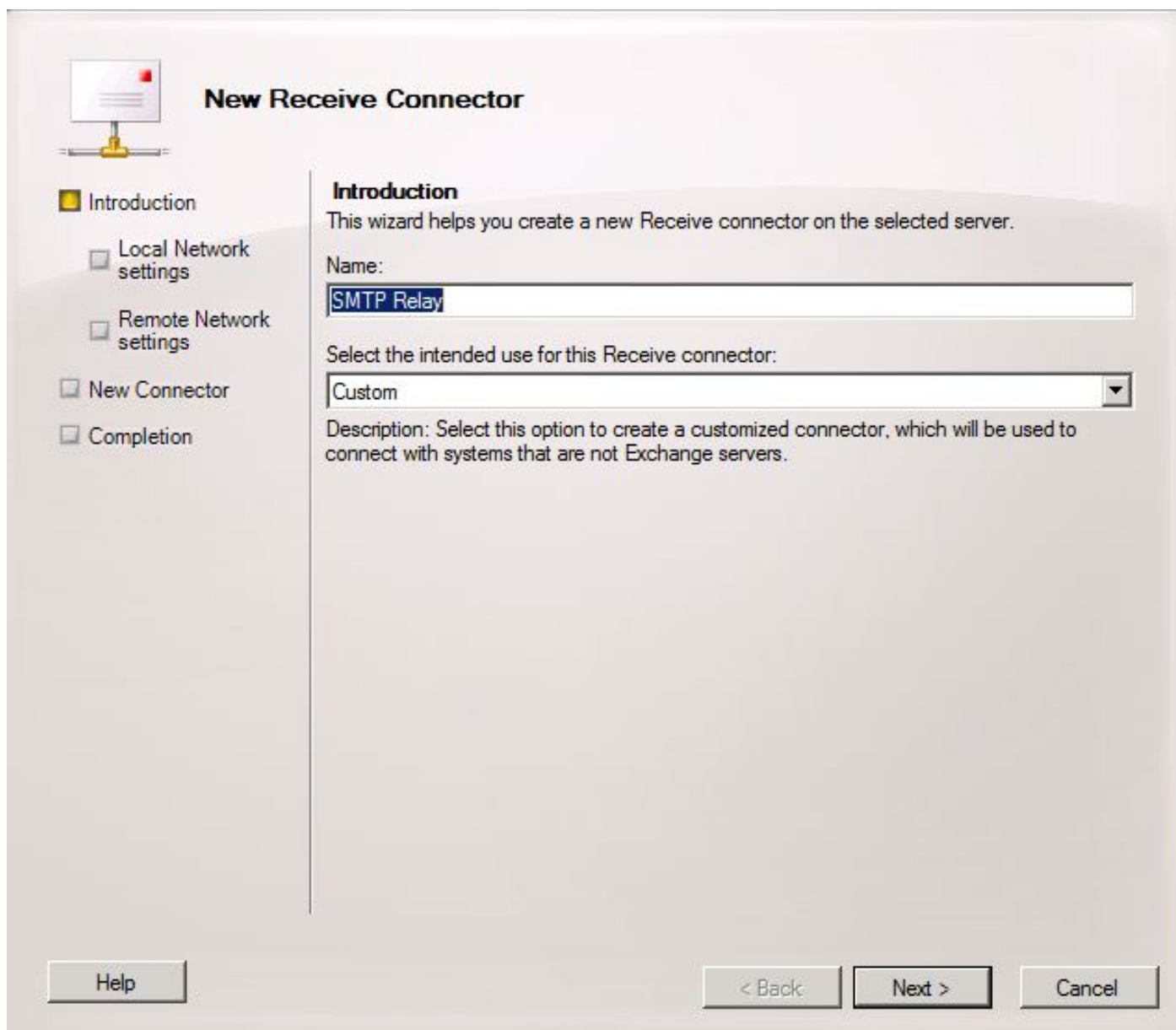
Este paso no se pudo requerir y depende de la configuración del Microsoft Exchange. El conector de la recepción permite que el servidor Exchange reciba los mensajes SMTP/e-mail de la conexión Unity y los remita hacia fuera a Internet como a correo electrónico normal. Sin esta configuración, la conexión Unity no podrá enviar los mensajes a los servicios de SpeechView en Internet.

Abra la consola de administración del intercambio y navegue a la **Configuración del servidor > al transporte del concentrador**. En el cristal más bajo etiquetado "reciba el conector", haga clic con el botón derecho del ratón en el espacio en blanco y elija **nuevo reciben el conector**. Una nueva ventana aparece.

En el campo de nombre, ingrese un nombre del conector como se ve en el cuadro 15. Para

continuar, haga clic en Next (Siguiente).

Figura 15

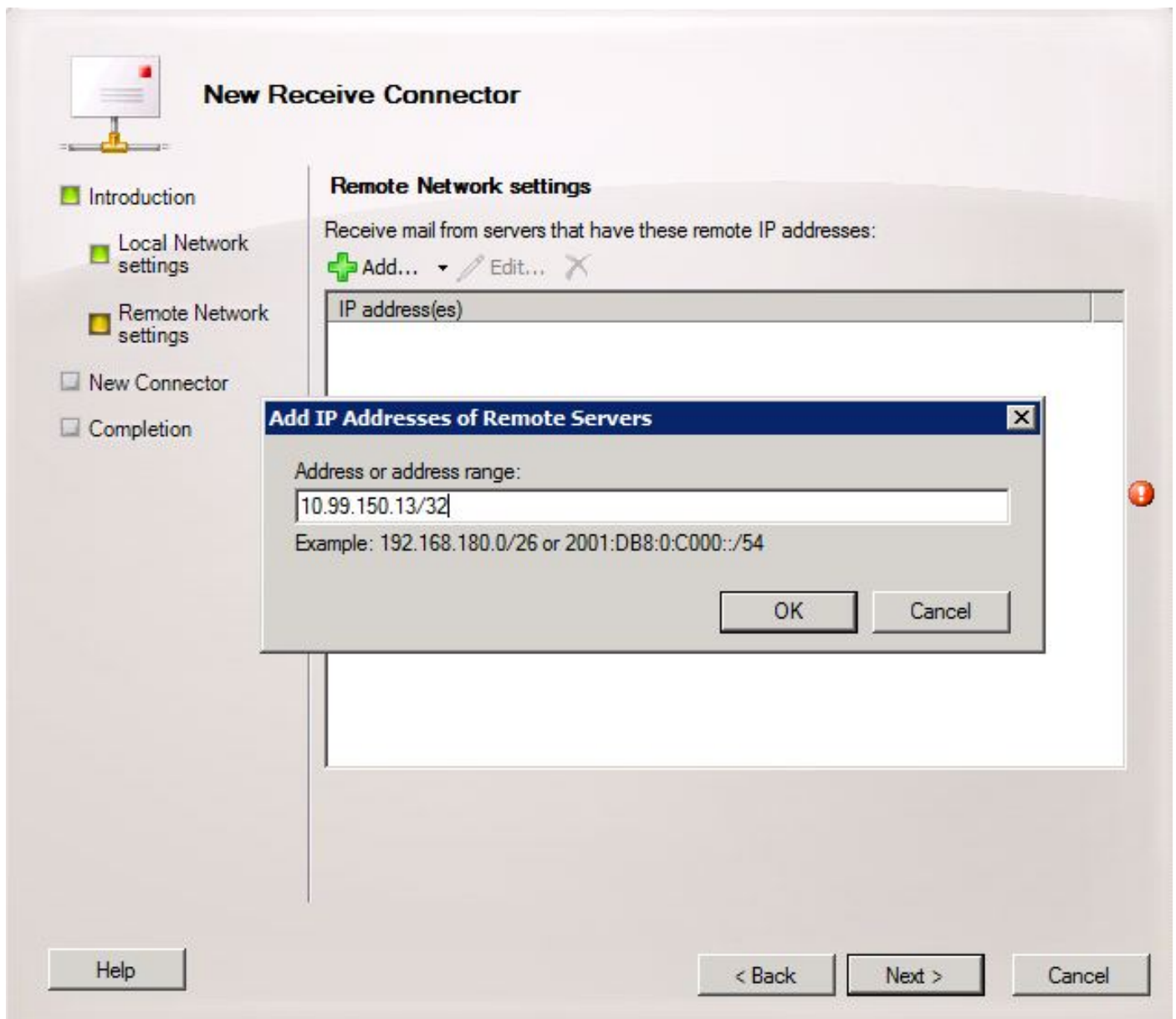


La página Configuración de la red local permite el administrador haga que el nuevo reciba el conector escucha solamente en un Network Interface Cards específico (NIC) o la dirección IP del servidor Exchange. A menos que haya una necesidad de aislar el conector de la recepción a un NIC o a una dirección IP específico, haga clic **después**.

La página siguiente es la página Configuración de la red remota que define qué IP Address remoto o subredes/VLA N se permiten utilizar esto reciben el conector.

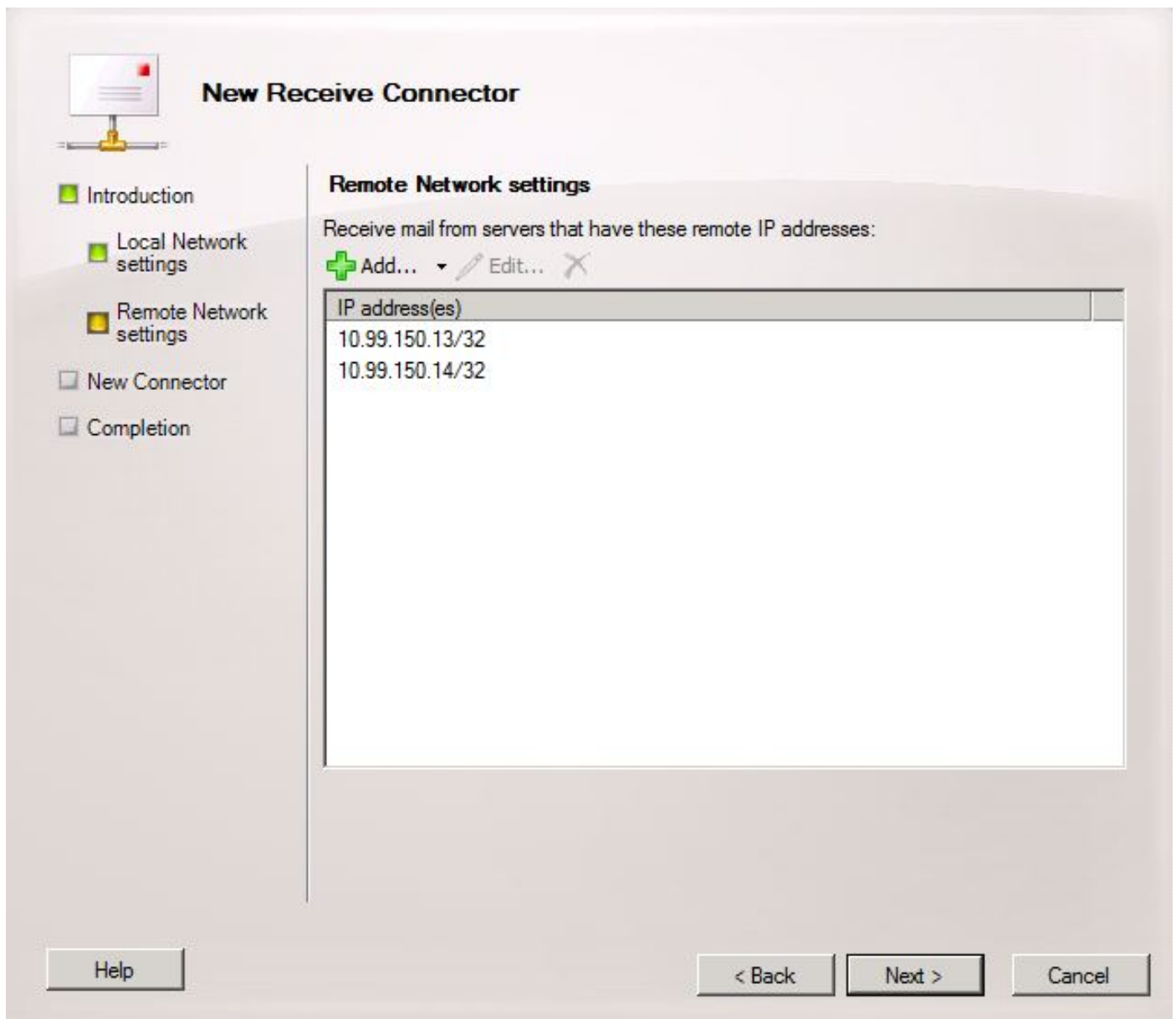
En el campo del direccionamiento o del intervalo de direcciones, ingrese el IP Address de los servidores de la conexión Unity que utilizarán esto reciben el conector como se ve en el cuadro 16.

Figura 16



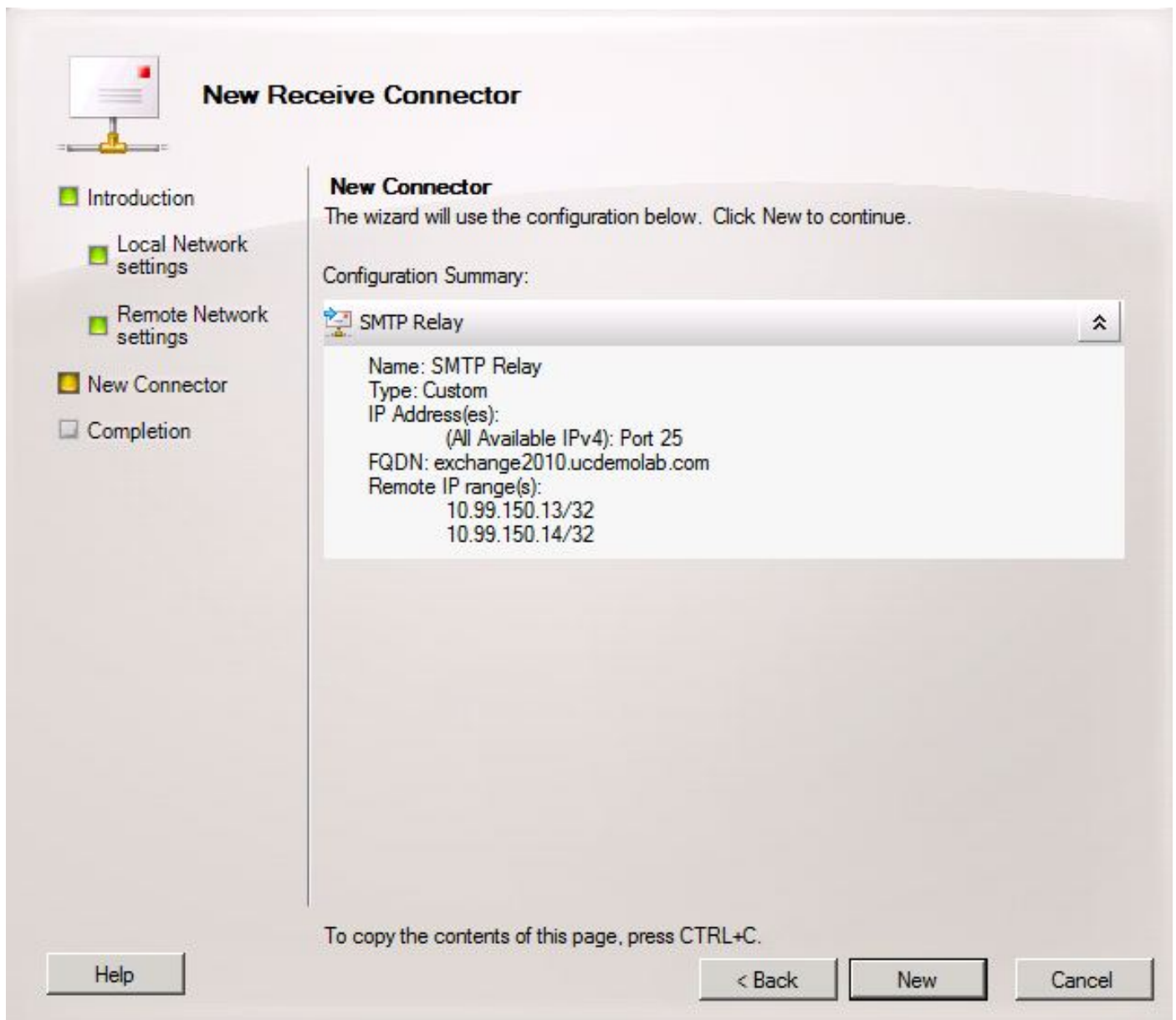
Una vez que se ingresa el IP Address, haga clic **después**.

'Figura 17'



Verifique la información y haga clic **nuevo**. En la página siguiente, clic en Finalizar.

Figura 18



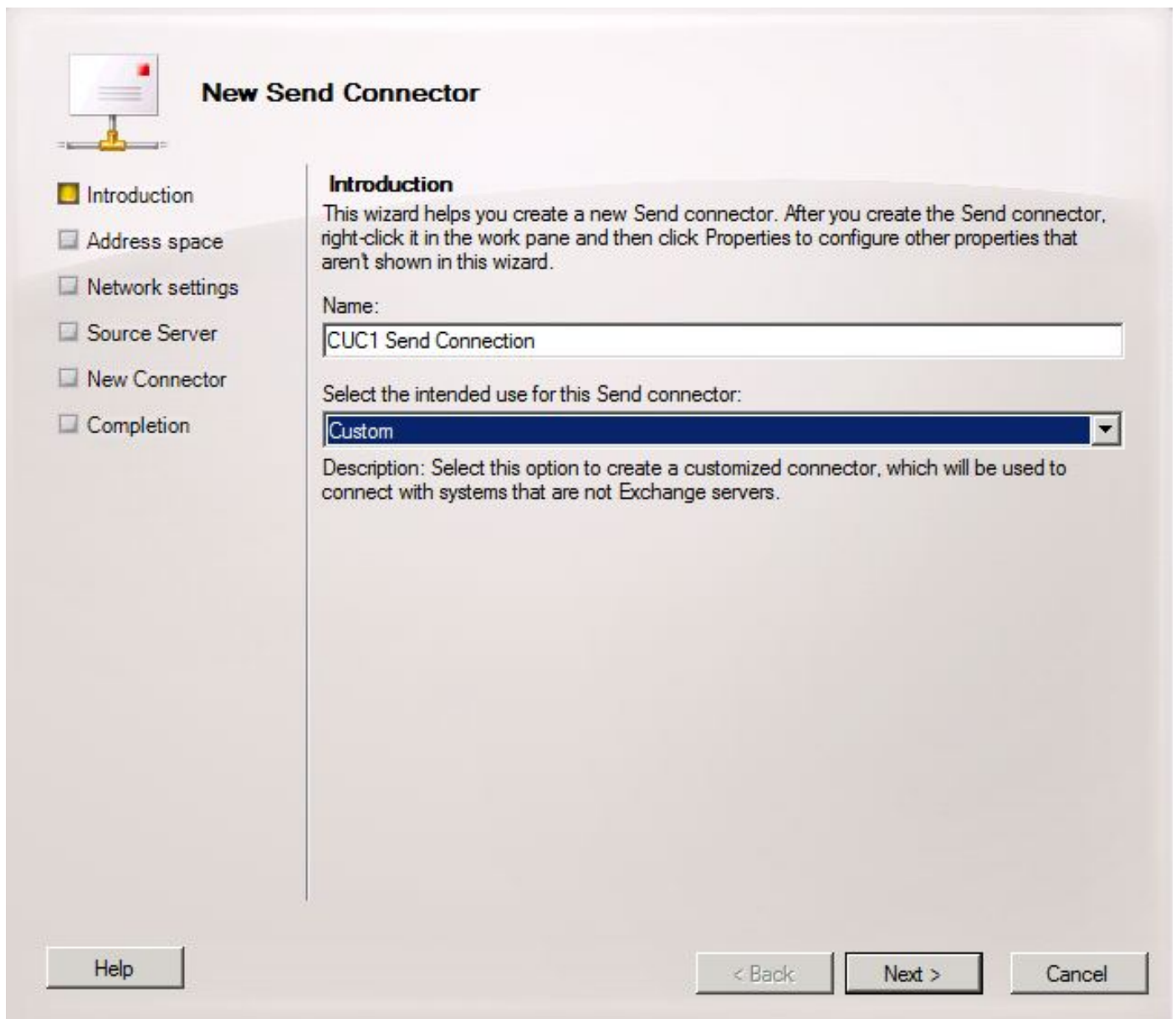
2.5: La configuración nueva envía el conector a la conexión Unity

Este paso no se pudo requerir y depende de la configuración del Microsoft Exchange. El conector del envío se configura para rutear los mensajes de nuevo al servidor de la conexión Unity. Debido a una limitación en la conexión Unity, tenemos que forzar los mensajes HELO bastante que los mensajes del valor por defecto EHLO que intercambian las aplicaciones. Debido a esto, se recomienda para crear un único envía el conector para la conexión Unity para poder aislar el arreglo para requisitos particulares solamente a la conexión Unity.

Abra la consola de administración del intercambio y navegue a la **configuración de la organización > al transporte del concentrador**. Haga clic la lengüeta del **conector del envío**, haga clic con el botón derecho del ratón en el espacio en blanco y elija **nuevo reciben el conector**. Una nueva ventana aparece.

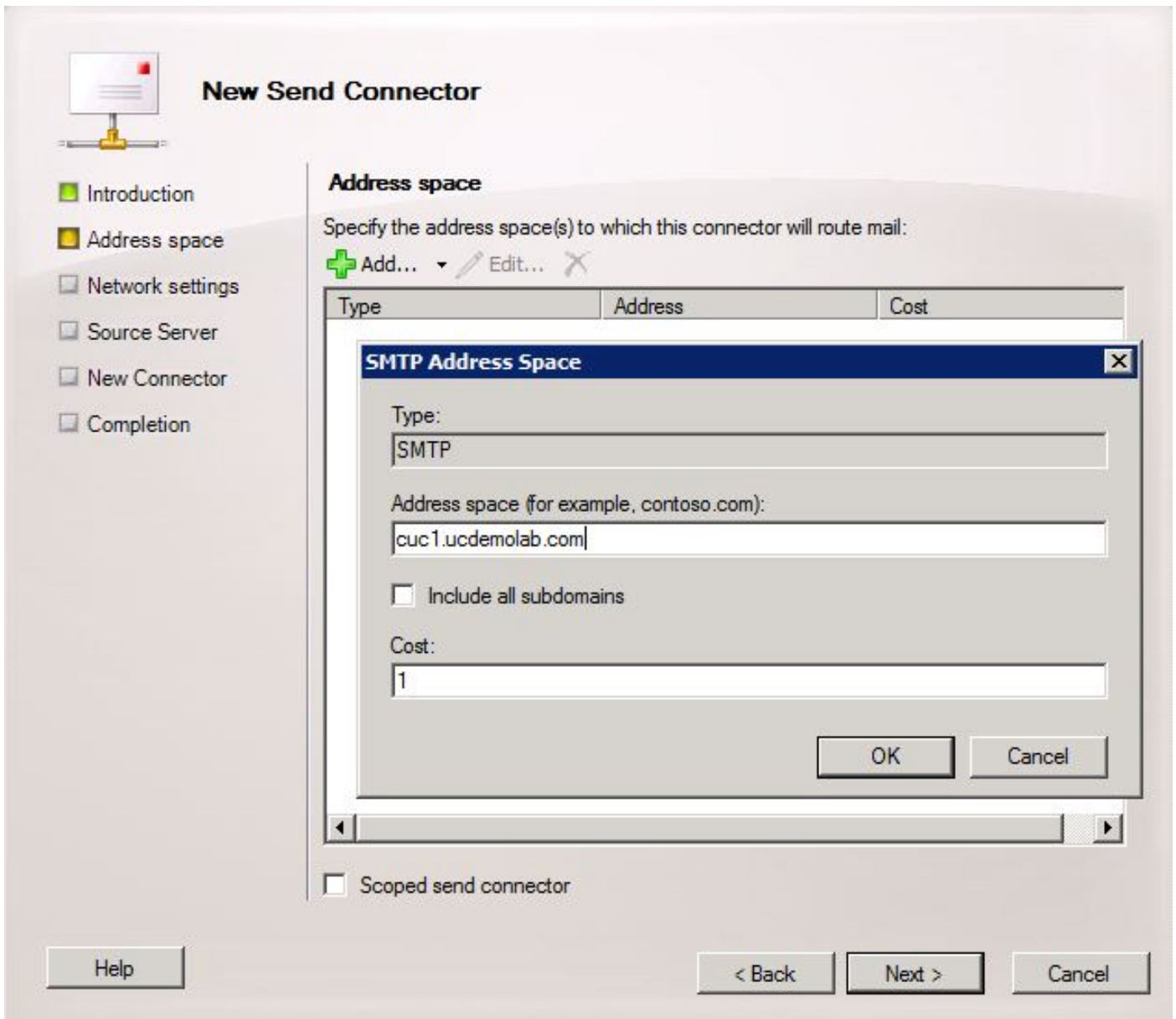
En el campo de nombre, ingrese el nuevo envían el nombre del conector y hacen clic **después**.

Figura 19



En la página del espacio de la dirección S TP, el teclado **agrega** y ingresa el dominio S TP del servidor de la conexión Unity en el campo del espacio de la dirección como se ve en el cuadro 20. El dominio S TP fue configurado/verificado en el paso 1.1.

Figura 20

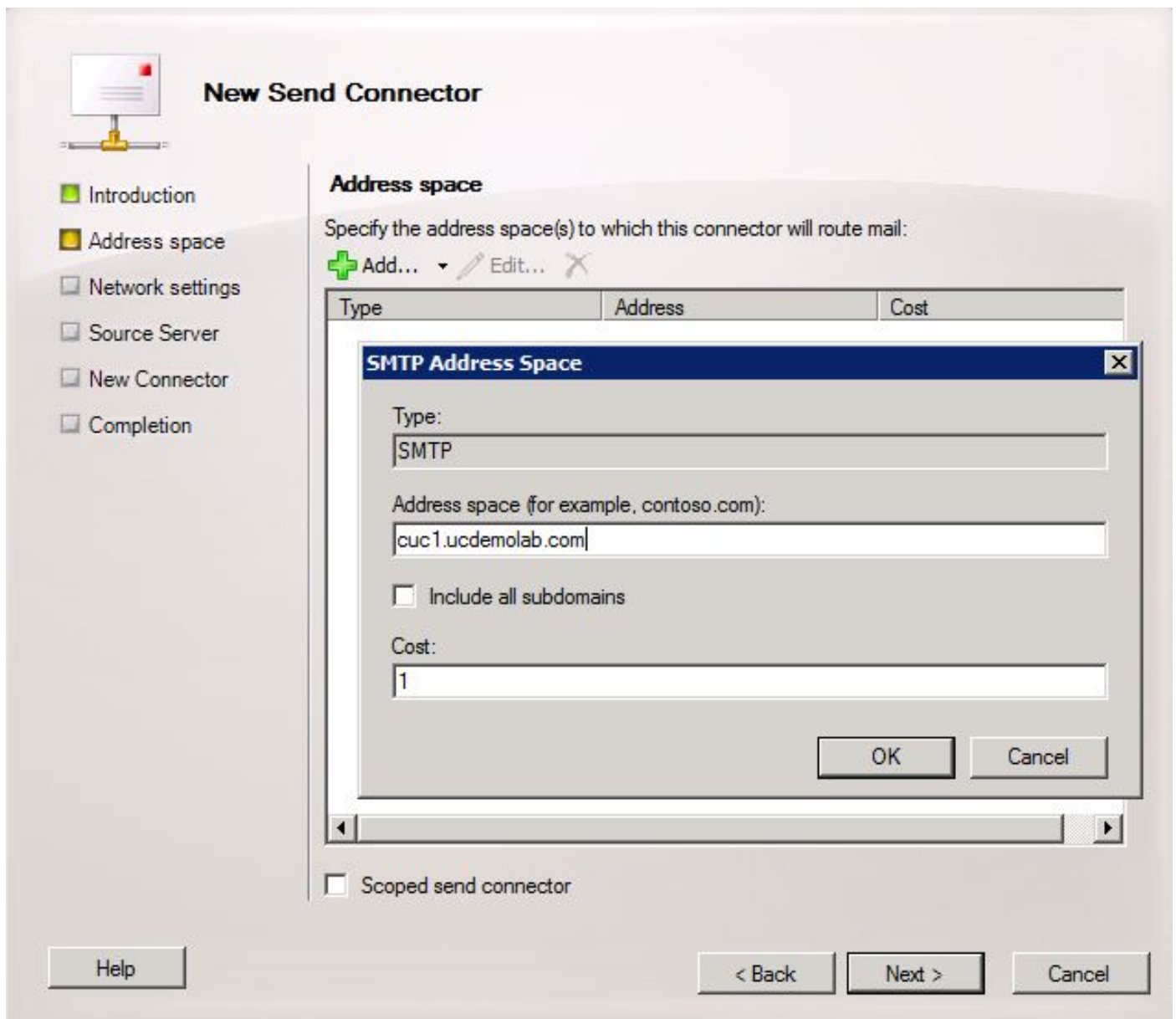


Elija la página de las configuraciones de red, elija el correo de la ruta con los host elegantes **siguientes** y el haga click en Add Cuando la ventana se abre, ingrese un IP Address o el nombre DNS del servidor de la conexión Unity en el campo del espacio de la dirección como se ve en el cuadro 21.

En este ejemplo, el dominio S TP y el nombre DNS del servidor de la conexión Unity son lo mismo. Esto no se requiere y no siempre el caso.

Haga Click en OK para cerrar la ventana y después a hacer clic **después**.

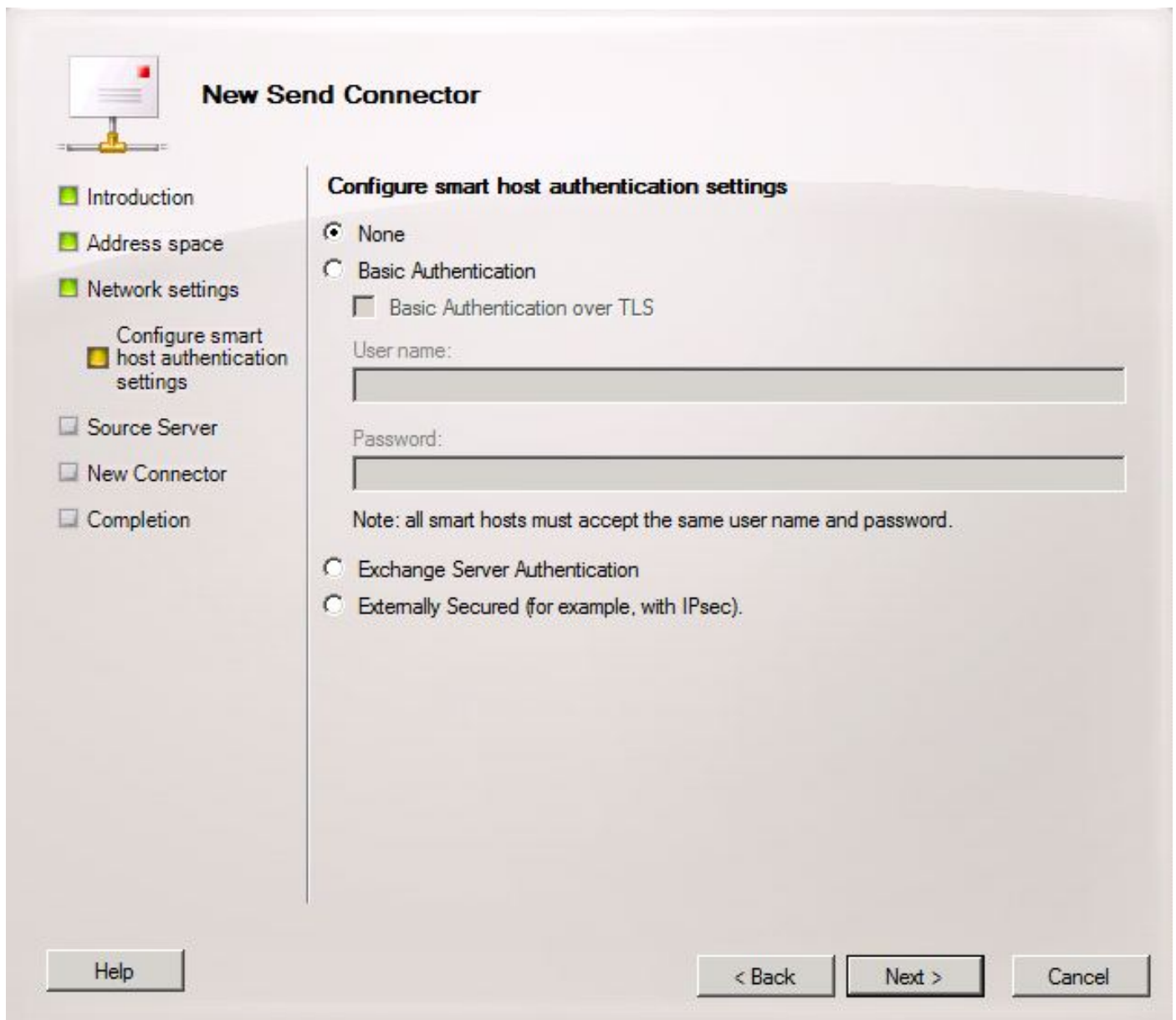
Figura 21



La conexión Unity no soporta el acceso autenticado a su servicio SMTP así que no haga clic el **ninguno** botón de radio en las configuraciones de la autenticación como se ve en el cuadro 22.

Haga clic en Next (Siguiente).

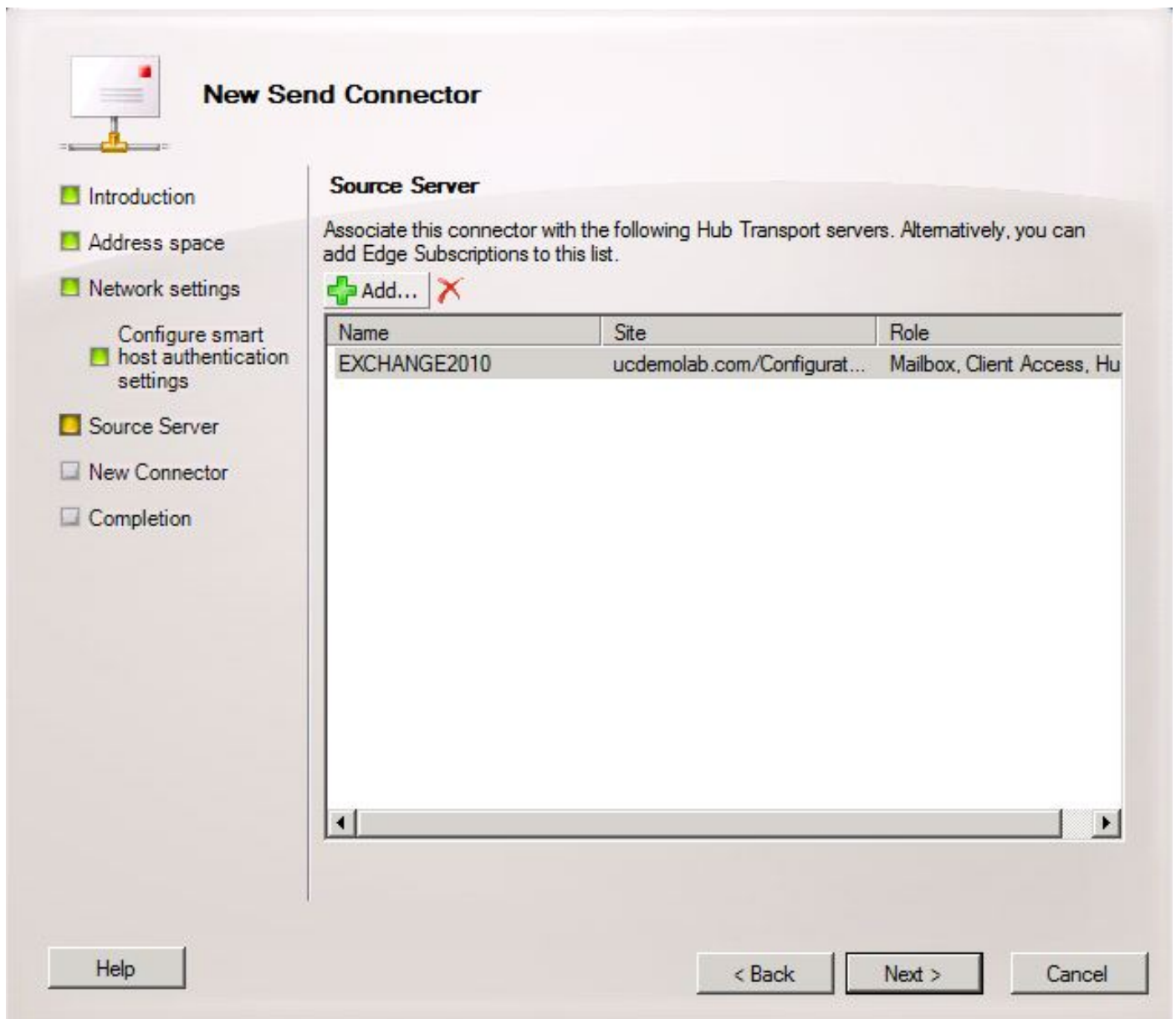
Figura 22



En la página del servidor de la fuente, ingrese los servidores Exchange que enviarán los mensajes a la conexión Unity. Esto es importante si hay algunas Listas de acceso S TP configuradas en la conexión Unity que bloqueen los IP Addresses sin apuntar de enviar los mensajes a la conexión Unity. Por abandono, debe haber por lo menos una tabla enumerada servidor como se ve en el cuadro 23. En este laboratorio, hay solamente un servidor Exchange tan allí no es necesidad de agregar otro.

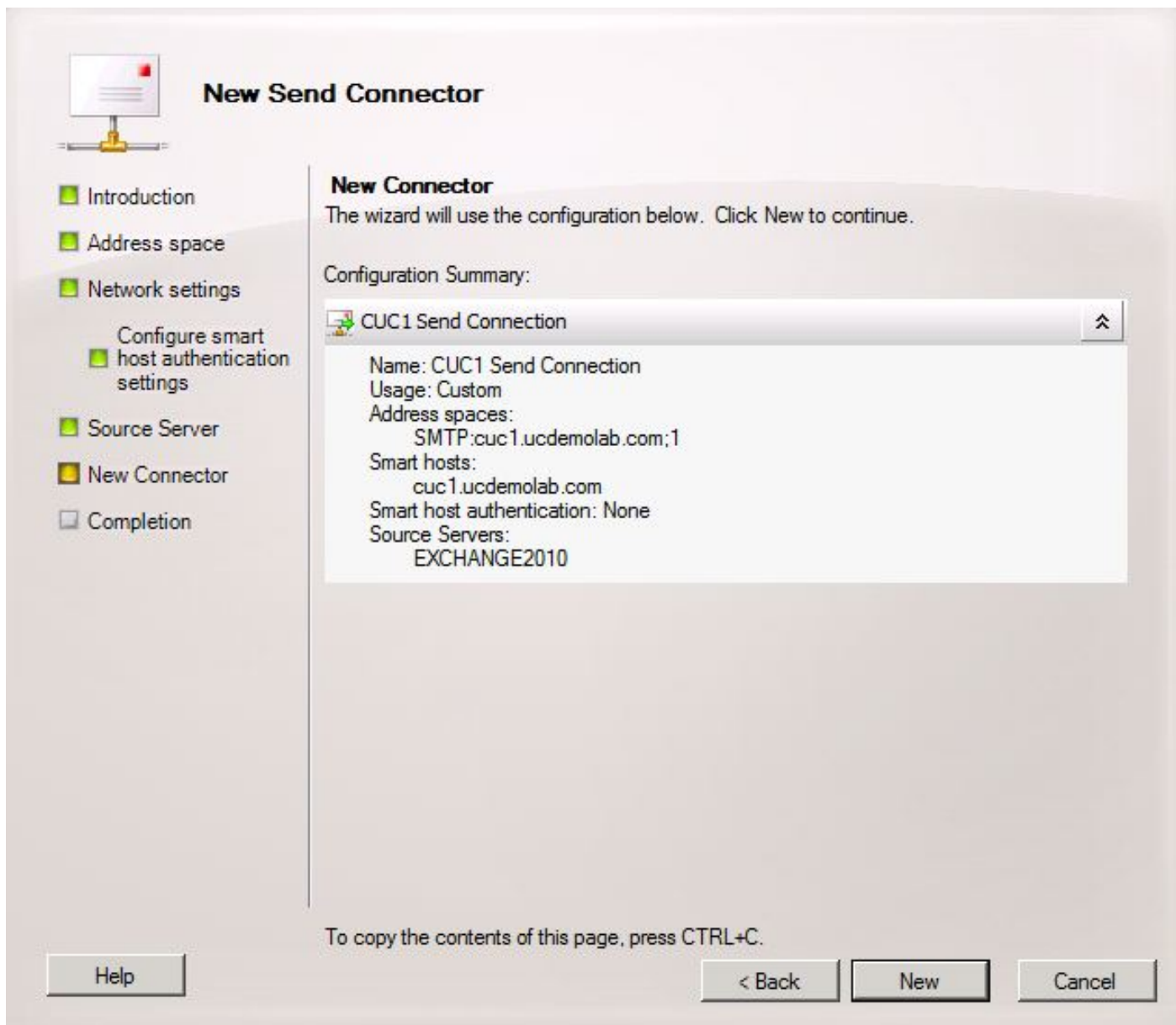
Haga clic en Next (Siguiente).

Figura 23



Verifique la información del conector del envío y haga clic **nuevo**. En la página siguiente, clic en Finalizar.

'Figura 24'



2.6: Los mensajes de la neutralización EHLO para nuevo envían el conector

Debido a una limitación en la conexión Unity, usted tiene que forzar los mensajes HELO bastante que los mensajes del valor por defecto EHLO que intercambian las aplicaciones.

Abra el shell de la Administración del intercambio y ingrese este comando:

```
set-sendconnector <Send Connector Defined in Step 2.5> -forceHELO 1
```

Para verificar el comando trabajado, ingresar este comando y verificar el campo del forceHELO se fija "verdad":

```
get-sendconnector <Send Connector Defined in Step 2.5> | format-list
```

Figura 25

```
Machine: EXCHANGE2010.ucdemolab.com

Welcome to the Exchange Management Shell!

Full list of cmdlets: Get-Command
Only Exchange cmdlets: Get-ExCommand
Cmdlets that match a specific string: Help *(<string>*)
Get general help: Help
Get help for a cmdlet: Help <cmdlet name> or <cmdlet name> -?
Show quick reference guide: QuickRef
Exchange team blog: Get-ExBlog
Show full output for a command: <command> | Format-List

Tip of the day #79:
Management role assignments determine what management roles are associated with management role groups and management role assignment policies. Role assignments also control what objects users who are members of role groups or assignment policies can modify using the cmdlets available on the associated management roles.

VERBOSE: Connecting to EXCHANGE2010.ucdemolab.com
VERBOSE: Connected to EXCHANGE2010.ucdemolab.com.
[PS] C:\Windows\system32>
[PS] C:\Windows\system32>
[PS] C:\Windows\system32>
[PS] C:\Windows\system32>set-sendconnector "CUC1 Send Connection" -forceHELO 1
[PS] C:\Windows\system32>
[PS] C:\Windows\system32>
[PS] C:\Windows\system32>
[PS] C:\Windows\system32>get-sendconnector "CUC1 Send Connection" | format-list

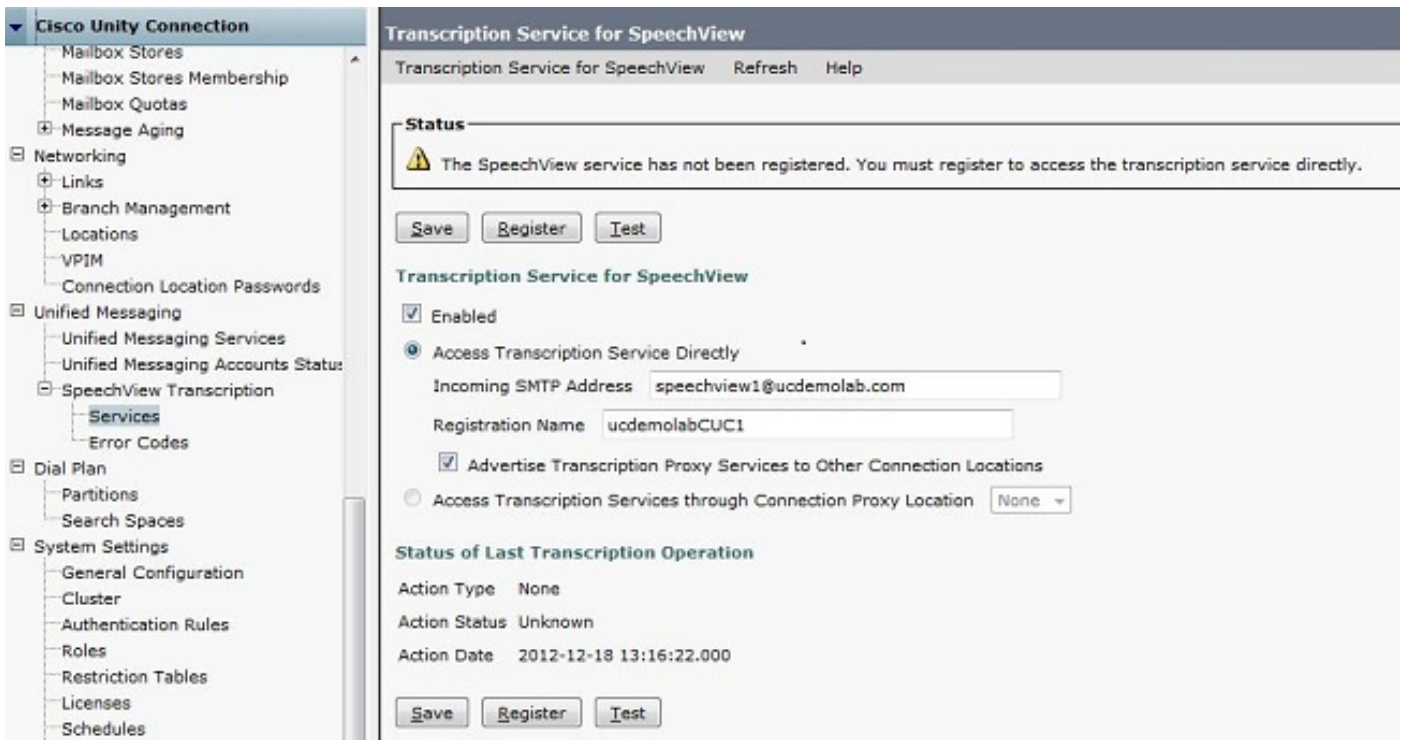
AddressSpaces           : <SMTP:cuc1.ucdemolab.com;1>
AuthenticationCredential :
Comment                 :
ConnectedDomains        : <>
ConnectionInactivityTimeout : 00:10:00
DNSRoutingEnabled       : False
DomainSecureEnabled     : False
Enabled                 : True
ErrorPolicies           : Default
ForceHELO               : True
Fqdn                    :
HomeMta                 : Microsoft MTA
HomeMtaServerId         : EXCHANGE2010
Identity                : CUC1 Send Connection
IgnoreSfBRTLS           : False
IsScopedConnector       : False
IsSntpConnector         : True
LinkedReceiveConnector  :
MaxMessageSize          : 10 MB (10,485,760 bytes)
Name                    : CUC1 Send Connection
Port                    : 25
ProtocolLoggingLevel    : None
RequireOrg               : False
RequireTLS               : False
SmartHostAuthMechanism  : None
SmartHosts              : <cuc1.ucdemolab.com>
SmartHostsString        : cuc1.ucdemolab.com
SmtplibMaxMessagesPerConnection : 20
SourceIPAddress         : 0.0.0.0
SourceRoutingGroup      : Exchange Routing Group (D4BGGZMFD01QNBJR)
SourceTransportServers  : <EXCHANGE2010>
TlsAuthLevel            :
TlsDomain               :
UseExternalDNSServersEnabled : False
```

Salga el shell de la Administración del intercambio.

Registre el servicio de SpeechView

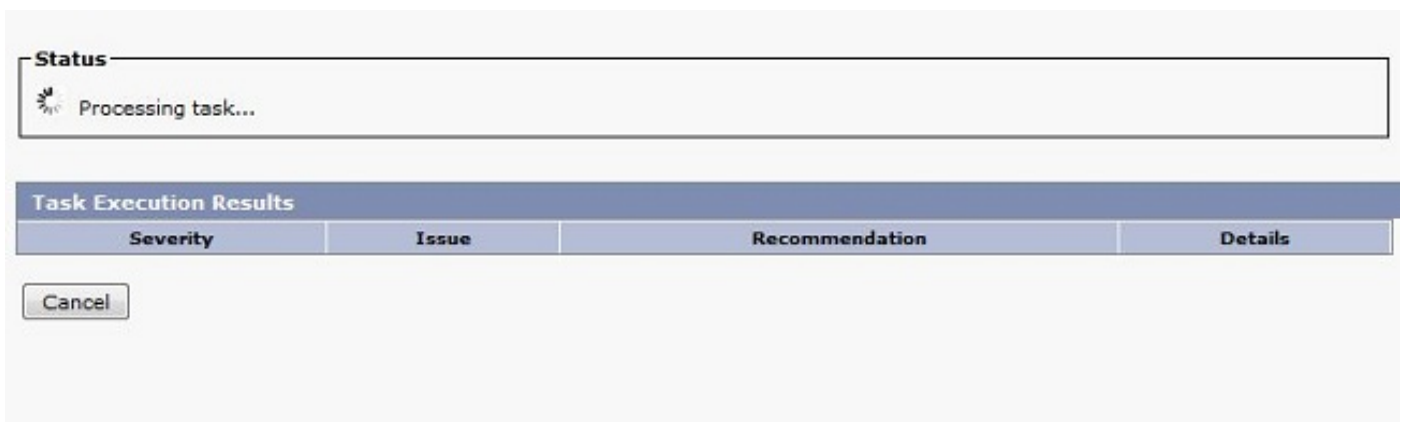
Navigue a la Mensajería unificada los servicios de SpeechView > al > Services (Servicios) de la transcripción de SpeechView en las páginas de administración de la conexión Unity. Haga clic el registro.

Figura 26



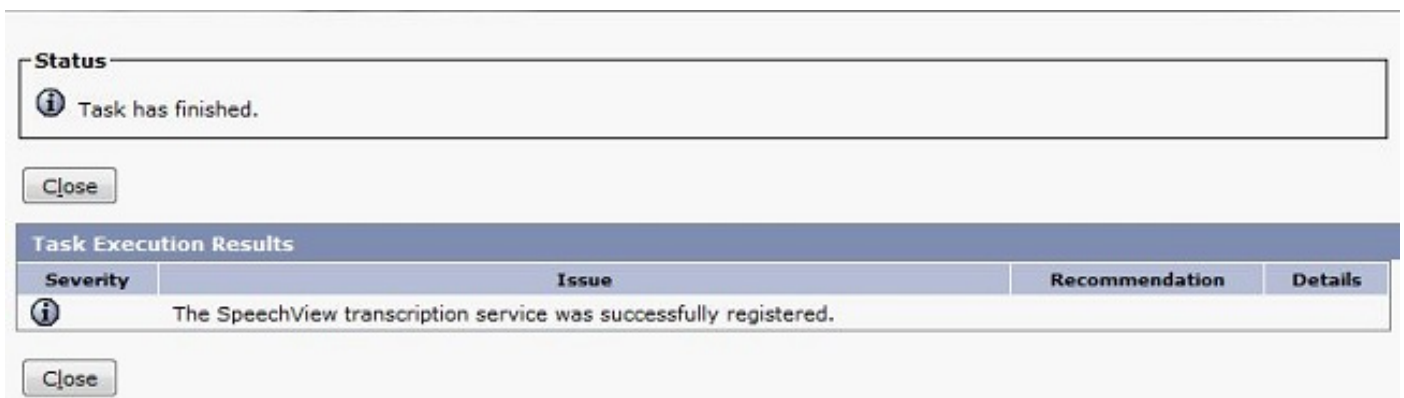
Una nueva ventana emergente aparece como se ve en el cuadro 27. Asegúrese de que el popups no sea bloqueado por el navegador. Mientras que el registro está en curso, la ventana muestra un estatus de “procesar la tarea”.

Figura 27



El proceso puede tardar dondequiera a partir 5 a 15 minutos. Cuando el proceso de inscripción es completo, la ventana cambia su texto como se ve en el cuadro 28.

Figura 28



Prueba de la transcripción de SpeechView

Para habilitar SpeechView para un usuario, las opciones de SpeechView se deben seleccionar en la **clase del servicio > la clase del servicio** según lo considerado en la parte inferior del cuadro 29.

Cuadro 29

The screenshot displays the Cisco Unity Connection administration console. On the left is a navigation tree with categories like Users, Class of Service, Templates, and Unified Messaging. The 'Class of Service' category is expanded, and 'Class of Service' is selected. The main area shows the 'Edit Class of Service (All Features Speechview Standard)' configuration page. At the top, there are buttons for 'Save', 'Delete', 'Previous', and 'Next'. Below these are sections for 'Recorded Name', 'Directory Listing', 'Greetings', and 'Licensed Features'. The 'Licensed Features' section is expanded, showing several options checked, including 'Allow Users to Access SpeechView Transcription Service' and 'Allow Transcriptions of Secure Messages to Be Sent to Notification Devices'.

Cisco Unity Connection

Edit Class of Service (All Features Speechview Standard)

Class of Service Refresh Help

Save Delete Previous Next

Edit Class of Service

Display Name* All Features Speechview Standard

Recorded Name

Allow User to Record Name

Maximum Length 30 Seconds

Directory Listing

Allow Users to Choose to Be Listed in the Directory

Greetings

Maximum Length 90 Seconds

Licensed Features

Allow Users to Access Voice Mail Using an IMAP Client and/or Single Inbox

Allow IMAP Users to Access Message Bodies

Allow IMAP Users to Access Message Bodies Except on Private Messages

Allow IMAP Users to Access Message Headers Only

Allow Users to Use the Web Inbox and RSS Feeds

Allow Access to Advanced Features

Allow Access to Exchange Email by Using Text to Speech (TTS)

Allow Users to Use Voice Recognition

Allow Users to Access SpeechView Transcription Service

Use Standard SpeechView Transcription Service

Use SpeechView Pro Transcription Service

Secure Message Transcription (Speech View Standard/Pro)

Do Not Transcribe Secure Messages

Allow Transcriptions of Secure Messages

Allow Transcriptions of Secure Messages to Be Sent to Notification Devices

Una vez que se habilitan las opciones un dispositivo de notificación puede ser configurado. En el caso de este ejemplo, una sola integración del inbox se configura ya.

Después de que un mensaje se sincronice al servidor Exchange, la conexión Unity comienza el proceso de SpeechView. Una vez que el mensaje se transcribe, y utiliza VMO (Viewmail para la perspectiva) con el Microsoft Outlook, la transcripción aparece como parte de los mensajes de voz sincronizados como se ve en el cuadro 30.

Cuadro 30



Voice Message ^

0:00 / 0:07 ⏪ Speed ⏩

Message from Doug Rufalo (2002)
Doug Rufalo

[ViewMail](#)

Sent: Thu 1/31/2013 3:41 PM
To: Chris Ward

 Message  VoiceMessage.wav (62 KB)

"Hey Chris it's Doug. I'm leaving you a message to test speech the standard transcription. Thanks. Bye." - Powered by Dragon

Transcription v

"Hey Chris it's Doug. I'm leaving you a message to test speech the standard transcription. Thanks. Bye." - Powered by Dragon

Verificación

Actualmente, no hay un procedimiento de verificación disponible para esta configuración.

Troubleshooting

Actualmente, no hay información específica de troubleshooting disponible para esta configuración.